

Πανόραμα των Ανέργων Γυναικών της Κύπρου 2000 - 2003



Αρχή Ανάπτυξης
Ανθρώπινου
Δυναμικού
Κύπρου

**Πανόραμα των Ανέργων Γυναικών
της Κύπρου
2000 - 2003**

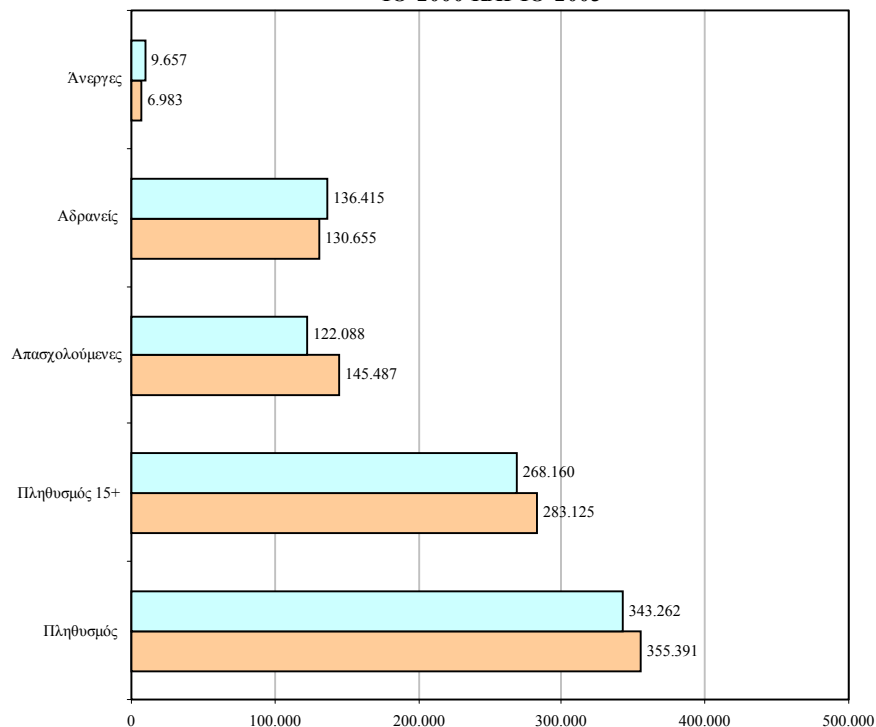
ΣΚΟΠΟΣ ΤΗΣ ΜΕΛΕΤΗΣ

Βασική επιδίωξη της μελέτης είναι η σφαιρική και σε βάθος μελέτη των **διαχρονικών τάσεων** τόσο για το σύνολο των **ανέργων γυναικών της Κύπρου** όσο και για συγκεκριμένες ηλικιακές ομάδες για την **περίοδο 2000-2003**.

ΓΕΝΙΚΗ ΕΙΚΟΝΑ ΓΥΝΑΙΚΕΙΟΥ ΔΥΝΑΜΙΚΟΥ

Την περίοδο 2000-2003 οι **άνεργες γυναίκες ηλικίας 15 χρονών και άνω** σημείωσαν **σημαντική μείωση** (27,7%). Συγκεκριμένα, το **2000** έφταναν στις **9.657** ενώ το **2003** κατήλθαν στις **6.983**. Αυτό είχε ως αποτέλεσμα το **ποσοστό ανεργίας** του οικονομικά ενεργού γυναικείου πληθυσμού ηλικίας 15 χρονών και άνω να μειωθεί στο **4,6%** το **2003** από **7,3%** το **2000**. **Μείωση** σημειώθηκε επίσης στις **αδρανείς** ενώ οι **απασχολούμενες** παρουσίασαν **αξιόλογη αύξηση**.

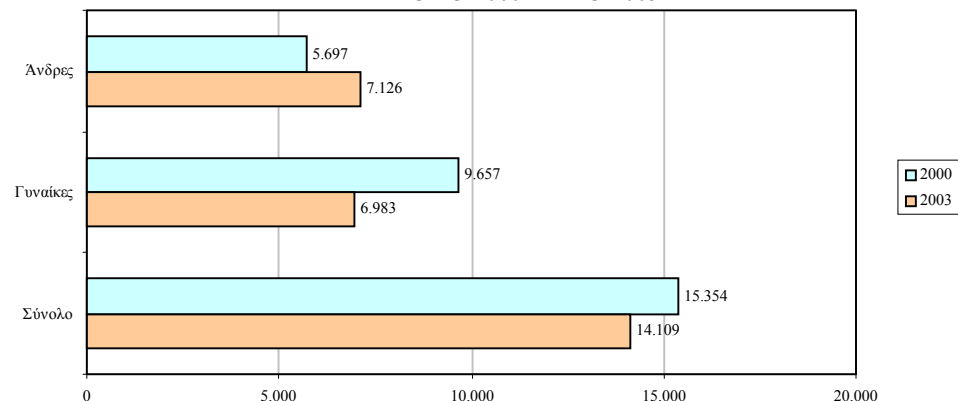
ΣΧΕΔΙΑΓΡΑΜΜΑ 1
ΑΡΙΘΜΗΤΙΚΗ ΚΑΤΑΝΟΜΗ ΓΥΝΑΙΚΕΙΟΥ ΠΛΗΘΥΣΜΟΥ
ΤΟ 2000 ΚΑΙ ΤΟ 2003



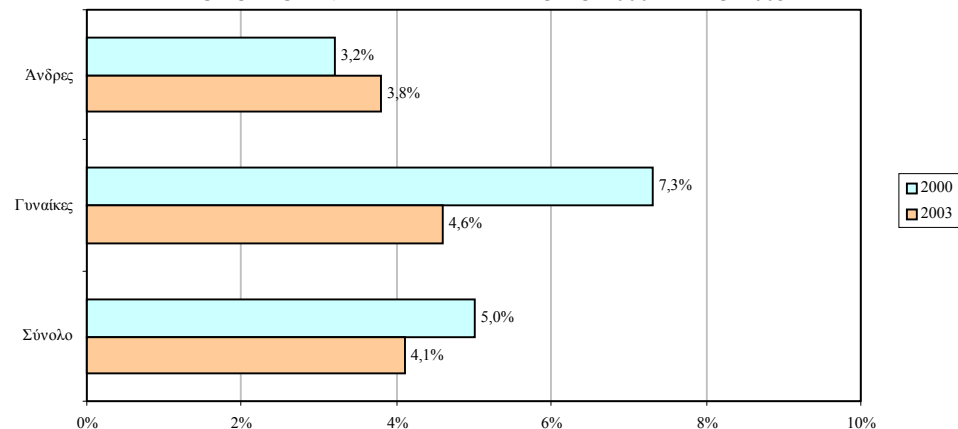
ΓΕΝΙΚΗ ΕΙΚΟΝΑ ΑΝΕΡΓΩΝ ΚΑΤΑ ΦΥΛΟ

Αύξηση σημειώθηκε στον **αριθμό των ανέργων ανδρών** την περίοδο 2000-2003 σε αντίθεση με τη **σημαντική μείωση** που παρατηρήθηκε στις **άνεργες γυναίκες**. Κατά συνέπεια, ο αριθμός των ανέργων ανδρών και ανέργων γυναικών κατά το 2003 κομινόνταν στα ίδια περίπου επίπεδα. Επισημαίνεται ότι το **ποσοστό ανεργίας στους άνδρες** παρουσίασε **μικρή άνοδο** ενώ στις **γυναίκες** είχε **αξιόλογη πτώση**.

ΣΧΕΔΙΑΓΡΑΜΜΑ 2
ΑΡΙΘΜΗΤΙΚΗ ΚΑΤΑΝΟΜΗ ΑΝΕΡΓΩΝ
ΚΑΤΑ ΦΥΛΟ ΤΟ 2000 ΚΑΙ ΤΟ 2003



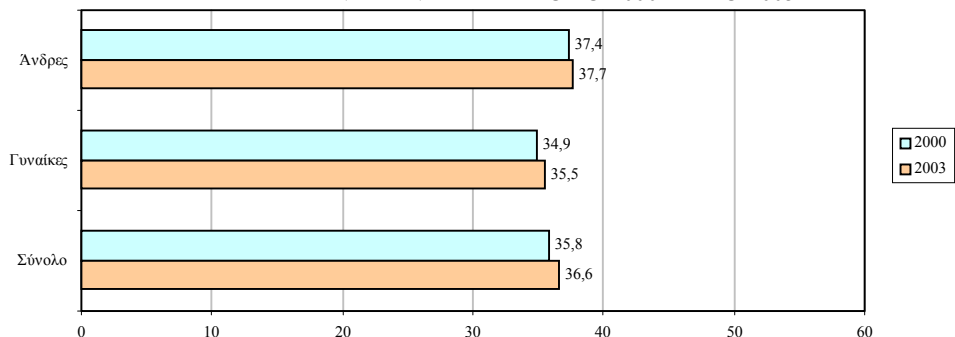
ΣΧΕΔΙΑΓΡΑΜΜΑ 3
ΠΟΣΟΣΤΟ ΑΝΕΡΓΙΑΣ ΚΑΤΑ ΦΥΛΟ ΤΟ 2000 ΚΑΙ ΤΟ 2003



ΗΛΙΚΙΑ ΑΝΕΡΓΩΝ ΓΥΝΑΙΚΩΝ ΚΑΙ ΠΟΣΟΣΤΑ ΑΝΕΡΓΙΑΣ

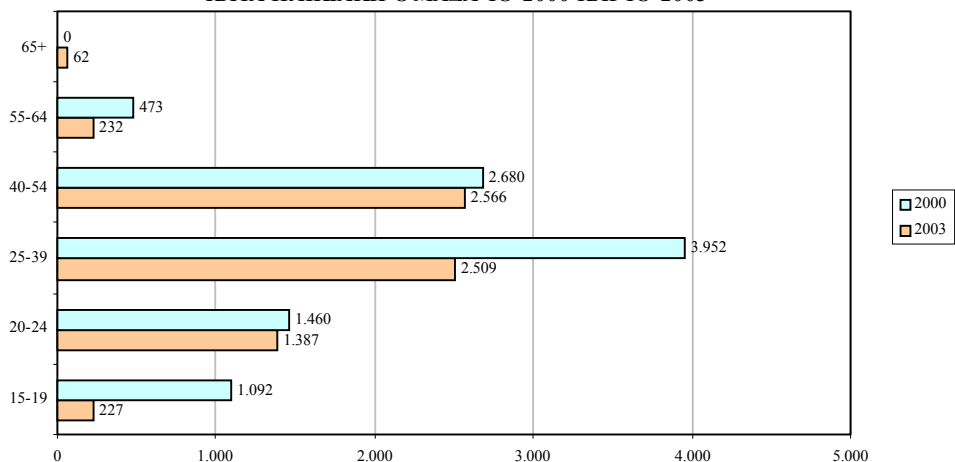
Η μέση ηλικία των ανέργων γυναικών παρουσίασε μικρή αύξηση την περίοδο 2000-2003. Συγκεκριμένα, από 34,9 χρόνια το 2000 έφτασε στα 35,5 χρόνια το 2003 με τους άνδρες να έχουν τη μεγαλύτερη μέση ηλικία (37,7 χρόνια το 2003).

ΣΧΕΔΙΑΓΡΑΜΜΑ 4
ΜΕΣΗ ΗΛΙΚΙΑ ΑΝΕΡΓΩΝ ΚΑΤΑ ΦΥΛΟ ΤΟ 2000 ΚΑΙ ΤΟ 2003



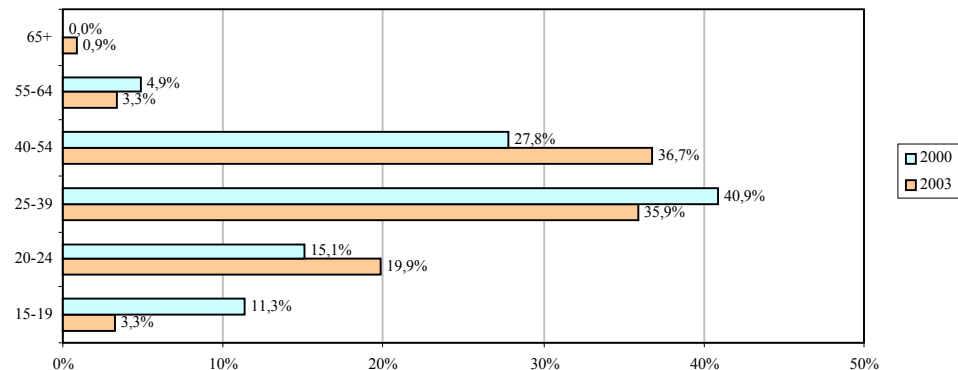
Ο αριθμός των ανέργων γυναικών παρουσιάζει το 2003 αυξητική τάση μέχρι την ηλικιακή ομάδα 40-54 χρονών ενώ στη συνέχεια ακολουθεί πτωτική τάση. Επισημαίνεται ότι σε όλες σχεδόν τις ηλικιακές ομάδες παρατηρήθηκε διαχρονικά μείωση στις άνεργες γυναίκες.

ΣΧΕΔΙΑΓΡΑΜΜΑ 5
ΑΡΙΘΜΗΤΙΚΗ ΚΑΤΑΝΟΜΗ ΑΝΕΡΓΩΝ ΓΥΝΑΙΚΩΝ
ΚΑΤΑ ΗΛΙΚΙΑΚΗ ΟΜΑΔΑ ΤΟ 2000 ΚΑΙ ΤΟ 2003



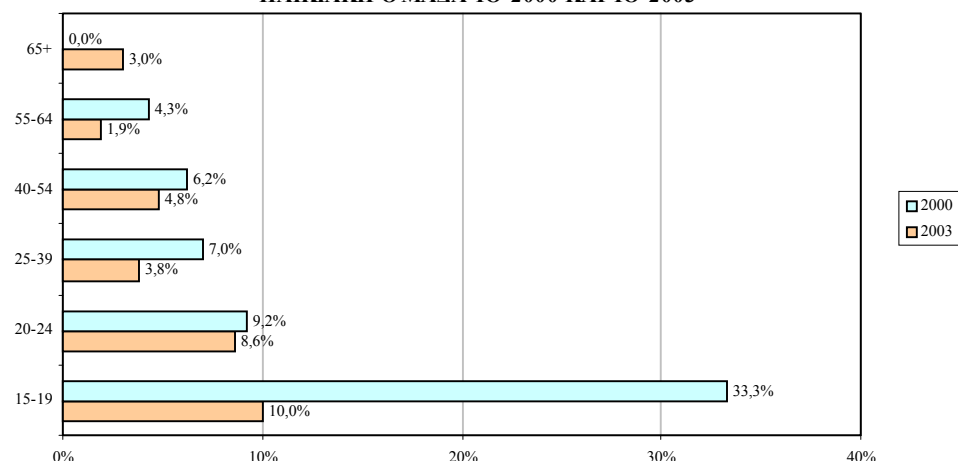
Σχεδόν 6 στις 10 άνεργες γυναίκες κατά το 2003 είχαν ηλικία 39 χρονών και κάτω. Σημαντικό μερίδιο, με αυξητική τάση, παρατηρείται επίσης στην ηλικιακή ομάδα 40-54 χρονών.

ΣΧΕΔΙΑΓΡΑΜΜΑ 6
ΠΟΣΟΣΤΙΑΙΑ ΚΑΤΑΝΟΜΗ ΑΝΕΡΓΩΝ ΓΥΝΑΙΚΩΝ
ΚΑΤΑ ΗΛΙΚΙΑΚΗ ΟΜΑΔΑ ΤΟ 2000 ΚΑΙ ΤΟ 2003



Τα μεγαλύτερα με αισθητή διαφορά ποσοστά ανεργίας γυναικών παρατηρούνται στις ηλικιακές ομάδες 15-19 χρονών (10,0% το 2003) και 20-24 χρονών (8,6% το 2003). Επισημαίνεται η πολύ μεγάλη μείωση που παρουσιάστηκε στο ποσοστό ανεργίας γυναικών στην ηλικιακή ομάδα 15-19 χρονών.

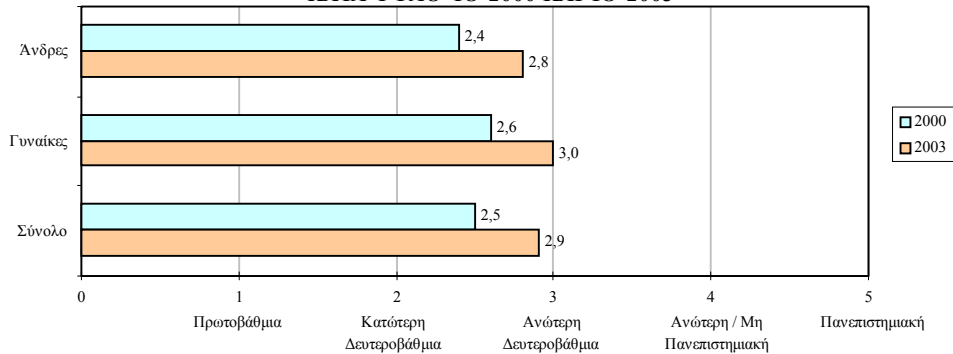
ΣΧΕΔΙΑΓΡΑΜΜΑ 7
ΠΟΣΟΣΤΟ ΑΝΕΡΓΙΑΣ ΓΥΝΑΙΚΩΝ ΚΑΤΑ
ΗΛΙΚΙΑΚΗ ΟΜΑΔΑ ΤΟ 2000 ΚΑΙ ΤΟ 2003



ΜΟΡΦΩΤΙΚΟ ΕΠΙΠΕΔΟ ΑΝΕΡΓΩΝ ΓΥΝΑΙΚΩΝ ΚΑΙ ΠΟΣΟΣΤΑ ΑΝΕΡΓΙΑΣ

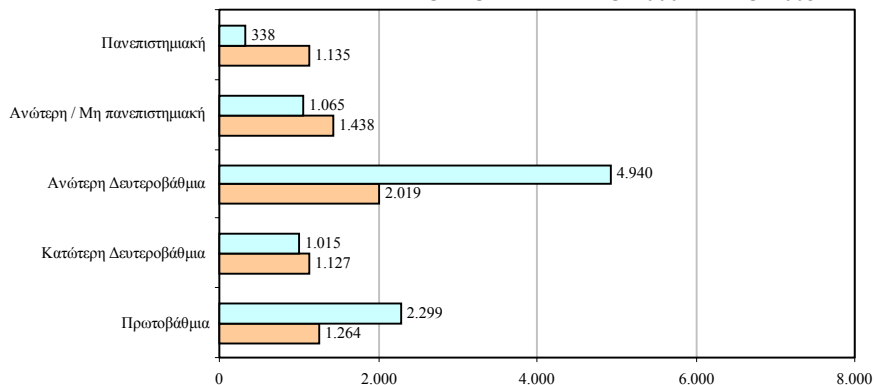
Το μέσο μορφωτικό επίπεδο των ανέργων γυναικών βελτιώθηκε αισθητά την περίοδο 2000-2003. Συγκεκριμένα, το 2000 κυμαινόταν ανάμεσα στην Κατώτερη και Ανώτερη Δευτεροβάθμια ενώ το 2003 έφτασε στο επίπεδο της Ανώτερης Δευτεροβάθμιας. Επισημαίνεται ότι το μέσο μορφωτικό επίπεδο των ανέργων ανδρών βρίσκεται σε χαμηλότερα επίπεδα.

ΣΧΕΔΙΑΓΡΑΜΜΑ 8
ΜΕΣΟ ΜΟΡΦΩΤΙΚΟ ΕΠΙΠΕΔΟ ΑΝΕΡΓΩΝ
ΚΑΤΑ ΦΥΛΟ ΤΟ 2000 ΚΑΙ ΤΟ 2003



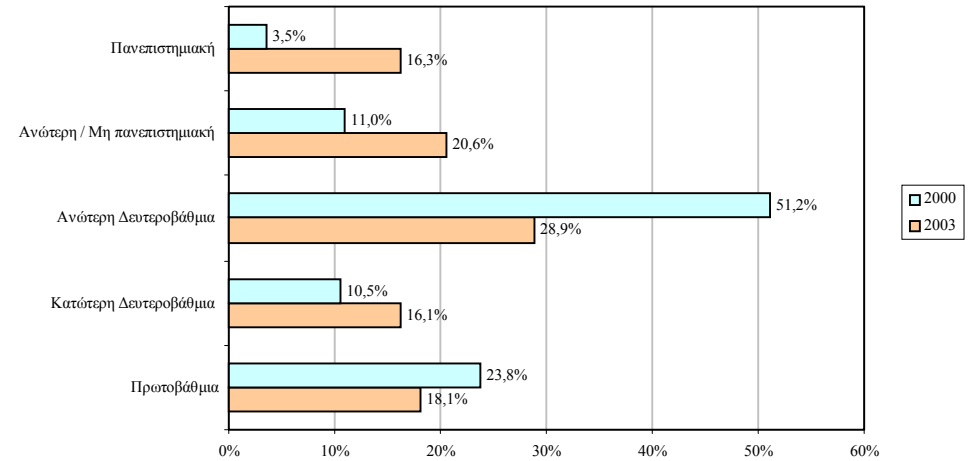
Σημαντική αύξηση παρατηρείται στις άνεργες γυναίκες με Πανεπιστημιακή μόρφωση την περίοδο 2000-2003. Αντίθετα, αξιόλογη μείωση εντοπίζεται στις άνεργες με Πρωτοβάθμια και Ανώτερη Δευτεροβάθμια μόρφωση.

ΣΧΕΔΙΑΓΡΑΜΜΑ 9
ΑΡΙΘΜΗΤΙΚΗ ΚΑΤΑΝΟΜΗ ΑΝΕΡΓΩΝ ΓΥΝΑΙΚΩΝ
ΚΑΤΑ ΕΠΙΠΕΔΟ ΜΟΡΦΩΣΗΣ ΤΟ 2000 ΚΑΙ ΤΟ 2003



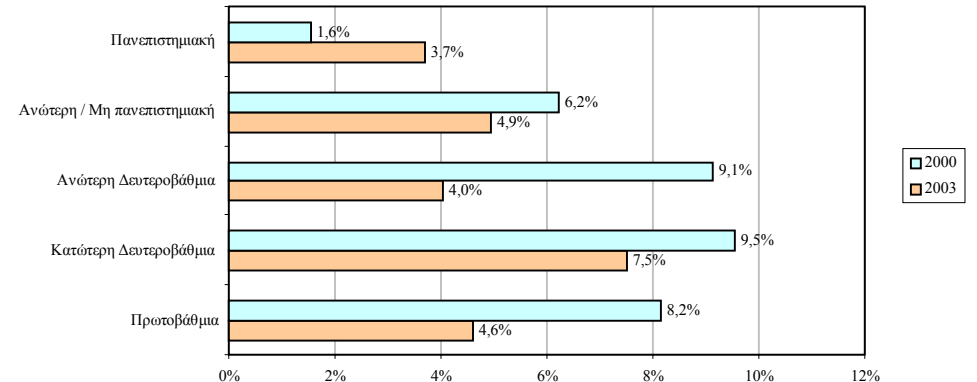
Περίπου 6 στις 10 άνεργες γυναίκες το 2003 είχαν Πρωτοβάθμια ή Δευτεροβάθμια μόρφωση. Σημαντικά μερίδια με μεγάλη αυξητική τάση συγκεντρώνονται επίσης στα επίπεδα της Ανώτερης/Μη πανεπιστημιακής και Πανεπιστημιακής μόρφωσης.

ΣΧΕΔΙΑΓΡΑΜΜΑ 10
ΠΟΣΟΣΤΙΑΙΑ ΚΑΤΑΝΟΜΗ ΑΝΕΡΓΩΝ ΓΥΝΑΙΚΩΝ
ΚΑΤΑ ΕΠΙΠΕΔΟ ΜΟΡΦΩΣΗΣ ΤΟ 2000 ΚΑΙ ΤΟ 2003



Το ποσοστό ανεργίας γυναικών μειώνεται κατά κανόνα όσο αυξάνεται το επίπεδο μόρφωσης με εξαίρεση το επίπεδο της Πρωτοβάθμιας. Σημειώνεται η διαχρονική μείωση του ποσοστού σε όλα τα επίπεδα εκτός από του Πανεπιστημίου.

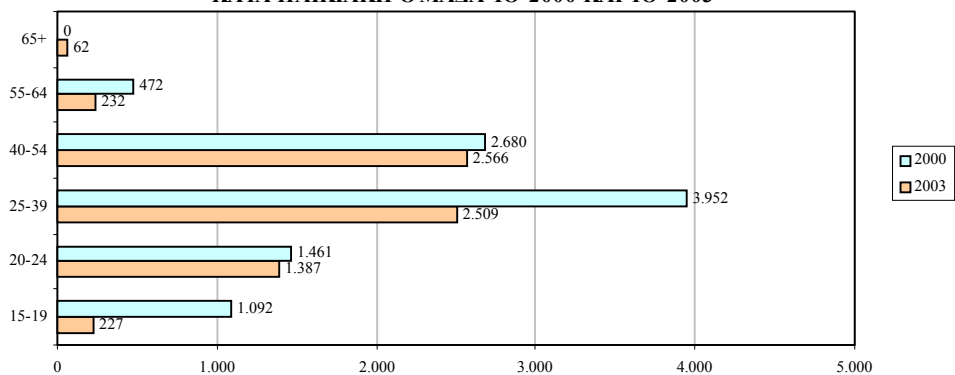
ΣΧΕΔΙΑΓΡΑΜΜΑ 11
ΠΟΣΟΣΤΟ ΑΝΕΡΓΙΑΣ ΓΥΝΑΙΚΩΝ ΚΑΤΑ ΕΠΙΠΕΔΟ ΜΟΡΦΩΣΗΣ
ΤΟ 2000 ΚΑΙ ΤΟ 2003



ΜΕΡΙΔΙΑ ΑΝΕΡΓΩΝ ΓΥΝΑΙΚΩΝ ΚΑΙ ΑΠΟΚΛΙΣΕΙΣ ΑΠΟ ΑΝΕΡΓΟΥΣ ΑΝΔΡΕΣ

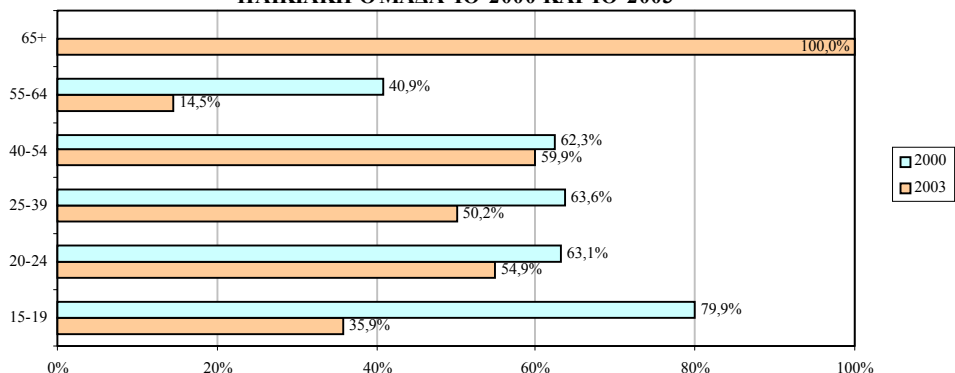
Την περίοδο 2000-2003 οι **άνεργες γυναίκες** παρουσίασαν **μείωση σε όλες σχεδόν τις ηλικιακές ομάδες**, με τις **μεγαλύτερες μειώσεις** να εμφανίζονται στις ηλικιακές ομάδες **15-19 χρονών** και **25-39 χρονών**.

ΣΧΕΔΙΑΓΡΑΜΜΑ 12
ΑΡΙΘΜΗΤΙΚΗ ΚΑΤΑΝΟΜΗ ΑΝΕΡΓΩΝ ΓΥΝΑΙΚΩΝ ΚΑΤΑ ΗΛΙΚΙΑΚΗ ΟΜΑΔΑ ΤΟ 2000 ΚΑΙ ΤΟ 2003



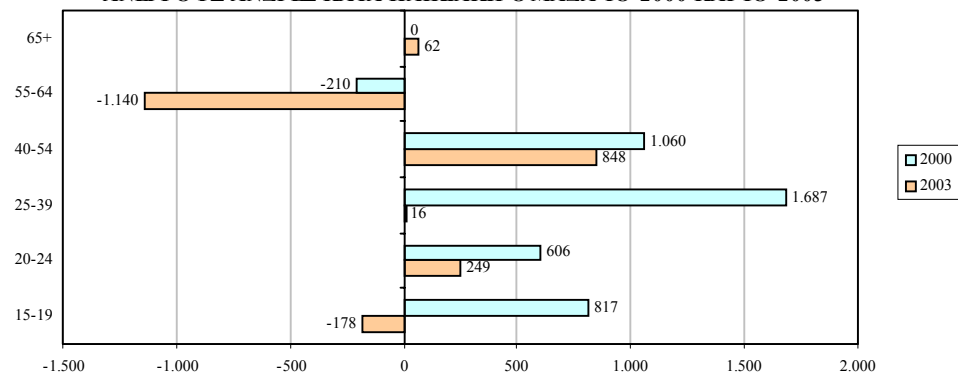
Τα **μερίδια των ανέργων γυναικών** παρουσίασαν κατά την περίοδο 2000-2003 **μειώσεις σε όλες σχεδόν τις ηλικιακές ομάδες**, με τις **σημαντικότερες μειώσεις** να εμφανίζονται στις ηλικιακές ομάδες **15-19 χρονών** και **55-64 χρονών**.

ΣΧΕΔΙΑΓΡΑΜΜΑ 13
ΜΕΡΙΔΙΑ ΑΝΕΡΓΩΝ ΓΥΝΑΙΚΩΝ ΚΑΤΑ ΗΛΙΚΙΑΚΗ ΟΜΑΔΑ ΤΟ 2000 ΚΑΙ ΤΟ 2003



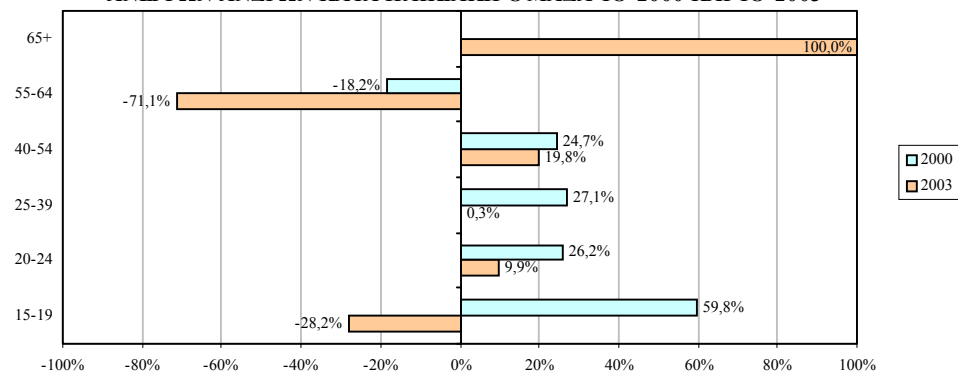
Σημαντική μείωση υπήρξε την περίοδο 2000-2003 στις **αριθμητικές αποκλίσεις** μεταξύ των **ανέργων γυναικών** και **ανέργων ανδρών** στις **περισσότερες ηλικιακές ομάδες**. Επισημαίνεται ότι στις ηλικιακές ομάδες 15-19 χρονών, 20-24 χρονών και 25-39 χρονών ο αριθμός των ανέργων γυναικών είναι περίπου στα ίδια επίπεδα με των ανέργων ανδρών. Αντίθετα, **σημαντικό άνοιγμα της ψαλίδας** παρατηρήθηκε στην ηλικιακή ομάδα **55-64 χρονών**.

ΣΧΕΔΙΑΓΡΑΜΜΑ 14
ΑΡΙΘΜΗΤΙΚΕΣ ΑΠΟΚΛΙΣΕΙΣ ΑΝΕΡΓΩΝ ΓΥΝΑΙΚΩΝ ΑΠΟ ΑΝΕΡΓΟΥΣ ΑΝΔΡΕΣ ΚΑΤΑ ΗΛΙΚΙΑΚΗ ΟΜΑΔΑ ΤΟ 2000 ΚΑΙ ΤΟ 2003



Οι **αποκλίσεις** μεταξύ των **μεριδίων των ανέργων γυναικών** και των **μεριδίων των ανέργων ανδρών** παρουσίασαν διαχρονικά **μείωση** στις περισσότερες ηλικιακές ομάδες. **Σημαντική απόκλιση το 2003** υπάρχει στην ηλικιακή ομάδα **55-64 χρονών**.

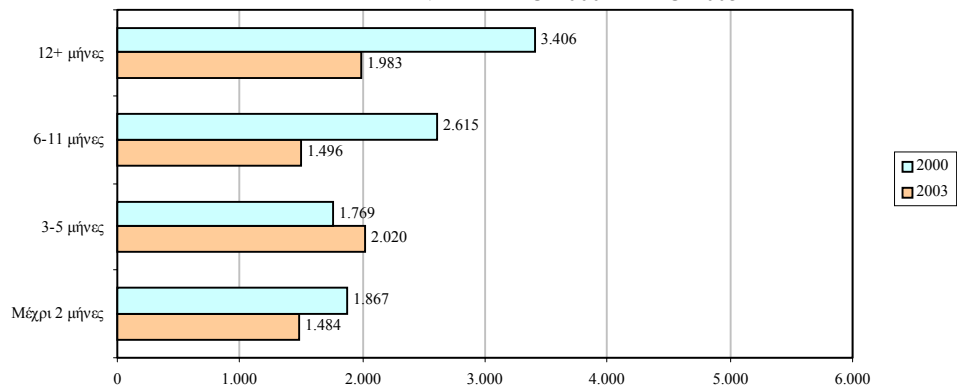
ΣΧΕΔΙΑΓΡΑΜΜΑ 15
ΑΠΟΚΛΙΣΕΙΣ ΜΕΡΙΔΙΩΝ ΑΝΕΡΓΩΝ ΓΥΝΑΙΚΩΝ ΑΠΟ ΜΕΡΙΔΙΑ ΑΝΕΡΓΩΝ ΑΝΔΡΩΝ ΚΑΤΑ ΗΛΙΚΙΑΚΗ ΟΜΑΔΑ ΤΟ 2000 ΚΑΙ ΤΟ 2003



ΔΙΑΡΚΕΙΑ ΑΝΕΡΓΙΑΣ ΓΥΝΑΙΚΩΝ

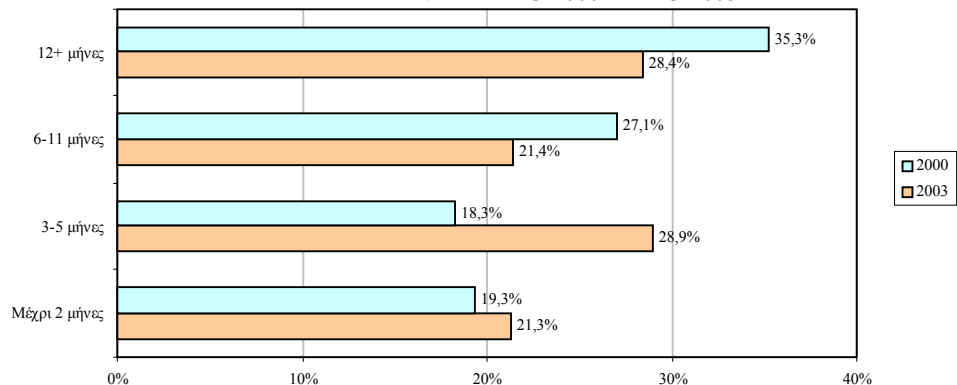
Αξιόλογες μειώσεις παρατηρήθηκαν στις άνεργες γυναίκες με διάρκεια ανεργίας μέχρι 2 μήνες, 6-11 μήνες και 12+ μήνες την περίοδο 2000-2003. Αντίθετα, μικρή αύξηση υπήρξε στις άνεργες με διάρκεια ανεργίας 3-5 μήνες.

ΣΧΕΔΙΑΓΡΑΜΜΑ 16
ΑΡΙΘΜΗΤΙΚΗ ΚΑΤΑΝΟΜΗ ΑΝΕΡΓΩΝ ΓΥΝΑΙΚΩΝ
ΚΑΤΑ ΔΙΑΡΚΕΙΑ ΑΝΕΡΓΙΑΣ ΤΟ 2000 ΚΑΙ ΤΟ 2003



Το σημαντικότερο μερίδιο των ανέργων γυναικών κατά το 2003 είχαν οι άνεργες με διάρκεια ανεργίας 3-5 μήνες (28,9%). Σημαντικό μερίδιο είχαν επίσης οι άνεργες με διάρκεια ανεργίας 12+ μήνες (28,4% το 2003).

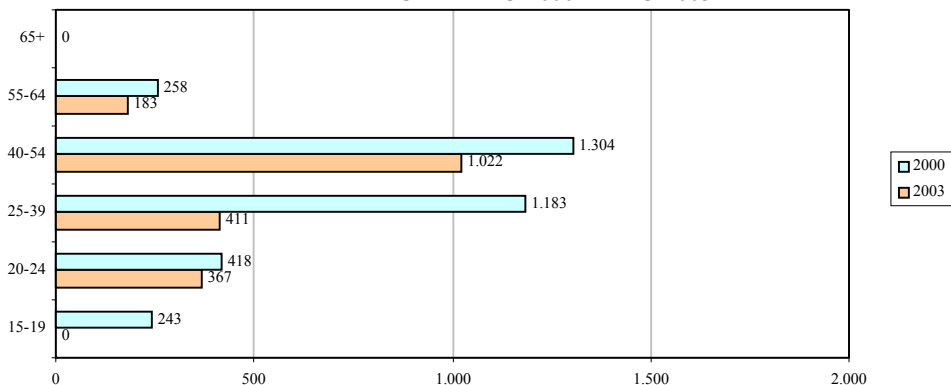
ΣΧΕΔΙΑΓΡΑΜΜΑ 17
ΠΟΣΟΣΤΙΑΙΑ ΚΑΤΑΝΟΜΗ ΑΝΕΡΓΩΝ ΓΥΝΑΙΚΩΝ
ΚΑΤΑ ΔΙΑΡΚΕΙΑ ΑΝΕΡΓΙΑΣ ΤΟ 2000 ΚΑΙ ΤΟ 2003



ΜΑΚΡΟΧΡΟΝΙΑ ΑΝΕΡΓΕΣ (12+ ΜΗΝΕΣ) ΚΑΤΑ ΗΛΙΚΙΑ

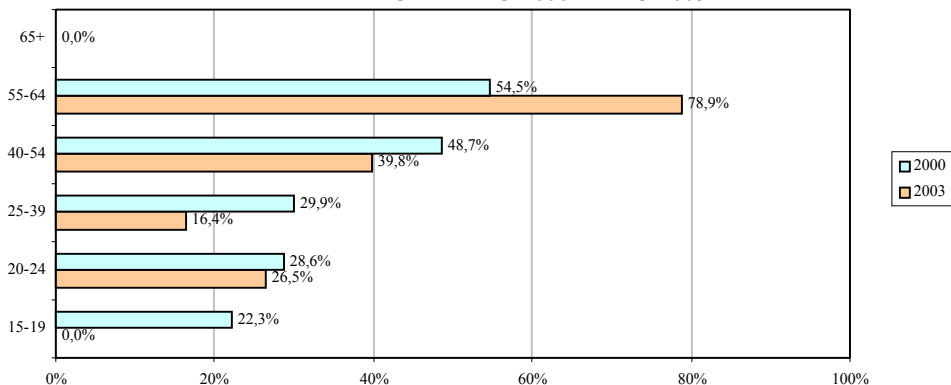
Μειώσεις παρουσίασαν οι μακροχρόνια άνεργες γυναίκες σε όλες σχεδόν τις ηλικιακές ομάδες. Επισημαίνονται ιδιαίτερα οι αξιόλογες μειώσεις στις ηλικιακές ομάδες 15-19 χρονών, 25-39 χρονών και 40-54 χρονών.

ΣΧΕΔΙΑΓΡΑΜΜΑ 18
ΑΡΙΘΜΗΤΙΚΗ ΚΑΤΑΝΟΜΗ ΜΑΚΡΟΧΡΟΝΙΑ ΑΝΕΡΓΩΝ ΓΥΝΑΙΚΩΝ
ΚΑΤΑ ΗΛΙΚΙΑΚΗ ΟΜΑΔΑ ΤΟ 2000 ΚΑΙ ΤΟ 2003



Το ποσοστό μακροχρονίας ανεργίας γυναικών αυξάνεται κατά κανόνα όσο μεγαλώνει η ηλικία. Επισημαίνεται το ιδιαίτερα ψηλό ποσοστό, με διαχρονικά αυξητική τάση, στην ηλικιακή ομάδα 55-64 χρονών.

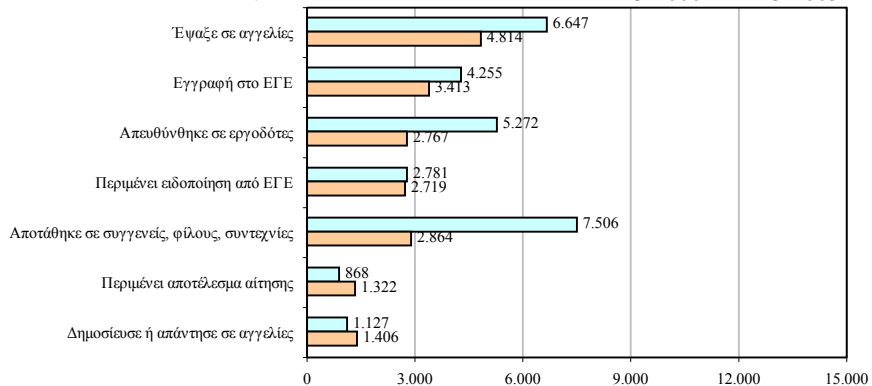
ΣΧΕΔΙΑΓΡΑΜΜΑ 19
ΠΟΣΟΣΤΟ ΜΑΚΡΟΧΡΟΝΙΑΣ ΑΝΕΡΓΙΑΣ ΓΥΝΑΙΚΩΝ
ΚΑΤΑ ΗΛΙΚΙΑΚΗ ΟΜΑΔΑ ΤΟ 2000 ΚΑΙ ΤΟ 2003



ΕΝΕΡΓΕΙΕΣ ΑΝΕΡΓΩΝ ΓΥΝΑΙΚΩΝ ΓΙΑ ΕΞΕΥΡΕΣΗ ΕΡΓΑΣΙΑΣ

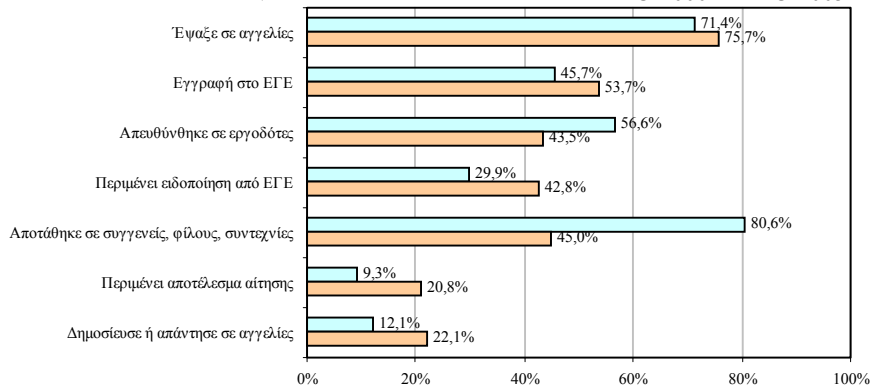
Αριθμητικές μειώσεις παρουσιάστηκαν στις περισσότερες ενέργειες των ανέργων γυναικών για εξεύρεση εργασίας. Σημειώνονται οι μεγάλες μειώσεις των ανέργων γυναικών που αποτάθηκαν σε συγγενείς, φίλους και συντεχνίες ή/και απευθύνθηκαν σε εργοδότες για εξεύρεση εργασίας.

ΣΧΕΔΙΑΓΡΑΜΜΑ 20
ΑΡΙΘΜΗΤΙΚΗ ΚΑΤΑΝΟΜΗ ΑΝΕΡΓΩΝ ΓΥΝΑΙΚΩΝ ΚΑΤΑ ΕΝΕΡΓΕΙΑ ΓΙΑ ΕΞΕΥΡΕΣΗ ΕΡΓΑΣΙΑΣ ΤΟ 2000 ΚΑΙ ΤΟ 2003



Η **κυριότερη ενέργεια** των ανέργων γυναικών το 2003 για εξεύρεση εργασίας ήταν μέσα από **αγγελίες** (75,7%) ενώ **σημαντικό μερίδιο** τους γράφτηκε στα **Επαρχιακά Γραφεία Εργασίας** (53,7%).

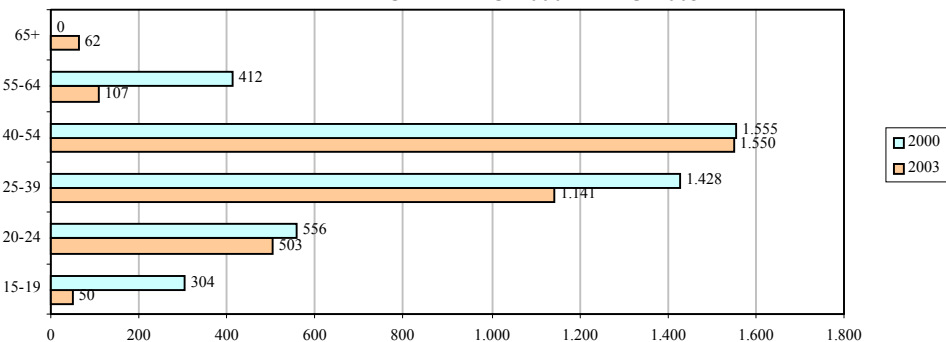
ΣΧΕΔΙΑΓΡΑΜΜΑ 21
ΠΟΣΟΣΤΑ ΚΑΤΑΝΟΜΗΣ ΑΝΕΡΓΩΝ ΓΥΝΑΙΚΩΝ ΚΑΤΑ ΕΝΕΡΓΕΙΑ ΓΙΑ ΕΞΕΥΡΕΣΗ ΕΡΓΑΣΙΑΣ ΤΟ 2000 ΚΑΙ ΤΟ 2003



ΕΓΓΡΑΦΗ ΑΝΕΡΓΩΝ ΓΥΝΑΙΚΩΝ ΣΤΑ ΕΠΑΡΧΙΑΚΑ ΓΡΑΦΕΙΑ ΕΡΓΑΣΙΑΣ

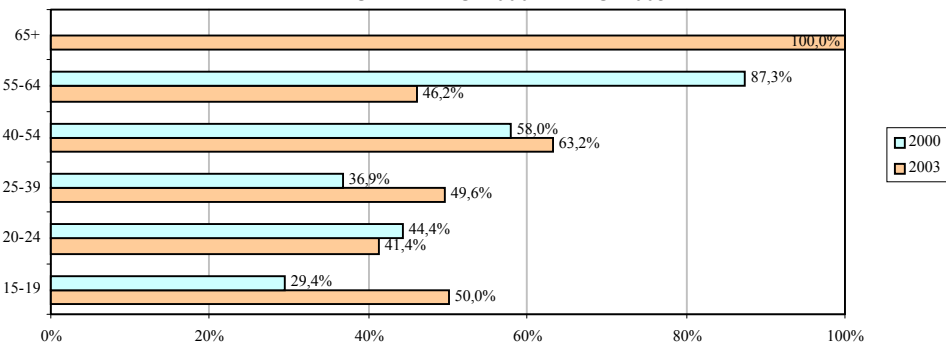
Ο αριθμός των ανέργων γυναικών με εγγραφή στα Επαρχιακά Γραφεία Εργασίας αυξάνεται μέχρι την ηλικιακή ομάδα 40-54 χρονών ενώ στη συνέχεια ακολουθεί πτωτική τάση. Η μεγάλη πλειοψηφία των ανέργων αυτών συγκεντρώνεται στις ηλικιακές ομάδες 25-39 χρονών (1.141 το 2003) και 40-54 χρονών (1.550 το 2003).

ΣΧΕΔΙΑΓΡΑΜΜΑ 22
ΑΡΙΘΜΗΤΙΚΗ ΚΑΤΑΝΟΜΗ ΑΝΕΡΓΩΝ ΓΥΝΑΙΚΩΝ ΜΕ ΕΓΓΡΑΦΗ ΣΤΑ ΕΠΑΡΧΙΑΚΑ ΓΡΑΦΕΙΑ ΕΡΓΑΣΙΑΣ ΚΑΤΑ ΗΛΙΚΙΑΚΗ ΟΜΑΔΑ ΤΟ 2000 ΚΑΙ ΤΟ 2003



Το ποσοστό των ανέργων γυναικών οι οποίες γράφονται στα Επαρχιακά Γραφεία Εργασίας παρουσιάζει **αξιόλογες διακυμάνσεις** στις διάφορες ηλικιακές ομάδες. Επισημαίνεται ότι στην ηλικιακή ομάδα 40-54 χρονών το ποσοστό αυτό ανήλθε το 2003 στο 63,2%.

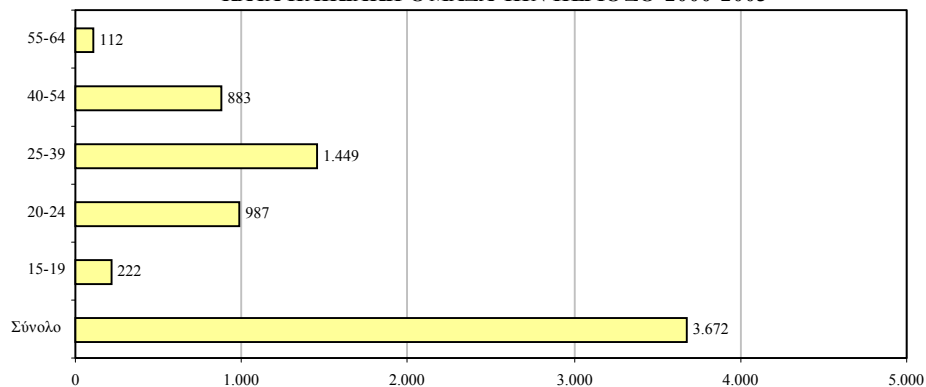
ΣΧΕΔΙΑΓΡΑΜΜΑ 23
ΠΟΣΟΣΤΟ ΑΝΕΡΓΩΝ ΓΥΝΑΙΚΩΝ ΜΕ ΕΓΓΡΑΦΗ ΣΤΑ ΕΠΑΡΧΙΑΚΑ ΓΡΑΦΕΙΑ ΕΡΓΑΣΙΑΣ ΚΑΤΑ ΗΛΙΚΙΑΚΗ ΟΜΑΔΑ ΤΟ 2000 ΚΑΙ ΤΟ 2003



ΚΙΝΗΤΙΚΟΤΗΤΑ ΑΝΕΡΓΩΝ ΓΥΝΑΙΚΩΝ ΠΡΟΣ ΕΡΓΑΣΙΑ

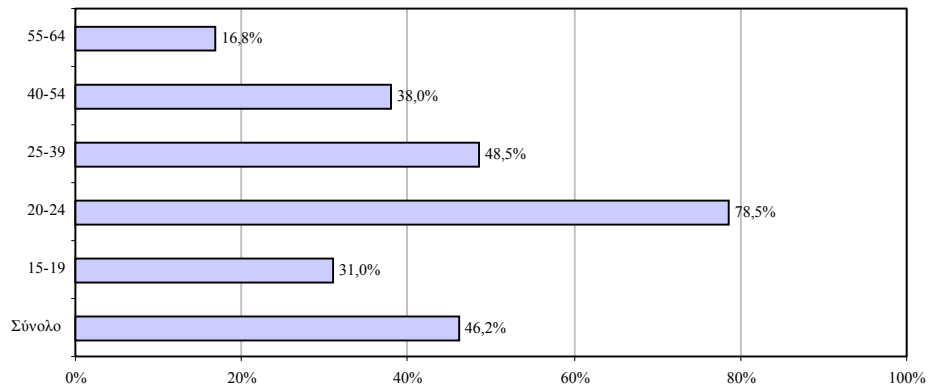
Την περίοδο 2000-2003 η μέση ετήσια διακίνηση ανέργων γυναικών προς εργασία έφτανε στις **3.672 άτομα**. Το σημαντικότερο μέρος των διακινηθέντων ανέργων γυναικών προερχόταν από την ηλικιακή ομάδα **25-39 χρονών**.

ΣΧΕΔΙΑΓΡΑΜΜΑ 24
ΜΕΣΗ ΕΤΗΣΙΑ ΔΙΑΚΙΝΗΣΗ ΑΝΕΡΓΩΝ ΓΥΝΑΙΚΩΝ ΠΡΟΣ ΕΡΓΑΣΙΑ
ΚΑΤΑ ΗΛΙΚΙΑΚΗ ΟΜΑΔΑ ΤΗΝ ΠΕΡΙΟΔΟ 2000-2003



Το μέσο ετήσιο ποσοστό διακίνησης ανέργων γυναικών προς εργασία την περίοδο 2000-2003 ανερχόταν στο **46,2%**, με τις άνεργες ηλικίας **20-24 χρονών** να εμφανίζουν το μεγαλύτερο ποσοστό (78,5%).

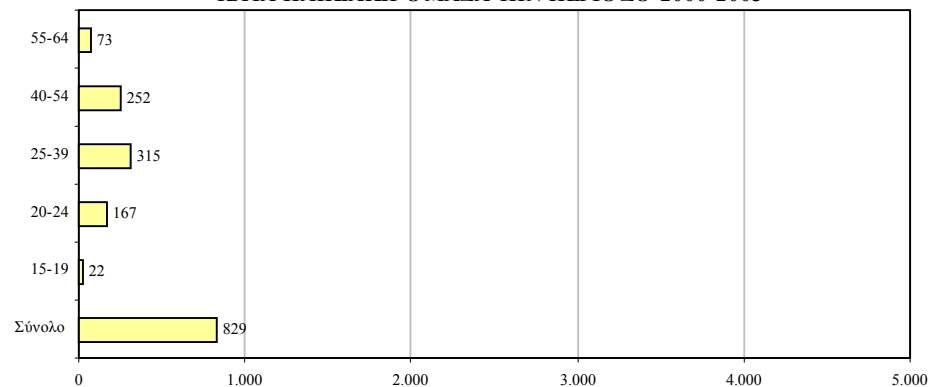
ΣΧΕΔΙΑΓΡΑΜΜΑ 25
ΜΕΣΟ ΕΤΗΣΙΟ ΠΟΣΟΣΤΟ ΔΙΑΚΙΝΗΣΗΣ ΑΝΕΡΓΩΝ ΓΥΝΑΙΚΩΝ
ΠΡΟΣ ΕΡΓΑΣΙΑ ΚΑΤΑ ΗΛΙΚΙΑΚΗ ΟΜΑΔΑ ΤΗΝ ΠΕΡΙΟΔΟ 2000-2003



ΚΙΝΗΤΙΚΟΤΗΤΑ ΑΝΕΡΓΩΝ ΓΥΝΑΙΚΩΝ ΠΡΟΣ ΑΔΡΑΝΕΙΑ

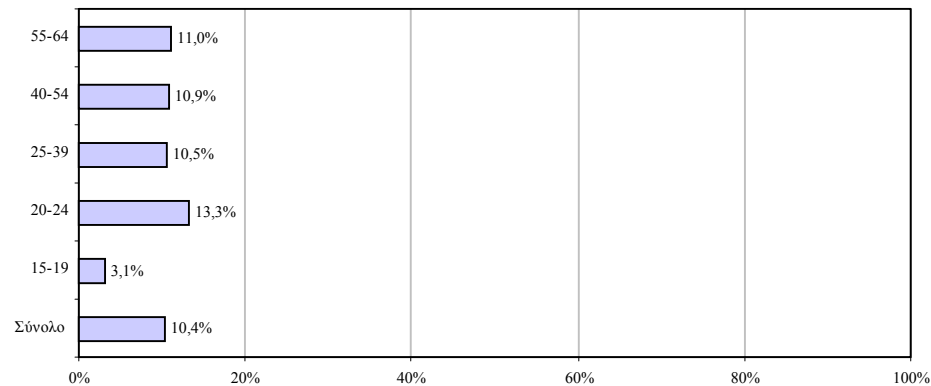
Την περίοδο 2000-2003 η μέση ετήσια διακίνηση ανέργων γυναικών προς αδράνεια έφτανε στα **829 άτομα**. Το σημαντικότερο μέρος των διακινηθέντων ανέργων γυναικών προερχόταν από την ηλικιακή ομάδα **25-39 χρονών**.

ΣΧΕΔΙΑΓΡΑΜΜΑ 26
ΜΕΣΗ ΕΤΗΣΙΑ ΔΙΑΚΙΝΗΣΗ ΑΝΕΡΓΩΝ ΓΥΝΑΙΚΩΝ ΠΡΟΣ ΑΔΡΑΝΕΙΑ
ΚΑΤΑ ΗΛΙΚΙΑΚΗ ΟΜΑΔΑ ΤΗΝ ΠΕΡΙΟΔΟ 2000-2003



Το μέσο ετήσιο ποσοστό διακίνησης ανέργων γυναικών προς αδράνεια την περίοδο 2000-2003 ανερχόταν στο **10,4%**, με τις άνεργες ηλικίας **20-24 χρονών** να εμφανίζουν το μεγαλύτερο ποσοστό (13,3%).

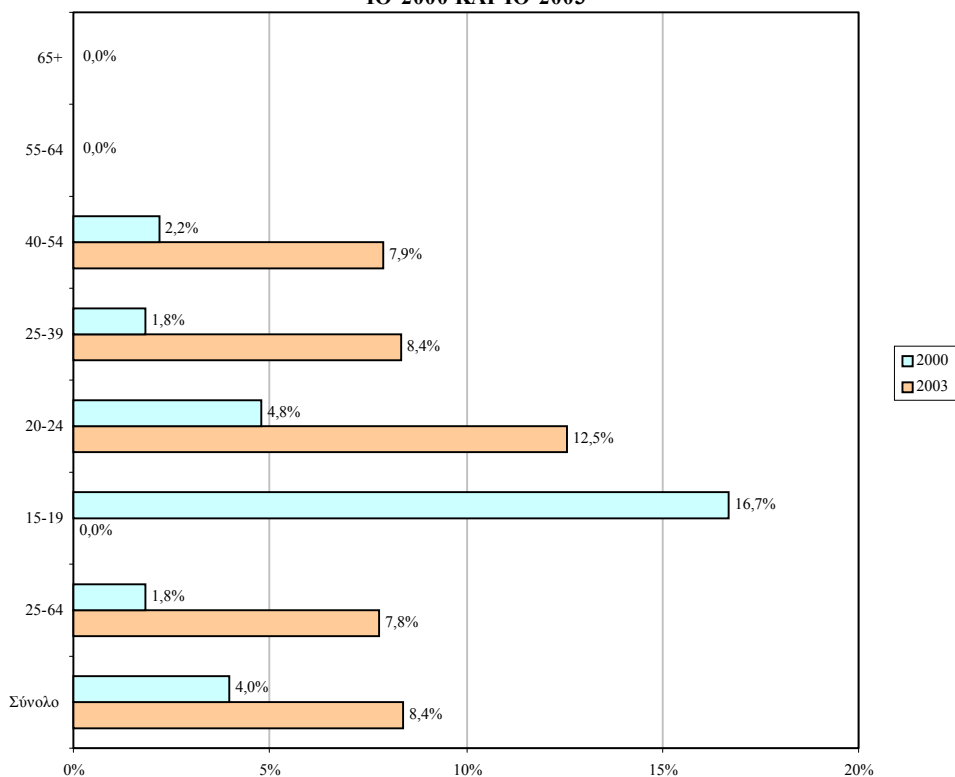
ΣΧΕΔΙΑΓΡΑΜΜΑ 27
ΜΕΣΟ ΕΤΗΣΙΟ ΠΟΣΟΣΤΟ ΔΙΑΚΙΝΗΣΗΣ ΑΝΕΡΓΩΝ ΓΥΝΑΙΚΩΝ
ΠΡΟΣ ΑΔΡΑΝΕΙΑ ΚΑΤΑ ΗΛΙΚΙΑΚΗ ΟΜΑΔΑ ΤΗΝ ΠΕΡΙΟΔΟ 2000-2003



ΣΥΜΜΕΤΟΧΗ ΑΝΕΡΓΩΝ ΓΥΝΑΙΚΩΝ ΣΕ ΕΚΠΑΙΔΕΥΣΗ ΚΑΙ ΚΑΤΑΡΤΙΣΗ

Το ποσοστό συμμετοχής των ανέργων γυναικών σε εκπαίδευση και κατάρτιση την περίοδο 2000-2003 παρουσίασε αξιόλογη αύξηση, από 4,0% το 2000 έφτασε στο 8,4% το 2003. Τα μεγαλύτερα ποσοστά το 2003 εμφανίζονται στις ηλικιακές ομάδες 20-24 χρονών (12,5%) και 25-39 χρονών (8,4%). Επισημαίνεται η διαχρονικά σημαντική αύξηση του ποσοστού στις περισσότερες ηλικιακές ομάδες.

ΣΧΕΔΙΑΓΡΑΜΜΑ 28
ΠΟΣΟΣΤΟ ΣΥΜΜΕΤΟΧΗΣ ΑΝΕΡΓΩΝ ΓΥΝΑΙΚΩΝ
ΣΕ ΕΚΠΑΙΔΕΥΣΗ ΚΑΙ ΚΑΤΑΡΤΙΣΗ ΚΑΤΑ ΗΛΙΚΙΑΚΗ ΟΜΑΔΑ
ΤΟ 2000 ΚΑΙ ΤΟ 2003



Αρχή Ανάπτυξης Ανθρώπινου Δυναμικού (ΑνΑΔ)

Αναβύσσου 2, 2025 Στρόβολος, Τ.Θ. 25431, 1392 Λευκωσία, Κύπρος

Τηλέφωνο: 22515000, Τηλεμοιότυπο: 22496949

Ιστοσελίδα: www.hrdauth.org.cy Ηλεκτρονικό ταχυδρομείο: hrda@hrdauth.org.cy