

ισοζύγιο

εργατικού δυναμικού



ΙΣΟΖΥΓΙΟ ΕΡΓΑΤΙΚΟΥ ΔΥΝΑΜΙΚΟΥ
ΓΙΑ ΤΟ 1999

ΔΙΕΥΘΥΝΣΗ ΕΡΕΥΝΑΣ ΚΑΙ ΠΡΟΓΡΑΜΜΑΤΙΣΜΟΥ
ΑΡΧΗ ΒΙΟΜΗΧΑΝΙΚΗΣ ΚΑΤΑΡΤΙΣΕΩΣ ΚΥΠΡΟΥ

ΔΕΚΕΜΒΡΙΟΣ 1998

ΠΕΡΙΛΗΨΗ ΤΗΣ ΜΕΛΕΤΗΣ

Η παρακολούθηση των εξελίξεων στην αγορά εργασίας της Κύπρου, η διαχρονική ανάλυση των τάσεων και η συνεχής και συστηματική εκτίμηση των μελλοντικών αλλαγών αποτελούν δραστηριότητες μεγάλης προτεραιότητας για την Αρχή Βιομηχανικής Κατάρτισης Κύπρου.

Οι αναλύσεις αυτές βοηθούν στον προγραμματισμό και υλοποίηση των κατάλληλων δραστηριοτήτων κατάρτισης και στην προώθηση άλλων ενεργειών με στόχο την αντιμετώπιση των προβλημάτων στην αγορά εργασίας.

Η ετήσια μελέτη για το Ισοζύγιο Εργατικού Δυναμικού καταγράφει τις τάσεις των προηγούμενων χρόνων και προβαίνει σε προβλέψεις για την πρόσθετη προσφορά και την πρόσθετη ζήτηση σε εργατικό δυναμικό για όλες τις ειδικότητες και επαρχίες της Κύπρου. Τα κυριότερα συμπεράσματα και εισηγήσεις της μελέτης για το 1999 παρουσιάζονται στη συνέχεια.

Αναμένεται σχετική μείωση στη ζήτηση εργατικού δυναμικού

Η συνολική πρόσθετη ζήτηση αναμένεται να μειωθεί κατά 1.570 άτομα ή 13,0% σε σύγκριση με το 1998 και να ανέλθει στα 10.440 άτομα. Οι σημαντικότεροι παράγοντες που επιδρούν και προκαλούν αυτή τη μεταβολή είναι:

- Η αναμενόμενη μείωση της απασχόλησης στον τομέα των Κατασκευών και οι επιπτώσεις που αυτή έχει σε κλάδους της Μεταποίησης, όπως είναι τα Μη Μεταλλικά Ορυκτά και η Βιομηχανία Ξύλου και Προϊόντων από Ξύλο.
- Οι αναμενόμενοι, συγκριτικά με τα προηγούμενα χρόνια, μικρότεροι ρυθμοί αύξησης της απασχόλησης στους Χρηματοπιστωτικούς Οργανισμούς και στις Άλλες Δραστηριότητες Παροχής Υπηρεσιών.

- Η αναμενόμενη καλή απόδοση του Τουριστικού τομέα που επιδρά θετικά στη συνολική πρόσθετη ζήτηση.

Η ζήτηση για αντικατάσταση προσωπικού ανέρχεται στα 8.055 και αποτελεί το μεγαλύτερο μέρος της συνολικής ζήτησης (77% του συνόλου). Η διακίνηση απασχολουμένων μεταξύ ειδικοτήτων ανέρχεται στα 3.020 άτομα ή στο 37% της ζήτησης για αντικατάσταση έχοντας μειωθεί κατά 6 ποσοστιαίες μονάδες. Εντούτοις φαίνεται ότι η **σημασία των εσωτερικών μετατοπίσεων στη διαμόρφωση της τελικής εικόνας της αγοράς εργασίας στο επίπεδο των ειδικοτήτων εξακολουθεί να είναι μεγάλη.**

Η προσφορά εργατικού δυναμικού παραμένει στα ίδια επίπεδα με σημαντικές όμως αυξομειώσεις κατά κατηγορία προσφοράς

Η συνολική πρόσθετη προσφορά για το 1999 υπολογίζεται ότι θα ανέλθει γύρω στα 20.690 άτομα, δηλαδή παραμένει περίπου στα ίδια επίπεδα με το 1998 σημειώνοντας μικρή μόνο μείωση κατά 300 άτομα ή 1,4%. Όμως διαπιστώνονται σημαντικές αυξομειώσεις κατά κατηγορία προσφοράς ανάμεσα στο 1999 και το 1998.

Οι σημαντικότερες μειώσεις εντοπίζονται:

- Στην προσφορά από τους ανέργους κατά το τέλος του 1998 σε σχέση με τον προηγούμενο χρόνο εξαιτίας καλύτερης επίδοσης της οικονομίας.
- Στη διακίνηση προσωπικού εξαιτίας της μείωσης στην απασχόληση σε τομείς όπου παραδοσιακά παρουσιάζονται ψηλά ποσοστά διακίνησης όπως είναι οι Κατασκευές και η Μεταποίηση.

Αντίθετα, οι σημαντικότερες αυξήσεις αναμένεται να παρουσιαστούν:

- Στους απόφοιτους δημόσιων και ιδιωτικών σχολών Μέσης Παιδείας.

- Στους απόφοιτους σχολών Τριτοβάθμιας Εκπαίδευσης στο εξωτερικό.
- Στον αριθμό των ατόμων που διακόπτουν τη φοίτηση τους σε δημόσιες και ιδιωτικές σχολές Μέσης Παιδείας ως αποτέλεσμα της αύξησης τόσο του αριθμού των μαθητών όσο και του ποσοστού των ατόμων που εγκαταλείπουν το εκπαιδευτικό σύστημα.

Συνέχιση της παρουσίας σημαντικών ανισοσκελειών ανάμεσα στην πρόσθετη προσφορά και την πρόσθετη ζήτηση

Με βάση τα αποτελέσματα της μελέτης του Ισοζυγίου Εργατικού Δυναμικού για το 1999 διαπιστώνεται ότι η αγορά εργασίας της Κύπρου θα εξακολουθήσει να παρουσιάζει διαρθρωτικές αδυναμίες με αποτέλεσμα την παρουσία σημαντικών ανισοσκελειών σε αρκετές ειδικότητες. Αυτό αποδεικνύεται από τη σύγκριση ανάμεσα στη συνολική προσφορά και ζήτηση. Ειδικότερα, ενώ η πρόσθετη προσφορά αναμένεται να είναι μεγαλύτερη από την πρόσθετη ζήτηση κατά **10.250 άτομα, η εκτίμηση είναι ότι θα παρουσιαστούν **τόσο ελλείψεις όσο και πλεονάσματα**. Οι ελλείψεις αναμένεται να ανέλθουν γύρω στα 3.460 άτομα, ενώ τα πλεονάσματα και η προσφορά που δεν κατανέμεται σε ειδικότητες θα φτάσουν στα 13.710 άτομα (5.950 και 7.760 άτομα αντίστοιχα).**

Αρκετές από τις ελλείψεις, οι οποίες αφορούν επαγγέλματα στα οποία δεν απαιτούνται ψηλά επίπεδα εξειδίκευσης είναι δυνατό να ικανοποιηθούν με την πρόσληψη ανειδίκευτου εργατικού δυναμικού. Το ανειδίκευτο εργατικό δυναμικό αποτελείται από τους απόφοιτους και τους διακόψαντες στις διάφορες βαθμίδες του εκπαιδευτικού συστήματος και από τους ανειδίκευτους ανέργους και ανέρχεται στα 4.440 άτομα. Με βάση τη μέχρι τώρα εμπειρία, διαπιστώνεται ότι υπάρχουν δυσκολίες στην προσέλκυση των ατόμων αυτών για τα επαγγέλματα που δε θεωρούνται ελκυστικά όπως είναι τα επαγγέλματα μικρής εξειδίκευσης.

Ο αριθμός των ελλείψεων, στα επαγγέλματα όπου απαιτείται τουλάχιστο σχετικά μέτριο ή ψηλό επίπεδο εξειδίκευσης, αναμένεται

να ανέλθει στα 1.050 άτομα, παρουσιάζοντας μείωση κατά 600 άτομα σε σχέση με τον προηγούμενο χρόνο.

Εντοπίζονται διαφοροποιήσεις ανάμεσα στην πρόσθετη προσφορά και την πρόσθετη ζήτηση ανάλογα με την επαγγελματική κατηγορία

Από τη σύγκριση της προσφοράς και της ζήτησης εργατικού δυναμικού κατά επαγγελματική κατηγορία εντοπίζεται ότι **τα πλεονάσματα θα είναι μεγαλύτερα από τις ελλείψεις** στις κατηγορίες:

- Διευθυντές
- Πτυχιούχοι
- Τεχνικοί βοηθοί και ειδικοί γραφείς
- Γραφειακά επαγγέλματα
- Τεχνίτες
- Επαγγέλματα μικρής εξειδίκευσης

Αντίθετα **μεγαλύτερες ελλείψεις από πλεονάσματα** αναμένονται για τους Υπαλλήλους υπηρεσιών και πωλητές ενώ στους Χειριστές μηχανημάτων και εργαλείων και συναρμολογητές τα **πλεονάσματα είναι περίπου ίσα με τις ελλείψεις**.

Προσφορά γύρω στα 7.760 άτομα δεν είναι δυνατό να κατανεμηθεί σε συγκεκριμένα επαγγέλματα. Αυτή αποτελείται από το ανειδίκευτο νεοεισερχόμενο εργατικό δυναμικό (4.440 άτομα), τους διακινούμενους από ειδικότητα σε ειδικότητα (3.020 άτομα) και τους επαναπατριζόμενους (300 άτομα).

Τα άτομα αυτά θα μπορούσαν, κάτω από ορισμένες προϋποθέσεις να ικανοποιήσουν μέρος από τις ελλείψεις. Με βάση τις τάσεις των προηγούμενων χρόνων φαίνεται ότι αυτό ισχύει πιο εύκολα στα γραφειακά επαγγέλματα, σε κάποιο βαθμό στα επαγγέλματα των πωλητών και όπως έχει ήδη αναφερθεί σε μικρό μόνο βαθμό, στα επαγγέλματα μικρής εξειδίκευσης.

Τα πλεονάσματα και η υπόλοιπη προσφορά είναι μεγαλύτερα από τις ελλείψεις σε όλες τις επαρχίες

Από την ανάλυση των αποτελεσμάτων κατά επαρχία διαπιστώνεται ότι **το άρθροισμα των πλεονασμάτων και της προσφοράς που δεν κατανέμεται σε ειδικότητες είναι μεγαλύτερο από τις ελλείψεις σε όλες τις επαρχίες**. Οι μεγαλύτερες ποσοστιαίες διαφορές και κατά συνέπεια τα μεγαλύτερα προβλήματα εντοπίζονται στη Λευκωσία και στη Λάρνακα ενώ η μικρότερη ποσοστιαία διαφορά αναμένεται να παρουσιαστεί στην Αμμόχωστο.

Όμως δεν είναι δυνατό να υπάρξει πλήρης ικανοποίηση των ελλείψεων σε οποιαδήποτε επαρχία εξαιτίας των σοβαρών ανισοσκελειών που παρουσιάζονται στις διάφορες ειδικότητες.

Οι σημαντικότερες ελλείψεις σε επαγγέλματα αφορούν τα επαγγέλματα του τουριστικού τομέα και τους Πωλητές

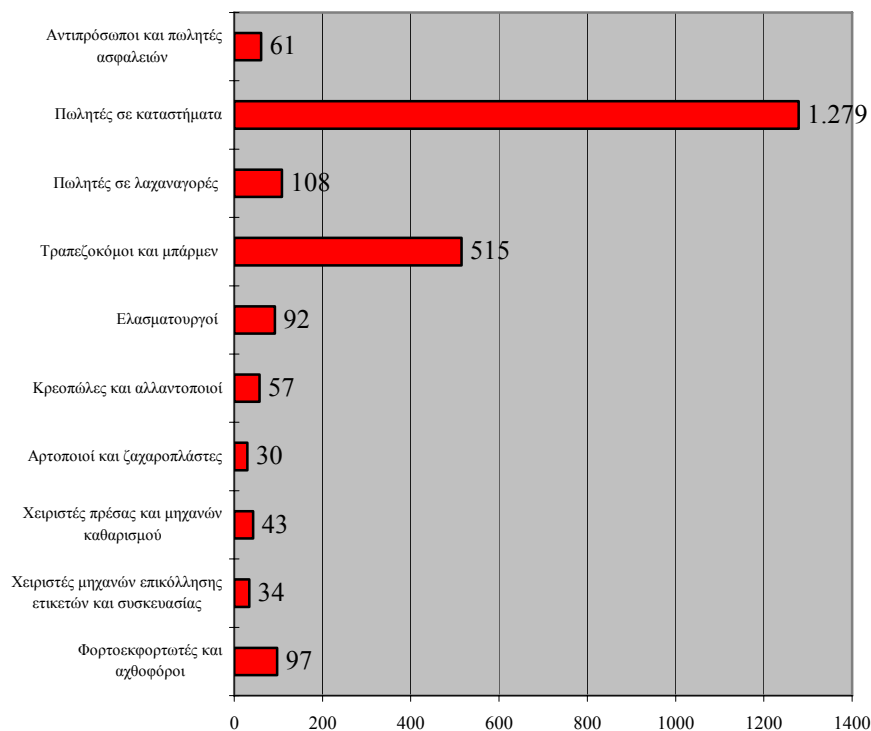
Οι αναμενόμενες ελλείψεις για το 1999 είναι αποτέλεσμα των ακόλουθων τριών λόγων:

- **Της μεγάλης ζήτησης για αντικατάσταση προσωπικού που αποχωρεί από ορισμένες ειδικότητες**. Αυτές εντοπίζονται κυρίως στη Μεταποίηση, στις Κατασκευές, στον Τουριστικό τομέα καθώς και στα επαγγέλματα των πωλητών.
- **Της πρόσθετης ζήτησης προσωπικού σε ορισμένους τομείς που κυρίως εντοπίζονται στον ευρύ τριτογενή τομέα**, λόγω επέκτασης των δραστηριοτήτων τους.
- **Της μη παροχής σχετικής αρχικής κατάρτισης από εκπαιδευτικά ιδρύματα**, όπως στην περίπτωση ορισμένων τεχνικών επαγγελμάτων και των επαγγελμάτων των πωλητών.

Οι σημαντικότερες ελλείψεις εργατικού δυναμικού (με αριθμούς μεγαλύτερους από 30 άτομα) παρουσιάζονται στο σχετικό σχεδιάγραμμα. Από αυτό διαπιστώνεται ότι οι μεγαλύτερες ελλείψεις

αφορούν τα επαγγέλματα του τουριστικού τομέα καθώς και τους πωλητές.

ΣΗΜΑΝΤΙΚΟΤΕΡΕΣ ΕΛΛΕΙΨΕΙΣ ΓΙΑ ΤΟ 1999



Επισημαίνεται ότι στα επαγγέλματα των πωλητών οι ελλείψεις ικανοποιούνται σε μεγάλο βαθμό με την πρόσληψη ανειδίκευτων ατόμων, κυρίως αποφοίτων Μέσης Γενικής αλλά και Τριτοβάθμιας Εκπαίδευσης.

Όπως ήδη αναφέρθηκε, οι ελλείψεις που αναμένονται στα επαγγέλματα μικρής εξειδίκευσης είναι δυνατό να ικανοποιηθούν μερικώς με την πρόσληψη ανειδίκευτων ατόμων, όπως είναι οι διακόψαντες από τις διάφορες βαθμίδες του εκπαιδευτικού συστήματος.

Η παρουσία ανισοσκελειών σε βασικά επαγγέλματα της οικονομίας αποτελεί ένδειξη του προβλήματος που αντιμετωπίζει

η αγορά εργασίας της Κύπρου όπου δεν υπάρχει ταύτιση ανάμεσα στην προσφορά από νέα άτομα και στη ζήτηση. Η συνεχής επιβεβαίωση των ανισοσκελειών ανάμεσα στην προσφορά και τη ζήτηση υποδεικνύει την ανάγκη για χάραξη στρατηγικής για ριζική αντιμετώπιση των προβλημάτων στην αγορά εργασίας.

Οι ελλείψεις είναι δυνατό να απαμβλυνθούν βραχυχρόνια με τη **διοργάνωση ταχύρυθμων προγραμμάτων κατάρτισης νέου εργατικού δυναμικού**. Προς την κατεύθυνση αυτή κινείται η Αρχή με την εφαρμογή τέτοιων προγραμμάτων.

Τα σημαντικότερα πλεονάσματα προβλέπονται για τους Πτυχιούχους, τα Γραφειακά Επαγγέλματα, τους Τεχνίτες και τα Επαγγέλματα Μικρής Εξειδίκευσης

Τα πλεονάσματα εργατικού δυναμικού οφείλονται στους ακόλουθους λόγους:

- Του **μεγάλου ενδιαφέροντος ατόμων για εργοδότηση** στα επαγγέλματα αυτά και ιδίως σε γραφειακά επαγγέλματα καθώς και σε επαγγέλματα που απαιτούν προσόντα Τριτοβάθμιας Εκπαίδευσης.
- Της **μείωσης στην απασχόληση** στον τομέα των Κατασκευών και της **μικρής σχετικά ζήτησης ατόμων** σε άλλους τομείς οικονομικής δραστηριότητας όπως είναι η Μεταποίηση και οι Μεταφορές.
- Της **μείωσης στη ζήτηση** για επαγγέλματα που δεν ανταποκρίνονται στις ανάγκες της αγοράς εργασίας σε μια σύγχρονη οικονομία και κοινωνία.

Τα σημαντικότερα πλεονάσματα εργατικού δυναμικού (με αριθμούς μεγαλύτερους από 50 άτομα) παρουσιάζονται στο σχετικό σχεδιάγραμμα.

Στα Διευθυντικά επαγγέλματα τα πλεονάσματα είναι αποτέλεσμα της πρόθεσης μεγάλου αριθμού ατόμων να αναζητήσουν τέτοιες θέσεις

εργασίας και προς το σκοπό αυτό αποκτούν προσόντα σχετικά με τη διοίκηση επιχειρήσεων.

Τόσο στα Διευθυντικά επαγγέλματα όσο και στους Πτυχιούχους εντοπίζονται ποιοτικές ανισοσκελίες ανάμεσα στις απαιτήσεις των εργοδοτών και στα προσόντα των υποψηφίων για εργοδότηση. Οι εργοδότες συνήθως ζητούν από τα άτομα να έχουν πρακτική εμπειρία, να γνωρίζουν την Κυπριακή και διεθνή οικονομία και αγορά και να έχουν εξειδικευμένες γνώσεις (γ.π. γνώσεις ξένων γλωσσών και γνώσεις για τη χρήση των ηλεκτρονικών υπολογιστών).

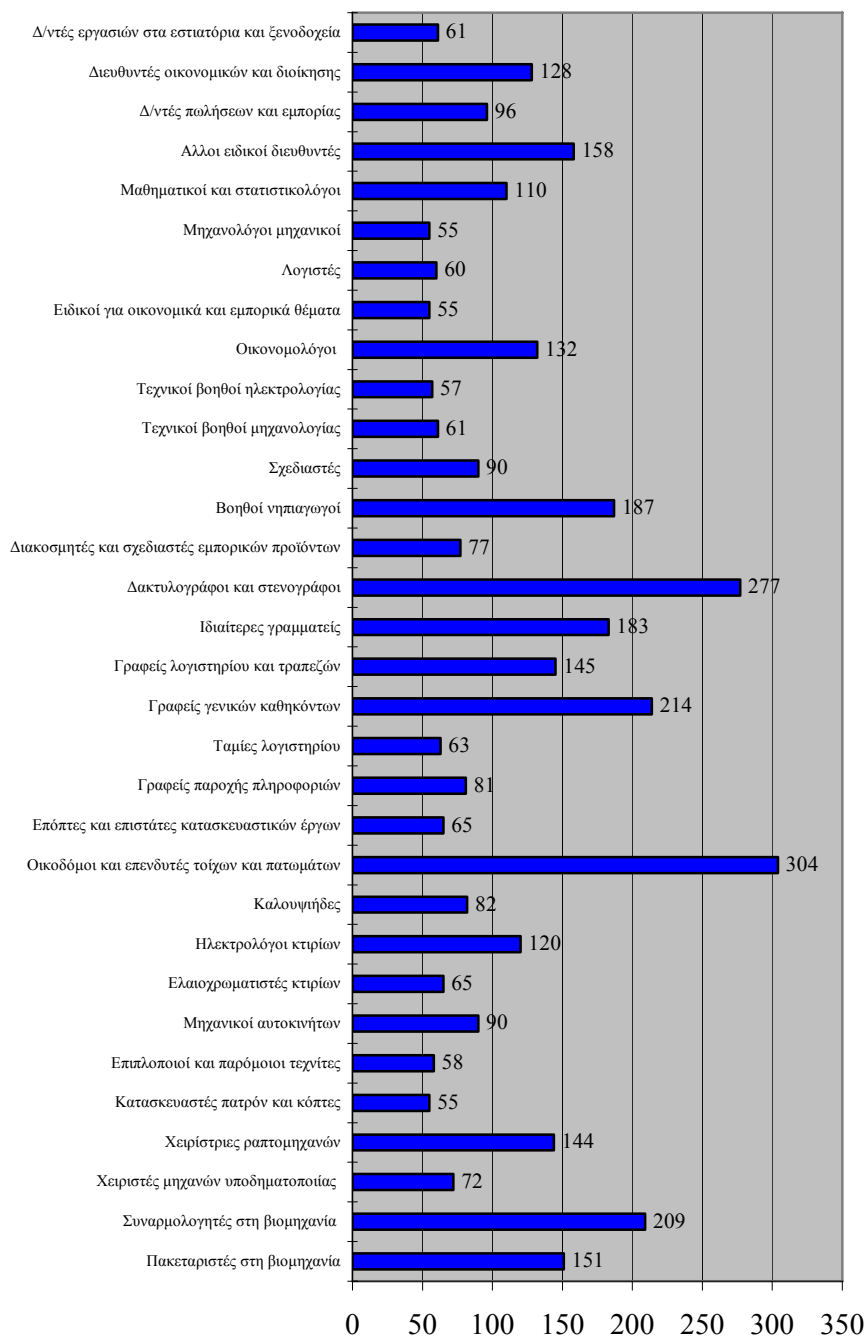
Στους Τεχνικούς βοηθούς, ειδικούς γραφείς και παρόμοια επαγγέλματα τα πλεονάσματα είναι συνέπεια της μεγάλης προσφοράς από απόφοιτους σχολών Τριτοβάθμιας Εκπαίδευσης, ιδιαίτερα στην Κύπρο. Σημαντικός αριθμός από τα άτομα αυτά απορροφείται τελικά σε άλλα συναφή επαγγέλματα.

Μεγάλο μέρος της προσφοράς στα γραφειακά επαγγέλματα αποτελείται από τους απόφοιτους Δευτεροβάθμιας και Μεταλυκειακής εκπαίδευσης που προτίθενται να αναζητήσουν εργοδότηση σε τέτοια επαγγέλματα και γι'αυτό αποκτούν τα ανάλογα προσόντα. Όμως, σημειώνεται ότι κάποιες θέσεις εργασίας είναι αδύνατο να συμπληρωθούν επειδή υπάρχουν σημαντικές διαφορές ανάμεσα στα προσόντα των υποψηφίων και στις συνεχώς αυξανόμενες απαιτήσεις των σύγχρονων επιχειρήσεων.

Στα τεχνικά επαγγέλματα τα πλεονάσματα είναι αποτέλεσμα της αναμενόμενης μειωμένης ζήτησης σε σύγκριση με τα προηγούμενα χρόνια. Αυτό οφείλεται στις σχετικά μικρές επιδόσεις των τομέων οικονομικής δραστηριότητας στους οποίους βρίσκονται τα περισσότερα από τα επαγγέλματα αυτά όπως είναι οι Κατασκευές και η Μεταποίηση.

Σε κάποιες ειδικότητες, παρόλο που δεν εμφανίζονται ελλείψεις εντούτοις θέσεις εργασίας παραμένουν κενές εξαιτίας ποιοτικών ανισοσκελειών ή διαφορών στους προσφερόμενους και ζητούμενους όρους εργασίας. Στις περιπτώσεις αυτές αναγνωρίζεται **ουσιαστικός ρόλος στην κατάλληλη κατάρτιση των νεοπροσλαμβανόμενων ατόμων** ώστε να συμπληρώσουν τις γνώσεις και δεξιότητες τους.

ΣΗΜΑΝΤΙΚΟΤΕΡΑ ΠΛΕΟΝΑΣΜΑΤΑ ΓΙΑ ΤΟ 1999



Γενικές Κατευθύνσεις Ενεργειών Αρχής Βιομηχανικής Κατάρτισης

Στα πλαίσια των αρμοδιοτήτων της, η Αρχή Βιομηχανικής Κατάρτισης προωθεί ενέργειες για αντιμετώπιση της αναμενόμενης κατάστασης στην αγορά εργασίας της Κύπρου. Συνοπτικά, οι ενέργειες αυτές είναι οι ακόλουθες:

- Παροχή ευκαιριών κατάρτισης στο εργατικό δυναμικό στα επαγγέλματα που παρουσιάζουν ελλείψεις.
- Επανεκπαίδευση ατόμων από επαγγέλματα τα οποία δεν χρειάζεται η οικονομία.
- Προώθηση κατάλληλων προγραμμάτων κατάρτισης σε συνεργασία με τις επιχειρήσεις για ικανοποίηση των αναγκών τους.
- Δραστηριοποίηση στους τομείς της επαγγελματικής καθοδήγησης και διαφώτισης των νέων για την κατάσταση στην αγορά εργασίας.
- Εφαρμογή ενημερωτικών προγραμμάτων για νέα άτομα με στόχο την προσαρμογή τους στις απαιτήσεις των κυπριακών επιχειρήσεων.
- Καταβολή προσπάθειας προς την κατεύθυνση της ενεργοποίησης του αδρανούντος γυναικείου δυναμικού.
- Προσπάθεια για τη δημιουργία νέας ή ενίσχυση της υφιστάμενης υποδομής για παροχή κατάρτισης.
- Παροχή βοήθειας και τεχνικών συμβουλών προς τις επιχειρήσεις για βελτιώσεις στον προγραμματισμό και στην αξιοποίηση του προσωπικού τους.
- Συνεχής μελέτη των εξελίξεων στην αγορά εργασίας και έρευνα στον τομέα της αξιοποίησης του ανθρώπινου δυναμικού.
- Συνεργασία με τις άλλες αρμόδιες υπηρεσίες για καλύτερο προγραμματισμό του ανθρώπινου δυναμικού του τόπου.

Αρχή Ανάπτυξης Ανθρώπινου Δυναμικού (ΑνΑΔ)

Αναβύσσου 2, 2025 Στρόβολος, Τ.Θ. 25431, 1392 Λευκωσία, Κύπρος

Τηλέφωνο: 22515000, Τηλεομοιότυπο: 22496949

Ιστοσελίδα: www.hrdauth.org.cy Ηλεκτρονικό ταχυδρομείο: hrda@hrdauth.org.cy