

## ΔΕΙΚΤΕΣ ΣΥΜΜΕΤΟΧΗΣ ΣΕ ΔΡΑΣΤΗΡΙΟΤΗΤΕΣ ΤΗΣ AvAD 2010 - 2016

Η αποτίμηση και αξιολόγηση των δραστηριοτήτων και δράσεων της καθώς και της προσφοράς της προς την οικονομία και την κοινωνία της Κύπρου αποτελεί για την AvAD δραστηριότητα μεγάλης σημασίας. Στόχος είναι η διαπίστωση τυχόν αδυναμιών και αποκλίσεων και η λήψη των κατάλληλων αποφάσεων πολιτικής και των ανάλογων διορθωτικών μέτρων με την παράλληλη εξυπηρέτηση της επιδίωξης για χρηστή διοίκηση και διαφάνεια.

Η AvAD καθιέρωσε την περιοδική εκπόνηση της μελέτης «Δείκτες Συμμετοχής σε Δραστηριότητες της AvAD». **Βασική επιδίωξη της μελέτης** είναι η ανάλυση των συμμετοχών στις δραστηριότητες της AvAD κατά την περίοδο 2010 - 2016, αναφορικά με τον αριθμό των επιχειρήσεων που συμμετείχαν, τις δικαιούχες επιχειρήσεις που κατέβαλαν τέλος ανάπτυξης ανθρώπινου δυναμικού, το ύψος των χορηγιών κατάρτισης που δόθηκαν σε επιχειρήσεις, καθώς και το τέλος που κατέβαλαν οι επιχειρήσεις.

Διευκρινίζεται ότι στην ανάλυση περιλαμβάνονται τα Σχέδια στα οποία οι επιχειρήσεις λαμβάνουν χορηγίες για τη συμμετοχή απασχολούμενων τους και όχι όλα τα Σχέδια από τα οποία επωφελούνται, όπως είναι οι τοποθετήσεις ανέργων για απόκτηση εργασιακής πείρας.

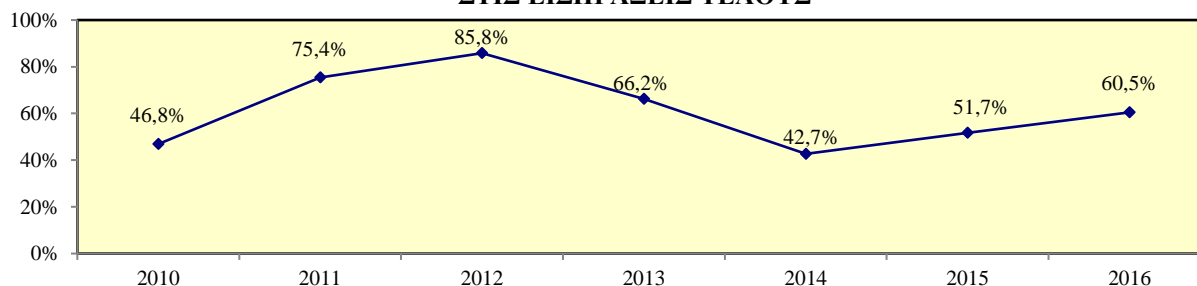
### A. Γενική Εικόνα Δεικτών Κάλυψης των Δραστηριοτήτων της AvAD

Τόσο οι χορηγίες της AvAD σε επιχειρήσεις όσο και οι εισπράξεις τέλους ανάπτυξης ανθρώπινου δυναμικού από επιχειρήσεις παρουσίασαν **αύξηση κατά το 2016** σε σύγκριση με το 2015 και έφτασαν στα €14,7 εκ.<sup>1</sup> (+24,9%) και €24,4 εκ. (+6,6%) αντίστοιχα.



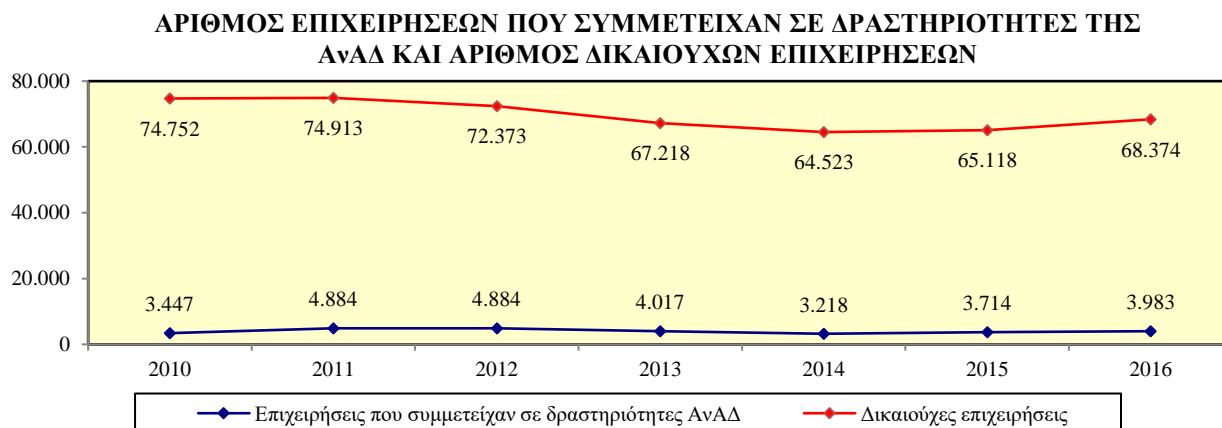
Ο δείκτης ποσοστού κάλυψης χορηγιών της AvAD στις εισπράξεις τέλους προκύπτει με τη διαίρεση των χορηγιών με τις εισπράξεις τέλους. Το **2016**, ο δείκτης παρουσίασε **σημαντική αύξηση** και έφτασε στο **60,5%** σε σύγκριση με 51,7% το 2015.

### ΔΕΙΚΤΗΣ ΠΟΣΟΣΤΟΥ ΚΑΛΥΨΗΣ ΧΟΡΗΓΙΩΝ ΤΗΣ AvAD ΣΤΙΣ ΕΙΣΠΡΑΞΕΙΣ ΤΕΛΟΥΣ

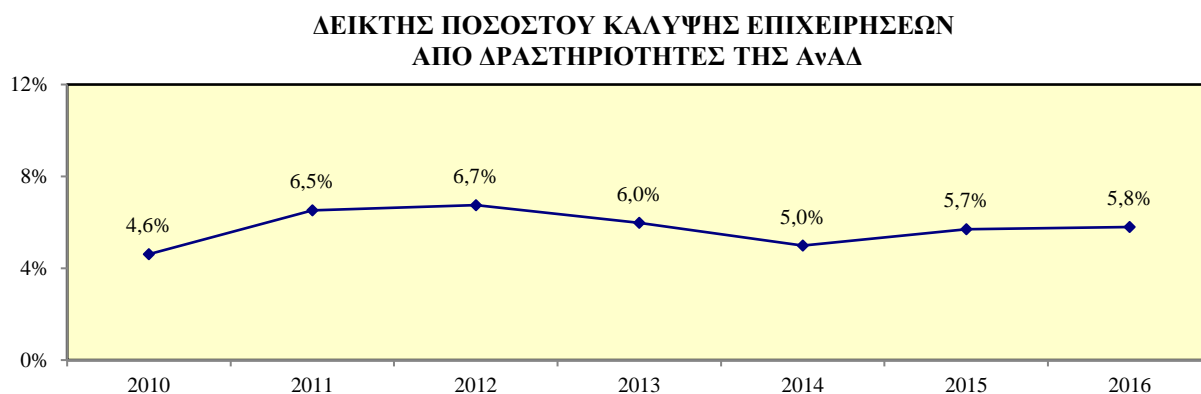


<sup>1</sup> Κατά το 2016 οι συνολικές δαπάνες της AvAD για την ανάπτυξη του ανθρώπινου δυναμικού, περιλαμβανομένων των Σχεδίων για τους ανέργους, ανήλθαν στα €22.465.513. Έτσι οι χορηγίες σε επιχειρήσεις αντιστοιχούν στο 65,6% των συνολικών δαπανών.

Το 2016, ο αριθμός των επιχειρήσεων που συμμετείχαν σε δραστηριότητες της ΑνΑΔ που παρέχουν χορηγίες στις επιχειρήσεις, παρουσίασε μικρή αύξηση και έφτασε στις 3.983 (+7,2% σε σύγκριση με το 2015), ενώ ο αριθμός των δικαιούχων επιχειρήσεων αυξήθηκε στις 68.374 επιχειρήσεις (+5,0% σε σύγκριση με το 2015).



Ο δείκτης ποσοστού κάλυψης επιχειρήσεων από δραστηριότητες της ΑνΑΔ που παρέχουν χορηγίες στις επιχειρήσεις, υπολογίζεται με τη διαίρεση του αριθμού επιχειρήσεων που συμμετείχαν σε τέτοιες δραστηριότητες της ΑνΑΔ με τον αριθμό των δικαιούχων επιχειρήσεων. Το 2016, ο δείκτης παρέμεινε περίπου στα ίδια επίπεδα με το 2015 (5,8% το 2016 σε σύγκριση με 5,7% το 2015).



Η εξέλιξη των πιο πάνω δεικτών αντικατοπτρίζει τη **συνειδητή μετακίνηση των προτεραιοτήτων και των πόρων της ΑνΑΔ**, τα έτη 2013 και 2014, προς δράσεις που στοχεύουν στην κατάρτιση και απόκτηση εργασιακής πείρας από τους ανέργους και βελτίωση της απασχολησιμότητας τους ενώ κατά τη διετία 2015 – 2016 η ανάκαμψη της κυπριακής οικονομίας οδήγησε σε αυξήσεις των δεικτών κάλυψης τόσο χορηγιών όσο και επιχειρήσεων.

## B. Δείκτες Κάλυψης κατά Τομέα Οικονομικής Δραστηριότητας το 2016

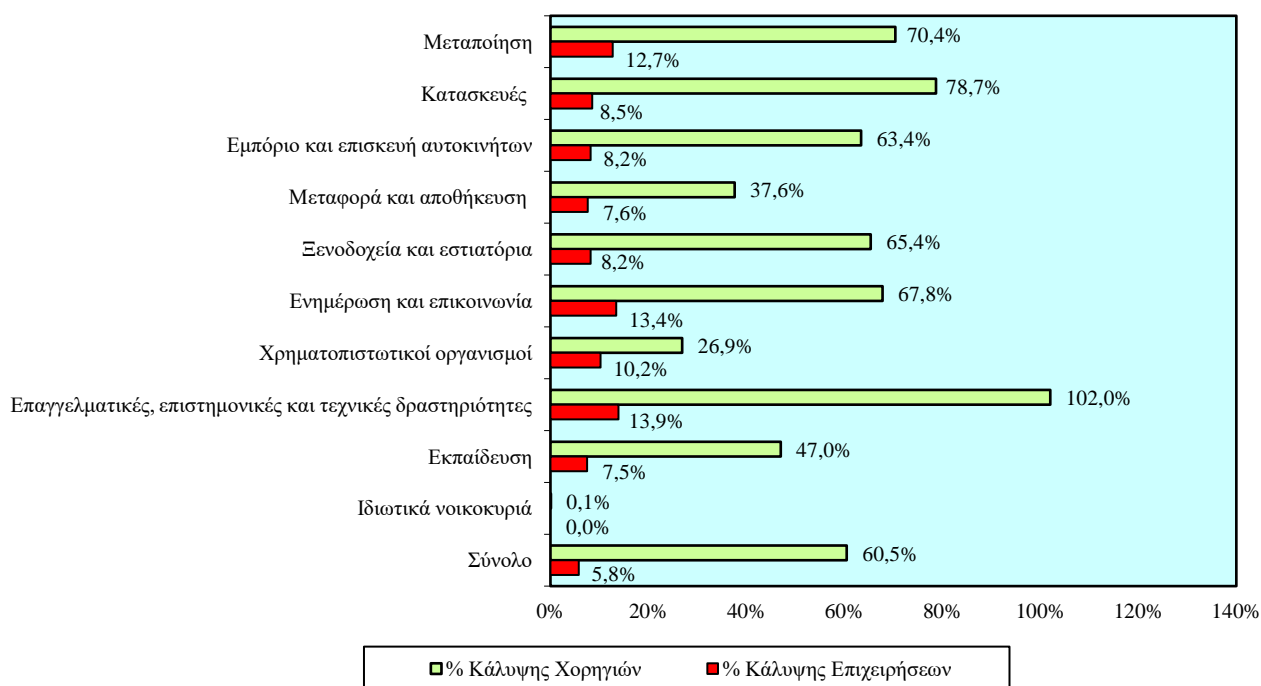
Το 2016, ο **δευτερογενής τομέας**<sup>2</sup> είχε το μεγαλύτερο ποσοστό κάλυψης τόσο χορηγιών της ΑνΑΔ στις εισπράξεις τέλους όσο και επιχειρήσεων από δραστηριότητες της ΑνΑΔ (73,1% και 10,5% αντίστοιχα). Αντίθετα, ο **πρωτογενής τομέας**<sup>3</sup> είχε τα χαμηλότερα ποσοστά (21,9% και 2,2% αντίστοιχα). Στον **τριογενή τομέα**<sup>4</sup>, το ποσοστό κάλυψης χορηγιών ήταν 58,6% και το ποσοστό κάλυψης επιχειρήσεων ήταν 5,3%.

<sup>2</sup> Ο **δευτερογενής τομέας** καλύπτει τους ακόλουθους τομείς: Μεταποίηση, Παροχή ηλεκτρικού ρεύματος και φυσικού αερίου, Παροχή νερού, επεξεργασία λυμάτων και διαχείριση αποβλήτων και Κατασκευές

<sup>3</sup> Ο **πρωτογενής τομέας** καλύπτει τους ακόλουθους τομείς: Γεωργία, δασοκομία και αλιεία και Ορυχεία και λατομεία.

<sup>4</sup> Ο **τριογενής τομέας** καλύπτει τους ακόλουθους τομείς: Εμπόριο και επισκευή αυτοκινήτων, Μεταφορά και αποθήκευση, Ξενοδοχεία και εστιατόρια, Ενημέρωση και επικοινωνία, Χρηματοπιστωτικοί οργανισμοί, Διαχείριση ακίνητης περιουσίας, Επαγγελματικές, επιστημονικές και τεχνικές δραστηριότητες, Διοικητικές και υποστηρικτικές δραστηριότητες, Δημόσια διοίκηση και άμυνα, Εκπαίδευση, Υγεία και κοινωνική μέριμνα, Τέχνες, διασκέδαση και ψυχαγωγία, Άλλες δραστηριότητες υπηρεσιών, Ιδιωτικά νοικοκυριά και Ετερόδοκοι οργανισμοί και φορείς.

**ΠΟΣΟΣΤΑ ΚΑΛΥΨΗΣ ΧΟΡΗΓΙΩΝ ΤΗΣ ΑνΑΔ ΣΤΙΣ ΕΙΣΠΡΑΞΕΙΣ ΤΕΛΟΥΣ ΚΑΙ ΕΠΙΧΕΙΡΗΣΕΩΝ ΑΠΟ ΔΡΑΣΤΗΡΙΟΤΗΤΕΣ ΤΗΣ ΑνΑΔ ΣΤΟΥΣ 10 ΤΟΜΕΙΣ ΜΕ ΤΗ ΜΕΓΑΛΥΤΕΡΗ ΑΠΑΣΧΟΛΗΣΗ ΤΟ 2016**



Οι τομείς με τη μεγαλύτερη απασχόληση το 2016, που είχαν το μεγαλύτερο ποσοστό κάλυψης τόσο χορηγιών όσο και επιχειρήσεων, είναι οι **Επαγγελματικές, επιστημονικές και τεχνικές δραστηριότητες**, η **Ενημέρωση και επικοινωνία**, η **Μεταποίηση**, οι **Κατασκευές** και τα **Ξενοδοχεία και εστιατόρια**.

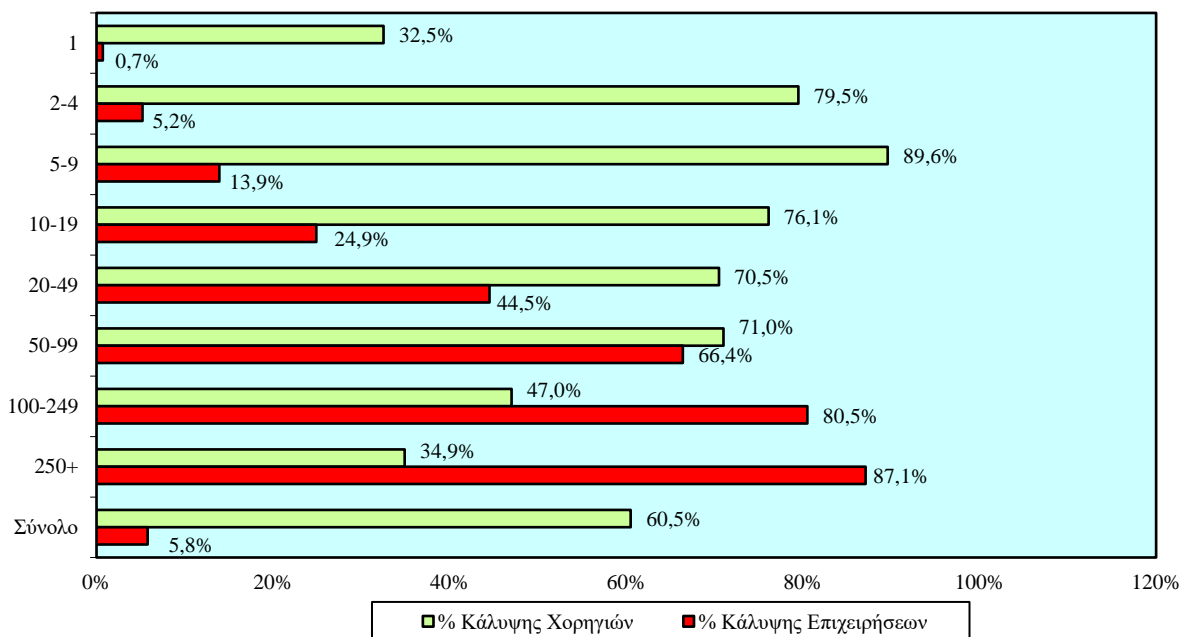
Με εξαίρεση τα Ιδιωτικά νοικοκυριά, οι τομείς που παρουσιάζουν τους μικρότερους δείκτες ποσοστού κάλυψης είναι η **Γεωργία, δασοκομία και αλιεία**, οι **Τέχνες, διασκέδαση και ψυχαγωγία** και η **Διαχείριση ακίνητης περιουσίας**. Οι παράγοντες της χαμηλής συμμετοχής δυνατό να αφορούν τα χαρακτηριστικά των τομέων αυτών, όπως είναι το μικρό μέγεθος των επιχειρήσεων, τις δυσκολίες που έχουν στο να αποδεσμεύσουν προσωπικό, αλλά και την περιορισμένη παροχή προγραμμάτων κατάρτισης που να ανταποκρίνονται στις ανάγκες τους. Η **στοχευμένη παροχή δραστηριοτήτων κατάρτισης** λαμβάνοντας υπόψη τα **χαρακτηριστικά του κάθε τομέα**, σε συνδυασμό με την **κατάλληλη ενημέρωση** για τα διαθέσιμα προγράμματα, αποτελεί σημαντικό παράγοντα για **αύξηση της συμμετοχής** τους.

## **Γ. Δείκτες Κάλυψης κατά Μέγεθος Επιχείρησης το 2016**

Παρόλο που η συμμετοχή των μικρών επιχειρήσεων σε δραστηριότητες της ΑνΑΔ είναι αρκετά περιορισμένη, εντούτοις αυτές οι επιχειρήσεις φαίνεται να επωφελούνται περισσότερο με ψηλότερα ποσοστά κάλυψης χορηγιών από τα υπόλοιπα μεγέθη επιχειρήσεων. Αυτό καταδεικνύει το σημαντικό όφελος που έχουν εκείνες οι μικρές επιχειρήσεις που αξιοποιούν τα Σχέδια της ΑνΑΔ.

Η περιορισμένη συμμετοχή των μικρών επιχειρήσεων σε δραστηριότητες της ΑνΑΔ αναδεικνύει τα ιδιαίτερα προβλήματα που έχουν οι επιχειρήσεις αυτές εξαιτίας του μεγέθους τους. Η ελλιπής ενημέρωση, η αδυναμία οργάνωσης και εφαρμογής προγραμμάτων κατάρτισης, καθώς και η δυσκολία αποδέσμευσης προσωπικού είναι λόγοι που περιορίζουν τη συμμετοχή σε δραστηριότητες δια βίου μάθησης. Η αύξηση της συμμετοχής τους δυνατό να προκύψει μέσα από την **παροχή προγραμμάτων τα οποία ανταποκρίνονται στις ανάγκες τους από πλευράς τόσο περιεχομένου όσο και μεθόδου παροχής της κατάρτισης**, ιδιαίτερα με την αξιοποίηση ευέλικτων ρυθμίσεων (για παράδειγμα προγράμματα που συνδυάζουν την κατάρτιση με πρακτική καθοδήγηση στην επιχείρηση ή μάθηση σε ενότητες μικρής διάρκειας εκτός ωρών εργασίας), μέσα από την **ενημέρωση για τα διαθέσιμα προγράμματα** και μέσα από τη **διαφώτιση για τα οφέλη** από τη συμμετοχή σε δράσεις δια βίου μάθησης.

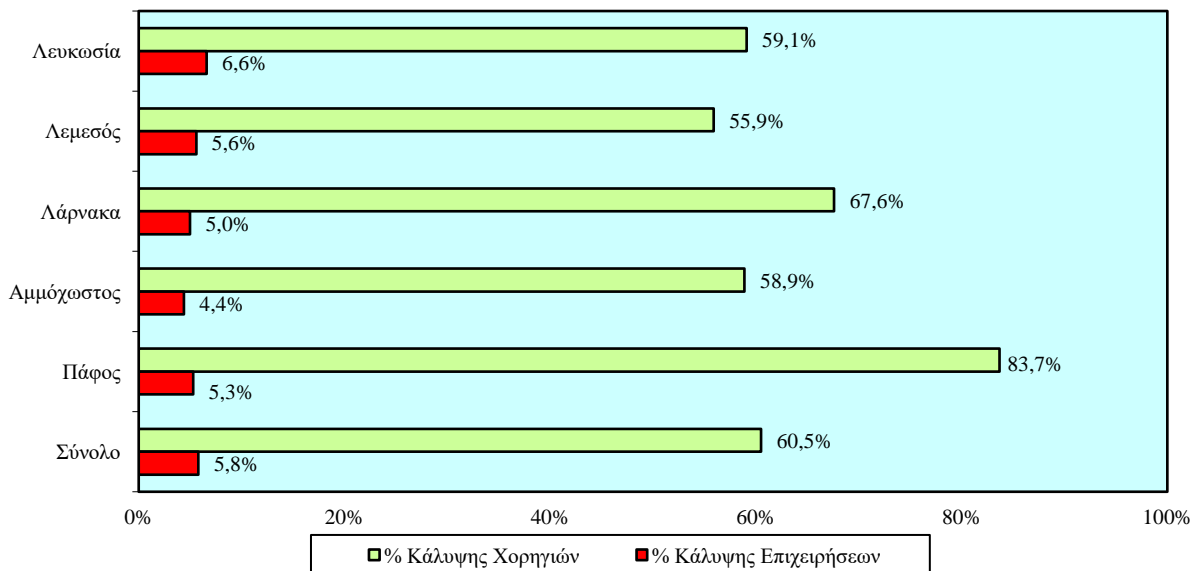
**ΠΟΣΟΣΤΑ ΚΑΛΥΨΗΣ ΧΟΡΗΓΙΩΝ ΤΗΣ ΑνΑΔ ΣΤΙΣ ΕΙΣΠΡΑΞΕΙΣ ΤΕΛΟΥΣ ΚΑΙ ΕΠΙΧΕΙΡΗΣΕΩΝ ΑΠΟ ΔΡΑΣΤΗΡΙΟΤΗΤΕΣ ΤΗΣ ΑνΑΔ ΚΑΤΑ ΜΕΓΕΘΟΣ ΕΠΙΧΕΙΡΗΣΗΣ ΤΟ 2016**



**Δ. Δείκτες Κάλυψης κατά Επαρχία το 2016**

Τα μεγαλύτερα ποσοστά κάλυψης χορηγιών της ΑνΑΔ στις εισπράξεις τέλους το 2016 σημειώθηκαν στην Πάφο (83,7%) και στη Λάρνακα (67,6%). Η Λεμεσός, αν και είχε το δεύτερο στη σειρά ψηλότερο ποσοστό κάλυψης επιχειρήσεων (5,6%), εντούτοις έχει το χαμηλότερο ποσοστό κάλυψης χορηγιών (55,9%).

**ΠΟΣΟΣΤΑ ΚΑΛΥΨΗΣ ΧΟΡΗΓΙΩΝ ΤΗΣ ΑνΑΔ ΣΤΙΣ ΕΙΣΠΡΑΞΕΙΣ ΤΕΛΟΥΣ ΚΑΙ ΕΠΙΧΕΙΡΗΣΕΩΝ ΑΠΟ ΔΡΑΣΤΗΡΙΟΤΗΤΕΣ ΤΗΣ ΑνΑΔ ΚΑΤΑ ΕΠΑΡΧΙΑ ΤΟ 2016**



Η μελλοντική παραπέρα αύξηση της συμμετοχής επιχειρήσεων από όλες τις επαρχίες πέραν της Λευκωσίας σε δραστηριότητες της ΑνΑΔ σχετίζεται με την παροχή προγραμμάτων κατάρτισης που να συμβαδίζουν με τα χαρακτηριστικά τους από πλευράς δραστηριοποίησης και μεγέθους. Η ενημέρωση για τα διαθέσιμα προγράμματα, αξιοποιώντας τα κατάλληλα κανάλια επικοινωνίας αποτελεί παράγοντα για περαιτέρω αύξηση της συμμετοχής τους ενώ σημαντικές είναι οι στοχευμένες δράσεις σε τομείς στους οποίους βασίζονται αυτές οι επαρχίες, όπως για παράδειγμα οι κατασκευές και ο τουρισμός.