

Ισοζύγιο

εργατικού δυναμικού



ΙΣΟΖΥΓΙΟ ΕΡΓΑΤΙΚΟΥ ΔΥΝΑΜΙΚΟΥ

ΓΙΑ ΤΟ 1998

ΔΙΕΥΘΥΝΣΗ ΕΡΕΥΝΑΣ ΚΑΙ ΠΡΟΓΡΑΜΜΑΤΙΣΜΟΥ
ΑΡΧΗ ΒΙΟΜΗΧΑΝΙΚΗΣ ΚΑΤΑΡΤΙΣΕΩΣ ΚΥΠΡΟΥ

ΟΚΤΩΒΡΙΟΣ 1997

ISBN 9963 - 43 - 721 - 4

Αναδημοσίευση μέρους ή ολόκληρης της μελέτης επιτρέπεται νοουμένου
ότι αναφέρεται η πηγή.

ΠΡΟΛΟΓΟΣ

Η Αρχή Βιομηχανικής Κατάρτισης θέτει σε μεγάλη προτεραιότητα τη συνεχή και συστηματική παρακολούθηση των εξελίξεων και τάσεων στην Κυπριακή αγορά εργασίας. Αποτελεί βασικό συστατικό για την εκπλήρωση της αποστολής της ως ο κεντρικός φορέας για την κατάρτιση και ανάπτυξη του ανθρώπινου δυναμικού της Κύπρου.

Από τη στιγμή που το ανθρώπινο δυναμικό αποτελεί το σημαντικότερο πόρο της Κυπριακής οικονομίας, είναι πρωταρχικής σημασίας τόσο η πρόληψη, όσο και η έγκαιρη και αποτελεσματική αντιμετώπιση των προβλημάτων στην αγορά εργασίας. Οι ποιοτικές και αριθμητικές ανισοσκελίες ανάμεσα στην προσφορά και στη ζήτηση εργατικού δυναμικού αποτελούν τις σοβαρότερες αδυναμίες. Η μελέτη για το Ισοζύγιο Εργατικού Δυναμικού, επιχειρεί την πρόβλεψη των ανισοσκελειών και την αναγνώριση των επαγγελμαμάτων που θα εμφανίσουν ελλείψεις ή πλεονάσματα.

Με βάση τις προβλέψεις αυτές η Αρχή προγραμματίζει και εφαρμόζει τις κατάλληλες δραστηριότητες κατάρτισης ενώ παράλληλα κινείται και σε άλλες κατευθύνσεις όπως είναι η ενημέρωση του κοινού και ιδιαίτερα των νέων καθώς και η βελτίωση της αξιοποίησης του εργατικού δυναμικού μέσα στις επιχειρήσεις.

Η συνεισφορά των ιδρυμάτων εκπαίδευσης και κατάρτισης, των οργανισμών και επιχειρήσεων που συμπλήρωσαν τα ερωτηματολόγια και άλλων αρμοδίων ήταν απαραίτητη για την ολοκλήρωση της μελέτης. Προς όλους αυτούς η Αρχή εκφράζει δημόσια τις ευχαριστίες της για την πραγματικά πολύτιμη συνεργασία τους.

Στο συντάκτη της μελέτης Γιάννη Μουρουζίδη, Λειτουργό Ανθρώπινου Δυναμικού 1ης Τάξης, στο Χριστάκη Χριστοφή, Λειτουργό Β', που είχε την ευθύνη για τη συλλογή και ηλεκτρονική επεξεργασία των στοιχείων και στο Δρα Γιώργο Όξινο, Διευθυντή Ανθρώπινου Δυναμικού στη Διεύθυνση Έρευνας και Προγραμματισμού, εκφράζω τα θερμά συγχαρητήρια και τις πιο ειλικρινείς ευχαριστίες μου.

Π. Χ. Κουτουρούσης
Γενικός Διευθυντής

ΠΕΡΙΛΗΨΗ ΤΗΣ ΜΕΛΕΤΗΣ

Η Αρχή Βιομηχανικής Κατάρτισης Κύπρου θέτει μεγάλη προτεραιότητα στην παρακολούθηση των εξελίξεων, στην ανάλυση των τάσεων και στην εκτίμηση των μελλοντικών αλλαγών στην αγορά εργασίας της Κύπρου πάνω σε συνεχή βάση.

Οι αναλύσεις αυτές βοηθούν στον προγραμματισμό των κατάλληλων δραστηριοτήτων κατάρτισης και στην προώθηση άλλων ενεργειών με στόχο την αντιμετώπιση των προβλημάτων στην αγορά εργασίας.

Η μελέτη για το Ισοζύγιο Εργατικού Δυναμικού η οποία διεξάγεται κάθε χρόνο, καταγράφει τις τάσεις των προηγούμενων χρόνων και προβαίνει σε προβλέψεις για την πρόσθετη προσφορά και την πρόσθετη ζήτηση σε εργατικό δυναμικό για όλες τις ειδικότητες και επαρχίες της Κύπρου. Τα κυριότερα συμπεράσματα και εισηγήσεις της μελέτης για το 1998 παρουσιάζονται στη συνέχεια.

Σχετική ανάκαμψη της ζήτησης εργατικού δυναμικού μέσα στο 1998

Η συνολική πρόσθετη ζήτηση αναμένεται να φτάσει στα 12.010 άτομα σημειώνοντας αύξηση κατά 440 άτομα ή 3,8% σε σύγκριση με το 1997. Αυτό είναι αποτέλεσμα της αυξημένης ζήτησης εργατικού δυναμικού από τον Τουριστικό τομέα και από τον ευρύ τομέα των Υπηρεσιών. Αρνητική επίδραση αποτελεί η συγκράτηση της απασχόλησης στα ίδια επίπεδα στους τομείς της Μεταποίησης και των Κατασκευών.

Το μεγαλύτερο μέρος της συνολικής ζήτησης είναι η ζήτηση για αντικατάσταση προσωπικού που ανέρχεται στα 8.705 άτομα ή στο 72% του συνόλου. Η διακίνηση απασχολουμένων μεταξύ ειδικοτήτων ανέρχεται στα 3.760 άτομα ή στο 43% της ζήτησης για αντικατάσταση και φανερώνει τη σημασία των εσωτερικών μετατοπίσεων στη διαμόρφωση της τελικής εικόνας της Κυπριακής αγοράς εργασίας στο επίπεδο των επαγγελματιών.

Αύξηση της προσφοράς εργατικού δυναμικού μέσα στο 1998

Η συνολική πρόσθετη προσφορά για το 1998 αναμένεται να αυξηθεί κατά 1.255 άτομα ή 6,4% συγκριτικά με τον προηγούμενο χρόνο και να ανέλθει στα 20.990 άτομα. Η αύξηση αυτή είναι συνέπεια της προβλεπόμενης αύξησης

της ανεργίας κατά 1.250 άτομα ή 15% ανάμεσα στο Δεκέμβριο του 1997 και του 1996.

Συνέχιση της παρουσίας σημαντικών ανισοσκελειών ανάμεσα στην προσφορά και ζήτηση και μέσα στο 1998

Παρόλο που η ανεργία έχει αυξηθεί κατά τα τελευταία δύο χρόνια εντούτοις εξακολουθεί να παραμένει σε σχετικά χαμηλά επίπεδα (3,5% του Οικονομικά Ενεργού Πληθυσμού για το 1997). Όμως εκτός από το χαρακτηριστικό αυτό η αγορά εργασίας της Κύπρου εξακολουθεί να παρουσιάζει διαρθρωτικές αδυναμίες με αποτέλεσμα την παρουσία σημαντικών ανισοσκελειών σε αρκετές ειδικότητες. Συγκεκριμένα, ενώ η πρόσθετη προσφορά αναμένεται να είναι μεγαλύτερη από την πρόσθετη ζήτηση κατά 8.980 άτομα, εντούτοις προβλέπονται τόσο ελλείψεις όσο και πλεονάσματα. Από την εξέταση κατά ειδικότητα για το 1998, αναμένεται ότι οι ελλείψεις θα ανέλθουν στα 4.260 άτομα ενώ τα πλεονάσματα και η υπόλοιπη προσφορά που δεν κατανέμεται σε ειδικότητες θα φτάσουν στα 13.230 άτομα (5.330 και 7.900 άτομα αντίστοιχα).

Αρκετές από τις ελλείψεις αφορούν επαγγέλματα στα οποία δεν απαιτούνται ψηλά επίπεδα εξειδίκευσης και γι' αυτό είναι δυνατό να ικανοποιηθούν με την πρόσληψη ανειδίκευτου εργατικού δυναμικού. Έτσι, αφού εντοπιστούν τα υπόλοιπα επαγγέλματα, ο ελάχιστος αριθμός ελλείψεων για το 1998 είναι δυνατό να προσδιοριστεί και αναμένεται να κυμανθεί γύρω στα 1.650 άτομα. Πρόσθετα, αναμένεται να συνεχιστούν, σε μικρό βαθμό, οι δυσκολίες στην προσέλκυση ντόπιου ανειδίκευτου εργατικού δυναμικού για τα επαγγέλματα μικρής εξειδίκευσης.

Παραμένουν οι διαφορές ανάμεσα στην προσφορά και ζήτηση ανάλογα με την επαγγελματική κατηγορία

Από την ανάλυση κατά επαγγελματική κατηγορία φαίνεται ότι τα πλεονάσματα θα είναι μεγαλύτερα από τις ελλείψεις στις κατηγορίες:

- Διευθυντές
- Πτυχιούχοι
- Τεχνικοί βοηθοί και ειδικοί γραφείς
- Γραφειακά επαγγέλματα
- Επαγγέλματα μικρής εξειδίκευσης

Αντίθετα μεγαλύτερες ελλείψεις από πλεονάσματα αναμένονται για τους:

- Υπαλλήλους υπηρεσιών και πωλητές
- Τεχνίτες
- Χειριστές μηχανημάτων και εργαλείων και συναρμολογητές

Προσφορά γύρω στα 7.900 άτομα δεν είναι δυνατό να κατανεμηθεί σε συγκεκριμένα επαγγέλματα. Τα άτομα αυτά θα μπορούσαν, κάτω από ορισμένες προϋποθέσεις, να ικανοποιήσουν μέρος από τις ελλείψεις. Με βάση τις τάσεις των προηγούμενων χρόνων φαίνεται ότι αυτό ισχύει πιο εύκολα στα γραφειακά επαγγέλματα, σε κάποιο βαθμό στα επαγγέλματα των πωλητών και, σε μικρό μόνο μέρος, στα επαγγέλματα μικρής εξειδίκευσης.

Τα πλεονάσματα και η υπόλοιπη προσφορά είναι μεγαλύτερα από τις ελλείψεις σε όλες τις επαρχίες

Από τα αποτελέσματα κατά επαρχία εντοπίζεται ότι τα πλεονάσματα και η προσφορά που δεν κατανέμεται σε ειδικότητες είναι μεγαλύτερα από τις ελλείψεις σε όλες τις επαρχίες. Οι μεγαλύτερες ποσοστιαίες διαφορές και κατά συνέπεια τα μεγαλύτερα προβλήματα εντοπίζονται στη Λευκωσία και Λεμεσό ενώ η μικρότερη διαφορά αναμένεται να παρουσιαστεί στην Αμμόχωστο. Όμως, δεν είναι δυνατό να υπάρξει πλήρης ικανοποίηση των ελλείψεων εξαιτίας των σοβαρών ανισοσκελειών που παρουσιάζονται στις διάφορες ειδικότητες.

Οι σημαντικότερες ελλείψεις εξακολουθούν να εντοπίζονται στα τεχνικά και ξενοδοχειακά επαγγέλματα και στους πωλητές

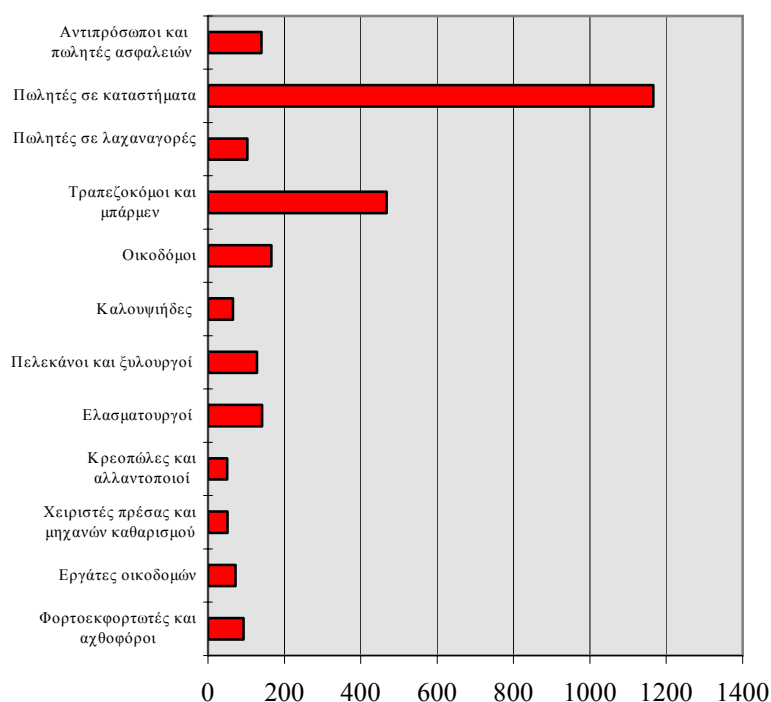
Οι αναμενόμενες ελλείψεις για το 1998 είναι αποτέλεσμα των ακόλουθων τριών λόγων:

- (α) Της μεγάλης ζήτησης για αντικατάσταση προσωπικού που αποχωρεί από ορισμένες ειδικότητες. Αυτές εντοπίζονται κυρίως στη μεταποίηση, στις κατασκευές, στον τουριστικό τομέα καθώς και στα επαγγέλματα των πωλητών.
- (β) Της πρόσθετης ζήτησης προσωπικού σε ορισμένους τομείς που βασικά εντοπίζονται στον ευρύ τριτογενή τομέα λόγω επέκτασης των δραστηριοτήτων τους.

(γ) Της μη παροχής σχετικής αρχικής κατάρτισης από εκπαιδευτικά ιδρύματα, όπως στην περίπτωση ορισμένων τεχνικών επαγγελμάτων και των επαγγελμάτων των πωλητών.

Οι ελλείψεις εργατικού δυναμικού (με αριθμούς μεγαλύτερους από 50 άτομα) παρουσιάζονται στο σχετικό Σχεδιάγραμμα. Διαπιστώνεται ότι οι σημαντικότερες ελλείψεις αφορούν τα τεχνικά και ξενοδοχειακά επαγγέλματα καθώς και τους πωλητές.

ΣΗΜΑΝΤΙΚΟΤΕΡΕΣ ΕΛΛΕΙΨΕΙΣ ΓΙΑ ΤΟ 1998



Σημειώνεται ότι στα επαγγέλματα των πωλητών οι ελλείψεις ικανοποιούνται σε μεγάλο βαθμό με την πρόσληψη ανειδίκευτων ατόμων, κυρίως αποφοίτων Μέσης Γενικής αλλά και Τριτοβάθμιας Εκπαίδευσης.

Επίσης, οι ελλείψεις που αναμένονται στα επαγγέλματα μικρής εξειδίκευσης είναι δυνατό να ικανοποιηθούν σε κάποιο βαθμό με την πρόσληψη ανειδίκευτων ατόμων, όπως είναι οι διακόψαντες από τις διάφορες βαθμίδες του εκπαιδευτικού συστήματος.

Η παρουσία ελλείψεων σε βασικά επαγγέλματα της οικονομίας αποτελεί ένδειξη του προβλήματος που αντιμετωπίζει η αγορά εργασίας της Κύπρου όπου δεν υπάρχει ταύτιση ανάμεσα στην προσφορά από νέα άτομα και στην προσθετη ζήτηση από τις επιχειρήσεις. Η μέθοδος για να απαμβλυνθούν βραχυχρόνια οι ελλείψεις είναι η διοργάνωση ταχύρυθμων προγραμμάτων κατάρτισης νέου εργατικού δυναμικού. Προς την κατεύθυνση αυτή κινείται η Αρχή με την εφαρμογή τέτοιων προγραμμάτων. Όμως η συνεχής επιβεβαίωση των ανισοσκελειών ανάμεσα στην προσφορά και τη ζήτηση υποδεικνύει την ανάγκη για πιο μακροχρόνια αντιμετώπιση των προβλημάτων της αγοράς εργασίας.

Τα σημαντικότερα πλεονάσματα προβλέπονται για τους Πτυχιούχους, τα Γραφειακά Επαγγέλματα και τα Επαγγέλματα Μικρής Εξειδίκευσης

Τα πλεονάσματα εργατικού δυναμικού οφείλονται στους ακόλουθους λόγους:

- Του μεγάλου ενδιαφέροντος ατόμων για εργοδότηση στα επαγγέλματα αυτά και ιδίως στα γραφειακά και στα επαγγέλματα που απαιτούν προσόντα Τριτοβάθμιας Εκπαίδευσης.
- Της μικρής σχετικά ζήτησης ατόμων εξαιτίας της επίδοσης κάποιων τομέων οικονομικής δραστηριότητας, όπως είναι η Μεταποίηση, ιδιαίτερα η Ένδυση, η Υπόδηση και τα Δερμάτινα Είδη και οι Κατασκευές.
- Της μείωσης στη ζήτηση για επαγγέλματα που δεν ανταποκρίνονται στις ανάγκες της αγοράς εργασίας σε μια σύγχρονη οικονομία και κοινωνία.

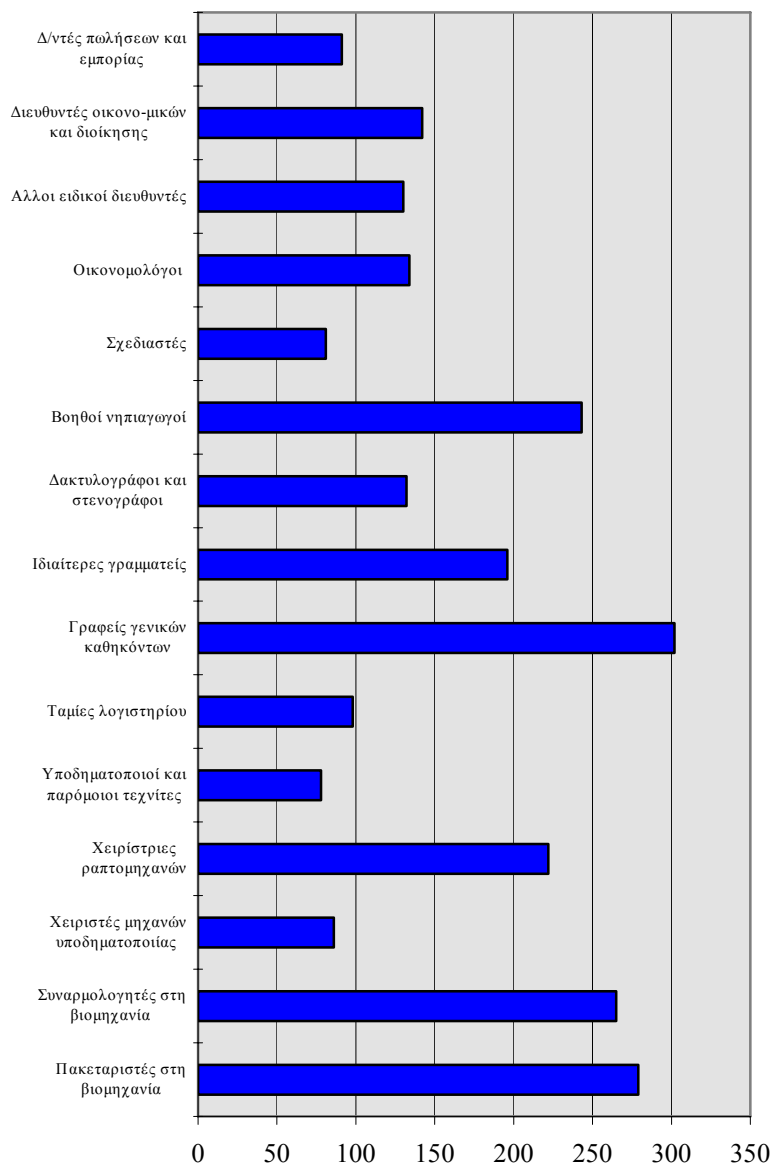
Τα σημαντικότερα πλεονάσματα εργατικού δυναμικού (με αριθμούς μεγαλύτερους από 80 άτομα) παρουσιάζονται στο σχετικό Σχεδιάγραμμα που ακολουθεί.

Στα Διευθυντικά επαγγέλματα τα πλεονάσματα είναι αποτέλεσμα της πρόθεσης μεγάλου αριθμού ατόμων να αναζητήσουν τέτοιες θέσεις εργασίας και προς το σκοπό αυτό αποκτούν προσόντα σχετικά με τη διοίκηση επιχειρήσεων.

Τόσο στα Διευθυντικά επαγγέλματα όσο και στους Πτυχιούχους εντοπίζονται ποιοτικές ανισοσκελίες ανάμεσα στις απαιτήσεις των εργοδοτών και στα

προσόντα των υποψηφίων για εργοδότηση. Οι εργοδότες συνήθως ζητούν από τα άτομα να έχουν πρακτική εμπειρία, να γνωρίζουν την Κυπριακή και διεθνή οικονομία και αγορά και να έχουν εξειδικευμένες γνώσεις (γ.π. γνώσεις ξένων γλωσσών και γνώσεις για τη χρήση των ηλεκτρονικών υπολογιστών).

ΣΗΜΑΝΤΙΚΟΤΕΡΑ ΠΛΕΟΝΑΣΜΑΤΑ ΓΙΑ ΤΟ 1998



Στους Τεχνικούς βοηθούς, ειδικούς γραφείς και παρόμοια επαγγέλματα τα πλεονάσματα είναι συνέπεια της μεγάλης προσφοράς από αποφοίτους σχολών Τριτοβάθμιας Εκπαίδευσης, ιδιαίτερα στην Κύπρο. Σημαντικός αριθμός από τα άτομα αυτά απορροφείται τελικά σε άλλα συναφή επαγγέλματα.

Μεγάλο μέρος της προσφοράς στα γραφειακά επαγγέλματα αποτελείται από τους αποφοίτους δευτεροβάθμιας και μεταλκειακής εκπαίδευσης που προτίθενται να αναζητήσουν εργοδότηση σε τέτοια επαγγέλματα και γι' αυτό αποκτούν τα ανάλογα προσόντα. Όμως, σημειώνεται ότι κάποιες θέσεις εργασίας είναι αδύνατο να συμπληρωθούν επειδή υπάρχουν σημαντικές διαφορές ανάμεσα στα προσόντα των υποψηφίων και στις συνεχώς αυξανόμενες απαιτήσεις των σύγχρονων επιχειρήσεων.

Σε κάποιες ειδικότητες, παρόλο που δεν εμφανίζονται ελλείψεις εντούτοις θέσεις εργασίας παραμένουν κενές εξαιτίας ποιοτικών ανισοσκελιών ή διαφορών στους προσφερόμενους και ζητούμενους όρους εργασίας. Στις περιπτώσεις αυτές αναγνωρίζεται ουσιαστικός ρόλος στην κατάλληλη κατάρτιση των νεοπροσλαμβανομένων ατόμων ώστε να συμπληρώσουν τις γνώσεις και δεξιότητες τους.

Γενικές Κατευθύνσεις Ενεργειών Αρχής Βιομηχανικής Κατάρτισης

Στα πλαίσια των αρμοδιοτήτων της, η Αρχή Βιομηχανικής Κατάρτισης προωθεί ενέργειες για αντιμετώπιση της αναμενόμενης κατάστασης στην αγορά εργασίας της Κύπρου. Συνοπτικά, οι ενέργειες αυτές είναι οι ακόλουθες:

- Παροχή ευκαιριών κατάρτισης στο εργατικό δυναμικό στα επαγγέλματα που παρουσιάζουν ελλείψεις.
- Προώθηση κατάλληλων προγραμμάτων κατάρτισης σε συνεργασία με τις επιχειρήσεις για ικανοποίηση των αναγκών τους.
- Δραστηριοποίηση στους τομείς της επαγγελματικής καθοδήγησης και διαφώτισης των νέων για την κατάσταση στην αγορά εργασίας.
- Εφαρμογή ενημερωτικών προγραμμάτων για νέα άτομα με στόχο την προσαρμογή τους στις απαιτήσεις των κυπριακών επιχειρήσεων.
- Καταβολή προσπάθειας προς την κατεύθυνση της ενεργοποίησης του αδρανούντος γυναικείου δυναμικού.
- Προσπάθεια για τη δημιουργία νέας ή ενίσχυση της υφιστάμενης υποδομής για παροχή κατάρτισης.

- Παροχή βοήθειας και τεχνικών συμβουλών προς τις επιχειρήσεις για βελτιώσεις στον προγραμματισμό και στην αξιοποίηση του προσωπικού τους.
- Συνεχής μελέτη των εξελίξεων στην αγορά εργασίας και έρευνα στον τομέα της αξιοποίησης του ανθρώπινου δυναμικού.
- Συνεργασία με τις άλλες αρμόδιες υπηρεσίες για καλύτερο προγραμματισμό του εργατικού δυναμικού του τόπου.

ΠΕΡΙΕΧΟΜΕΝΑ

ΠΡΟΛΟΓΟΣ		3
ΠΕΡΙΛΗΨΗ ΤΗΣ ΜΕΛΕΤΗΣ		5
ΚΕΦΑΛΑΙΟ 1:	ΕΙΣΑΓΩΓΗ	1
1.1.	Σκοπός της μελέτης	1
1.2.	Μεθοδολογία	2
1.3.	Περίγραμμα της μελέτης	6
ΚΕΦΑΛΑΙΟ 2:	ΑΝΘΡΩΠΙΝΟ ΔΥΝΑΜΙΚΟ : ΒΑΣΙΚΑ ΜΕΓΕΘΗ	8
2.1.	Πληθυσμός	8
2.2.	Οικονομικά ενεργός πληθυσμός	9
2.3.	Απασχόληση	9
2.4.	Ανεργία	11
2.5.	Ξένο εργατικό δυναμικό	14
ΚΕΦΑΛΑΙΟ 3:	ΑΝΑΛΥΣΗ ΑΠΟΤΕΛΕΣΜΑΤΩΝ ΙΣΟΖΥΓΙΟΥ ΕΡΓΑΤΙΚΟΥ ΔΥΝΑΜΙΚΟΥ	17
3.1.	Ανάλυση πρόσθετης προσφοράς	17
3.2.	Ανάλυση πρόσθετης ζήτησης	22
3.3.	Ανάλυση Ισοζυγίου Εργατικού Δυναμικού	26
3.3.1.	<i>Ανάλυση Ισοζυγίου Εργατικού Δυναμικού κατά επαρχία</i>	27
3.3.2.	<i>Ανάλυση Ισοζυγίου Εργατικού Δυναμικού κατά επαγγελματική κατηγορία</i>	28

ΚΕΦΑΛΑΙΟ 4:	ΣΥΜΠΕΡΑΣΜΑΤΑ ΚΑΙ ΕΙΣΗΓΗΣΕΙΣ	39
4.1.	Γενική εικόνα Ισοζυγίου Εργατικού Δυναμικού για το 1998	39
4.2.	Επαγγέλματα με τις σημαντικότερες ελλείψεις και τα σημαντικότερα πλεονάσματα για το 1998	42
4.3.	Γενικές Κατευθύνσεις Ενεργειών Αρχής Βιομηχανικής Κατάρτισης	46
ΠΑΡΑΡΤΗΜΑΤΑ		48
ΠΑΡΑΡΤΗΜΑ 1 :	ΜΕΘΟΔΟΛΟΓΙΑ	50
ΠΑΡΑΡΤΗΜΑ 2 :	ΠΙΝΑΚΕΣ ΒΑΣΙΚΩΝ ΜΕΓΕΘΩΝ ΤΟΥ ΑΝΘΡΩΠΙΝΟΥ ΔΥΝΑΜΙΚΟΥ ΤΗΣ ΚΥΠΡΟΥ	58
ΠΑΡΑΡΤΗΜΑ 3 :	ΠΙΝΑΚΕΣ ΓΙΑ ΤΟ ΙΣΟΖΥΓΙΟ ΕΡΓΑΤΙΚΟΥ ΔΥΝΑΜΙΚΟΥ	62
ΠΑΡΑΡΤΗΜΑ 4 :	ΚΑΤΑΛΟΓΟΣ ΣΧΕΔΙΑΓΡΑΜΜΑΤΩΝ	68
ΒΙΒΛΙΟΓΡΑΦΙΑ		69

1. ΕΙΣΑΓΩΓΗ

Η Αρχή Βιομηχανικής Κατάρτισης, ως ο κεντρικός φορέας για την κατάρτιση και ανάπτυξη του ανθρώπινου δυναμικού της Κύπρου, θεωρεί απαραίτητη την έγκαιρη παρακολούθηση των εξελίξεων στην αγορά εργασίας με τρόπο που να εξασφαλίζει ολοκληρωμένη εικόνα και αξιόπιστα δεδομένα. Η διεξαγωγή πάνω σε ετήσια βάση της μελέτης για το Ισοζύγιο Εργατικού Δυναμικού, η οποία παρέχει αναλυτικές πληροφορίες για την προβλεπόμενη κατάσταση στην αγορά εργασίας, συμβάλλει προς αυτή την κατεύθυνση. Οι πληροφορίες που περιέχονται στη μελέτη χρησιμεύουν στον προγραμματισμό των αναγκαίων δραστηριοτήτων κατάρτισης ενώ επίσης αξιοποιούνται από άλλους δημόσιους και ιδιωτικούς φορείς και υπηρεσίες που ασχολούνται με τον ευρύ τομέα του προγραμματισμού του ανθρώπινου δυναμικού.

1.1. Σκοπός της μελέτης

Ο κύριος σκοπός της μελέτης είναι ο εντοπισμός των ανισοσκελειών που αναμένεται ότι θα παρουσιαστούν στην αγορά εργασίας της Κύπρου μέσα στο 1998. Αυτό επιτυγχάνεται με τη *διαμόρφωση προβλέψεων για την πρόσθετη προσφορά και την πρόσθετη ζήτηση σε εργατικό δυναμικό κατά ειδικότητα και επαρχία*. Οι ανισοσκελίες υποδεικνύουν τις ειδικότητες στις οποίες θα εμφανιστούν ανάγκες κατάρτισης μέσα στο 1998. Οι ανάγκες αυτές δυνατό να αφορούν:

- *αρχική κατάρτιση* σε σχέση με ελλείψεις σε εργατικό δυναμικό λόγω μεγαλύτερης ζήτησης από την προσφορά,
- *επιμόρφωση* ατόμων με γνώσεις και δεξιότητες που να ικανοποιούν τις απαιτήσεις συγκεκριμένης ειδικότητας, και
- *επανεκπαίδευση* προσωπικού από ειδικότητες που παρουσιάζουν πολύ μεγαλύτερη προσφορά από ζήτηση ή που καταργούνται.

Η ανάλυση που γίνεται καλύπτει όλες τις ειδικότητες, όλες τις επαρχίες και όλους τους τομείς οικονομικής δραστηριότητας με εξαίρεση τους δύο πιο κάτω τομείς, για τους οποίους δεν υπάρχουν ικανοποιητικά διαθέσιμα στοιχεία για τη διάρθρωση της απασχόλησης:

- Γεωργία, Κτηνοτροφία, Θήρα και Δασοκομία
- Αλιεία και Ιχθυοτροφεία

1.2. Μεθοδολογία

Η μεθοδολογία υπολογισμού της πρόσθετης προσφοράς και της πρόσθετης ζήτησης εργατικού δυναμικού παρουσιάζεται συνοπτικά στο κεφάλαιο αυτό και διαγραμματικά στο Σχεδιάγραμμα 1. Εκτενέστερη λεπτομερής ανάλυση της μεθοδολογίας γίνεται στο Παράρτημα 1.

Το Ισοζύγιο Εργατικού Δυναμικού ορίζεται ως η διαφορά ανάμεσα στην πρόσθετη προσφορά και στην πρόσθετη ζήτηση για το συγκεκριμένο χρόνο. Επισημαίνεται ότι το αποτέλεσμα της διαφοράς αυτής δεν αποτελεί πρόβλεψη της ανεργίας για τους ακόλουθους δύο λόγους:

- Οι ελλείψεις σε ορισμένες ειδικότητες δεν είναι δυνατό να ικανοποιηθούν από τα πλεονάσματα σε άλλες.
- Οι ανισοσκελίες μεταξύ επαρχιών δεν εξισορροπούνται πάντοτε με μετακίνηση ατόμων.

Στην ανάλυση των αποτελεσμάτων της μελέτης χρησιμοποιούνται οι επίσημοι όροι και περιγραφές των επαγγελμάτων. Αυτό είναι απαραίτητο για να υπάρχει, όσο αυτό είναι δυνατό, διαχρονική συνέπεια και δυνατότητα σύγκρισης με άλλα διαθέσιμα στοιχεία και αναλύσεις τόσο στην Κύπρο όσο και στο εξωτερικό.

Πρόσθετη προσφορά

Η πρόσθετη προσφορά αποτελείται από τις ακόλουθες πέντε βασικές κατηγορίες:

- *Η πρώτη κατηγορία είναι οι νεοεισερχόμενοι, δηλαδή άτομα που θα επιδιώξουν να εργοδοτηθούν για πρώτη φορά μέσα στο 1998. Τα άτομα αυτά είναι βασικά οι απόφοιτοι και οι διακόψαντες από τις διάφορες βαθμίδες του εκπαιδευτικού συστήματος.*
- *Η δεύτερη κατηγορία αφορά την προσφορά από τους ανέργους κατά το τέλος του προηγούμενου χρόνου. Τα στοιχεία αυτά διαφοροποιούνται ώστε να λαμβάνεται υπόψη η εποχικότητα της ανεργίας που έχει ως συνέπεια την εμφάνιση αυξημένης ή μειωμένης ανεργίας το Δεκέμβριο. Η εποχικότητα είναι ιδιαίτερα σημαντική σε ορισμένες ειδικότητες όπως αυτές του τουριστικού τομέα. Πρόσθετα, όπου υπήρχαν στοιχεία, ότι συγκεκριμένες ομάδες εγγεγραμμένων ανέργων δεν αποτελούν πραγματική προσφορά σε επαγγέλματα, αυτά λήφθηκαν υπόψη στην πρόβλεψη*

της προσφοράς από τους

ανέργους. Όμως η βάση για τον υπολογισμό της προσφοράς είναι τα επίσημα στοιχεία της ανεργίας.

- *Η τρίτη κατηγορία αναφέρεται στην προσφορά από άτομα που βρίσκονται εκτός του οικονομικά ενεργού πληθυσμού, δηλαδή δεν εργάζονται ούτε είναι γραμμένοι ως άνεργοι, αλλά θα επιδιώξουν να εργαστούν μέσα στο 1998. Παράδειγμα αποτελούν νεαρές γυναίκες που εργάζονταν, αποχώρησαν κυρίως λόγω γάμου ή τοκετού και θα επιστρέψουν στην αγορά εργασίας μετά από κάποιο χρονικό διάστημα.*
- *Τα άτομα που επιστρέφουν από το εξωτερικό για μόνιμη εγκατάσταση στην Κύπρο συγκροτούν την τέταρτη κατηγορία. Ο αριθμός αυτός είναι σχετικά μικρός και η εκτίμηση γίνεται με βάση τις τάσεις των προηγούμενων χρόνων. Πάνω στον αριθμό αυτό εφαρμόζονται ποσοστά συμμετοχής στην αγορά εργασίας. Η προσφορά αυτή δεν είναι δυνατό να κατανεμηθεί σε ειδικότητες εξαιτίας της απουσίας συναφών πληροφοριών.*
- *Η τελευταία κατηγορία αφορά τα άτομα που ήδη βρίσκονται στην αγορά εργασίας και διακινούνται από μια ειδικότητα σε άλλη. Αυτοί δημιουργούν ζήτηση για αντικατάσταση προσωπικού στην ειδικότητα από την οποία φεύγουν αλλά ταυτόχρονα αποτελούν προσφορά σε άλλες ειδικότητες. Η προσφορά αυτή δεν κατανέμεται σε ειδικότητες επειδή τα άτομα αυτά δε θεωρούνται καταρτισμένα για τις ειδικότητες στις οποίες θα μετακινηθούν. Επίσης, δεν υπάρχουν ικανοποιητικά στοιχεία που να δείχνουν τις ειδικότητες στις οποίες επιδιώκουν να εργαστούν τα άτομα αυτά. Η μεγάλη σημασία της κατηγορίας αυτής στη διαμόρφωση των εκτιμήσεων στις διάφορες ειδικότητες, καθιστά αναγκαία τη λεπτομερή μελέτη του φαινομένου αυτού.*

Πρόσθετη ζήτηση

Η πρόσθετη ζήτηση αποτελείται από τη ζήτηση που σχετίζεται με την προβλεπόμενη διαφοροποίηση (αύξηση ή μείωση) στην παραγωγή και από τη ζήτηση για αντικατάσταση προσωπικού ως εξής:

- *Η πρόβλεψη της ζήτησης σε σχέση με το ρυθμό μεταβολής της παραγωγής γίνεται αφού εκτιμηθούν ο ρυθμός ανάπτυξης και η αξία παραγωγής κατά απασχολούμενο για τον κάθε τομέα οικονομικής δραστηριότητας.*

- Η ζήτηση για αντικατάσταση μπορεί να προέλθει είτε από την αποχώρηση εργατικού δυναμικού από την αγορά εργασίας ή από τη διακίνηση ατόμων από μια ειδικότητα σε άλλη. Η εκτίμηση της ζήτησης για αντικατάσταση γίνεται ξεχωριστά κατά ειδικότητα για τον κάθε τομέα οικονομικής δραστηριότητας.

1.3. Περιγραφή της μελέτης

Στο πρώτο κεφάλαιο έχει περιγραφεί ο σκοπός της μελέτης και παρουσιασθεί συνοπτικά η μεθοδολογία που έχει ακολουθηθεί.

Στο δεύτερο κεφάλαιο παρουσιάζεται μια συνοπτική ανάλυση των σημαντικότερων χαρακτηριστικών της αγοράς εργασίας της Κύπρου, δηλαδή πληθυσμός, οικονομικά ενεργός πληθυσμός, απασχόληση, ανεργία και ξένοι εργάτες.

Στο τρίτο κεφάλαιο αναλύονται τα αποτελέσματα της μελέτης για το 1998. Συγκεκριμένα, σε πρώτο στάδιο εξετάζονται σε λεπτομέρεια η προσφορά και ζήτηση εργατικού δυναμικού και οι παράγοντες που τις επηρεάζουν. Στη συνέχεια παρουσιάζονται τα αποτελέσματα του Ισοζυγίου (σύγκριση ανάμεσα στην πρόσθετη προσφορά και πρόσθετη ζήτηση) σε γενικό επίπεδο, κατά επαγγελματική κατηγορία και επαρχία, αλλά και σε μεγαλύτερη ανάλυση, κατά ειδικότητα.

Οι αναλυτικοί πίνακες του Ισοζυγίου Εργατικού Δυναμικού για το 1998 είναι διαθέσιμοι στα γραφεία της Αρχής Βιομηχανικής Κατάρτισης για οποιοδήποτε ενδιαφερόμενο. Οι πίνακες αυτοί περιέχουν τα ακόλουθα στοιχεία:

- Προσφορά και ζήτηση για την κάθε ειδικότητα.
- Ισοζύγιο και ανάλυση κατά επαρχία για την κάθε ειδικότητα.
- Ανάλυση των κατηγοριών της προσφοράς για την κάθε ειδικότητα.
- Ανάλυση των κατηγοριών της ζήτησης για την κάθε ειδικότητα.
- Ανάλυση των κατηγοριών της ζήτησης κατά τομέα οικονομικής δραστηριότητας.

Τέλος, στο τέταρτο κεφάλαιο καταγράφονται τα βασικότερα συμπεράσματα που έχουν εξαχθεί από τη μελέτη και γίνονται εισηγήσεις για αντιμετώπιση των προβλημάτων που έχουν εντοπιστεί. Οι εισηγήσεις αφορούν τόσο ενέργειες που προωθεί ή είναι δυνατό να προωθήσει η Αρχή όσο και γενικές

κατευθύνσεις που θα πρέπει να ακολουθηθούν για να αντιμετωπιστούν
ριζικά τα προβλήματα της αγοράς εργασίας.

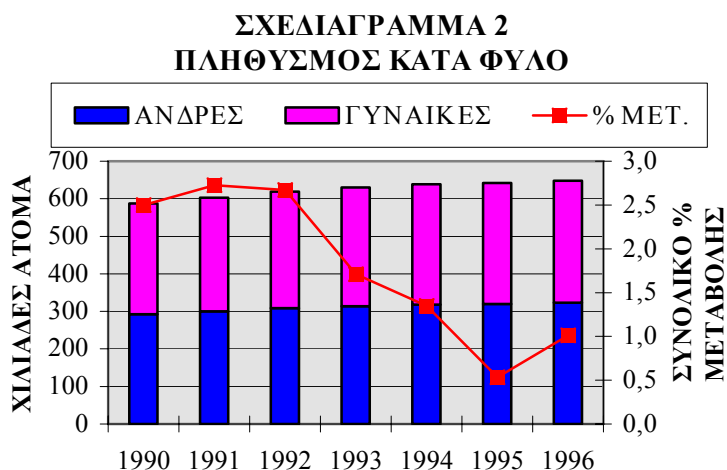
2. ΑΝΘΡΩΠΙΝΟ ΔΥΝΑΜΙΚΟ : ΒΑΣΙΚΑ ΜΕΓΕΘΗ

Οι εκτιμήσεις για την αγορά εργασίας του 1998, όπως παρουσιάζονται στη μελέτη, είναι αποτέλεσμα της σύγκρισης ανάμεσα στην πρόσθετη προσφορά και στην πρόσθετη ζήτηση εργατικού δυναμικού. Η διαχρονική ανάλυση και παράθεση βασικών μεγεθών που αφορούν το ανθρώπινο δυναμικό στην Κύπρο είναι βοηθητική για την ολοκλήρωση της εικόνας της αγοράς εργασίας. Στο κεφάλαιο αυτό γίνεται παράθεση στοιχείων αναφορικά με:

- Πληθυσμό
- Οικονομικά Ενεργό Πληθυσμό
- Απασχόληση
- Ανεργία
- Ξένο εργατικό δυναμικό

2.1. Πληθυσμός

Ο πληθυσμός στις ελεύθερες περιοχές της Κύπρου κατά το 1996 ανερχόταν στις 648 χιλιάδες σημειώνοντας αύξηση κατά 1%. Στοιχεία για τον πληθυσμό κατά έτος και φύλο φαίνονται παραστατικά στο Σχεδιάγραμμα 2 και αναλυτικά στον Πίνακα 2.1 στο Παράρτημα 2.

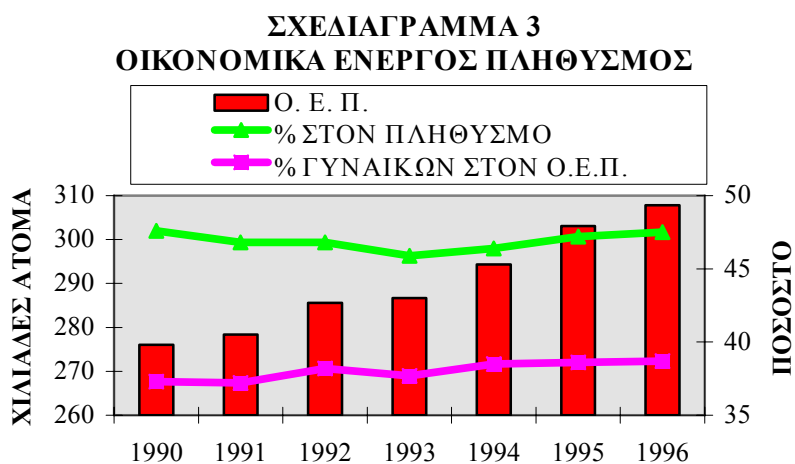


Πηγή : Τμήμα Στατιστικής και Ερευνών

2.2. Οικονομικά ενεργός πληθυσμός

Ο οικονομικά ενεργός πληθυσμός έφτασε τις 307,8 χιλιάδες άτομα μέσα στο 1996, σημειώνοντας έτσι μικρή αύξηση κατά 1,6% σε σύγκριση με τον προηγούμενο χρόνο. Η μικρή αυτή αύξηση είναι αποτέλεσμα της σχετικά περιορισμένης επίδοσης της οικονομίας μέσα στο 1996. Το ποσοστό συμμετοχής του πληθυσμού στην αγορά εργασίας αυξήθηκε οριακά (από το 47,2% το 1995 στο 47,5% το 1996). Το ποσοστό των γυναικών στον οικονομικά ενεργό πληθυσμό έχει παραμείνει περίπου στα ίδια επίπεδα με τα προηγούμενα δύο χρόνια (38,7%).

Στο Σχεδιάγραμμα 3 παρουσιάζεται ο οικονομικά ενεργός πληθυσμός, το ποσοστό των γυναικών στον οικονομικά ενεργό πληθυσμό και το ποσοστό του οικονομικά ενεργού πληθυσμού στο συνολικό πληθυσμό από το 1990 μέχρι το 1996. Τα αναλυτικά στοιχεία φαίνονται στον Πίνακα 2.2 στο Παράρτημα 2.



Πηγή : Τμήμα Στατιστικής και Ερευνών

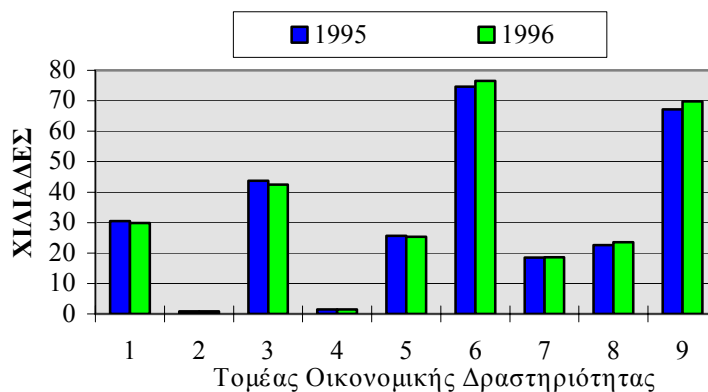
2.3. Απασχόληση

Η απασχόληση μέσα στο 1996 αυξήθηκε μόνο κατά 1,2% σε σύγκριση με το 1995. Η αύξηση αυτή είναι σημαντικά μικρότερη από τις αυξήσεις των δύο προηγούμενων χρόνων (3,3% το 1995 και 2,7% το 1994) και οφείλεται στην επιβράδυνση του ρυθμού ανάπτυξης που παρουσίασε η οικονομία μέσα στο 1996¹. Εξακολουθούν να παρουσιάζονται σημαντικές διαφορές

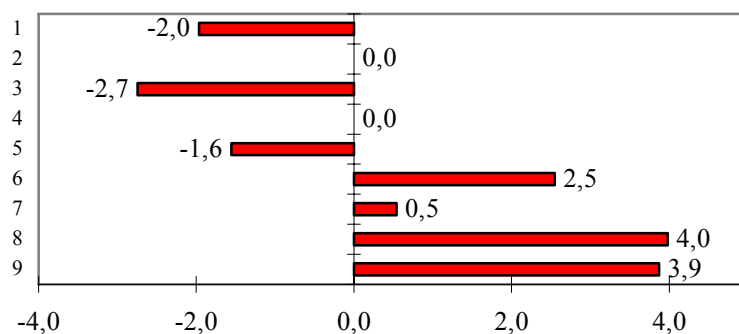
¹ Ρυθμός αύξησης Ακαθάριστου Εγχώριου Προϊόντος 1,9%.

στη μεταβολή της απασχόλησης κατά τομέα οικονομικής δραστηριότητας όπως φαίνεται στα Σχεδιαγράμματα 4 και 5. Τα αναλυτικά στοιχεία παρουσιάζονται στον Πίνακα 2.3 στο Παράρτημα 2.

**ΣΧΕΔΙΑΓΡΑΜΜΑ 4
ΑΠΑΣΧΟΛΗΣΗ ΚΑΤΑ ΤΟΜΕΑ**



**ΣΧΕΔΙΑΓΡΑΜΜΑ 5
ΠΟΣΟΣΤΙΑΙΑ ΜΕΤΑΒΟΛΗ ΑΠΑΣΧΟΛΗΣΗΣ
ΚΑΤΑ ΤΟΜΕΑ**



- 1 : Γεωργία και κτηνοτροφία
- 2 : Μεταλλεία και λατομεία
- 3 : Μεταποίηση
- 4 : Ηλεκτρισμός και υδατοπρομήθεια
- 5 : Κατασκευές
- 6 : Εμπόριο, ξενοδοχεία και εστιατόρια
- 7 : Μεταφορές και επικοινωνίες
- 8 : Τράπεζες, ασφάλειες και εμπορικές υπηρεσίες
- 9 : Κυβέρνηση, προσωπικές και κοινωνικές υπηρεσίες

Πηγή : Τμήμα Στατιστικής και Ερευνών

Μειώσεις στην απασχόληση παρουσίασαν οι πρωτογενείς και δευτερογενείς τομείς και συγκεκριμένα οι ακόλουθοι:

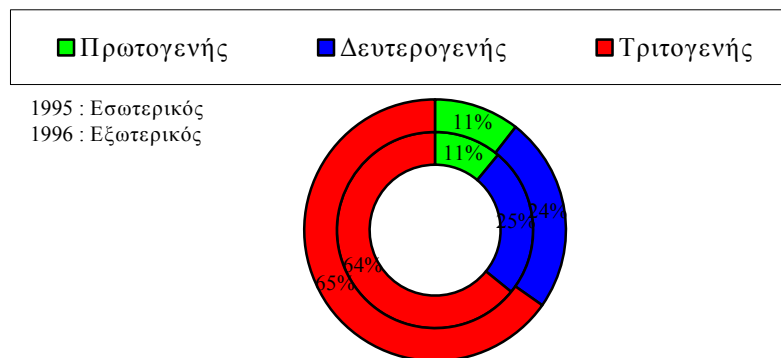
- Μεταποίηση (-2,7%)
- Γεωργία και κτηνοτροφία (-2,0%)
- Κατασκευές (-1,6%)

Οι μεγαλύτερες αυξήσεις σημειώθηκαν στους ακόλουθους τομείς:

- Τράπεζες, ασφάλειες και εμπορικές υπηρεσίες (+4,0%)
- Κυβέρνηση, προσωπικές και κοινωνικές υπηρεσίες (+3,9%)
- Εμπόριο, εστιατόρια και ξενοδοχεία (+2,5%)

Η κατανομή της απασχόλησης κατά ευρύ τομέα οικονομικής δραστηριότητας φαίνεται στο Σχεδιάγραμμα 6. Από αυτό εντοπίζεται ότι, όπως και τον προηγούμενο χρόνο, το μερίδιο του δευτερογενούς τομέα στη συνολική απασχόληση μειώθηκε κατά μία ποσοστιαία μονάδα και αυξήθηκε ανάλογα το μερίδιο του τριτογενούς τομέα.

ΣΧΕΔΙΑΓΡΑΜΜΑ 6
ΚΑΤΑΝΟΜΗ ΑΠΑΣΧΟΛΗΣΗΣ ΚΑΤΑ ΕΥΡΥ
ΤΟΜΕΑ



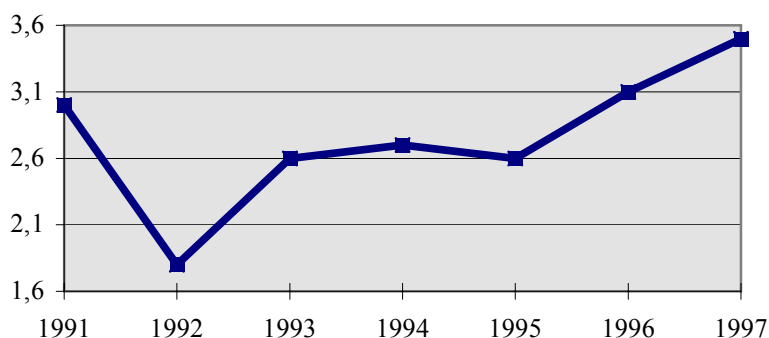
Πηγή : Τμήμα Στατιστικής και Ερευνών

2.4. Ανεργία

Η ανεργία αυξήθηκε σημαντικά μέσα στο 1996 (+19,8%) και έφτασε στο 3,1% του Οικονομικά Ενεργού Πληθυσμού. Η αύξηση συνεχίστηκε και μέσα

στο 1997 όπου η ανεργία κατά τους πρώτους 6 μήνες αυξήθηκε κατά 19,0%. Η εξέλιξη της ανεργίας ως ποσοστό στον Οικονομικά Ενεργό Πληθυσμό παρουσιάζεται στο Σχεδιάγραμμα 7 για τα χρόνια από το 1991 μέχρι το 1997 (Ιαν - Ιουν). Τα αναλυτικά στοιχεία φαίνονται στον Πίνακα 2.4 στο Παράρτημα 2.

ΣΧΕΔΙΑΓΡΑΜΜΑ 7
ΑΝΕΡΓΙΑ ΩΣ ΠΟΣΟΣΤΟ ΣΤΟΝ
ΟΙΚΟΝΟΜΙΚΑ ΕΝΕΡΓΟ ΠΛΗΘΥΣΜΟ



Πηγή : Τμήμα Στατιστικής και Ερευνών

Στο Σχεδιάγραμμα 8 παρουσιάζεται η μεταβολή της ανεργίας κατά τομέα για το 1997 σε σύγκριση με το 1996 (πρώτοι 6 μήνες). Τα στοιχεία φανερώνουν ότι οι μεγαλύτερες ποσοστιαίες αυξήσεις παρουσιάστηκαν στους τομείς²:

- Κατασκευές (+51%)
- Τράπεζες, ασφάλειες και εμπορικές υπηρεσίες (+49%)
- Γεωργία και κτηνοτροφία (+34%)
- Εμπόριο (+23%)

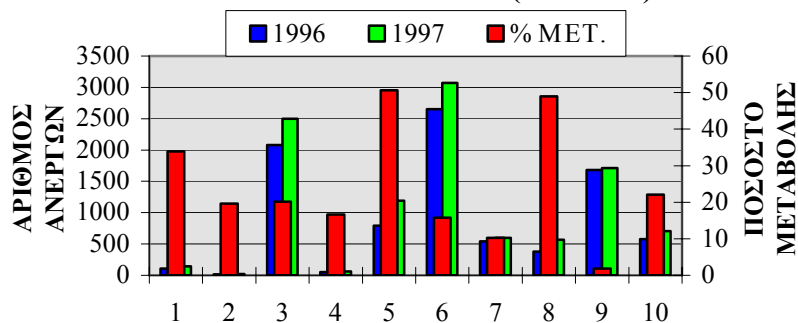
Στο Σχεδιάγραμμα 9 παρουσιάζεται η ανεργία κατά επαγγελματική κατηγορία. Από την ανάλυση αυτή εντοπίζεται ότι οι μεγαλύτερες αυξήσεις σημειώνονται στις ακόλουθες κατηγορίες:

- Τεχνίτες (+41%)
- Ανειδίκευτοι νεοεισερχόμενοι (+22%)

² Σημειώνεται ότι η καταγραφή και ανάλυση των στοιχείων της ανεργίας εξακολουθεί να γίνεται με τη χρήση του προηγούμενου συστήματος ταξινόμησης οικονομικών δραστηριοτήτων (ISIC 1968).

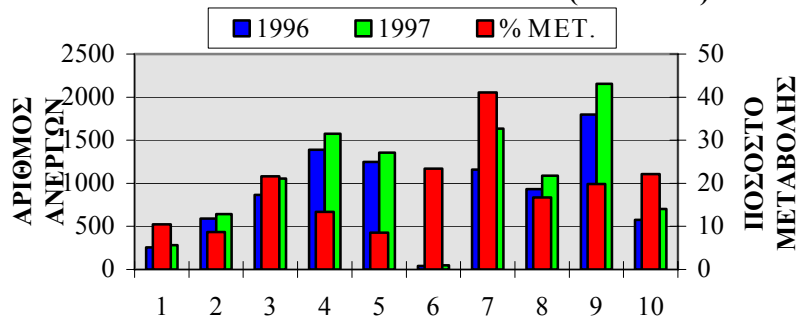
- Τεχνικοί βοηθοί, ειδικοί γραφείς και παρόμοιοι (+22%)
- Επαγγέλματα μικρής εξειδίκευσης (+20%)

ΣΧΕΔΙΑΓΡΑΜΜΑ 8
ΑΝΕΡΓΙΑ ΚΑΤΑ ΤΟΜΕΑ (Ιαν - Ιουν)



- 1 : Γεωργία και κτηνοτροφία
- 2 : Μεταλλεία και λατομεία
- 3 : Μεταποίηση
- 4 : Ηλεκτρισμός και υδατοπρομήθεια
- 5 : Κατασκευές
- 6 : Εμπόριο, ξενοδοχεία και εστιατόρια
- 7 : Μεταφορές και επικοινωνίες
- 8 : Τράπεζες, ασφάλειες και εμπορικές υπηρεσίες
- 9 : Κυβέρνηση, προσωπικές και κοινωνικές υπηρεσίες

ΣΧΕΔΙΑΓΡΑΜΜΑ 9 : ΑΝΕΡΓΙΑ ΚΑΤΑ
ΕΠΑΓΓΕΛΜΑΤΙΚΗ ΚΑΤΗΓΟΡΙΑ (Ιαν - Ιουν)



- 1: Διευθυντές
- 2: Πτυχιούχοι και άλλοι ειδικοί
- 3: Τεχνικοί βοηθοί, ειδικοί γραφείς και παρόμοιοι
- 4: Γραφείς, δακτυλογράφοι, ταμίες και παρόμοιοι
- 5: Υπάλληλοι υπηρεσιών και πωλητές
- 6: Γεωργοί
- 7: Τεχνίτες και παρόμοιοι εργάτες
- 8: Χειριστές μηχανημάτων και εργαλείων και συναρμολογητές

9: Επαγγέλματα μικρής εξειδίκευσης

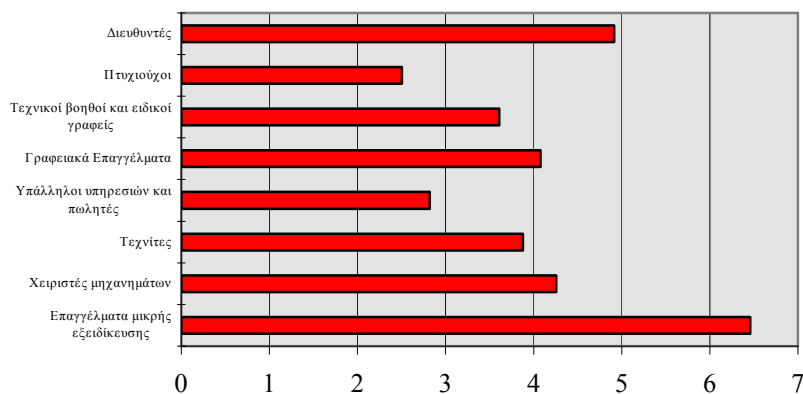
10: Νεοεισερχόμενοι

Πηγή : Τμήμα Στατιστικής και Ερευνών

Σημαντικός δείκτης του συγκριτικού μεγέθους της ανεργίας είναι το ποσοστό των ανέργων πάνω στην απασχόληση της κάθε επαγγελματικής κατηγορίας. Έτσι, υπολογίζεται το ποσοστό αυτό με χρησιμοποίηση της προβλεπόμενης απασχόλησης για το 1997. Τα ποσοστά αυτά για όλες τις επαγγελματικές κατηγορίες παρουσιάζονται στο Σχεδιάγραμμα 10. Από τα στοιχεία αυτά εντοπίζεται ότι οι κατηγορίες με τα μεγαλύτερα ποσοστά ανεργίας πάνω στην απασχόληση είναι:

- Επαγγέλματα μικρής εξειδίκευσης (6,5%)
- Διευθυντές (4,9%)
- Χειριστές μηχανημάτων, εργαλείων και συναρμολογητές (4,3%)
- Γραφειακά επαγγέλματα (4,1%)
- Τεχνίτες (3,9%)

ΣΧΕΔΙΑΓΡΑΜΜΑ 10
ΠΟΣΟΣΤΟ ΑΝΕΡΓΙΑΣ 1997 (Ιαν - Ιουν)



Πηγή : Τμήμα Στατιστικής και Ερευνών

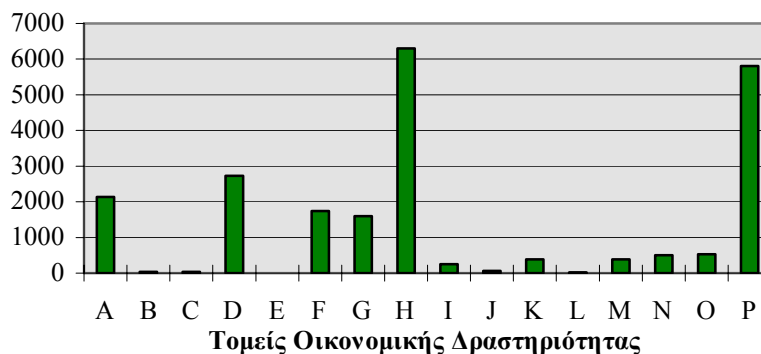
2.5. Ξένο εργατικό δυναμικό

Τα τελευταία διαθέσιμα επίσημα στοιχεία για τους ξένους εργάτες αφορούν το τέλος του 1995. Συγκεκριμένα, οι ξένοι εργάτες που απασχολούνταν στην Κύπρο στις 31/12/1995 ανέρχονταν στις 22.500 άτομα. Ο αριθμός αυτός έχει αυξηθεί κατά 32% σε σύγκριση με το 1994.

Από τα στοιχεία αυτά, που παρουσιάζονται στο Σχεδιάγραμμα 11, εντοπίζεται ότι οι τομείς όπου απασχολούνται οι περισσότεροι ξένοι εργάτες είναι οι ακόλουθοι:

- Ξενοδοχεία και εστιατόρια (28,0% του συνόλου)
- Ιδιωτικά νοικοκυριά (25,8%)
- Μεταποιητικές βιομηχανίες (12,1%)
- Γεωργία, κτηνοτροφία, θήρα και δασοκομία (9,5%)
- Κατασκευές (7,7%)

ΣΧΕΔΙΑΓΡΑΜΜΑ 11
ΑΡΙΘΜΟΣ ΞΕΝΩΝ ΕΡΓΑΤΩΝ ΚΑΤΑ ΤΟΜΕΑ
ΣΤΙΣ 31/12/1995



- A: Γεωργία, Κτηνοτροφία, Θήρα και Δασοκομία
 B: Αλιεία και Ιχθυοτροφεία
 C: Ορυχεία και Λατομεία
 D: Μεταποιητικές Βιομηχανίες
 E: Ηλεκτρισμός, Φυσικό αέριο και Νερό
 F: Κατασκευές
 G: Εμπόριο, Επιδιόρθωση Αυτοκινήτων και Ειδών Προσωπικής ή Οικιακής Χρήσης
 H: Ξενοδοχεία και Εστιατόρια
 I: Μεταφορές, Αποθήκευση & Επικοινωνίες
 J: Χρηματοπιστωτικοί Οργανισμοί
 K: Διαχείριση Ακίνητης Περιουσίας και Επιχειρηματικές Δραστηριότητες
 L: Δημόσια Διοίκηση και Άμυνα
 M: Εκπαίδευση
 N: Υγεία και Κοινωνική Μέριμνα
 O: Άλλες Δραστηριότητες Παροχής Υπηρεσιών
 P: Ιδιωτικά Νοικοκυριά

Πηγή: Τμήμα Στατιστικής και Ερευνών

Επισημαίνεται ότι οι ξένοι εργάτες υπολογίζονται στα επίσημα στοιχεία που δίνονται για την απασχόληση στους διάφορους τομείς οικονομικής δραστηριότητας.

Οι νόμιμοι ξένοι εργάτες ικανοποιούν μέρος της ζήτησης εργατικού δυναμικού στα επαγγέλματα που απασχολούνται. Σε περίπτωση που τροποποιηθεί η απόφαση για απασχόληση ξένου εργατικού δυναμικού και μειωθεί δραστικά ο αριθμός τους, τότε θα παρουσιαστεί ανάγκη για συμπλήρωση των θέσεων αυτών. Συνέπεια θα είναι η αύξηση της ζήτησης για αντικατάσταση προσωπικού.

3. ΑΝΑΛΥΣΗ ΑΠΟΤΕΛΕΣΜΑΤΩΝ ΙΣΟΖΥΓΙΟΥ ΕΡΓΑΤΙΚΟΥ ΔΥΝΑΜΙΚΟΥ

Τα αποτελέσματα της μελέτης για το Ισοζύγιο Εργατικού Δυναμικού για το 1998 αναλύονται στο κεφάλαιο αυτό. Η ανάλυση επικεντρώνεται στην εξέταση των σημαντικότερων παραγόντων οι οποίοι επηρεάζουν και κατά συνέπεια διαμορφώνουν:

- την πρόσθετη προσφορά εργατικού δυναμικού
- την πρόσθετη ζήτηση
- το ισοζύγιο εργατικού δυναμικού

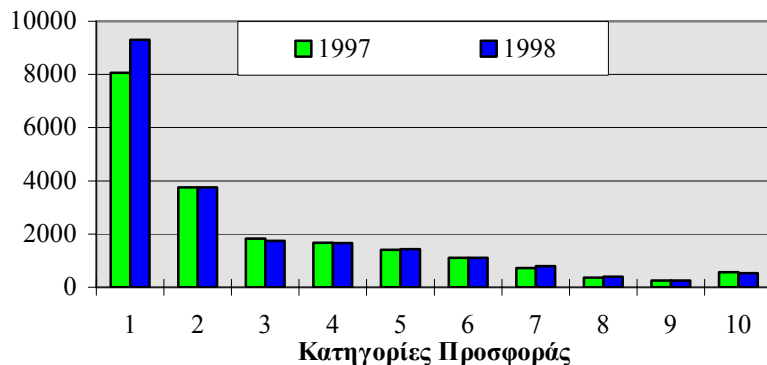
3.1. Ανάλυση πρόσθετης προσφοράς

Η συνολική πρόσθετη προσφορά για το 1998 υπολογίζεται ότι θα ανέλθει γύρω στα 20.990 άτομα, δηλαδή παρουσιάζει αύξηση κατά 1.255 άτομα ή 6,4% σε σύγκριση με το 1997. Η αύξηση αυτή οφείλεται σχεδόν αποκλειστικά στην αύξηση του αριθμού των ανέργων. Οι αυξομειώσεις κατά κατηγορία προσφοράς ανάμεσα στο 1998 και το 1997 παρουσιάζονται στα Σχεδιαγράμματα 12 και 13 ενώ η ποσοστιαία κατανομή για το 1998 φαίνεται στο Σχεδιάγραμμα 14. Τα αναλυτικά στοιχεία εμφανίζονται στον Πίνακα 3.1 στο Παράρτημα 3. Από τα στοιχεία αυτά φαίνεται ότι:

- Η προσφορά από τους *ανέργους κατά το τέλος του χρόνου έχει αυξηθεί κατά 15,5%* και είναι η μεγαλύτερη κατηγορία αφού καλύπτει το 44% της συνολικής προσφοράς.
- Η δεύτερη σημαντικότερη κατηγορία προσφοράς (18%) είναι η *διακίνηση εργατικού δυναμικού από μια ειδικότητα σε άλλη³ η οποία παραμένει στα ίδια ακριβώς επίπεδα με το 1997.*
- Η προσφορά από *τα άτομα που θα διακόψουν τη φοίτηση τους από σχολές Μέσης Παιδείας θα μειωθεί κατά 4,5%* και αναμένεται να φτάσει στα 1.747 άτομα ή στο 8% του συνόλου. Τα άτομα αυτά συνήθως, δεν αποκτούν οποιεσδήποτε επιπρόσθετες γνώσεις ή ικανότητες και γι' αυτό, την πρώτη φορά που εισέρχονται στην αγορά εργασίας, ταξινομούνται ως ανειδίκευτοι.

³ Η σημασία της επιβεβαιώνεται από μελέτες τόσο της Αρχής Βιομηχανικής Κατάρτισης όσο και του Τμήματος Στατιστικής και Ερευνών.

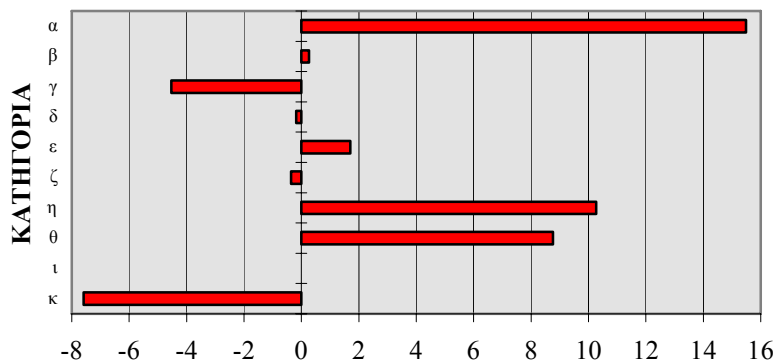
**ΣΧΕΔΙΑΓΡΑΜΜΑ 12
ΠΡΟΣΦΟΡΑ ΕΡΓΑΤΙΚΟΥ ΔΥΝΑΜΙΚΟΥ
ΓΙΑ ΤΟ 1998 ΚΑΙ ΤΟ 1997**



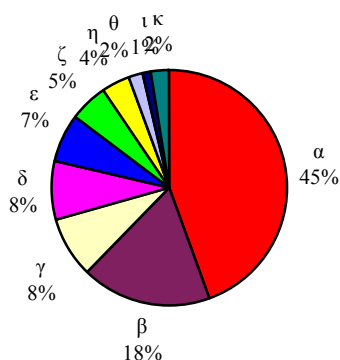
- 1: Άνεργοι Δεκεμβρίου 1997
- 2: Άτομα που διακινούνται από ειδικότητα σε ειδικότητα
- 3: Άτομα που θα διακόψουν τη φοίτηση τους από σχολές Μέσης Παιδείας
- 4: Απόφοιτοι σχολών Μέσης Παιδείας (δημόσιες και ιδιωτικές)
- 5: Απόφοιτοι σχολών Τριτοβάθμιας Εκπαίδευσης στην Κύπρο
- 6: Απόφοιτοι Ανωτέρων και Ανωτάτων σχολών του εξωτερικού
- 7: Απόφοιτοι δημοσίων τεχνικών και επαγγελματικών σχολών
- 8: Απόφοιτοι Πανεπιστημίου Κύπρου
- 9: Επαναπατριζόμενοι
- 10: Άλλοι

- Στα ίδια περίπου επίπεδα με τον προηγούμενο χρόνο παραμένουν οι απόφοιτοι δημοσίων και ιδιωτικών σχολών Τριτοβάθμιας Εκπαίδευσης στην Κύπρο (6,8% του συνόλου). Από την κατανομή τους στις διάφορες επαγγελματικές κατηγορίες εντοπίζεται ότι μόνο το 28% (403 άτομα) ταξινομούνται ως διευθυντές και πτυχιούχοι, ενώ το 36% (520 άτομα) κατανέμονται στους τεχνικούς βοηθούς και ειδικούς γραφείων και το 34% (483 άτομα) ταξινομούνται ως γραφείς και υπάλληλοι υπηρεσιών.
- Στην περίπτωση των αποφοίτων Ανωτέρων και Ανωτάτων σχολών εξωτερικού επικρατεί εντελώς διαφορετική κατάσταση, όπου η μεγάλη πλειοψηφία (81%) κατανέμονται στους διευθυντές και πτυχιούχους. Με τη σύγκριση αυτή αποδεικνύεται η διαφορά στο επίπεδο προσόντων ανάμεσα στους αποφοίτους Τριτοβάθμιας Εκπαίδευσης στην Κύπρο και στο εξωτερικό. Η προσφορά αυτή παραμένει στα ίδια επίπεδα με το 1997.

**ΣΧΕΔΙΑΓΡΑΜΜΑ 13
ΠΟΣΟΣΤΙΑΙΑ ΜΕΤΑΒΟΛΗ ΚΑΤΗΓΟΡΙΩΝ
ΠΡΟΣΦΟΡΑΣ**



**ΣΧΕΔΙΑΓΡΑΜΜΑ 14
ΚΑΤΑΝΟΜΗ ΣΥΝΟΛΙΚΗΣ ΠΡΟΣΦΟΡΑΣ
ΓΙΑ ΤΟ 1998**



- α: Άνεργοι Δεκεμβρίου 1997
- β: Άτομα που διακινούνται από ειδικότητα σε ειδικότητα
- γ: Άτομα που θα διακόψουν τη φοίτηση τους από σχολές Μέσης Παιδείας
- δ: Απόφοιτοι σχολών Μέσης Παιδείας (δημόσιες και ιδιωτικές)
- ε: Απόφοιτοι σχολών Τριτοβάθμιας Εκπαίδευσης στην Κύπρο
- ζ: Απόφοιτοι Ανωτέρων και Ανωτάτων σχολών του εξωτερικού
- η: Απόφοιτοι δημοσίων τεχνικών και επαγγελματικών σχολών
- θ: Απόφοιτοι Πανεπιστημίου Κύπρου
- ι: Επαναπατριζόμενοι
- κ: Άλλοι

Στο Σχεδιάγραμμα 15 παρουσιάζεται η κατανομή της συνολικής προσφοράς στην κάθε επαγγελματική κατηγορία ανάλογα με το είδος της προσφοράς.

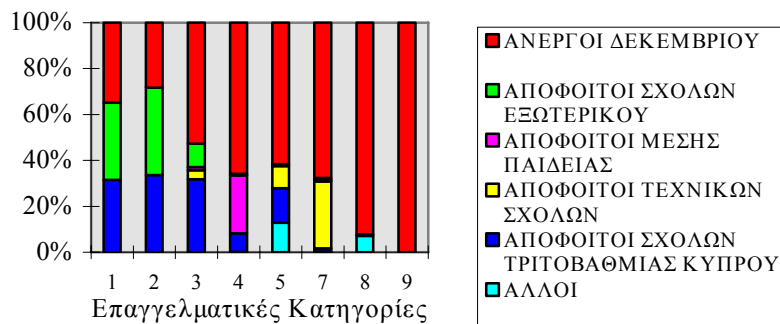
Τα αναλυτικά στοιχεία παρουσιάζονται στον Πίνακα 3.2 στο Παράρτημα 3. Από τα στοιχεία αυτά διαπιστώνονται τα ακόλουθα:

- Στην επαγγελματική κατηγορία των διευθυντών η προσφορά κατανέμεται περίπου εξίσου σε τρεις κατηγορίες. Οι απόφοιτοι Ανωτέρων και Ανωτάτων σχολών στο εξωτερικό αποτελούν το 34% της προσφοράς (38% το 1997) ενώ οι απόφοιτοι σχολών Τριτοβάθμιας Εκπαίδευσης στην Κύπρο αποτελούν το 31%, όπως και το 1997. Η τρίτη κατηγορία αποτελείται από τους ανέργους του 1997 (35% σε σύγκριση με 31% τον προηγούμενο χρόνο) που στην ουσία είναι οι απόφοιτοι σχολών Τριτοβάθμιας Εκπαίδευσης του χρόνου εκείνου.
- Παρόμοια προέλευση της προσφοράς ισχύει και στην περίπτωση των πτυχιούχων. Οι απόφοιτοι σχολών εξωτερικού ανέρχονται στο 38% σε σύγκριση με 37% το 1997. Οι απόφοιτοι σχολών Τριτοβάθμιας Εκπαίδευσης στην Κύπρο ανέρχονται στο 34% (32% το 1997) και η προσφορά από τους ανέργους ανέρχεται στο 28% (31% το 1997).
- Στους τεχνικούς βοηθούς και ειδικούς γραφείς η ανεργία είναι πολύ σημαντική κατηγορία αφού αντιστοιχεί στο 53% της συνολικής προσφοράς. Η δεύτερη κατηγορία είναι οι απόφοιτοι σχολών Τριτοβάθμιας Εκπαίδευσης στην Κύπρο (32%) ενώ οι απόφοιτοι Ανωτέρων και Ανωτάτων σχολών του εξωτερικού ανέρχονται στο 10% της συνολικής προσφοράς.
- Η ανεργία αποτελεί το μεγαλύτερο μέρος της προσφοράς στα γραφειακά επαγγέλματα (66% σε σύγκριση με 59% το 1997) ενώ η προσφορά από τους αποφοίτους Μέσης Παιδείας, οι οποίοι ταυτόχρονα με τη συμπλήρωση των σπουδών τους αποκτούν προσόντα λογιστικής ή/και δακτυλογραφίας, ανέρχεται στο 25%. Οι απόφοιτοι από σχολές Τριτοβάθμιας Εκπαίδευσης στην Κύπρο αντιστοιχούν στο 8% της προσφοράς. Αυτό φανερώνει το μεγάλο ενδιαφέρον σημαντικού αριθμού αποφοίτων Μέσης Παιδείας (με ή χωρίς μεταλυκειακή εκπαίδευση) για απασχόληση σε γραφειακά επαγγέλματα.
- Στους υπαλλήλους υπηρεσιών και πωλητές η κυριότερη κατηγορία προσφοράς είναι οι άνεργοι του προηγούμενου χρόνου (62% σε σύγκριση με 57% το 1997). Οι απόφοιτοι σχολών Τριτοβάθμιας Εκπαίδευσης στην Κύπρο αντιστοιχούν στο 15% (14% το 1997), οι σπουδαστές σε ειδικότητες του τουριστικού τομέα (οι οποίοι θα κάνουν μέρος της πρακτικής κατάρτισης τους μέσα στο 1998)

αποτελούν το 13% (17% το 1997), και οι απόφοιτοι τεχνικών σχολών συγκροτούν το 10%.

- Στους τεχνίτες και παρόμοιους εργάτες η μεγαλύτερη κατηγορία προσφοράς είναι οι άνεργοι κατά το τέλος του 1997 (68%) ενώ επίσης σημαντική κατηγορία είναι οι απόφοιτοι τεχνικών σχολών (29% σε σύγκριση με 27% για τον προηγούμενο χρόνο).
- Τέλος, στις δύο τελευταίες επαγγελματικές κατηγορίες, δηλαδή στους χειριστές μηχανημάτων και εργαλείων και συναρμολογητές και στα επαγγέλματα μικρής εξειδίκευσης, σχεδόν η μοναδική πηγή προσφοράς είναι η ανεργία η οποία καλύπτει το 92% και το 100% αντίστοιχα της συνολικής προσφοράς σε κάθε κατηγορία.

ΣΧΕΔΙΑΓΡΑΜΜΑ 15
ΚΑΤΑΝΟΜΗ ΤΗΣ ΠΡΟΣΦΟΡΑΣ ΣΕ ΚΑΘΕ
ΕΠΑΓΓΕΛΜΑΤΙΚΗ ΚΑΤΗΓΟΡΙΑ



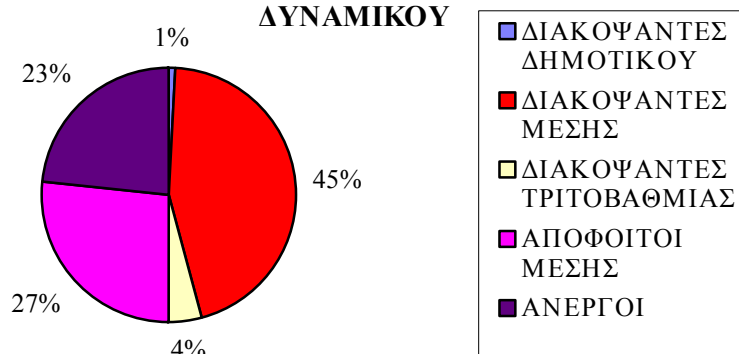
- 1: Διευθυντές
- 2: Πτυχιούχοι και άλλοι ειδικοί
- 3: Τεχνικοί βοηθοί, ειδικοί γραφείς και παρόμοιοι
- 4: Γραφείς, δακτυλογράφοι, ταμίες και παρόμοιοι
- 5: Υπάλληλοι υπηρεσιών και πωλητές
- 7: Τεχνίτες και παρόμοιοι εργάτες
- 8: Χειριστές μηχανημάτων και εργαλείων και συναρμολογητές
- 9: Επαγγέλματα μικρής εξειδίκευσης

Ανειδίκευτο νεοεισερχόμενο εργατικό δυναμικό

Η προσφορά από το ανειδίκευτο νεοεισερχόμενο εργατικό δυναμικό αναμένεται να ανέλθει στα 3.890 άτομα παραμένοντας περίπου στα ίδια επίπεδα με τον προηγούμενο χρόνο. Τα άτομα αυτά είναι σημαντικά επειδή είναι δυνατό να ικανοποιήσουν ελλείψεις εργατικού δυναμικού, ιδιαίτερα στις ειδικότητες όπου η διάρκεια της κατάρτισης είναι σχετικά μικρή.

Φυσικά, βασική προϋπόθεση γι' αυτό είναι τα άτομα να επιδείξουν το ανάλογο ενδιαφέρον για απασχόληση σε επαγγέλματα που εμφανίζουν ελλείψεις. Η κατανομή τους στις διάφορες κατηγορίες παρουσιάζεται στο Σχεδιάγραμμα 16.

ΣΧΕΔΙΑΓΡΑΜΜΑ 16
ΚΑΤΑΝΟΜΗ ΤΟΥ ΑΝΕΙΔΙΚΕΥΤΟΥ
ΝΕΟΕΙΣΕΡΧΟΜΕΝΟΥ ΕΡΓΑΤΙΚΟΥ
ΔΥΝΑΜΙΚΟΥ



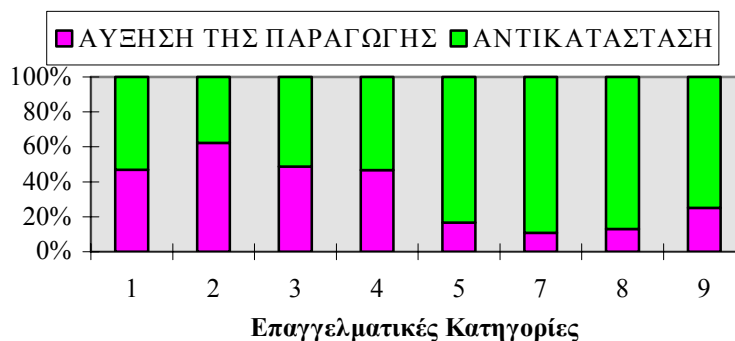
3.2. Ανάλυση πρόσθετης ζήτησης

Η συνολική πρόσθετη ζήτηση για το 1998 αναμένεται να ανέλθει γύρω στα 12.010 άτομα παρουσιάζοντας αύξηση κατά 440 άτομα ή 3,8% σε σύγκριση με το 1997. Κατανέμεται στη ζήτηση που οφείλεται σε επέκταση των δραστηριοτήτων (28% της συνολικής) και στη ζήτηση για αντικατάσταση προσωπικού (72%).

Η διακίνηση απασχολουμένων μεταξύ ειδικοτήτων περιλαμβάνεται στη ζήτηση για αντικατάσταση και καλύπτει το 43% της ζήτησης αυτής. Αυτό φανερώνει τη σημασία που έχει η αλλαγή επαγγέλματος στη διαμόρφωση της συνολικής ζήτησης για την κάθε ειδικότητα.

Σημαντικές διαφορές παρουσιάζονται στην κατανομή της ζήτησης κατά επαγγελματική κατηγορία. Η κατανομή της ζήτησης στην κάθε επαγγελματική κατηγορία παρουσιάζεται παραστατικά στο Σχεδιάγραμμα 17 ενώ τα αναλυτικά στοιχεία φαίνονται στον Πίνακα 3.3 στο Παράρτημα 3.

**ΣΧΕΔΙΑΓΡΑΜΜΑ 17
ΚΑΤΑΝΟΜΗ ΤΗΣ ΖΗΤΗΣΗΣ ΚΑΘΕ
ΕΠΑΓΓΕΛΜΑΤΙΚΗΣ ΚΑΤΗΓΟΡΙΑΣ**



- 1: Διευθυντές
 2: Πτυχιούχοι και άλλοι ειδικοί
 3: Τεχνικοί βοηθοί, ειδικοί γραφείς και παρόμοιοι
 4: Γραφείς, δακτυλογράφοι, ταμίες και παρόμοιοι
 5: Υπάλληλοι υπηρεσιών και πωλητές
 7: Τεχνίτες και παρόμοιοι εργάτες
 8: Χειριστές μηχανημάτων και εργαλείων και συναρμολογητές
 9: Επαγγέλματα μικρής εξειδίκευσης

Στις πιο κάτω επαγγελματικές κατηγορίες το μεγαλύτερο μέρος της συνολικής ζήτησης αποτελεί η ζήτηση για αντικατάσταση προσωπικού:

- Τεχνικά⁴ επαγγέλματα (88%)
- Υπάλληλοι υπηρεσιών και πωλητές (83%)
- Επαγγέλματα μικρής εξειδίκευσης (75%)

Αυτό είναι συνέπεια της συνεχιζόμενης σχετικά μικρής ανάπτυξης των βασικών τομέων όπου εντοπίζονται τα πιο πάνω επαγγέλματα και πρόσθετα του γεγονότος ότι σημαντικός αριθμός ατόμων στα τεχνικά και ξενοδοχειακά επαγγέλματα και στα επαγγέλματα των πωλητών έχουν την τάση να αλλάζουν επάγγελμα ή ακόμη να εγκαταλείπουν την αγορά εργασίας.

⁴ Τα τεχνικά επαγγέλματα αποτελούν οι επαγγελματικές κατηγορίες των Τεχνιτών και παρόμοιων εργατών και των Χειριστών μηχανημάτων και εργαλείων και συναρμολογητών με τη διαφορά ότι το επίπεδο ειδίκευσης είναι ψηλότερο στην περίπτωση των τεχνιτών.

Στις υπόλοιπες επαγγελματικές κατηγορίες η ζήτηση για αντικατάσταση είναι λίγο μεγαλύτερη από τη ζήτηση για αύξηση της παραγωγής. Μοναδική εξαίρεση αποτελούν οι πτυχιούχοι όπου η ζήτηση για αύξηση της παραγωγής ανέρχεται στο 62% της συνολικής ζήτησης.

Διαφορές εντοπίζονται επίσης ανάμεσα σε ειδικότητες στις διάφορες επαγγελματικές κατηγορίες. Οι παράγοντες που επηρεάζουν αυτές τις διαφορές είναι:

- η διαφορετική φύση της εργασίας
- τα χαρακτηριστικά των απασχολουμένων
- οι όροι και συνθήκες εργασίας.

Στο Σχεδιάγραμμα 18 παρουσιάζεται η ζήτηση κατά τομέα οικονομικής δραστηριότητας. Διαπιστώνεται ότι στους περισσότερους τομείς η ζήτηση για αντικατάσταση είναι η σημαντικότερη από τις δύο κατηγορίες της ζήτησης. *Εξαιρέσεις αποτελούν οι ακόλουθοι τομείς οικονομικής δραστηριότητας, οι οποίοι εξακολουθούν να επιδεικνύουν σημαντική επέκταση στις δραστηριότητες τους ενώ ταυτόχρονα δεν παρουσιάζουν σημαντικές αποχωρήσεις προσωπικού:*

- Διαχείριση Ακίνητης Περιουσίας και Επιχειρηματικές Δραστηριότητες
- Δημόσια Διοίκηση και Άμυνα
- Εκπαίδευση
- Υγεία και Κοινωνική Μέριμνα
- Άλλες Δραστηριότητες Παροχής Υπηρεσιών

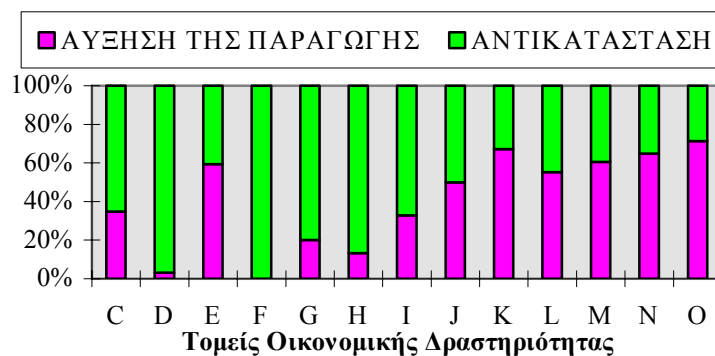
Τα μεγαλύτερα ποσοστά αντικατάστασης εμφανίζονται στις Μεταποιητικές βιομηχανίες και ειδικότερα στις:

- Βιομηχανία μεταλλικών ειδών
- Κλωστοϋφαντουργία
- Είδη ενδυμασίας
- Εκδόσεις και Εκτυπώσεις
- Δερμάτινα είδη και υποδήματα
- Βιομηχανία ξύλου και προϊόντων από ξύλο

Ψηλά ποσοστά αντικατάστασης παρουσιάζονται επίσης στους τομείς:

- Χονδρικό και Λιανικό Εμπόριο
- Ξενοδοχεία και Εστιατόρια
- Κατασκευές
- Ασφάλειες

ΣΧΕΔΙΑΓΡΑΜΜΑ 18
ΚΑΤΑΝΟΜΗ ΤΗΣ ΖΗΤΗΣΗΣ
ΚΑΤΑ ΤΟΜΕΑ



C: Ορυχεία και Λατομεία

D: Μεταποιητικές Βιομηχανίες

E: Ηλεκτρισμός, Φυσικό αέριο και Νερό

F: Κατασκευές

G: Εμπόριο, Επιδιόρθωση Αυτοκινήτων και Ειδών Προσωπικής ή Οικιακής Χρήσης

H: Ξενοδοχεία και Εστιατόρια

I: Μεταφορές, Αποθήκευση & Επικοινωνίες

J: Χρηματοπιστωτικοί Οργανισμοί

K: Διαχείριση Ακίνητης Περιουσίας και Επιχειρηματικές Δραστηριότητες

L: Δημόσια Διοίκηση και Άμυνα

M: Εκπαίδευση

N: Υγεία και Κοινωνική Μέριμνα

O: Άλλες Δραστηριότητες Παροχής Υπηρεσιών

3.3. Ανάλυση Ισοζυγίου Εργατικού Δυναμικού

Η ανάλυση των εκτιμήσεων της μελέτης για το 1998 φανερώνει ότι η συνολική πρόσθετη προσφορά θα ανέλθει γύρω στα 20.990 άτομα ενώ η συνολική πρόσθετη ζήτηση θα παραμείνει γύρω στα 12.010 άτομα. Η απλή αριθμητική σύγκριση των δύο αυτών αριθμών δίνει θετική διαφορά 8.980 ατόμων, η οποία είναι αυξημένη κατά 800 άτομα σε σύγκριση με το 1997.

ΟΡΙΣΜΟΣ ΙΣΟΖΥΓΙΟΥ

Το Ισοζύγιο Εργατικού Δυναμικού ορίζεται ως η διαφορά ανάμεσα στην πρόσθετη προσφορά και πρόσθετη ζήτηση σε εργατικό δυναμικό. Αν η διαφορά είναι θετική τότε αναμένεται να παρουσιαστούν πλεονάσματα ενώ στην αντίθετη περίπτωση αναμένονται ελλείψεις.

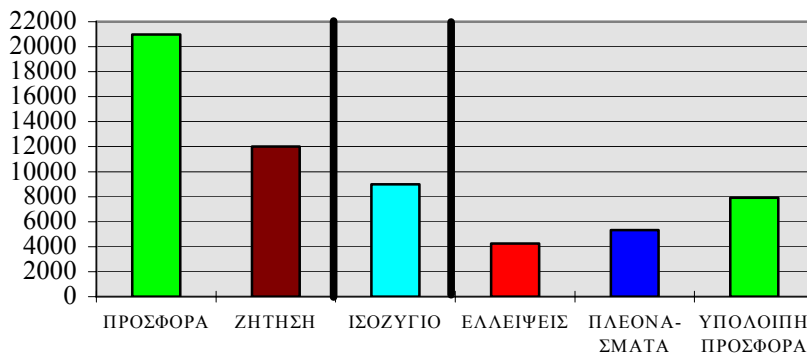
Ο αριθμός αυτός θα αντιστοιχούσε με τον ελάχιστο αριθμό πραγματικής ανεργίας για το 1998 νοουμένου ότι δε θα παρουσιάζονταν ανισοσκελίες στην αγορά εργασίας. Στην πραγματικότητα όμως, αυτό δεν είναι δυνατό να συμβεί διότι οι ελλείψεις σε ορισμένες ειδικότητες είναι αδύνατο να ικανοποιηθούν από τα πλεονάσματα ή από τα ανειδίκευτα άτομα, ακόμη και αν ληφθούν κατάλληλα μέτρα όπως η στροφή των ατόμων στις ειδικότητες που έχουν ελλείψεις και η κατάλληλη κατάρτιση τους.

Συγκεκριμένα, αναμένεται ότι μέσα στο 1998 θα παρουσιαστούν ανισοσκελίες εργατικού δυναμικού σε αρκετές ειδικότητες. Έτσι προβλέπονται ελλείψεις γύρω στα 4.260 άτομα ενώ τα πλεονάσματα και η υπόλοιπη προσφορά που δεν κατανέμεται σε ειδικότητες αναμένεται να ανέλθουν στα 5.330 και 7.900 άτομα αντίστοιχα.

Σημειώνεται ότι αρκετές από τις ελλείψεις, οι οποίες αφορούν επαγγέλματα στα οποία δεν απαιτούνται ψηλά επίπεδα ειδίκευσης, είναι δυνατό να ικανοποιηθούν με την πρόσληψη ανειδίκευτου εργατικού δυναμικού. Βασική προϋπόθεση είναι να ενδιαφερθεί το ντόπιο ανειδίκευτο προσωπικό να εργαστεί στα επαγγέλματα αυτά. Αυτό όμως δε συμβαίνει τα τελευταία χρόνια με αποτέλεσμα να παρατηρούνται ελλείψεις και σε αυτά τα επαγγέλματα.

Μετά από εξέταση των υπολοίπων επαγγελμάτων είναι δυνατό να προσδιοριστεί ο ελάχιστος συνολικός αριθμός ελλείψεων για το 1998 ο οποίος αναμένεται να κυμανθεί γύρω στα 1.650 άτομα. Η συνοπτική προβλεπόμενη εικόνα του Ισοζυγίου Εργατικού Δυναμικού για το 1998 παρουσιάζεται στο Σχεδιάγραμμα 19 ενώ τα αναλυτικά στοιχεία δίνονται στον Πίνακα 3.4 στο Παράρτημα 3.

ΣΧΕΔΙΑΓΡΑΜΜΑ 19
ΣΥΝΟΠΤΙΚΗ ΠΡΟΒΛΕΠΟΜΕΝΗ ΕΙΚΟΝΑ
ΙΣΟΖΥΓΙΟΥ ΓΙΑ ΤΟ 1998

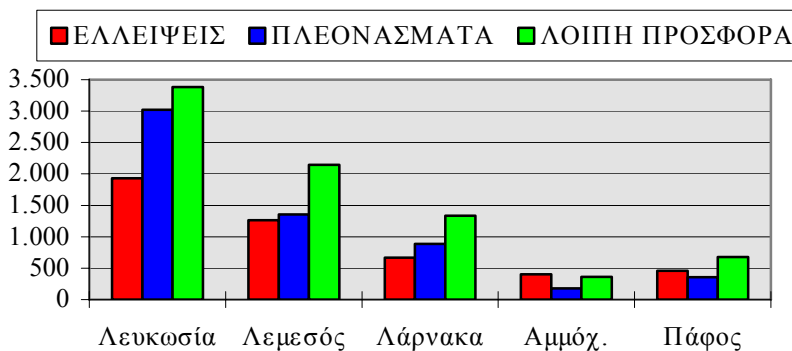


3.3.1. Ανάλυση Ισοζυγίου Εργατικού Δυναμικού κατά επαρχία

Στο Σχεδιάγραμμα 20 παρουσιάζονται τόσο τα πλεονάσματα και η προσφορά που δεν κατανέμεται σε ειδικότητες όσο και οι ελλείψεις κατά επαρχία. Τα αναλυτικά στοιχεία φαίνονται στον Πίνακα 3.5 στο Παράρτημα 3.

Το άρθροισμα των πλεονασμάτων και της υπόλοιπης προσφοράς είναι μεγαλύτερο από τις ελλείψεις σε όλες ανεξαιρέτα τις επαρχίες. Όμως επισημαίνεται, ότι μόνο μέρος των ελλείψεων αναμένεται να ικανοποιηθεί από τα πλεονάσματα και την υπόλοιπη προσφορά και γι' αυτό προβλέπεται ότι θα παρουσιαστούν κάποιες ελλείψεις σε όλες τις επαρχίες.

ΣΧΕΔΙΑΓΡΑΜΜΑ 20
ΑΠΟΤΕΛΕΣΜΑΤΑ ΙΣΟΖΥΓΙΟΥ ΚΑΤΑ
ΕΠΑΡΧΙΑ



3.3.2. Ανάλυση Ισοζυγίου Εργατικού Δυναμικού κατά επαγγελματική κατηγορία

Τα αποτελέσματα της μελέτης για το 1998 στις κύριες επαγγελματικές κατηγορίες παρουσιάζονται στο Σχεδιάγραμμα 21 ενώ τα αναλυτικά στοιχεία φαίνονται στον Πίνακα 3.6 στο Παράρτημα 3.

Τα πλεονάσματα είναι μεγαλύτερα από τις ελλείψεις στους:

- Διευθυντές
- Πτυχιούχους
- Τεχνικούς βοηθούς και ειδικούς γραφείς
- Γραφείς, δακτυλογράφους και ταμίες
- Επαγγέλματα μικρής εξειδίκευσης

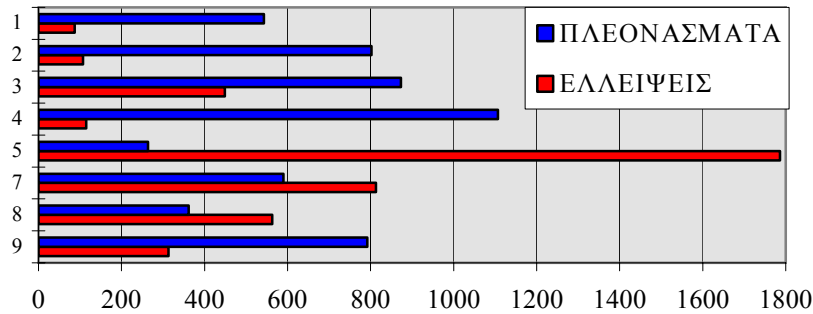
Οι ελλείψεις είναι μεγαλύτερες από τα πλεονάσματα στους:

- Υπαλλήλους υπηρεσιών και Πωλητές
- Τεχνίτες
- Χειριστές μηχανημάτων, εργαλείων και συναρμολογητές

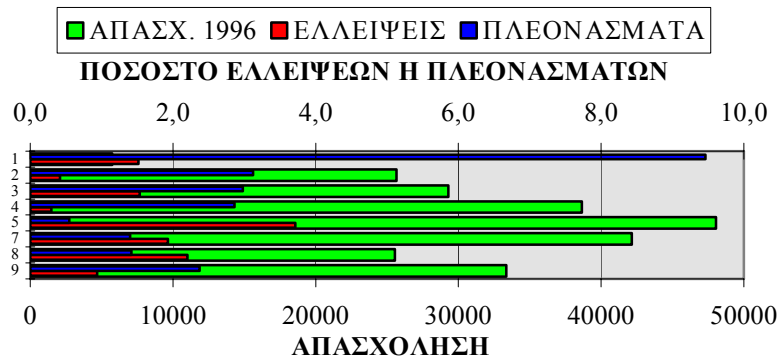
Προσφορά γύρω στα 7.900 άτομα δεν είναι δυνατό να κατανεμηθεί σε συγκεκριμένα επαγγέλματα. Τα άτομα αυτά θα μπορούσαν, κάτω από ορισμένες προϋποθέσεις, να ικανοποιήσουν μέρος από τις ελλείψεις. Με βάση τις τάσεις των προηγούμενων χρόνων φαίνεται ότι τα άτομα αυτά ανταποκρίνονται στη ζήτηση από τα γραφειακά επαγγέλματα, σε κάποιο βαθμό από τα επαγγέλματα των πωλητών και, σε μικρό μέρος, από τα επαγγέλματα μικρής εξειδίκευσης. Έτσι, στις υπόλοιπες κατηγορίες και ιδιαίτερα στα τεχνικά και τουριστικά επαγγέλματα αναμένεται να παρουσιαστούν ελλείψεις εργατικού δυναμικού.

Πρόσθετα, από τη σύγκριση της απασχόλησης με το Ισοζύγιο Εργατικού Δυναμικού φανερώνεται η σημασία των ελλείψεων ή πλεονασμάτων κατά ειδικότητα. Η σύγκριση αυτή (ποσοστό των ελλείψεων και πλεονασμάτων στην απασχόληση) κατά επαγγελματική κατηγορία παρουσιάζεται στο Σχεδιάγραμμα 22. Τα αναλυτικά στοιχεία φαίνονται στον Πίνακα 3.7 στο Παράρτημα 3.

ΣΧΕΔΙΑΓΡΑΜΜΑ 21
ΕΛΛΕΙΨΕΙΣ ΚΑΙ ΠΛΕΟΝΑΣΜΑΤΑ ΚΑΤΑ
ΕΠΑΓΓΕΛΜΑΤΙΚΗ ΚΑΤΗΓΟΡΙΑ



ΣΧΕΔΙΑΓΡΑΜΜΑ 22
ΑΠΑΣΧΟΛΗΣΗ ΚΑΙ ΠΟΣΟΣΤΑ ΕΛΛΕΙΨΕΩΝ
ΚΑΙ ΠΛΕΟΝΑΣΜΑΤΩΝ



- 1: Διευθυντές
- 2: Πτυχιούχοι και άλλοι ειδικοί
- 3: Τεχνικοί βοηθοί, ειδικοί γραφείς και παρόμοιοι
- 4: Γραφείς, δακτυλογράφοι, ταμίες και παρόμοιοι
- 5: Υπάλληλοι υπηρεσιών και πωλητές
- 7: Τεχνίτες και παρόμοιοι εργάτες
- 8: Χειριστές μηχανημάτων και εργαλείων και συναρμολογητές
- 9: Επαγγέλματα μικρής εξειδίκευσης

Σημαντικό ποσοστό πλεονασμάτων παρουσιάζουν οι επαγγελματικές κατηγορίες:

- Διευθυντές (9,5% της απασχόλησης)

- Πτυχιούχοι (3,1%)
- Τεχνικοί βοηθοί και ειδικοί γραφείς (3,0%)
- Γραφείς, δακτυλογράφοι και ταμίες (2,9%)

Σημαντικό ποσοστό ελλείψεων παρουσιάζουν οι επαγγελματικές κατηγορίες:

- Υπάλληλοι υπηρεσιών και πωλητές (3,7% της απασχόλησης)
- Χειριστές μηχανημάτων και εργαλείων και συναρμολογητές (2,2%)
- Τεχνίτες (1,9%)

Στη συνέχεια αναλύονται περισσότερο τα αποτελέσματα σε κάθε επαγγελματική κατηγορία και παρουσιάζονται οι ειδικότητες με τις κυριότερες ελλείψεις και πλεονάσματα.

Ανάλυση Ισοζυγίου για Διευθυντές

ΠΡΟΣΦΟΡΑ	ΖΗΤΗΣΗ	ΙΣΟΖΥΓΙΟ	ΕΛΛΕΙΨΕΙΣ	ΠΛΕΟΝΑΣΜΑΤΑ
620	165	455	90	545

Το 65% της προσφοράς αποτελείται από αποφοίτους σχολών Τριτοβάθμιας Εκπαίδευσης τόσο στην Κύπρο όσο και στο εξωτερικό. Όλα τα άτομα αυτά αποκτούν προσόντα σε σχετικά θέματα με τη διοίκηση επιχειρήσεων και φιλοδοξούν να εργοδοτηθούν σε διευθυντικές θέσεις. Όμως οι θέσεις εργασίας για διευθυντικά στελέχη δεν ικανοποιούνται όλες από τα άτομα αυτά εξαιτίας ποιοτικών διαφορών ανάμεσα στις απαιτήσεις των εργοδοτών και στα προσόντα των πτυχιούχων, ιδιαίτερα σε σχέση με την έλλειψη σχετικής εργασιακής πείρας.

Τα κυριότερα πλεονάσματα εντοπίζονται στους:

- Διευθυντές οικονομικών και διοίκησης (140 άτομα)
- Άλλους ειδικούς διευθυντές (130 άτομα)
- Διευθυντές πωλήσεων και εμπορίας (90 άτομα)
- Διευθυντές στα εστιατόρια, ξενοδοχεία και μεταφορές (90 άτομα)
- Διευθυντές προσωπικού και βιομηχανικών σχέσεων (35 άτομα)

Ανάλυση Ισοζυγίου για Πτυχιούχους και άλλους ειδικούς

ΠΡΟΣΦΟΡΑ	ΖΗΤΗΣΗ	ΙΣΟΖΥΓΙΟ	ΕΛΛΕΙΨΕΙΣ	ΠΛΕΟΝΑΣΜΑΤΑ
1.800	1.105	695	105	800

Η εξασφάλιση σχετικού διπλώματος από σχολές Τριτοβάθμιας Εκπαίδευσης αποτελεί απαραίτητη προϋπόθεση για εισδοχή στα περισσότερα από τα επαγγέλματα της κατηγορίας αυτής. Το 72% της συνολικής προσφορά για το 1998 αποτελείται από άτομα που αναμένεται να εξασφαλίσουν τέτοια προσόντα. Από αυτούς, το 38% θα είναι απόφοιτοι σχολών στο εξωτερικό και το υπόλοιπο 34% απόφοιτοι του Πανεπιστημίου Κύπρου και των λοιπών δημόσιων και ιδιωτικών σχολών στην Κύπρο. Το υπόλοιπο μέρος της προσφοράς (28%) είναι άνεργοι πτυχιούχοι.

Στην περίπτωση των πτυχιούχων φαίνεται ότι αρκετοί από αυτούς εργοδοτούνται τελικά σε ειδικότητες άλλων επαγγελματικών κατηγοριών με συνέπεια η ανεργία στην κατηγορία τους να είναι τελικά σημαντικά χαμηλότερη από το προβλεπόμενο πλεόνασμα.

Τα μεγαλύτερα πλεονάσματα αναμένεται να εμφανιστούν στους:

- Οικονομολόγους (135 άτομα)
- Μαθηματικούς και στατιστικούς (65 άτομα)
- Λογιστές (65 άτομα)
- Συγγραφείς και δημοσιογράφους (50 άτομα)
- Ειδικούς για οικονομικά και εμπορικά θέματα (50 άτομα)
- Μηχανολόγους μηχανικούς (40 άτομα)

Όπως στην περίπτωση των Διευθυντών έτσι και εδώ εντοπίζονται ποιοτικές ανισοσκέλιες ανάμεσα στις απαιτήσεις των εργοδοτών και στα προσόντα των υποψηφίων για εργοδότηση. Οι ανισοσκέλιες αφορούν κυρίως ελλείψεις των αποφοίτων σε πρακτική εμπειρία, σε γνώσεις για την οικονομία και αγορά της Κύπρου και σε εξειδικευμένες θεωρητικές γνώσεις (γ.π. ξένες γλώσσες και χρήση ηλεκτρονικών υπολογιστών).

Ανάλυση Ισοζυγίου για Τεχνικούς Βοηθούς, Ειδικούς Γραφείς και Παρόμοιους

ΠΡΟΣΦΟΡΑ	ΖΗΤΗΣΗ	ΙΣΟΖΥΓΙΟ	ΕΛΛΕΙΨΕΙΣ	ΠΛΕΟΝΑΣΜΑΤΑ
1.635	1.210	425	450	875

Η κατηγορία αυτή αποτελείται από δύο ξεχωριστές ομάδες επαγγελματιών:

- Τους τεχνικούς βοηθούς, επαγγέλματα για τα οποία απαιτούνται προσόντα Τριτοβάθμιας Εκπαίδευσης
- Τους ειδικούς γραφείς όπου δεν υπάρχουν τέτοιες συγκεκριμένες απαιτήσεις

Τα πλεονάσματα είναι συνέπεια της μεγάλης προσφοράς από αποφοίτους σχολών Τριτοβάθμιας Εκπαίδευσης στην Κύπρο. Τα μεγαλύτερα από αυτά εντοπίζονται στους:

- Βοηθούς νηπιαγωγούς (240 άτομα)
- Σχεδιαστές (80 άτομα)
- Διακοσμητές και σχεδιαστές εμπορικών προϊόντων (70 άτομα)
- Χειριστές ηλεκτρονικών υπολογιστών (55 άτομα)
- Περιοδεύοντες πωλητές, πωλητές τεχνικοί και σύμβουλοι τεχνικών υπηρεσιών (50 άτομα)
- Τεχνικούς βοηθούς ηλεκτρολογίας μηχανικής (45 άτομα)
- Άλλους γραφείς διοίκησης (40 άτομα)
- Τεχνικούς βοηθούς μηχανολογίας μηχανικής (40 άτομα)
- Επόπτες και επιθεωρητές πωλήσεων (40 άτομα)

Στα επαγγέλματα που φαίνονται πιο πάνω, παρόλο που η αριθμητική σύγκριση φανερώνει πλεονάσματα εντούτοις είναι δυνατό να παρουσιαστούν *δυσκολίες στην πλήρωση κάποιων θέσεων εργασίας*. Αυτό είναι αποτέλεσμα *διαφορών ανάμεσα στις απαιτήσεις των εργοδοτών και στα προσόντα των υποψηφίων* αλλά και του δεδομένου ότι κάποια άτομα δεν εξασκούν τελικά το επάγγελμα στο οποίο εκπαιδεύτηκαν.

Ελλείψεις αναμένεται να εμφανιστούν στην ομάδα των ειδικών γραφέων. Μερικές από αυτές όμως είναι εικονικές επειδή είναι δυνατό να πληρωθούν

από αποφοίτους Δευτεροβάθμιας Εκπαίδευσης και, σε ορισμένες περιπτώσεις (γ.π. στην κυβέρνηση και στις τράπεζες), από αποφοίτους Τριτοβάθμιας Εκπαίδευσης. Οι ελλείψεις, που αναμένεται να εμφανιστούν μέσα στο 1998, αφορούν τους Αντιπρόσωπους και πωλητές ασφαλειών (140 άτομα).

Ανάλυση Ισοζυγίου για Γραφείς, Δακτυλογράφους, Ταμίες και παρόμοιους

ΠΡΟΣΦΟΡΑ	ΖΗΤΗΣΗ	ΙΣΟΖΥΓΙΟ	ΕΛΛΕΙΨΕΙΣ	ΠΛΕΟΝΑΣΜΑΤΑ
2.350	1.360	990	115	1.105

Τα περισσότερα γραφειακά επαγγέλματα περιλαμβάνονται στην κατηγορία αυτή. Τα *σοβαρότερα πλεονάσματα* αναμένεται να παρουσιαστούν στους:

- Γραφείς γενικών καθηκόντων (300 άτομα)
- Δακτυλογράφους και στενογράφους (210 άτομα)
- Ιδιαίτερες γραμματείς (195 άτομα)
- Ταμίες λογιστηρίου και έκδοσης εισητηρίων (100 άτομα)
- Γραφείς ταξιδιωτικών γραφείων (70 άτομα)
- Υπάλληλοι υποδοχής και παροχής πληροφοριών (60 άτομα)
- Αποθηκάριοι (50 άτομα)
- Χειριστές διατρητικών μηχανών μηχανογράφησης (50 άτομα)
- Γραφείς λογιστηρίου (50 άτομα)

Σημαντικό μέρος από τη μεγάλη προσφορά οφείλεται στην πρόθεση αριθμού αποφοίτων Δευτεροβάθμιας και Τριτοβάθμιας Εκπαίδευσης για εργοδότηση σε γραφειακά επαγγέλματα. Επίσης το πρόβλημα οξύνεται περισσότερο με την αναζήτηση τέτοιων θέσεων εργασίας από αποφοίτους ανώτερων και ανώτατων σχολών του εξωτερικού.

Με βάση την εμπειρία προηγούμενων χρόνων εντοπίζεται ότι *κάποιες θέσεις εργασίας είναι αδύνατο να συμπληρωθούν επειδή υπάρχουν σημαντικές διαφορές ανάμεσα στα προσόντα των ατόμων και στις αυξημένες απαιτήσεις των εργοδοτών. Αυτό φάνηκε ιδιαίτερα σε περιπτώσεις θέσεων, για ιδιαίτερες γραμματείς αλλά και για δακτυλογράφους, όπου απαιτούνται γνώσεις διαχείρισης γραφείου, χρήσης προγραμμάτων σε ηλεκτρονικούς*

υπολογιστές και γνώσεις δύο ή περισσότερων ξένων γλωσσών, σε συνδυασμό με την κατάλληλη συμπεριφορά.

Ανάλυση Ισοζυγίου για Υπαλλήλους Υπηρεσιών και Πωλητές

ΠΡΟΣΦΟΡΑ	ΖΗΤΗΣΗ	ΙΣΟΖΥΓΙΟ	ΕΛΛΕΙΨΕΙΣ	ΠΛΕΟΝΑΣΜΑΤΑ
1.960	3.480	-1.520	1.785	265

Η κατηγορία αυτή περιλαμβάνει δύο ξεχωριστές ομάδες επαγγελματιών:

- Τους Υπαλλήλους παροχής υπηρεσιών
- Τους Πωλητές

Στους Υπαλλήλους παροχής υπηρεσιών η προσφορά αναμένεται να φτάσει τα 1.380 άτομα και η ζήτηση, που στο μεγαλύτερο μέρος της προέρχεται από τον τουριστικό τομέα, τα 1.640 άτομα. Έτσι, δημιουργούνται πλεονάσματα 260 ατόμων και ελλείψεις γύρω στα 520 άτομα. Αυτό αποτελεί μικρή αναστροφή της τάσης των τελευταίων δύο χρόνων για μείωση των ελλείψεων και αύξηση των πλεονασμάτων και οφείλεται στην αναμενόμενη καλύτερη επίδοση του τουριστικού τομέα μέσα στο 1998.

Τα σημαντικότερα πλεονάσματα αναμένονται στους:

- Μάγειρους (65 άτομα)
- Αεροσυνοδούς και καμαρότους (60 άτομα)
- Οικονόμους και άλλους επόπτες υπηρετικού προσωπικού (50 άτομα)

Σημαντικές ελλείψεις προβλέπονται μόνο για τους Τραπεζοκόμους και Μπάρμαν (470 άτομα).

Στους Πωλητές οι μεγάλες ελλείψεις καταρτισμένου προσωπικού που παρουσιάζονται τα τελευταία χρόνια οφείλονται σε δύο λόγους:

- Ο πρώτος λόγος σχετίζεται με την απουσία ιδρυματικής υποδομής για παροχή εκπαίδευσης ή κατάρτισης σε νέα άτομα στα επαγγέλματα αυτά.

- Ο δεύτερος λόγος είναι η *μεγάλη ζήτηση για αντικατάσταση προσωπικού που αποχωρεί* από την ειδικότητα των Πωλητών στα καταστήματα.

Η προσφορά στους Πωλητές θα ανέλθει στα 580 άτομα και η ζήτηση στα 1.840 άτομα. Δημιουργούνται έτσι ελλείψεις 1.260 ατόμων οι οποίες αφορούν τους:

- Πωλητές στα καταστήματα (1.165 άτομα)
- Πωλητές σε περίπτερα και στις λαχαναγορές (100 άτομα)

Ανάλυση Ισοζυγίου για Τεχνίτες και Παρόμοιους Εργάτες

ΠΡΟΣΦΟΡΑ	ΖΗΤΗΣΗ	ΙΣΟΖΥΓΙΟ	ΕΛΛΕΙΨΕΙΣ	ΠΛΕΟΝΑΣΜΑΤΑ
1.835	2.060	-225	815	590

Το φαινόμενο των τελευταίων χρόνων, δηλαδή η εμφάνιση σημαντικών ελλείψεων σε αρκετά τεχνικά επαγγέλματα, θα εμφανιστεί και μέσα στο 1998 παρόλο που συνεχίζεται η τάση των τελευταίων χρόνων για μείωση της ζήτησης και κατά συνέπεια των ελλείψεων. Η προσφορά αποτελείται βασικά από τους άνεργους (68%) και τους αποφοίτους τεχνικών σχολών (29%) και δεν ικανοποιεί όλη τη ζήτηση. Το μεγαλύτερο μέρος (89%) της ζήτησης οφείλεται στη ζήτηση για αντικατάσταση προσωπικού που αποχωρεί από τις ειδικότητες αυτές. Παράλληλα με τις ελλείψεις αναμένονται και πλεονάσματα, γεγονός που φανερώνει ανισοσκελίες μέσα στην ίδια την κατηγορία.

Τα τεχνικά επαγγέλματα είναι πολύ σημαντικά για τους τομείς της μεταποίησης και των κατασκευών, αλλά και για την οικονομία γενικότερα, αφού στηρίζουν την παραγωγική διαδικασία. Γι' αυτό οι οποιεσδήποτε ελλείψεις αποτελούν τροχοπέδη στην ανάπτυξη των τομέων αυτών.

Οι *μεγαλύτερες ελλείψεις* αναμένεται να εμφανιστούν στις ακόλουθες ειδικότητες :

- Οικοδόμοι και επενδυτές τοίχων και πατωμάτων (165 άτομα)
- Ελασματοουργοί (140 άτομα)
- Πελεκάνοι και ξυλουργοί (130 άτομα)
- Καλουπιήδες (65 άτομα)

- Κρεοπώλες, αλλαντοποιοί, συντηρητές και τεμαχιστές κρέατος (50 άτομα)
- Υδραυλικοί και εγκαταστάτες σωληνώσεων (40 άτομα)

Τα πλεονάσματα είναι αποτέλεσμα της συνεχιζόμενης μείωσης της ζήτησης για τα προϊόντα των βιομηχανιών Ένδυσης και Υπόδησης και ως συνέπεια τη μείωση στην απασχόληση. Τα *μεγαλύτερα πλεονάσματα* προβλέπεται να παρουσιαστούν στις ακόλουθες ειδικότητες:

- Υποδηματοποιοί, επιδιορθωτές, κόπτες, μονταριστές, ράπτες υποδημάτων και κατασκευαστές δερματίνων ειδών (80 άτομα)
- Κατασκευαστές πατρών και κόπτες (70 άτομα)
- Ηλεκτρολόγοι κτιρίων και παρόμοιοι (70 άτομα)
- Στοιχειοθέτες και τυπογράφοι (40 άτομα)
- Επόπτες και επιστάτες κλωστοϋφαντουργίας και ειδών ενδυμασίας (40 άτομα)
- Ηλεκτρολόγοι και εφαρμοστές ηλεκτρικών μηχανών και συσκευών (40 άτομα)

Ανάλυση Ισοζυγίου για Χειριστές Μηχανημάτων και Εργαλείων και Συναρμολογητές

ΠΡΟΣΦΟΡΑ	ΖΗΤΗΣΗ	ΙΣΟΖΥΓΙΟ	ΕΛΛΕΙΨΕΙΣ	ΠΛΕΟΝΑΣΜΑΤΑ
980	1.180	-200	560	360

Η προσφορά εργατικού δυναμικού σ' αυτή την επαγγελματική κατηγορία είναι σχετικά περιορισμένη αφού αποτελείται σχεδόν αποκλειστικά από την ανεργία (92% της συνολικής προσφοράς). *Η κατάσταση παραμένει σχεδόν παρόμοια με το 1996* όπου οι ελλείψεις υπερτερούν των πλεονασμάτων. Μέρος των ελλείψεων είναι δυνατό να ικανοποιηθεί από ανειδίκευτα άτομα που τυχόν θα αποφάσιζαν να απασχοληθούν σε τέτοια επαγγέλματα και θα παρακολουθούσαν σχετικά προγράμματα κατάρτισης. Όμως διαπιστώθηκε ότι το ενδιαφέρον των νέων, ιδιαίτερα των αποφοίτων Μέσης Παιδείας, για απασχόληση σε τέτοια επαγγέλματα είναι πολύ περιορισμένο.

Το 87% της ζήτησης προέρχεται από τη ζήτηση για αντικατάσταση προσωπικού που αποχωρεί από τα επαγγέλματα αυτά. Αυτό *αποδεικνύει ότι*

αν υπήρχε τρόπος να μειωθούν οι αποχωρήσεις εργατικού δυναμικού από τις ειδικότητες αυτές τότε θα μειώνονταν δραστικά οι ελλείψεις.

Οι ειδικότητες στην κατηγορία αυτή χωρίζονται σε δύο διαφορετικές ομάδες:

- Στους χειριστές μηχανημάτων και συναρμολογητές
- Στους οδηγούς

Οι μεγαλύτερες ελλείψεις για την πρώτη ομάδα προβλέπονται για τους:

- Χειριστές πρέσας και μηχανών καθαρισμού, λεύκανσης και βαφής ρούχων και υφαντών (50 άτομα)
- Χειριστές υφαντουργικών μηχανών και πλεκτομηχανών (35 άτομα)
- Χειριστές μηχανών επικόλλησης ετικετών και συσκευασίας (30 άτομα).

Τα μεγαλύτερα πλεονάσματα στην πρώτη ομάδα αναμένεται να εμφανιστούν στις πιο κάτω ειδικότητες:

- Χειρίστριες ραπτομηχανών και μηχανών κεντήματος (220 άτομα)
- Χειριστές μηχανών υποδηματοποιίας και παρόμοιοι ειδικοί (85 άτομα)

Στην ομάδα των οδηγών οχημάτων αναμένονται ελλείψεις γύρω στα 210 άτομα οι οποίες ικανοποιούνται τελικά με ανειδίκευτα άτομα κυρίως διακόψαντες ή αποφοίτους από τις διάφορες βαθμίδες του εκπαιδευτικού συστήματος.

Ανάλυση Ισοζυγίου για τα Επαγγέλματα Μικρής Εξειδίκευσης

ΠΡΟΣΦΟΡΑ	ΖΗΤΗΣΗ	ΙΣΟΖΥΓΙΟ	ΕΛΛΕΙΨΕΙΣ	ΠΛΕΟΝΑΣΜΑΤΑ
1.895	1.415	480	310	790

Στην κατηγορία αυτή η μοναδική πηγή προσφοράς είναι οι άνεργοι του προηγούμενου χρόνου οι οποίοι είναι περισσότεροι από την αναμενόμενη ζήτηση εξαιτίας της αύξησης της ανεργίας. Παρόλα αυτά εντοπίζονται σημαντικές ανισοσκελίες στις ειδικότητες της κατηγορίας αυτής με

αποτέλεσμα να αναμένονται τόσο ελλείψεις όσο και πλεονάσματα. Όμως, από τη στιγμή που τα επαγγέλματα αυτά δεν απαιτούν μεγάλη εξειδίκευση, είναι δυνατό μέρος από τις ελλείψεις να καλυφθεί από ανειδίκευτα άτομα που θα ενδιαφέρονταν για να εργοδοτηθούν σε τέτοια επαγγέλματα.

Εκείνο που διαπιστώθηκε τα τελευταία χρόνια είναι η απουσία ενδιαφέροντος από τους νέους για απασχόληση σε επαγγέλματα της κατηγορίας αυτής. Έτσι, τελικά οι ελλείψεις ικανοποιούνται με την εισαγωγή ξένου εργατικού δυναμικού.

Τα μεγαλύτερα πλεονάσματα προβλέπονται για τις ακόλουθες ειδικότητες:

- Πακεταριστές με το χέρι και άλλοι εργάτες βιομηχανίας (280 άτομα)
- Εργάτες συναρμολόγησης στη βιομηχανία (265 άτομα)
- Άλλοι ανειδίκευτοι εργάτες (110 άτομα)
- Καθαριστές και βοηθοί σε γραφεία, ξενοδοχεία και εργοστάσια και καμαριέρες ξενοδοχείων (50 άτομα)
- Πλύντες, σιδερωτές και καθαριστές ρούχων με το χέρι (40 άτομα)

Οι μεγαλύτερες ελλείψεις αναμένεται να παρουσιαστούν στις ακόλουθες ειδικότητες:

- Φορτοεκφορτωτές, αχθοφόροι και παρόμοιοι εργάτες (90 άτομα).
- Εργάτες οικοδομών (70 άτομα)

4. ΣΥΜΠΕΡΑΣΜΑΤΑ ΚΑΙ ΕΙΣΗΓΗΣΕΙΣ

Η μελέτη του Ισοζυγίου Εργατικού Δυναμικού παράγει, πάνω σε ετήσια βάση, αναλυτικές πληροφορίες και συγκεκριμένα στοιχεία για την αναμενόμενη κατάσταση στην αγορά εργασίας της Κύπρου. Τα στοιχεία αυτά αξιοποιούνται τόσο από την Αρχή Βιομηχανικής Κατάρτισης όσο και από άλλους Φορείς και Υπηρεσίες κατά τον προγραμματισμό και υλοποίηση ενεργειών για αντιμετώπιση των προβλημάτων στην Κυπριακή αγορά εργασίας.

Στο κεφάλαιο αυτό περιέχεται η παράθεση των κυριότερων συμπερασμάτων και εισηγήσεων της μελέτης για το 1998 και η καταγραφή των γενικών κατευθύνσεων ενεργειών της Αρχής Βιομηχανικής Κατάρτισης για αντιμετώπιση, της αναμενόμενης κατάστασης στην αγορά εργασίας της Κύπρου, στα πλαίσια των αρμοδιοτήτων της.

4.1. Γενική εικόνα Ισοζυγίου Εργατικού Δυναμικού για το 1998

Αναμένεται σχετική ανάκαμψη στη ζήτηση εργατικού δυναμικού για το 1998 ως αποτέλεσμα της καλύτερευσης στη ζήτηση για τα επαγγέλματα του Τουριστικού τομέα. Αρνητική επίδραση αποτελεί η συγκράτηση της απασχόλησης στα ίδια επίπεδα με τον προηγούμενο χρόνο στη Μεταποίηση και στις Κατασκευές. Η προσφορά εργατικού δυναμικού για το 1998 αναμένεται να αυξηθεί εξαιτίας της αναμενόμενης αυξημένης ανεργίας κατά το τέλος του 1997.

Η αναμενόμενη εικόνα για το 1998 ακολουθεί την ίδια τάση με τα προηγούμενα δύο χρόνια για σταδιακό περιορισμό των ελλείψεων.

Αναμένεται αύξηση στην πρόσθετη προσφορά και σχετική ανάκαμψη της πρόσθετης ζήτησης σε σύγκριση με το 1997

Η συνολική πρόσθετη προσφορά για το 1998 αναμένεται να αυξηθεί κατά 1.255 άτομα ή 6,4% σε σύγκριση με το 1997 και να ανέλθει στα 20.990 άτομα. Η αύξηση αυτή οφείλεται στην προβλεπόμενη αύξηση της ανεργίας κατά 1.250 άτομα ή 15%, ανάμεσα στο Δεκέμβριο του 1997 και του 1996.

Η συνολική πρόσθετη ζήτηση αναμένεται να φτάσει τα 12.010 άτομα σημειώνοντας αύξηση κατά 440 άτομα ή 3,8% σε σύγκριση με το 1997. Αυτό είναι αποτέλεσμα της αυξημένης ζήτησης εργατικού δυναμικού από τον

Τουριστικό τομέα και από τον ευρύ τομέα των Υπηρεσιών. Αρνητικός παράγοντας είναι η συγκράτηση της απασχόλησης στα ίδια επίπεδα στη Μεταποίηση και τις Κατασκευές. Το μεγαλύτερο μέρος της συνολικής ζήτησης είναι η ζήτηση για αντικατάσταση προσωπικού που ανέρχεται στα 8.705 άτομα ή στο 72% της συνολικής. Η διακίνηση απασχολουμένων από ειδικότητα σε ειδικότητα αντιστοιχεί στο 43% της ζήτησης για αντικατάσταση (3.760 άτομα) και αποδεικνύει τη μεγάλη σημασία που έχουν οι εσωτερικές μετακινήσεις εργατικού δυναμικού στη διαμόρφωση της τελικής εικόνας της Κυπριακής αγοράς εργασίας.

Συνέχιση της παρουσίας σημαντικών ανισοσκελειών ανάμεσα στην πρόσθετη προσφορά και την πρόσθετη ζήτηση και μέσα στο 1998.

Παρόλο που η ανεργία έχει αυξηθεί κατά τα τελευταία δύο χρόνια εντούτοις εξακολουθεί να παραμένει σε σχετικά χαμηλά επίπεδα. Όμως εκτός από αυτό το χαρακτηριστικό η Κυπριακή αγορά εργασίας εξακολουθεί να παρουσιάζει διαρθρωτικές αδυναμίες με αποτέλεσμα την ύπαρξη σημαντικών ανισοσκελιών σε αρκετά επαγγέλματα. Συγκεκριμένα, ενώ η πρόσθετη προσφορά αναμένεται να είναι μεγαλύτερη από την πρόσθετη ζήτηση κατά 8.980 άτομα, η πρόβλεψη είναι ότι θα παρουσιαστούν σημαντικές ανισοσκελίες. Οι ανισοσκελίες αυτές θα εκδηλωθούν με την εμφάνιση ελλείψεων γύρω στα 4.260 άτομα, ενώ τα πλεονάσματα και η προσφορά που δεν κατανέμεται σε ειδικότητες θα φτάσουν τα 13.230 άτομα (5.330 και 7.900 άτομα αντίστοιχα).

Σημαντικός αριθμός από τις ελλείψεις αφορούν επαγγέλματα στα οποία δεν απαιτούνται ψηλά επίπεδα εξειδίκευσης και έτσι υπάρχει η δυνατότητα ικανοποίησης τους με την πρόσληψη ανειδίκευτου εργατικού δυναμικού. Σημειώνεται ότι το ανειδίκευτο εργατικό δυναμικό, το οποίο αποτελείται από τους αποφοίτους και τους διακόψαντες στις διάφορες βαθμίδες του εκπαιδευτικού συστήματος και από τους ανειδίκευτους ανέργους, ανέρχεται στα 3.890 άτομα. Όμως, με βάση την μέχρι τώρα εμπειρία, αναμένεται ότι θα συνεχιστούν οι δυσκολίες στην προσέλκυση των ατόμων αυτών για τα επαγγέλματα μικρής εξειδίκευσης.

Ο αριθμός των ελλείψεων, στα επαγγέλματα όπου απαιτείται τουλάχιστο σχετικά μέτριο ή ψηλό επίπεδο εξειδίκευσης, αναμένεται να ανέλθει στα 1.650 άτομα.

Εντοπίζονται διαφορές ανάμεσα στην πρόσθετη προσφορά και την πρόσθετη ζήτηση κατά επαγγελματική κατηγορία

Από την ανάλυση του Ισοζυγίου Εργατικού Δυναμικού κατά επαγγελματική κατηγορία εντοπίζεται ότι τα πλεονάσματα θα είναι μεγαλύτερα από τις ελλείψεις στις κατηγορίες:

- Διευθυντές
- Πτυχιούχοι
- Τεχνικοί βοηθοί και ειδικοί γραφείς
- Γραφειακά επαγγέλματα
- Επαγγέλματα μικρής εξειδίκευσης

Αντίθετα μεγαλύτερες ελλείψεις από πλεονάσματα αναμένονται για τους:

- Υπαλλήλους υπηρεσιών και πωλητές
- Τεχνίτες
- Χειριστές μηχανημάτων και εργαλείων και συναρμολογητές

Προσφορά γύρω στα 7.900 άτομα δεν είναι δυνατό να κατανεμηθεί σε συγκεκριμένα επαγγέλματα. Τα άτομα αυτά θα μπορούσαν, κάτω από ορισμένες προϋποθέσεις να ικανοποιήσουν μέρος από τις ελλείψεις. Με βάση τις τάσεις των προηγούμενων χρόνων φαίνεται ότι αυτό ισχύει πιο εύκολα στα γραφειακά επαγγέλματα και σε κάποιο βαθμό στα επαγγέλματα των πωλητών.

Τα πλεονάσματα και η υπόλοιπη προσφορά είναι μεγαλύτερα από τις ελλείψεις σε όλες τις επαρχίες

Από τα αποτελέσματα κατά επαρχία διαπιστώνεται ότι τα πλεονάσματα και η προσφορά που δεν κατανέμεται σε ειδικότητες είναι μεγαλύτερα από τις ελλείψεις σε όλες τις επαρχίες. Οι μεγαλύτερες ποσοστιαίες διαφορές και κατά συνέπεια τα μεγαλύτερα προβλήματα εντοπίζονται στη Λευκωσία και Λεμεσό και η μικρότερη διαφορά στην Αμμόχωστο.

Σημειώνεται ότι δεν είναι δυνατό να υπάρξει πλήρης ικανοποίηση των ελλείψεων σε οποιαδήποτε επαρχία εξαιτίας των σοβαρών ανισοσκελειών που παρουσιάζονται στις διάφορες ειδικότητες.

4.2. Επαγγέλματα με τις σημαντικότερες ελλείψεις και τα σημαντικότερα πλεονάσματα για το 1998

Από τη σύγκριση ανάμεσα στην πρόσθετη προσφορά και πρόσθετη ζήτηση εργατικού δυναμικού, στο επίπεδο του επαγγέλματος, αποδεικνύεται η παρουσία σοβαρών ανισοσκελιών στην αγορά εργασίας της Κύπρου. Τα επαγγέλματα που αναμένεται να παρουσιάσουν τις σημαντικότερες ελλείψεις και τα σημαντικότερα πλεονάσματα μέσα στο 1998 παρουσιάζονται αναλυτικά στη συνέχεια.

Οι σημαντικότερες ελλείψεις σε επαγγέλματα εξακολουθούν να παρουσιάζονται στα Τεχνικά και Ξενοδοχειακά επαγγέλματα και στους Πωλητές

Οι αναμενόμενες ελλείψεις για το 1998 είναι αποτέλεσμα των ακόλουθων τριών λόγων:

- *Της μεγάλης ζήτησης για αντικατάσταση προσωπικού που αποχωρεί από ορισμένες ειδικότητες. Αυτές εντοπίζονται κυρίως στη μεταποίηση, στις κατασκευές, στον τουριστικό τομέα καθώς και στα επαγγέλματα των πωλητών.*
- *Της πρόσθετης ζήτησης προσωπικού σε ορισμένους τομείς που κυρίως εντοπίζονται στον ευρύ τριτογενή τομέα, λόγω επέκτασης των δραστηριοτήτων τους.*
- *Της μη παροχής σχετικής αρχικής κατάρτισης από εκπαιδευτικά ιδρύματα, όπως στην περίπτωση ορισμένων τεχνικών επαγγελμάτων και των επαγγελμάτων των πωλητών.*

Οι σημαντικότερες ελλείψεις εργατικού δυναμικού (με αριθμούς μεγαλύτερους από 50 άτομα) παρουσιάζονται στο Σχεδιάγραμμα 23.

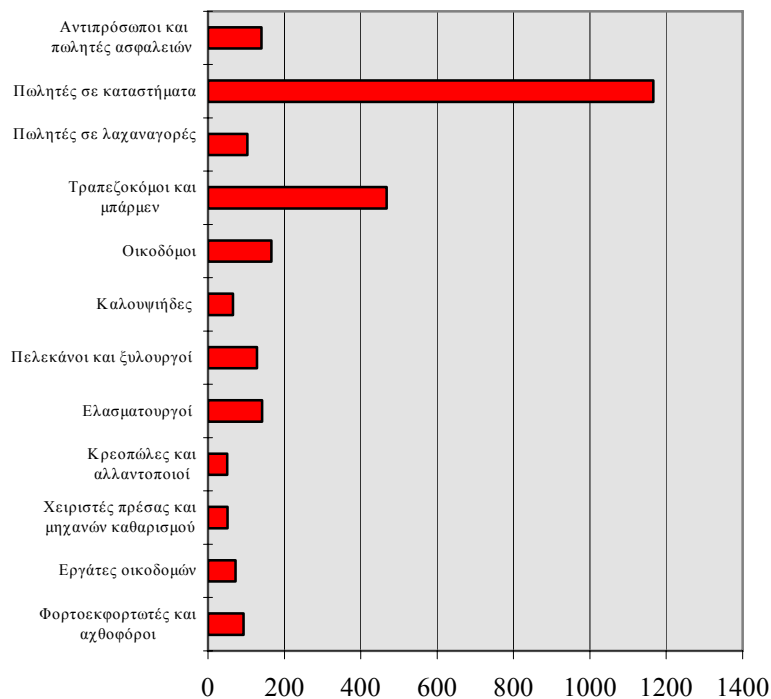
Από αυτό διαπιστώνεται ότι οι μεγαλύτερες ελλείψεις αφορούν τα τεχνικά και ξενοδοχειακά επαγγέλματα καθώς και τους πωλητές.

Επισημαίνεται ότι στα επαγγέλματα των πωλητών οι ελλείψεις ικανοποιούνται σε μεγάλο βαθμό με την πρόσληψη ανειδίκευτων ατόμων, κυρίως αποφοίτων Μέσης Γενικής αλλά και Τριτοβάθμιας Εκπαίδευσης.

Όπως ήδη αναφέρθηκε, οι ελλείψεις που αναμένονται στα επαγγέλματα μικρής εξειδίκευσης είναι δυνατό να ικανοποιηθούν μερικώς με την πρόσληψη

ανειδίκευτων ατόμων, όπως είναι οι διακόψαντες από τις διάφορες βαθμίδες του εκπαιδευτικού συστήματος.

ΣΧΕΔΙΑΓΡΑΜΜΑ 23
ΣΗΜΑΝΤΙΚΟΤΕΡΕΣ ΕΛΛΕΙΨΕΙΣ ΓΙΑ ΤΟ
1998



Η παρουσία ελλείψεων σε βασικά επαγγέλματα της οικονομίας αποτελεί ένδειξη του προβλήματος που αντιμετωπίζει η αγορά εργασίας της Κύπρου όπου δεν υπάρχει ταύτιση ανάμεσα στην προσφορά από νέα άτομα και στη ζήτηση. Η μέθοδος για να απαμβλυνθούν βραχυχρόνια οι ελλείψεις είναι η διοργάνωση ταχύρυθμων προγραμμάτων κατάρτισης νέου εργατικού δυναμικού. Προς την κατεύθυνση αυτή κινείται η Αρχή με την εφαρμογή τέτοιων προγραμμάτων. Όμως η συνεχής επιβεβαίωση των ανισοσκελειών ανάμεσα στην προσφορά και τη ζήτηση υποδεικνύει την ανάγκη για πιο μακροχρόνια αντιμετώπιση των προβλημάτων της αγοράς εργασίας από όλους τους αρμοδίους φορείς.

Τα σημαντικότερα πλεονάσματα προβλέπονται για τους Πτυχιούχους, τα Γραφειακά Επαγγέλματα και τα Επαγγέλματα Μικρής Εξειδίκευσης

Τα πλεονάσματα εργατικού δυναμικού οφείλονται στους ακόλουθους λόγους:

- Του *μεγάλου ενδιαφέροντος* ατόμων για *εργοδότηση* στα επαγγέλματα αυτά και ιδίως στα γραφειακά και στα επαγγέλματα που απαιτούν προσόντα Τριτοβάθμιας Εκπαίδευσης.
- Της *μικρής σχετικά ζήτησης* ατόμων εξαιτίας της επίδοσης κάποιων τομέων οικονομικής δραστηριότητας, όπως είναι η Μεταποίηση, ιδιαίτερα η Ένδυση, Υπόδηση και τα Δερμάτινα Είδη και οι Κατασκευές.
- Της *μείωσης στη ζήτηση* για επαγγέλματα που δεν ανταποκρίνονται στις ανάγκες μιας σύγχρονης κοινωνίας.

Τα σημαντικότερα πλεονάσματα εργατικού δυναμικού (με αριθμούς μεγαλύτερους από 80 άτομα) παρουσιάζονται στο Σχεδιάγραμμα 24.

Στα Διευθυντικά επαγγέλματα τα πλεονάσματα είναι αποτέλεσμα της πρόθεσης μεγάλου αριθμού ατόμων να αναζητήσουν τέτοιες θέσεις εργασίας και προς το σκοπό αυτό αποκτούν προσόντα σχετικά με τη διοίκηση επιχειρήσεων.

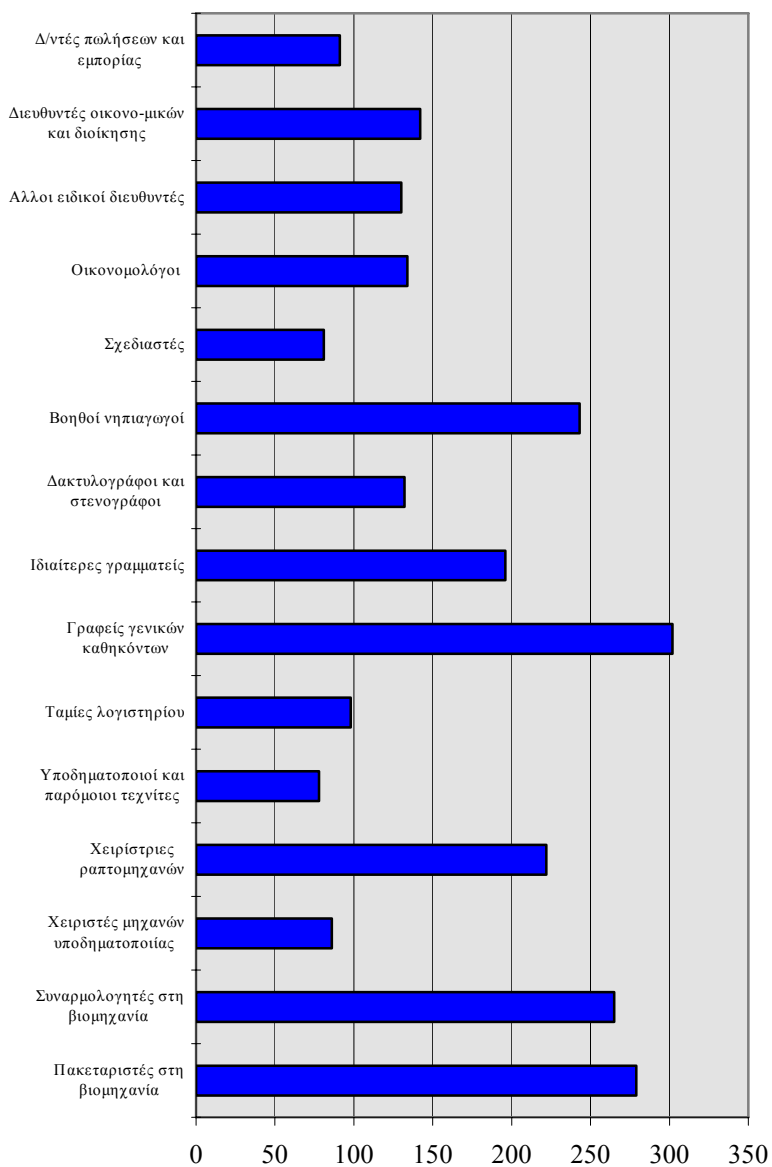
Τόσο στα Διευθυντικά επαγγέλματα όσο και στους Πτυχιούχους εντοπίζονται ποιοτικές ανισοσκέλιες ανάμεσα στις απαιτήσεις των εργοδοτών και στα προσόντα των υποψηφίων για εργοδότηση. Οι εργοδότες συνήθως ζητούν από τα άτομα να έχουν πρακτική εμπειρία, να γνωρίζουν την Κυπριακή και διεθνή οικονομία και αγορά και να έχουν εξειδικευμένες γνώσεις (γ.π. γνώσεις ξένων γλωσσών και γνώσεις για τη χρήση των ηλεκτρονικών υπολογιστών).

Στους Τεχνικούς βοηθούς, ειδικούς γραφείς και παρόμοια επαγγέλματα τα πλεονάσματα είναι συνέπεια της μεγάλης προσφοράς από αποφοίτους σχολών Τριτοβάθμιας Εκπαίδευσης, ιδιαίτερα στην Κύπρο. Σημαντικός αριθμός από τα άτομα αυτά απορροφείται τελικά σε άλλα συναφή επαγγέλματα.

Μεγάλο μέρος της προσφοράς στα γραφειακά επαγγέλματα αποτελείται από τους αποφοίτους Δευτεροβάθμιας και Μεταλυκειακής εκπαίδευσης που προτίθενται να αναζητήσουν εργοδότηση σε τέτοια επαγγέλματα και γι' αυτό αποκτούν τα ανάλογα προσόντα. Όμως, σημειώνεται ότι κάποιες θέσεις εργασίας είναι αδύνατο να συμπληρωθούν επειδή υπάρχουν σημαντικές

διαφορές ανάμεσα στα προσόντα των υποψηφίων και στις συνεχώς αυξανόμενες απαιτήσεις των σύγχρονων επιχειρήσεων.

ΣΧΕΔΙΑΓΡΑΜΜΑ 24
ΣΗΜΑΝΤΙΚΟΤΕΡΑ ΠΛΕΟΝΑΣΜΑΤΑ ΓΙΑ ΤΟ
1998



Σε κάποιες ειδικότητες, παρόλο που δεν εμφανίζονται ελλείψεις εντούτοις θέσεις εργασίας παραμένουν κενές εξαιτίας ποιοτικών ανισοσκελειών ή

διαφορών στους προσφερόμενους και ζητούμενους όρους εργασίας. Στις περιπτώσεις αυτές αναγνωρίζεται *ουσιαστικός ρόλος στην κατάλληλη κατάρτιση των νεοπροσλαμβανομένων ατόμων* ώστε να συμπληρώσουν τις γνώσεις και δεξιότητες τους.

4.3. Γενικές Κατευθύνσεις Ενεργειών Αρχής Βιομηχανικής Κατάρτισης

Στα πλαίσια των αρμοδιοτήτων της, η Αρχή Βιομηχανικής Κατάρτισης προωθεί ενέργειες για αντιμετώπιση της αναμενόμενης κατάστασης στην αγορά εργασίας της Κύπρου. Συνοπτικά, οι ενέργειες αυτές είναι οι ακόλουθες:

- Παροχή ευκαιριών κατάρτισης στο εργατικό δυναμικό στα επαγγέλματα που παρουσιάζουν ελλείψεις.
- Προώθηση κατάλληλων προγραμμάτων κατάρτισης σε συνεργασία με τις επιχειρήσεις για ικανοποίηση των αναγκών τους.
- Δραστηριοποίηση στους τομείς της επαγγελματικής καθοδήγησης και διαφώτισης των νέων για την κατάσταση στην αγορά εργασίας.
- Εφαρμογή ενημερωτικών προγραμμάτων για νέα άτομα με στόχο την προσαρμογή τους στις απαιτήσεις των κυπριακών επιχειρήσεων.
- Καταβολή προσπάθειας προς την κατεύθυνση της ενεργοποίησης του αδρανούντος γυναικείου δυναμικού.
- Προσπάθεια για τη δημιουργία νέας ή ενίσχυση της υφιστάμενης υποδομής για παροχή κατάρτισης.
- Παροχή βοήθειας και τεχνικών συμβουλών προς τις επιχειρήσεις για βελτιώσεις στον προγραμματισμό και στην αξιοποίηση του προσωπικού τους.
- Συνεχής μελέτη των εξελίξεων στην αγορά εργασίας και έρευνα στον τομέα της αξιοποίησης του ανθρώπινου δυναμικού.
- Συνεργασία με τις άλλες αρμόδιες υπηρεσίες για καλύτερο προγραμματισμό του ανθρώπινου δυναμικού του τόπου.

ΠΑΡΑΡΤΗΜΑΤΑ

ΠΑΡΑΡΤΗΜΑ 1 : ΜΕΘΟΔΟΛΟΓΙΑ

Το Ισοζύγιο Εργατικού Δυναμικού για ένα συγκεκριμένο χρόνο ορίζεται ως η διαφορά ανάμεσα στην πρόσθετη προσφορά και στην πρόσθετη ζήτηση κατά τη διάρκεια του χρόνου εκείνου. Αν η προσφορά είναι μεγαλύτερη από τη ζήτηση τότε αναμένονται *πλεονάσματα* ενώ στην αντίθετη περίπτωση προβλέπονται *ελλείψεις*. Με τον όρο “*πρόσθετη*” καθορίζεται η νέα προσφορά και η νέα ζήτηση εργατικού δυναμικού που αναμένεται να προστεθούν στην αγορά εργασίας μέσα στο συγκεκριμένο χρόνο.

Το συνολικό αποτέλεσμα του Ισοζυγίου Εργατικού Δυναμικού (πλεόνασμα ή έλλειψη) *δεν αποτελεί πρόβλεψη της ανεργίας*. Αυτό είναι συνέπεια των ακόλουθων δύο παραγόντων:

- Οι ελλείψεις σε ορισμένες ειδικότητες είναι αδύνατο να ικανοποιηθούν από τα πλεονάσματα σε άλλες. Για παράδειγμα οι ελλείψεις σε τεχνικά επαγγέλματα δεν αναμένεται να ικανοποιηθούν από τα πλεονάσματα σε πτυχιούχους.
- Οι ανισοσκελίες μεταξύ επαρχιών συνήθως δεν εξισορροπούνται με μετακινήσεις ατόμων.

Αναλυτικά, ο τρόπος υπολογισμού της πρόσθετης προσφοράς και της πρόσθετης ζήτησης παρουσιάζεται στη συνέχεια.

1. ΣΥΝΟΛΙΚΗ ΠΡΟΣΘΕΤΗ ΠΡΟΣΦΟΡΑ

Η συνολική πρόσθετη προσφορά αποτελείται από τις πέντε κατηγορίες ανθρώπινου δυναμικού όπως περιγράφεται και αναλύεται στη συνέχεια.

- Οι νεοεισερχόμενοι στην αγορά εργασίας, δηλαδή τα άτομα που θα επιδιώξουν να εργαστούν για πρώτη φορά μέσα στο 1998 και που ουσιαστικά αποτελούνται από τους αποφοίτους και τους διακόψαντες από τις διάφορες βαθμίδες του εκπαιδευτικού συστήματος.*
- Οι άνεργοι του προηγούμενου χρόνου που θεωρούνται ότι αποτελούν πραγματική προσφορά.*
- Τα άτομα που βρίσκονται εκτός της αγοράς εργασίας, δεν είναι εγγεγραμμένοι άνεργοι αλλά θα επιδιώξουν να εργαστούν μέσα στο 1998.*

- (δ) Τα άτομα που επιστρέφουν για επαναπατρισμό στην Κύπρο.
- (ε) Τα άτομα που ήδη βρίσκονται στην αγορά εργασίας αλλά αναμένεται να αλλάξουν το επάγγελμα τους μέσα στο 1998.

1.1. Νεοεισερχόμενοι

Στην κατηγορία αυτή περιλαμβάνονται οι απόφοιτοι και οι διακόψαντες τη φοίτηση τους από τις διάφορες βαθμίδες του εκπαιδευτικού συστήματος. Συγκεκριμένα, οι ομάδες που καλύπτονται είναι οι ακόλουθες:

1. Άτομα που διέκοψαν ή που αναμένεται να διακόψουν τη φοίτηση τους από σχολές Δημοτικής, Μέσης και Τριτοβάθμιας Εκπαίδευσης.
2. Απόφοιτοι δημόσιων και ιδιωτικών σχολών Μέσης Παιδείας.
3. Απόφοιτοι δημόσιων και ιδιωτικών Επαγγελματικών και Τεχνικών σχολών.
4. Απόφοιτοι δημόσιων και ιδιωτικών σχολών Μεταλυκειακής και Τριτοβάθμιας Εκπαίδευσης στην Κύπρο.
5. Απόφοιτοι Πανεπιστημίου Κύπρου.
6. Απόφοιτοι Ανωτέρων και Ανωτάτων εκπαιδευτικών ιδρυμάτων του εξωτερικού.
7. Άτομα που θα τύχουν πρακτικής κατάρτισης κατά τη διάρκεια του χρόνου.

Ο αριθμός των νεοεισερχομένων στην αγορά εργασίας υπολογίζεται κυρίως με την επεξεργασία και ανάλυση στοιχείων που περιέχονται σε εκδόσεις του Τμήματος Στατιστικής και Ερευνών. Πρόσθετα, συλλέγονται στοιχεία από το Υπουργείο Παιδείας και Πολιτισμού και από τα διάφορα εκπαιδευτικά ιδρύματα σε σχέση με τον αριθμό των σπουδαστών και αποφοίτων τους κατά κλάδο σπουδών. Τα κυριότερα στοιχεία που χρησιμοποιούνται για τον υπολογισμό της προσφοράς από όλες τις ομάδες των νεοεισερχομένων είναι τα ακόλουθα:

- (α) Ο αριθμός των Κυπρίων σπουδαστών στα διάφορα εκπαιδευτικά ιδρύματα κατά κλάδο και έτος σπουδών.
- (β) Η διάρκεια των σπουδών και, σε ορισμένες περιπτώσεις, της πρακτικής κατάρτισης σε όλους τους κλάδους.

- (γ) Το φύλο των σπουδαστών για να ληφθεί υπόψη, όπου είναι αναγκαίο, η στρατιωτική θητεία των αρρένων αποφοίτων.
- (δ) Τα ποσοστά επιτυχίας των σπουδαστών από χρόνο σε χρόνο και το ποσοστό επιτυχίας των τελειοφοίτων, τα οποία είναι βασισμένα πάνω στις τάσεις των προηγούμενων χρόνων.
- (ε) Τα ποσοστά συμμετοχής στο εργατικό δυναμικό των αποφοίτων και των διακοιτώντων από τις διάφορες εκπαιδευτικές βαθμίδες.
- (στ) Το ποσοστό των αποφοίτων Ανωτέρων και Ανωτάτων σχολών του εξωτερικού που επιστρέφουν στην Κύπρο μετά από τη συμπλήρωση των σπουδών τους.

Το επόμενο στάδιο στη διαδικασία είναι η αντιστοίχιση των διαφόρων κλάδων σπουδών με ειδικότητες του Διεθνούς Κώδικα Επαγγελμάτων (I.S.C.O. 1988). Αυτό είναι καθοριστικό στάδιο διότι επηρεάζει άμεσα την προσφορά και κατά συνέπεια το Ισοζύγιο Εργατικού Δυναμικού στην κάθε ειδικότητα. Πρέπει όμως να σημειωθεί ότι κάποιοι απόφοιτοι από διάφορες βαθμίδες εκπαίδευσης μπορούν, με βάση τα προσόντα τους, να κατανεμηθούν σε αριθμό ειδικοτήτων. Αυτό ισχύει ιδιαίτερα στην περίπτωση των αποφοίτων ορισμένων κλάδων σπουδών από σχολές Τριτοβάθμιας Εκπαίδευσης. Για παράδειγμα ένας απόφοιτος στα Οικονομικά είναι δυνατό να απασχοληθεί ως Οικονομολόγος, Καθηγητής Μέσης Εκπαίδευσης και Διοικητικός Λειτουργός στη Δημόσια Υπηρεσία. Στις περιπτώσεις αυτές γίνεται “αυστηρή” κατανομή του κλάδου σπουδών στην αντίστοιχη ειδικότητα. Στη συγκεκριμένη περίπτωση ο απόφοιτος στα Οικονομικά θα κατανεμηθεί στην ειδικότητα του Οικονομολόγου.

Σε περίπτωση που υπάρχουν ελλείψεις στις άλλες ειδικότητες, όπως στην ειδικότητα του Διοικητικού Λειτουργού στη Δημόσια Υπηρεσία ή του Καθηγητή Μέσης Παιδείας, τότε αυτές θεωρούνται πλασματικές από τη στιγμή που είναι δυνατό να ικανοποιηθούν από κατάλληλα πλεονάσματα σε άλλες ειδικότητες.

Η ταξινόμηση των νεοεισερχομένων στην αγορά εργασίας κατά επαρχία γίνεται με βάση τα επίσημα στοιχεία για την κατανομή της απασχόλησης, σε συνδυασμό με πληροφορίες από τα διάφορα εκπαιδευτικά ιδρύματα αναφορικά με τη γεωγραφική κατανομή των σπουδαστών και αποφοίτων τους.

1.2. Άνεργοι προηγούμενου χρόνου

Η πρόβλεψη της προσφοράς από τους ανέργους κατά το τέλος του προηγούμενου χρόνου, δηλαδή το 1997 στη συγκεκριμένη περίπτωση, γίνεται αφού προηγηθεί η εκτίμηση του μέσου όρου της ανεργίας για ολόκληρο το χρόνο. Με αυτό ως στόχο, γίνονται εκτιμήσεις για τα ακόλουθα μεγέθη:

- (α) Ο οικονομικά ενεργός πληθυσμός.
- (β) Ο αριθμός των απασχολούμενων κατά το 1997 ο οποίος βασίζεται πάνω στους προβλεπόμενους ρυθμούς ανάπτυξης για κάθε τομέα οικονομικής δραστηριότητας.
- (γ) Ο αριθμός των Κυπρίων που απασχολούνται προσωρινά στο εξωτερικό.
- (δ) Ο αριθμός των εθνοφρουρών.

Με βάση αυτές τις εκτιμήσεις και τα διαθέσιμα πραγματικά στοιχεία της ανεργίας μέσα στο 1997 γίνεται πρόβλεψη του μέσου όρου της ανεργίας και στη συνέχεια εκτίμηση της ανεργίας του Δεκεμβρίου 1997.

Τέλος, γίνεται κατανομή της ανεργίας κατά ειδικότητα και επαρχία με βάση την υφιστάμενη διάρθρωση της ανεργίας και αφού ληφθούν υπόψη τα ακόλουθα στοιχεία:

- Η εποχικότητα της ανεργίας του Δεκεμβρίου σε ορισμένες ειδικότητες και ιδιαίτερα σε εκείνες του τουριστικού τομέα.
- Η εκτίμηση ότι σε μερικές ειδικότητες οι άνεργοι δεν πρέπει να θεωρούνται όλοι ως πραγματική προσφορά. Παράδειγμα αποτελούν οι περισσότεροι συνταξιούχοι του δημόσιου τομέα οι οποίοι εγγράφονται ως άνεργοι με μοναδικό σκοπό την είσπραξη του ανεργιακού επιδόματος.

Επισημαίνεται ότι η πρόβλεψη του μέρους της προσφοράς που προέρχεται από τους ανέργους δεν αποτελεί εκτίμηση του μεγέθους της ανεργίας.

1.3. Άτομα που βρίσκονται εκτός της αγοράς εργασίας

Η προσφορά αυτή αναφέρεται στα άτομα που βρίσκονται εκτός της αγοράς εργασίας, δεν είναι εγγεγραμμένοι άνεργοι αλλά θα επιδιώξουν να εργαστούν μέσα στο 1998. Τα άτομα που εμπίπτουν στην κατηγορία αυτή είναι βασικά οι νεαρές γυναίκες που απασχολούνταν, μετά αποχώρησαν για κάποιο χρονικό διάστημα για διάφορους λόγους όπως γάμο, τοκετό και

ανατροφή μικρών παιδιών, και αποφασίζουν τώρα να επιστρέψουν στην αγορά εργασίας.

Τα στοιχεία σε σχέση με επανένταξη ατόμων στην αγορά εργασίας προέκυψαν από τομεακές μελέτες της Αρχής και δε θεωρούνται πλήρη από τη στιγμή που δεν καλύπτουν ολόκληρη την οικονομία. Υπολογίζεται ότι με τη συμπλήρωση και άλλων τομεακών μελετών ή με τη διεξαγωγή κάποιας εξειδικευμένης μελέτης που θα εξετάζει το όλο θέμα θα γίνει δυνατή η καλύτερη εκτίμηση της κατηγορίας αυτής της προσφοράς. Οι συγκεκριμένοι αριθμοί που χρησιμοποιούνται αποτελούν εκτίμηση των Λειτουργών που έκαναν τις τομεακές μελέτες.

1.4. Άτομα που επιστρέφουν στην Κύπρο για επαναπατρισμό

Ο αριθμός των ατόμων που επιστρέφουν από το εξωτερικό για μόνιμη εγκατάσταση στην Κύπρο είναι η επόμενη κατηγορία προσφοράς. Με βάση στοιχεία από προηγούμενα χρόνια γίνεται εκτίμηση του αριθμού των ατόμων που θα επιστρέψουν στην Κύπρο και κατανέμεται σε άνδρες και γυναίκες. Πάνω στους αριθμούς αυτούς εφαρμόζονται ποσοστά συμμετοχής στην αγορά εργασίας στη βάση της τοπικής πραγματικότητας και δεδομένων. Εξαιτίας της έλλειψης των αναγκαίων πληροφοριών η προσφορά αυτή δεν είναι δυνατό να κατανεμηθεί σε ειδικότητες.

1.5. Άτομα που διακινούνται από μια ειδικότητα σε άλλη

Η προσφορά αυτή αφορά τα άτομα που ήδη βρίσκονται στην αγορά εργασίας και διακινούνται από μια ειδικότητα σε άλλη. Η διακίνηση αυτή δημιουργεί ζήτηση για αντικατάσταση στις ειδικότητες από τις οποίες τα άτομα αποχωρούν. Ταυτόχρονα τα άτομα αυτά αποτελούν προσφορά σε άλλες ειδικότητες. Είναι αναγκαίο να διευκρινιστεί ότι η διακίνηση, στο σύνολο της οικονομίας, δε συνεπάγεται πρόσθετη προσφορά ή πρόσθετη ζήτηση. Όμως κατά ειδικότητα είναι πολύ σημαντική διότι διαφοροποιεί ουσιαστικά τη ζήτηση.

Επιβεβαίωση της σημασίας της διακίνησης έγινε μέσα από τα αποτελέσματα των τομεακών μελετών της Αρχής. Αυτό ενισχύθηκε και από τα πορίσματα ειδικής έρευνας του Τμήματος Στατιστικής και Ερευνών που έδειξε το μέγεθος της διακίνησης προσωπικού στην αγορά εργασίας της Κύπρου.

Η προσφορά αυτή δεν κατανέμεται σε ειδικότητες επειδή τα άτομα αυτά δε θεωρούνται καταρτισμένα για τις ειδικότητες στις οποίες καταλήγουν.

Πρόσθετα, δεν υπάρχουν ακόμη αναλυτικά στοιχεία που να δείχνουν τις ειδικότητες στις οποίες τελικά απασχολούνται αυτά τα άτομα.

2. ΣΥΝΟΛΙΚΗ ΖΗΤΗΣΗ

Η συνολική πρόσθετη ζήτηση αποτελείται από την *πρόσθετη ζήτηση σε σχέση με το ρυθμό αύξησης της παραγωγής και από τη ζήτηση για αντικατάσταση εργατικού δυναμικού.*

2.1. Ζήτηση σε σχέση με το ρυθμό αύξησης της παραγωγής

Η ζήτηση που προέρχεται από την ετήσια αλλαγή στην παραγωγή ορίζεται ως η διαφορά ανάμεσα στην απασχόληση του 1998 και του 1997. Η εκτίμηση της προϋποθέτει προβλέψεις για τους ρυθμούς ανάπτυξης του κάθε τομέα οικονομικής δραστηριότητας. Οι ρυθμοί αυτοί επηρεάζονται από τα πιο κάτω μεγέθη:

- (α) Τη ζήτηση για το προϊόν ή την υπηρεσία τόσο στην Κύπρο όσο και στο εξωτερικό.
- (β) Την αξία παραγωγής κατά απασχολούμενο.

Στον υπολογισμό των μεγεθών αυτών χρησιμοποιούνται τα ακόλουθα στοιχεία:

- Οι αναλύσεις στατιστικών στοιχείων για τα προηγούμενα χρόνια
- Οι εκτιμήσεις των αρμοδίων Λειτουργών του Γραφείου Προγραμματισμού
- Οι απόψεις των εργοδοτών, συντεχνιακών και άλλων αρμοδίων για τις προοπτικές ανάπτυξης του κάθε τομέα
- Η αποστολή σε επιλεγμένους οργανισμούς και επιχειρήσεις ειδικά σχεδιασμένου ερωτηματολογίου ώστε να εκτιμηθεί η μελλοντική πορεία του οργανισμού ή επιχείρησης.
- Οι προβλέψεις των αρμοδίων Λειτουργών της Διεύθυνσης Έρευνας και Προγραμματισμού της Αρχής, στους τομείς όπου έγιναν τέτοιες μελέτες.

Τέλος, η ζήτηση σε σχέση με το ρυθμό αύξησης της παραγωγής κατανέμεται στις διάφορες ειδικότητες και επαρχίες σύμφωνα με τα τελευταία διαθέσιμα στοιχεία για τη διάρθρωση της απασχόλησης.

2.2. Ζήτηση για αντικατάσταση

Η ζήτηση για αντικατάσταση είναι δυνατό να προέλθει από:

- (α) Την αποχώρηση εργατικού δυναμικού από την αγορά εργασίας για διάφορους λόγους, όπως αφυπηρέτηση, θάνατος, μετανάστευση κλπ.
- (β) Τη διακίνηση εργατικού δυναμικού από ειδικότητα σε ειδικότητα.

Για να υπολογιστεί η ζήτηση για αντικατάσταση χρησιμοποιούνται τα ποσοστά για αντικατάσταση πάνω στο μέσο όρο της απασχόλησης για το 1997 και 1998 για κάθε ειδικότητα σε κάθε τομέα οικονομικής δραστηριότητας.

Εξειδικευμένες τομεακές ή επαγγελματικές μελέτες της Αρχής φανέρωσαν ότι η διακίνηση προσωπικού αποτελεί πολύ σημαντικό παράγοντα στη ζήτηση για αντικατάσταση. Οι μελέτες αυτές κάλυψαν τους ακόλουθους τομείς ή επαγγέλματα για τους οποίους υπολογίστηκαν τα ποσοστά για αντικατάσταση:

- Βιομηχανία τροφίμων.
- Βιομηχανία ποτών.
- Βιομηχανία ένδυσης.
- Βιομηχανία υπόδησης.
- Βιομηχανία ξύλινων επίπλων.
- Τυπογραφία.
- Μεταλλοβιομηχανία.
- Τομέας κατασκευών.
- Εστιατόρια.
- Ξενοδοχεία.
- Επάγγελμα των πωλητών.

Στους τομείς οικονομικής δραστηριότητας που δεν έχουν γίνει ακόμη ειδικές μελέτες, τα ποσοστά για αντικατάσταση εκτιμήθηκαν αφού λήφθηκαν υπόψη διάφοροι παράγοντες που επηρεάζουν την αποχώρηση και διακίνηση όπως η διάρθρωση της απασχόλησης, οι όροι και συνθήκες εργασίας καθώς και πληροφορίες που λήφθηκαν από επιχειρήσεις.

Η κατανομή σε επαρχίες γίνεται με βάση τα τελευταία διαθέσιμα στοιχεία για τη γεωγραφική κατανομή της απασχόλησης.

3. ΗΛΕΚΤΡΟΝΙΚΗ ΕΠΕΞΕΡΓΑΣΙΑ ΙΣΟΖΥΓΙΟΥ

Ο υπολογισμός της πρόσθετης προσφοράς και πρόσθετης ζήτησης γίνεται με τη χρήση ειδικά σχεδιασμένου προγράμματος σε Ηλεκτρονικό Υπολογιστή. Με τον τρόπο αυτό παρέχεται ευελιξία για τη βελτίωση των μεθόδων που χρησιμοποιούνται και δυνατότητα για τακτική αναθεώρηση των αποτελεσμάτων στη βάση των νέων εξελίξεων στην οικονομία και ειδικότερα στην αγορά εργασίας.

Επιπλέον, υπάρχει η δυνατότητα για διερεύνηση των επιπτώσεων που είναι δυνατό να παρατηρηθούν στην αγορά εργασίας με τη χρησιμοποίηση διαφορετικών σεναρίων για τις εξελίξεις και προοπτικές της οικονομίας.

**ΠΑΡΑΡΤΗΜΑ 2 : ΠΙΝΑΚΕΣ ΒΑΣΙΚΩΝ ΜΕΓΕΘΩΝ ΤΟΥ
ΑΝΘΡΩΠΙΝΟΥ ΔΥΝΑΜΙΚΟΥ ΤΗΣ
ΚΥΠΡΟΥ**

**ΠΙΝΑΚΑΣ 2.1
ΠΛΗΘΥΣΜΟΣ ΚΑΤΑ ΕΤΟΣ ΚΑΙ ΦΥΛΟ**

ΕΤΟΣ	ΣΥΝΟΛΟ (Χιλιάδες)	ΑΝΔΡΕΣ (Χιλιάδες)	ΓΥΝΑΙΚΕΣ (Χιλιάδες)	% ΜΕΤΑΒΟΛΗΣ ΣΥΝΟΛΟΥ
1990	587,1	292,5	294,6	2,5%
1991	603,1	300,3	302,8	2,7%
1992	619,2	308,5	310,7	2,7%
1993	629,8	313,9	315,9	1,7%
1994	638,3	318,2	320,1	1,3%
1995	641,7	320,0	321,7	0,5%
1996	648,1	323,2	324,9	1,0%

Πηγή : Τμήμα Στατιστικής και Ερευνών

**ΠΙΝΑΚΑΣ 2.2
ΟΙΚΟΝΟΜΙΚΑ ΕΝΕΡΓΟΣ ΠΛΗΘΥΣΜΟΣ**

ΕΤΟΣ	ΟΙΚΟΝΟΜΙΚΑ ΕΝΕΡΓΟΣ ΠΛΗΘΥΣΜΟΣ (Χιλιάδες)	ΠΟΣΟΣΤΟ ΑΛΛΑΓΗΣ (%)	ΠΟΣΟΣΤΟ ΤΟΥ ΟΕΠ ΣΤΟΝ ΠΛΗΘΥΣΜΟ	ΠΟΣΟΣΤΟ ΓΥΝΑΙΚΩΝ ΣΤΟΝ ΟΕΠ
1990	276,0	+1,0%	47,6%	37,3%
1991	278,4	+0,9%	46,8%	37,2%
1992	285,6	+2,6%	46,8%	38,2%
1993	286,7	+0,4%	45,9%	37,7%
1994	294,3	+2,7%	46,4%	38,5%
1995	303,1	+3,0%	47,2%	38,6%
1996	307,8	+1,6%	47,5%	38,7%

Πηγή : Τμήμα Στατιστικής και Ερευνών

ΠΙΝΑΚΑΣ 2.3
ΑΠΑΣΧΟΛΗΣΗ ΚΑΤΑ ΤΟΜΕΑ

ΤΟΜΕΑΣ	ΑΠΑΣΧΟΛΗΣΗ (Χιλιάδες)					96-95	
		1992	1993	1994	1995	1996	(%)
Γεωργία και κτηνοτροφία		32,3	31,5	30,1	30,5	29,9	-2,0
	%	12,0	11,7	10,9	10,7	10,4	
Μεταλλεία & λατομεία		0,7	0,7	0,7	0,8	0,8	0,0
	%	0,3	0,3	0,3	0,3	0,3	
Μεταποίηση		48,1	44,8	44,4	43,7	42,5	-2,7
	%	17,9	16,7	16,1	15,3	14,7	
Ηλεκτρισμός και υδατο-προμήθεια		1,4	1,5	1,5	1,5	1,5	0,0
	%	0,5	0,6	0,5	0,5	0,5	
Κατασκευές		25,5	25,0	24,8	25,7	25,3	-1,6
	%	9,5	9,3	9,0	9,0	8,8	
Εμπόριο, εστιατόρια & ξενοδοχεία		66,6	67,4	70,8	74,6	76,5	+2,5
	%	24,7	25,1	25,7	26,2	26,5	
Μεταφορές και επικοινωνίες		16,2	16,8	17,8	18,5	18,6	+0,5
	%	6,0	6,3	6,5	6,5	6,5	
Τράπεζες, ασφάλειες & εμπορικές υπηρεσίες		18,4	19,4	21,3	22,6	23,5	+4,0
	%	6,8	7,2	7,7	7,9	8,1	
Κυβέρνηση, προσωπικές & κοινωνικές υπηρεσίες		60,1	61,6	64,6	67,2	69,8	+3,9
	%	22,3	22,9	23,4	23,6	24,2	
ΣΥΝΟΛΟ		269,3	268,7	276,0	285,1	288,4	+1,2

Πηγή : Τμήμα Στατιστικής και Ερευνών

ΠΙΝΑΚΑΣ 2.4
ΑΝΕΡΓΙΑ ΩΣ ΠΟΣΟΣΤΟ ΣΤΟΝ Ο. Ε. Π.

ΧΡΟΝΟΣ	ΑΝΕΡΓΙΑ	ΜΕΤΑΒΟΛΗ (%)	ΠΟΣΟΣΤΟ ΣΤΟΝ Ο.Ε.Π.
1990	5.068	-18,8%	1,8%
1991	8.319	+64,1%	3,0%
1992	5.187	-37,6%	1,8%
1993	7.638	+47,3%	2,6%
1994	7.997	+4,7%	2,7%
1995	7.870	-1,6%	2,6%
1996	9.426	+19,8%	3,1%
1997 (Ιαν-Ιουν)	10.560	+19,0%	3,5%

Πηγή : Τμήμα Στατιστικής και Ερευνών

**ΠΑΡΑΡΤΗΜΑ 3 : ΠΙΝΑΚΕΣ ΓΙΑ ΤΟ ΙΣΟΖΥΓΙΟ
ΕΡΓΑΤΙΚΟΥ ΔΥΝΑΜΙΚΟΥ**

**ΠΙΝΑΚΑΣ 3.1
ΚΑΤΑΝΟΜΗ ΤΗΣ ΣΥΝΟΛΙΚΗΣ ΠΡΟΣΘΕΤΗΣ ΠΡΟΣΦΟΡΑΣ
ΚΑΤΑ ΚΑΤΗΓΟΡΙΑ**

	ΚΑΤΗΓΟΡΙΑ ΠΡΟΣΦΟΡΑΣ	ΑΡΙΘΜΟΣ ΑΤΟΜΩΝ	%
1	Άνεργοι Δεκεμβρίου 1997	9.308	44,4%
2	Άτομα που διακινούνται από ειδικότητα σε ειδικότητα	3.760	17,9%
3	Άτομα που θα διακόψουν τη φοίτηση τους από σχολές Μέσης Παιδείας	1.747	8,3%
4	Απόφοιτοι σχολών Μέσης Παιδείας (δημόσιες και ιδιωτικές)	1.665	7,9%
5	Απόφοιτοι σχολών Τριτοβάθμιας Εκπαίδευσης στην Κύπρο (δημόσιες και ιδιωτικές)	1.432	6,8%
5α	<i>Διευθυντές και πτυχιούχοι</i>	<i>403</i>	<i>1,9%</i>
5β	<i>Τεχνικοί βοηθοί και ειδικοί γραφείς</i>	<i>520</i>	<i>2,5%</i>
5γ	<i>Γραφείς, δακτυλογράφοι, ταμίες και υπάλληλοι υπηρεσιών</i>	<i>483</i>	<i>2,3%</i>
5δ	<i>Τεχνίτες και παρόμοιοι εργάτες</i>	<i>26</i>	<i>0,1%</i>
6	Απόφοιτοι Ανωτέρων και Ανωτάτων σχολών του εξωτερικού	1.108	5,3%
6α	<i>Διευθυντές και πτυχιούχοι</i>	<i>892</i>	<i>4,3%</i>
6β	<i>Τεχνικοί βοηθοί και ειδικοί γραφείς</i>	<i>166</i>	<i>0,8%</i>
6γ	<i>Υπόλοιπες επαγγελματικές κατηγορίες</i>	<i>50</i>	<i>0,2%</i>
7	Απόφοιτοι δημοσίων τεχνικών και επαγγελματικών σχολών	795	3,8%
8	Απόφοιτοι Πανεπιστημίου Κύπρου	397	1,9%
9	Επαναπατριζόμενοι	250	1,2%
10	Άλλοι	525	2,5%
	ΣΥΝΟΛΟ	20.987	100,0%

ΠΙΝΑΚΑΣ 3.2
ΚΑΤΑΝΟΜΗ ΤΗΣ ΠΡΟΣΦΟΡΑΣ ΣΕ ΚΑΘΕ ΕΠΑΓΓΕΛΜΑΤΙΚΗ
ΚΑΤΗΓΟΡΙΑ ΚΑΤΑ ΕΙΔΟΣ ΠΡΟΣΦΟΡΑΣ

Κ Σ Δ *	Άνεργοι Δεκ 97	Απόφοιτοι Ανωτέρων και Ανωτάτων σχολών εξωτερικού	Απόφοιτοι σχολών Μέσης Παιδείας	Απόφοιτοι δημόσιων τεχνικών σχολών	Απόφοιτοι σχολών Τριτοβάθμιας Εκπαίδευσης στην Κύπρο⁵	Άλλοι	ΣΥΝ.
1	215	208	-	-	195	-	618
	34,9%	33,6%	-	-	31,5%	-	
2	508	684	-	-	605	-	1797
	28,3%	38,0%	-	-	33,7%	-	
3	863	166	22	65	520	-	1.637
	52,8%	10,1%	1,4%	4,0%	31,8%	-	
4	1.548	15	594	-	189	4	2.350
	65,9%	0,7%	25,3%	-	8,1%	0,2%	
5	1.207	16	-	189	294	251	1.957
	61,7%	0,8%	-	9,7%	15,0%	12,8%	
7	1.242	19	10	535	26	5	1.836
	67,7%	1,0%	0,6%	29,1%	1,4%	0,3%	
8	906	-	-	6	-	70	982
	92,2%	-	-	0,6%	-	7,1%	
9	1.893	-	-	-	-	-	1.893
	100%	-	-	-	-	-	

* Επεξηγήσεις κωδικών επαγγελματικών κατηγοριών :

- 1 : Διευθυντές
- 2 : Πτυχιούχοι και άλλοι ειδικοί
- 3 : Τεχνικοί βοηθοί, ειδικοί γραφείς και παρόμοιοι
- 4 : Γραφείς, δακτυλογράφοι, ταμίες και παρόμοιοι
- 5 : Υπάλληλοι υπηρεσιών και πωλητές
- 7 : Τεχνίτες και παρόμοιοι εργάτες
- 8 : Χειριστές μηχανημάτων και εργαλείων και συναρμολογητές
- 9 : Επαγγέλματα μικρής εξειδίκευσης

⁵ Περιλαμβάνει και τους αποφοίτους από το Πανεπιστήμιο Κύπρου

ΠΙΝΑΚΑΣ 3.3
ΚΑΤΑΝΟΜΗ ΤΗΣ ΖΗΤΗΣΗΣ ΚΑΘΕ ΕΠΑΓΓΕΛΜΑΤΙΚΗΣ
ΚΑΤΗΓΟΡΙΑΣ ΚΑΤΑ ΕΙΔΟΣ ΖΗΤΗΣΗΣ

ΕΠΑΓΓΕΛΜΑΤΙΚΗ ΚΑΤΗΓΟΡΙΑ	ΖΗΤΗΣΗ ΓΙΑ ΑΥΞΗΣΗ ΤΗΣ ΠΑΡΑΓΩΓΗΣ		ΖΗΤΗΣΗ ΓΙΑ ΑΝΤΙΚΑΤΑΣΤΑΣΗ		ΣΥΝΟΛΙΚΗ ΖΗΤΗΣΗ
	Αρ.	%	Αρ.	%	Αρ.
Διευθυντές	77	47,0%	87	53,0%	164
Πτυχιούχοι και άλλοι ειδικοί	687	62,3%	416	37,7%	1.103
Τεχνικοί βοηθοί και ειδικοί γραφείς	590	48,7%	621	51,3%	1.211
Γραφείς, δακτυλογράφοι, ταμίες και παρόμοιοι	634	46,7%	724	53,3%	1.358
Υπάλληλοι υπηρεσιών και πωλητές	578	16,6%	2.902	83,4%	3.480
Τεχνίτες και παρόμοιοι εργάτες	221	10,7%	1.838	89,3%	2.059
Χειριστές μηχανημάτων και εργαλείων και συναρμολογητές	153	12,9%	1.030	87,1%	1.183
Επαγγέλματα μικρής εξειδίκευσης	354	25,0%	1.060	75,0%	1.414
ΣΥΝΟΛΟ *	3.302	27,5%	8.705	72,5%	12.007

* : Περιλαμβάνει μικρό αριθμό ατόμων της επαγγελματικής κατηγορίας “Γεωργοί”.

ΠΙΝΑΚΑΣ 3.4
ΣΥΝΟΠΤΙΚΗ ΠΡΟΒΛΕΠΟΜΕΝΗ ΕΙΚΟΝΑ
ΙΣΟΖΥΓΙΟΥ ΓΙΑ ΤΟ 1998

ΚΑΤΗΓΟΡΙΑ	ΑΡΙΘΜΟΣ ΑΤΟΜΩΝ
ΣΥΝΟΛΙΚΗ ΠΡΟΣΘΕΤΗ ΠΡΟΣΦΟΡΑ ΕΡΓΑΤΙΚΟΥ ΔΥΝΑΜΙΚΟΥ	20.987
<i>Νεοεισερχόμενοι στην αγορά εργασίας</i>	<i>7.499</i>
<i>Άνεργοι Δεκεμβρίου 1996</i>	<i>9.308</i>
<i>Άτομα που επιστρέφουν στην αγορά εργασίας</i>	<i>170</i>
<i>Επαναπατριζόμενοι στην Κύπρο</i>	<i>250</i>
<i>Διακινούμενοι από ειδικότητα σε ειδικότητα</i>	<i>3.760</i>
ΣΥΝΟΛΙΚΗ ΠΡΟΣΘΕΤΗ ΖΗΤΗΣΗ ΕΡΓΑΤΙΚΟΥ ΔΥΝΑΜΙΚΟΥ	12.007
<i>Ζήτηση για αύξηση της παραγωγής</i>	<i>3.302</i>
<i>Ζήτηση για αντικατάσταση</i>	<i>8.705</i>
ΙΣΟΖΥΓΙΟ ΕΡΓΑΤΙΚΟΥ ΔΥΝΑΜΙΚΟΥ	8.980
<i>Σύνολο ελλείψεων</i>	<i>4.256</i>
<i>Σύνολο πλεονασμάτων</i>	<i>5.333</i>
<i>Υπόλοιπη προσφορά που δεν κατανέμεται σε ειδικότητες (ανειδίκεντοι, διακόψαντες, διακινούμενοι και επαναπατριζόμενοι)</i>	<i>7.903</i>

ΠΙΝΑΚΑΣ 3.5
ΑΠΟΤΕΛΕΣΜΑΤΑ ΙΣΟΖΥΓΙΟΥ ΚΑΤΑ ΕΠΑΡΧΙΑ

ΕΠΑΡΧΙΑ	ΠΛΕΟΝΑΣΜΑΤΑ	ΠΡΟΣΦΟΡΑ ΠΟΥ ΔΕΝ ΚΑΤΑΝΕΜΕΤΑΙ ΣΕ ΕΙΔΙΚΟΤΗΤΕΣ	ΣΥΝΟΛΟ ΠΛΕΟΝΑΣΜΑΤΩΝ ΚΑΙ ΠΡΟΣΦΟΡΑΣ	ΕΛΛΕΙΨΕΙΣ
Λευκωσία	3.019	3.385	6.404	1.930
Λεμεσός	1.355	2.144	3.499	1.262
Λάρνακα	884	1.334	2.218	665
Αμμόχ.	176	364	540	400
Πάφος	358	676	1034	459

ΠΙΝΑΚΑΣ 3.6
ΕΛΛΕΙΨΕΙΣ ΚΑΙ ΠΛΕΟΝΑΣΜΑΤΑ ΚΑΤΑ
ΕΠΑΓΓΕΛΜΑΤΙΚΗ ΚΑΤΗΓΟΡΙΑ ΓΙΑ ΤΟ 1998

ΚΩΔ	ΕΠΑΓΓΕΛΜΑΤΙΚΕΣ ΚΑΤΗΓΟΡΙΕΣ	ΕΛΛΕΙΨΕΙΣ	ΠΛΕΟΝΑΣΜΑΤΑ
1	Διευθυντές και ανώτεροι λειτουργοί	87	543
2	Πτυχιούχοι και άλλοι ειδικοί	107	802
3	Τεχνικοί βοηθοί και ειδικοί γραφείς	449	873
4	Γραφείς, δακτυλογράφοι και ταμίες	115	1.107
5	Υπάλληλοι υπηρεσιών και πωλητές	1.786	264
7	Τεχνίτες και παρόμοιοι εργάτες	813	590
8	Χειριστές μηχανημάτων και εργαλείων και συναρμολογητές	563	362
9	Επαγγέλματα μικρής εξειδίκευσης	313	792

Προσφορά που δεν κατανέμεται σε ειδικότητες

ΚΑΤΗΓΟΡΙΑ	ΑΡ.
Ανειδίκευτο νεοεισερχόμενο εργατικό δυναμικό	3.893
Άτομα που διακινούνται από ειδικότητα σε ειδικότητα	3.760
Επαναπατριζόμενοι	250
ΣΥΝΟΛΟ	7.903

ΠΙΝΑΚΑΣ 3.7
ΑΠΑΣΧΟΛΗΣΗ ΚΑΙ ΠΟΣΟΣΤΑ ΕΛΛΕΙΨΕΩΝ ΚΑΙ
ΠΛΕΟΝΑΣΜΑΤΩΝ ΚΑΤΑ ΕΠΑΓΓΕΛΜΑΤΙΚΗ ΚΑΤΗΓΟΡΙΑ
ΓΙΑ ΤΟ 1998

Κ Ω Δ	ΕΠΑΓΓΕΛΜΑΤΙΚΕΣ ΚΑΤΗΓΟΡΙΕΣ	ΑΠΑΣΧΟ- ΛΗΣΗ 1997	ΠΟΣΟΣΤΟ ΕΛΛΕΙ- ΨΕΩΝ	ΠΟΣΟΣΤΟ ΠΛΕΟΝΑ- ΣΜΑΤΩΝ
1	Διευθυντές και ανώτεροι λειτουργοί	5.740	1,5%	9,5%
2	Πτυχιούχοι και άλλοι ειδικοί	25.668	0,4%	3,1%
3	Τεχνικοί βοηθοί και ειδικοί γραφείς	29.288	1,5%	3,0%
4	Γραφείς, δακτυλο-γράφοι και ταμίες	38.656	0,3%	2,9%
5	Υπάλληλοι υπηρεσιών και πωλητές	48.056	3,7%	0,5%
7	Τεχνίτες και παρόμοιοι εργάτες	42.139	1,9%	1,4%
8	Χειριστές μηχανη-μάτων και εργαλείων	25.555	2,2%	1,4%
9	Επαγγέλματα μικρής εξειδίκευσης	33.358	0,9%	2,4%

ΠΑΡΑΡΤΗΜΑ 4 : ΚΑΤΑΛΟΓΟΣ ΣΧΕΔΙΑΓΡΑΜΜΑΤΩΝ

1 :	Μεθοδολογία υπολογισμού Ισοζυγίου Εργατικού Δυναμικού	3
2 :	Πληθυσμός κατά έτος και φύλο	7
3 :	Οικονομικά ενεργός πληθυσμός	8
4 :	Απασχόληση κατά τομέα	9
5 :	Ποσοστιαία μεταβολή απασχόλησης κατά τομέα	9
6 :	Κατανομή απασχόλησης κατά ευρύ τομέα	10
7 :	Ανεργία ως ποσοστό στον οικονομικά ενεργό πληθυσμό	11
8 :	Ανεργία κατά τομέα (Ιαν - Ιουν)	12
9 :	Ανεργία κατά επαγγελματική κατηγορία (Ιαν - Ιουν)	12
10 :	Ποσοστό ανεργίας σε κάθε επαγγελματική κατηγορία το 1997 (Ιαν - Ιουν)	για 13
11 :	Αριθμός ξένων εργατών κατά τομέα στις 31/12/1995	14
12 :	Προσφορά εργατικού δυναμικού για το 1998 και το 1997	17
13 :	Ποσοστιαία μεταβολή κατηγοριών προσφοράς	18
14 :	Κατανομή συνολικής προσφοράς για το 1998	18
15 :	Κατανομή της προσφοράς σε κάθε κατηγορία	επαγγελματική 20
16 :	Κατανομή του ανειδίκευτου νεοεισερχόμενου εργατικού δυναμικού	21
17 :	Κατανομή της ζήτησης κάθε επαγγελματικής κατηγορίας	22
18 :	Κατανομή της ζήτησης κάθε τομέα οικονομικής δραστηριότητας	24
19 :	Συνοπτική προβλεπόμενη εικόνα Ισοζυγίου για το 1998	26
20 :	Αποτελέσματα Ισοζυγίου κατά επαρχία	26
21 :	Ελλείψεις και πλεονάσματα κατά κατηγορία	επαγγελματική 28
22 :	Απασχόληση και ποσοστά ελλείψεων και πλεονασμάτων επαγγελματική κατηγορία	κατά 28
23 :	Σημαντικότερες ελλείψεις για το 1998	42
24 :	Σημαντικότερα πλεονάσματα για το 1998	44

ΒΙΒΛΙΟΓΡΑΦΙΑ

Αρχή Βιομηχανικής Κατάρτισεως, (1985), “Διερεύνηση των Επαγγελματικών Προθέσεων των Τελειοφοίτων Μαθητριών Σχολών Μέσης Γενικής Εκπαίδευσης (1984-85)”.

Αρχή Βιομηχανικής Κατάρτισεως, (1987), “Μελέτη για τη Μεταλλοβιομηχανία”.

Αρχή Βιομηχανικής Κατάρτισεως, (1987), “Μελέτη για τη Βιομηχανία Ενδυσης”.

Αρχή Βιομηχανικής Κατάρτισεως, (1987), “Μελέτη για τη Βιομηχανία Υπόδησης”.

Αρχή Βιομηχανικής Κατάρτισεως, (1987), “Μελέτη για τη Βιομηχανία Ευλίνων Επίπλων”.

Αρχή Βιομηχανικής Κατάρτισεως, (1987), “Επαγγελματικές Προθέσεις Απολυομένων Εθνοφρουρών Αποφοίτων Μέσης Παιδείας”.

Αρχή Βιομηχανικής Κατάρτισεως, (1988), “Μελέτη για τον Τομέα Κατασκευών”.

Αρχή Βιομηχανικής Κατάρτισεως, (1988), “Εκτίμηση των Αναγκών Κατάρτισης στον Κλάδο των Τουριστικών Γραφείων”.

Αρχή Βιομηχανικής Κατάρτισεως, (1989), “Μελέτη για Εκτίμηση των Αναγκών Κατάρτισης σε Επαγγέλματα των Πωλητών”.

Αρχή Βιομηχανικής Κατάρτισεως, (1989), “Διερεύνηση του Προβλήματος του Χαμηλού Ενδιαφέροντος των Νέων για Απασχόληση σε Τεχνικά Επαγγέλματα”.

Αρχή Βιομηχανικής Κατάρτισεως, (1989), “Εκτίμηση των Αναγκών Κατάρτισης του Ανθρώπινου Δυναμικού της Ξενοδοχειακής Βιομηχανίας για την Περίοδο 1989-1993”.

Αρχή Βιομηχανικής Κατάρτισεως, (1990), “Μελέτη για τη Βιομηχανία Ποτών”.

Αρχή Βιομηχανικής Καταρτίσεως, (1991), “Αξιοποίηση του Οικονομικά Αδρανούς Γυναικείου Δυναμικού”.

Αρχή Βιομηχανικής Καταρτίσεως (1991), “Μελέτη για τη Βιομηχανία Τροφίμων”.

Αρχή Βιομηχανικής Καταρτίσεως, (1992), “Κύπριοι Διευθυντές: Κατάρτιση και Ανάπτυξη”.

Αρχή Βιομηχανικής Καταρτίσεως, (1992), “Οι Νέοι Απόφοιτοι και η Αγορά Εργασίας”.

Αρχή Βιομηχανικής Καταρτίσεως, (1995), “Αξιολόγηση της Επαγγελματικής Κατάστασης Καταρτισθέντων σε Εξ Υπαρχής Προγράμματα (1989-1992)”.

Αρχή Βιομηχανικής Καταρτίσεως, (1995), “Τα Εστιατόρια στην Κύπρο”.

Αρχή Βιομηχανικής Καταρτίσεως, (1995), “Η Τυπογραφία στο Κατώφλι του 2000”.

Αρχή Βιομηχανικής Καταρτίσεως, (1997), “Οι Νέοι Απόφοιτοι και η Αγορά Εργασίας : Μεταβολές και Τάσεις”.

Αρχή Βιομηχανικής Καταρτίσεως, (1997), “Ο Ρόλος και η Συμβολή της Αρχής Βιομηχανικής Καταρτίσεως στον Επαγγελματικό Προσανατολισμό”.

Γραφείο Προγραμματισμού, (1997), “Οικονομική Ανασκόπηση 1996”.

Τμήμα Στατιστικής και Ερευνών, (1986), “Survey on Graduating Students Abroad”.

Τμήμα Στατιστικής και Ερευνών, (1988), “Labour Force and Migration Survey”.

Τμήμα Στατιστικής και Ερευνών, (1990), “Απογραφή επιχειρήσεων 1989”.

Τμήμα Στατιστικής και Ερευνών, (1994), “Απογραφή πληθυσμού 1992”.

Τμήμα Στατιστικής και Ερευνών, (1996), “Σύστημα Ταξινόμησης Οικονομικών Δραστηριοτήτων (NACE Αναθ. 1)”.

Τμήμα Στατιστικής και Ερευνών, (1997), “Απογραφή επιχειρήσεων 1995”.

Τμήμα Στατιστικής και Ερευνών, “Δημογραφική έκθεση (ετήσια)”.

Τμήμα Στατιστικής και Ερευνών. “Construction and Housing Statistics (ετήσια)”.

Τμήμα Στατιστικής και Ερευνών, “Economic Report (ετήσια)”.

Τμήμα Στατιστικής και Ερευνών, “Education Statistics (ετήσια)”.

Τμήμα Στατιστικής και Ερευνών, “Industrial Statistics (ετήσια)”.

Τμήμα Στατιστικής και Ερευνών, “Labour Statistics (ετήσια)”.

Τμήμα Στατιστικής και Ερευνών, “Tourism, Migration and Travel Statistics (ετήσια)”.

Τμήμα Στατιστικής και Ερευνών, “Transport Statistics (ετήσια)”.