



Διαχρονικές Τάσεις Δεικτών Ανθρώπινου Δυναμικού στην Κύπρο: Συμμετοχή και Προσφορά στην Αγορά Εργασίας 2000-2006



**ΔΙΑΧΡΟΝΙΚΕΣ ΤΑΣΕΙΣ ΔΕΙΚΤΩΝ
ΑΝΘΡΩΠΙΝΟΥ ΔΥΝΑΜΙΚΟΥ ΣΤΗΝ ΚΥΠΡΟ
Συμμετοχή και Προσφορά στην Αγορά Εργασίας
2000 - 2006**

ΔΙΕΥΘΥΝΣΗ ΕΡΕΥΝΑΣ ΚΑΙ ΠΡΟΓΡΑΜΜΑΤΙΣΜΟΥ

ΑΡΧΗ ΑΝΑΠΤΥΞΗΣ ΑΝΘΡΩΠΙΝΟΥ ΔΥΝΑΜΙΚΟΥ

ΔΕΚΕΜΒΡΙΟΣ 2006

Υπεύθυνοι Λειτουργοί

Στέλιος Μυτιδής, *Λειτουργός Ανθρώπινου Δυναμικού*

Κυριάκος Κυριάκου, *Λειτουργός Ανθρώπινου Δυναμικού 1^{ης} Τάξης*

Συνεισφορά στην ηλεκτρονική επεξεργασία των στοιχείων

Μαρία Πούπα, *Έκτακτη Λειτουργός Ανθρώπινου Δυναμικού*

Συνεργασία με Στατιστική Υπηρεσία

Αλέκος Αγαθαγγέλου, *Πρώτος Λειτουργός Στατιστικής*

Ελένη Χριστοδουλίδου, *Λειτουργός Στατιστικής*

Συντονισμός

Γιάννης Μουρουζίδης, *Ανώτερος Λειτουργός Ανθρώπινου Δυναμικού*

Γενική ευθύνη

Δρ. Γιώργος Όξινος, *Διευθυντής Έρευνας και Προγραμματισμού*

.....
Αναδημοσίευση μέρους ή ολόκληρου του ενημερωτικού εντύπου επιτρέπεται νοουμένου ότι αναφέρεται η πηγή.

ΠΡΟΟΙΜΙΟ

Η παρούσα μελέτη εξετάζει τις διαχρονικές τάσεις των δεικτών συμμετοχής και προσφοράς στην αγορά εργασίας στην Κύπρο ενώ παρέχει και συγκριτικά στοιχεία όπου είναι διαθέσιμα για τα κράτη μέλη της Ευρωπαϊκής Ένωσης. Συγκεκριμένα, παρουσιάζονται συγκριτικά οι διαχρονικές τάσεις για τα ποσοστά συμμετοχής στην αγορά εργασίας, τους αδρανείς που επιθυμούν εργασία και την προσφορά εργατικού δυναμικού.

Ανάμεσα στις κεντρικές επιδιώξεις κάθε κράτους είναι η δημιουργία μιας σύγχρονης και ευέλικτης αγοράς εργασίας και ενός άρτια καταρτισμένου ανθρώπινου δυναμικού ικανού να ανταποκρίνεται αποτελεσματικά στις συνεχώς αυξανόμενες προκλήσεις και απαιτήσεις της οικονομίας. Αυτός ο στρατηγικός στόχος καταλαμβάνει εξέχουσα θέση και στο ανανεωμένο πρόγραμμα δράσης για επαναπροώθηση της Στρατηγικής της Λισσαβόνας.

Σημαντικό εργαλείο για παρακολούθηση της υλοποίησης αυτού του στρατηγικού στόχου αποτελεί η συστηματική παρακολούθηση των διαχρονικών τάσεων που διαμορφώνονται τόσο στην αγορά εργασίας όσο και στον τομέα της εκπαίδευσης και κατάρτισης στην Κύπρο. Στο πλαίσιο αυτό, η ΑνΑΔ προχώρησε στην εκπόνηση πέντε ξεχωριστών αλλά αλληλοσυμπληρούμενων μελετών, οι οποίες αναλύουν διεξοδικά τις διαχρονικές τάσεις των δεικτών ανθρώπινου δυναμικού στην Κύπρο.

Προσδοκάται ότι οι διαπιστώσεις και τα συμπεράσματα που αναδύονται μέσα από την παρούσα μελέτη θα αξιοποιηθούν κατάλληλα στη λήψη ορθολογιστικών αποφάσεων πολιτικής και στην τροχοδρόμηση κατάλληλων ενεργειών από όλους τους εμπλεκόμενους φορείς.

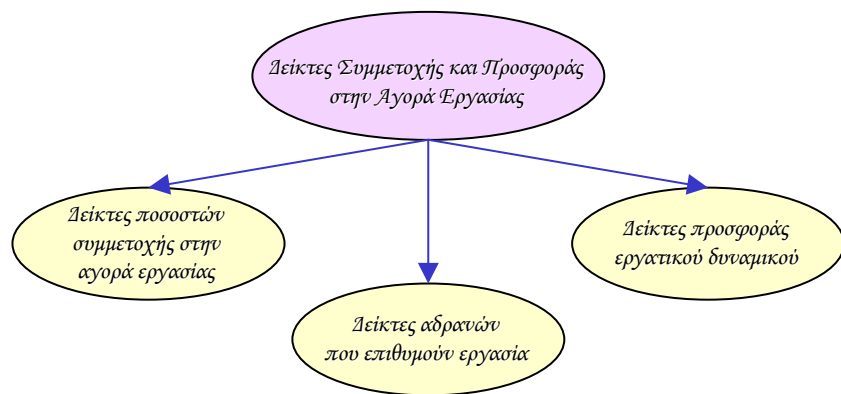
Για την επιτυχή ολοκλήρωση της μελέτης καθοριστικής σημασίας ήταν η εξασφάλιση αναγκαίων στοιχείων και πληροφοριών από τη Στατιστική Υπηρεσία προς την οποία η ΑνΑΔ εκφράζει και δημόσια τις ευχαριστίες της.

ΣΚΟΠΟΣ ΤΗΣ ΜΕΛΕΤΗΣ

Βασική επιδίωξη της μελέτης είναι η ολοκληρωμένη και σε βάθος εξέταση των διαχρονικών τάσεων που διαμορφώνονται αναφορικά με τους δείκτες συμμετοχής και προσφοράς στην αγορά εργασίας στην Κύπρο κατά την περίοδο 2000-2006.

ΕΚΤΑΣΗ ΤΗΣ ΜΕΛΕΤΗΣ

Στη μελέτη παρουσιάζονται διαχρονικά στοιχεία σε σχέση με τους δείκτες ποσοστών συμμετοχής στην αγορά εργασίας, τους δείκτες αδρανών που επιθυμούν εργασία και τους δείκτες προσφοράς εργατικού δυναμικού.



Τα στοιχεία και οι πληροφορίες που παρουσιάζονται για κάθε δείκτη αφορούν την περιγραφή του και την πηγή πληροφοριών καθώς και τα στοιχεία που αξιοποιήθηκαν στον υπολογισμό του. Πρόσθετα, παρέχονται τα αντίστοιχα διαθέσιμα στοιχεία των κρατών μελών της Ευρωπαϊκής Ένωσης.

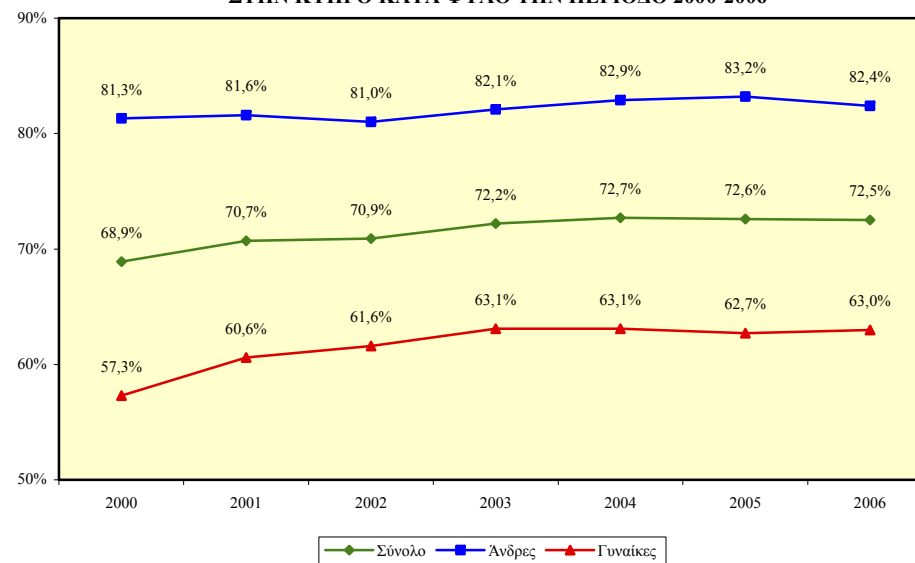
Οι διαχρονικές τάσεις των δεικτών συμμετοχής και προσφοράς στην αγορά εργασίας υπολογίζονται τόσο για το σύνολο όσο και για τους άνδρες και τις γυναίκες ξεχωριστά ενώ εξετάζεται και το χάσμα στον κάθε δείκτη μεταξύ των δύο φύλων.

Οι βασικές πηγές πληροφοριών είναι η Στατιστική Υπηρεσία της Κύπρου και η Ευρωπαϊκή Στατιστική Υπηρεσία όπου αντλήθηκαν στοιχεία από την Έρευνα Εργατικού Δυναμικού. Τα στοιχεία για την Κύπρο αφορούν τα χρόνια 2000-2006 ενώ τα στοιχεία για τα κράτη μέλη της Ευρωπαϊκής Ένωσης αφορούν τα χρόνια 2000-2005.

ΓΕΝΙΚΑ ΠΟΣΟΣΤΑ ΣΥΜΜΕΤΟΧΗΣ ΣΤΗΝ ΑΓΟΡΑ ΕΡΓΑΣΙΑΣ ΠΛΗΘΥΣΜΟΥ 15-64 ΧΡΟΝΩΝ

Το γενικό ποσοστό συμμετοχής στην αγορά εργασίας του πληθυσμού 15-64 χρονών¹ στην Κύπρο παρουσίασε αύξηση μέσα στην περίοδο 2000-2006 και κυμαίνεται σε ψηλά επίπεδα. Το ποσοστό αυτό κατά το 2000 βρισκόταν στο 68,9% ενώ μέχρι το 2006 αυξήθηκε φτάνοντας στο 72,5%.

ΣΧΕΔΙΑΓΡΑΜΜΑ 1
ΓΕΝΙΚΟ ΠΟΣΟΣΤΟ ΣΥΜΜΕΤΟΧΗΣ ΣΤΗΝ ΑΓΟΡΑ ΕΡΓΑΣΙΑΣ ΠΛΗΘΥΣΜΟΥ 15-64 ΧΡΟΝΩΝ ΣΤΗΝ ΚΥΠΡΟ ΚΑΤΑ ΦΥΛΟ ΤΗΝ ΠΕΡΙΟΔΟ 2000-2006



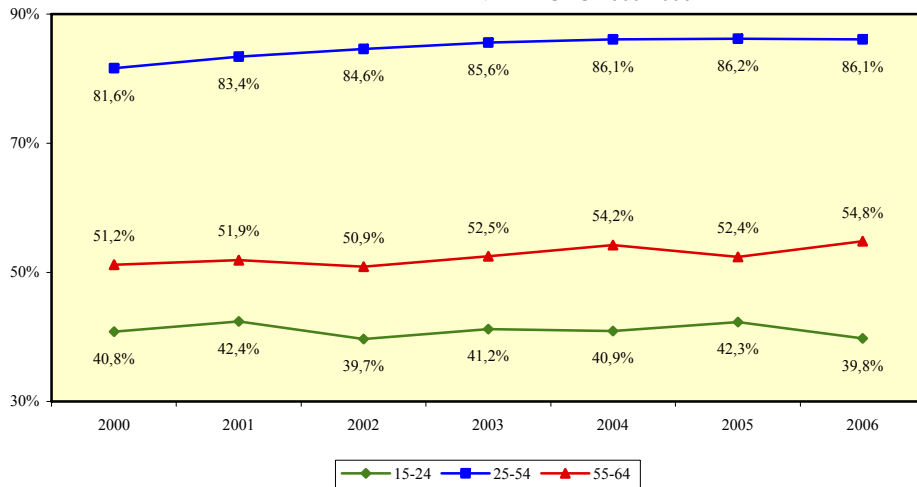
Το γενικό ποσοστό συμμετοχής στην αγορά εργασίας των ανδρών 15-64 χρονών εμφανίζεται σημαντικά μεγαλύτερο από το αντίστοιχο ποσοστό συμμετοχής των γυναικών. Επισημαίνεται ότι το ποσοστό συμμετοχής στην αγορά εργασίας των ανδρών 15-64 χρονών δεν παρουσίασε αισθητή μεταβολή ενώ αξιολογή ήταν η αύξηση στο αντίστοιχο ποσοστό των γυναικών σμικρύνοντας έτσι το χάσμα ανάμεσα στα δύο φύλα.

¹ Το γενικό ποσοστό συμμετοχής στην αγορά εργασίας του πληθυσμού 15-64 χρονών υπολογίζεται με τη διαίρεση του αριθμού του οικονομικά ενεργού πληθυσμού (απασχολούμενοι + άνεργοι) 15-64 χρονών με τον αριθμό του πληθυσμού 15-64 χρονών.

ΠΟΣΟΣΤΑ ΣΥΜΜΕΤΟΧΗΣ ΣΤΗΝ ΑΓΟΡΑ ΕΡΓΑΣΙΑΣ ΠΛΗΘΥΣΜΟΥ 15-64 ΧΡΟΝΩΝ ΚΑΤΑ ΗΛΙΚΙΑ

Το σημαντικότερο με μεγάλη διαφορά ποσοστό συμμετοχής στην αγορά εργασίας του πληθυσμού 15-64 χρονών παρουσιάζεται στον πληθυσμό 25-54 χρονών². Το ποσοστό αυτό σημείωσε αξιόλογη άνοδο μέσα στην περίοδο και από 81,6% το 2000 έφτασε στο 86,1% μέχρι το 2004 όπου και σταθεροποιήθηκε.

ΣΧΕΔΙΑΓΡΑΜΜΑ 2
ΠΟΣΟΣΤΟ ΣΥΜΜΕΤΟΧΗΣ ΣΤΗΝ ΑΓΟΡΑ ΕΡΓΑΣΙΑΣ ΠΛΗΘΥΣΜΟΥ 15-64 ΧΡΟΝΩΝ ΣΤΗΝ ΚΥΠΡΟ ΚΑΤΑ ΗΛΙΚΙΑ ΤΗΝ ΠΕΡΙΟΔΟ 2000-2006



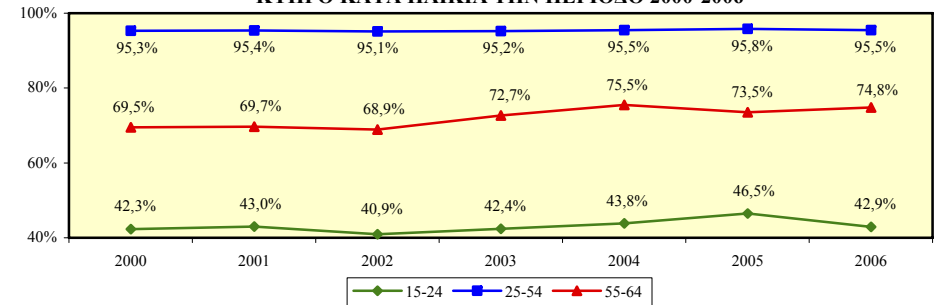
Το αμέσως χαμηλότερο ποσοστό συμμετοχής στην αγορά εργασίας του πληθυσμού 15-64 χρονών παρατηρείται στον πληθυσμό 55-64 χρονών. Το ποσοστό αυτό το 2000 βρισκόταν στο 51,2% ενώ το 2006 έφτασε στο 54,8%.

Το χαμηλότερο ποσοστό συμμετοχής στην αγορά εργασίας του πληθυσμού 15-64 χρονών βρίσκεται στον πληθυσμό 15-24 χρονών. Επισημαίνεται ότι το ποσοστό αυτό παρουσίασε αυξομειώσεις καθόλη τη διάρκεια της περιόδου.

² Το ποσοστό συμμετοχής στην αγορά εργασίας του πληθυσμού 15-64 χρονών κατά ηλικία υπολογίζεται με τη διαίρεση του αριθμού του οικονομικά ενεργού πληθυσμού (απασχολούμενοι + άνεργοι) συγκεκριμένης ηλικιακής ομάδας με τον αριθμό του πληθυσμού της ίδιας ηλικιακής ομάδας.

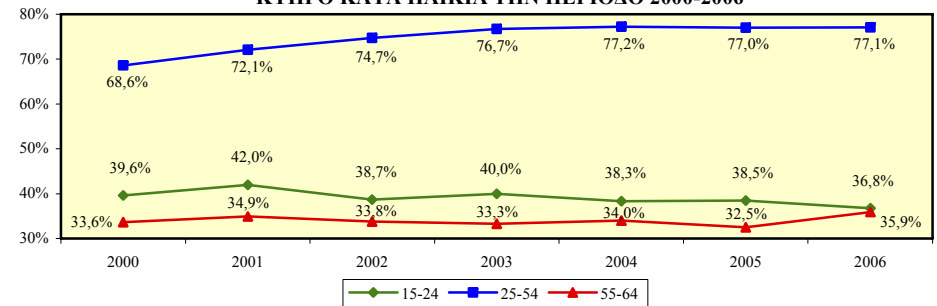
Το μεγαλύτερο με αισθητή διαφορά ποσοστό συμμετοχής στην αγορά εργασίας των ανδρών 15-64 χρονών εμφανίζεται στους άνδρες 25-54 χρονών. Το ποσοστό αυτό παρέμεινε σε σταθερά ψηλά επίπεδα καθόλη τη διάρκεια της περιόδου. Σημαντικό με διαχρονικά αξιόλογη άνοδο είναι επίσης το ποσοστό συμμετοχής των ανδρών 55-64 χρονών.

ΣΧΕΔΙΑΓΡΑΜΜΑ 3
ΠΟΣΟΣΤΟ ΣΥΜΜΕΤΟΧΗΣ ΣΤΗΝ ΑΓΟΡΑ ΕΡΓΑΣΙΑΣ ΑΝΔΡΙΚΟΥ ΠΛΗΘΥΣΜΟΥ 15-64 ΧΡΟΝΩΝ ΣΤΗΝ ΚΥΠΡΟ ΚΑΤΑ ΗΛΙΚΙΑ ΤΗΝ ΠΕΡΙΟΔΟ 2000-2006



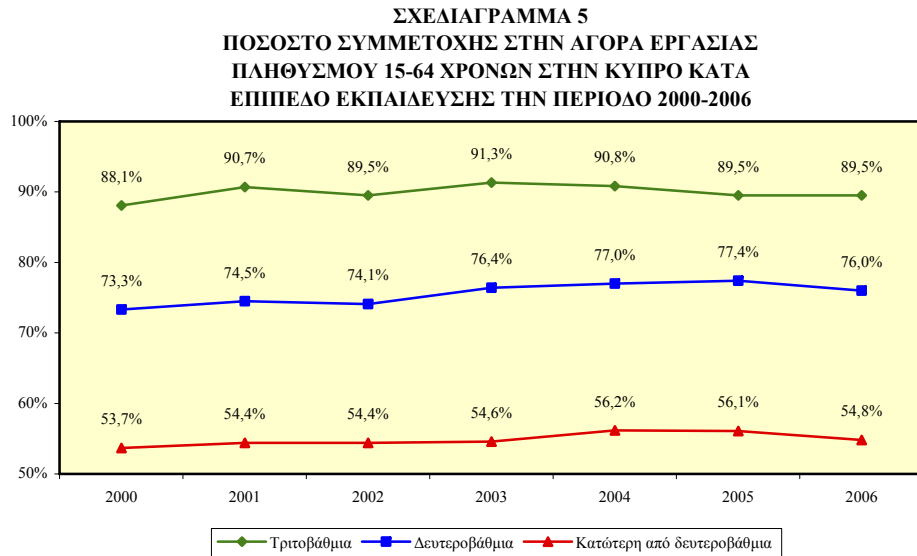
Το σημαντικότερο με μεγάλη διαφορά ποσοστό συμμετοχής στην αγορά εργασίας των γυναικών 15-64 χρονών εντοπίζεται στις γυναίκες 25-54 χρονών. Το ποσοστό αυτό σημείωσε σημαντική αύξηση και από 68,6% το 2000 ανήλθε στο 77,1% το 2006. Πολύ μικρότερα εμφανίζονται τα ποσοστά συμμετοχής των γυναικών 15-24 χρονών και 55-64 χρονών.

ΣΧΕΔΙΑΓΡΑΜΜΑ 4
ΠΟΣΟΣΤΟ ΣΥΜΜΕΤΟΧΗΣ ΣΤΗΝ ΑΓΟΡΑ ΕΡΓΑΣΙΑΣ ΓΥΝΑΙΚΕΙΟΥ ΠΛΗΘΥΣΜΟΥ 15-64 ΧΡΟΝΩΝ ΣΤΗΝ ΚΥΠΡΟ ΚΑΤΑ ΗΛΙΚΙΑ ΤΗΝ ΠΕΡΙΟΔΟ 2000-2006



ΠΟΣΟΣΤΑ ΣΥΜΜΕΤΟΧΗΣ ΣΤΗΝ ΑΓΟΡΑ ΕΡΓΑΣΙΑΣ ΠΛΗΘΥΣΜΟΥ 15-64 ΧΡΟΝΩΝ ΚΑΤΑ ΕΠΙΠΕΔΟ ΕΚΠΑΙΔΕΥΣΗΣ

Στην πληθυσμό 15-64 χρονών με τριτοβάθμια εκπαίδευση παρουσιάζεται το **ψηλότερο με αισθητή διαφορά ποσοστό συμμετοχής στην αγορά εργασίας**³. Επισημαίνεται όμως η πτωτική τάση που άρχισε να παρουσιάζει το ποσοστό αυτό από το 2003 (91,3%) μέχρι το 2006 (89,5%).

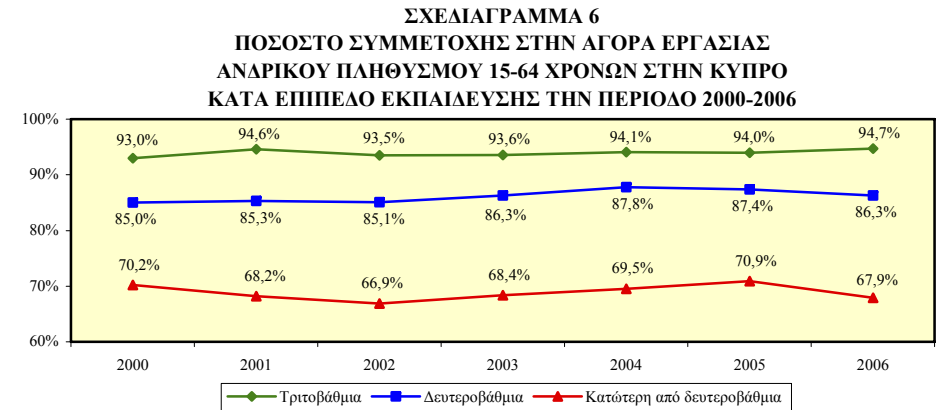


Αξιόλογο εμφανίζεται επίσης το **ποσοστό συμμετοχής στην αγορά εργασίας του πληθυσμού 15-64 χρονών με δευτεροβάθμια εκπαίδευση**. Το ποσοστό αυτό σημείωσε αξιόλογη άνοδο από το 2000 (73,3%) μέχρι το 2005 (77,4%) ενώ το 2006 μειώθηκε στο 76,0%.

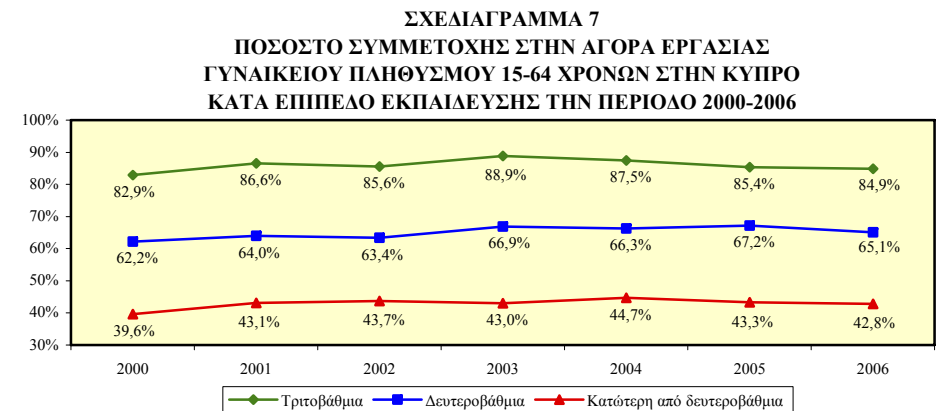
Το **χαμηλότερο ποσοστό συμμετοχής στην αγορά εργασίας** παρατηρείται στον πληθυσμό 15-64 χρονών με εκπαίδευση κατώτερη από δευτεροβάθμια. Επισημαίνεται ότι το ποσοστό αυτό παρέμεινε σε σχετικά χαμηλά επίπεδα καθόλη τη διάρκεια της περιόδου.

³ Το ποσοστό συμμετοχής στην αγορά εργασίας του πληθυσμού 15-64 χρονών κατά επίπεδο εκπαίδευσης υπολογίζεται με τη διαίρεση του αριθμού του οικονομικά ενεργού πληθυσμού (απασχολούμενοι + άνεργοι) 15-64 χρονών με συγκεκριμένο επίπεδο εκπαίδευσης με τον αριθμό του πληθυσμού 15-64 χρονών με το ίδιο επίπεδο εκπαίδευσης.

Το **μεγαλύτερο ποσοστό συμμετοχής στην αγορά εργασίας** παρατηρείται στους **άνδρες 15-64 χρονών με τριτοβάθμια εκπαίδευση**. Το ποσοστό αυτό παρουσιάζεται σε **σταθερά πολύ ψηλά επίπεδα** καθόλη τη διάρκεια της περιόδου. Σημαντικό είναι επίσης το ποσοστό συμμετοχής των ανδρών με δευτεροβάθμια εκπαίδευση.

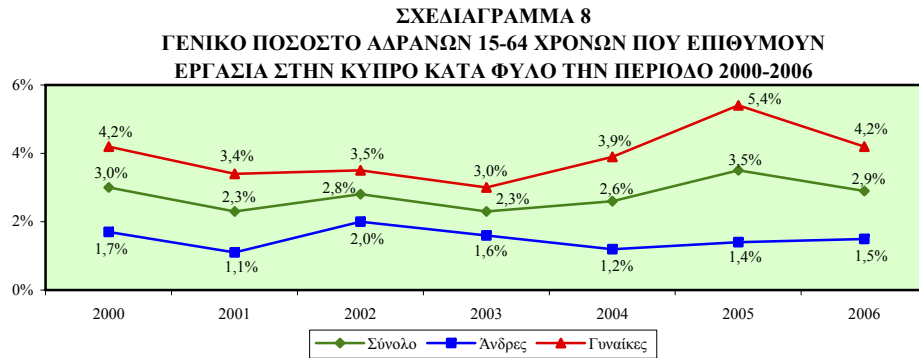


Το **σημαντικότερο με αισθητή διαφορά ποσοστό συμμετοχής στην αγορά εργασίας** συγκεντρώνεται στις **γυναίκες 15-64 χρονών με τριτοβάθμια εκπαίδευση**. Το ποσοστό αυτό είχε σημαντική άνοδο από το 2000 (82,9%) μέχρι το 2003 (88,9%) ενώ μέχρι το 2006 μειώθηκε αισθητά στο 84,9%. Αξιόλογο παρουσιάζεται επίσης το ποσοστό συμμετοχής των γυναικών με δευτεροβάθμια εκπαίδευση.



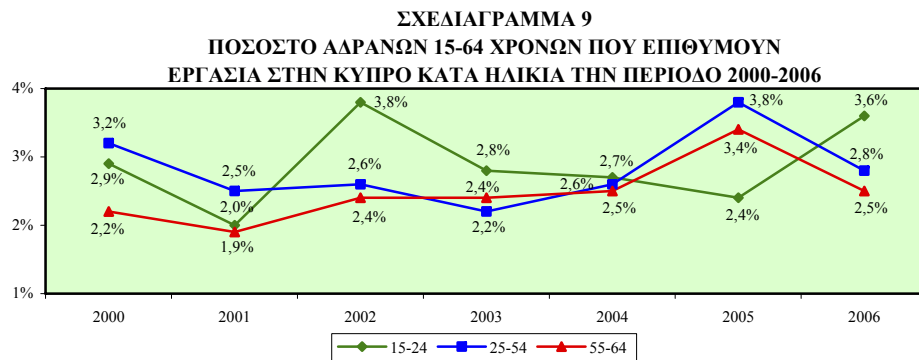
ΓΕΝΙΚΑ ΠΟΣΟΣΤΑ ΑΔΡΑΝΩΝ 15-64 ΧΡΟΝΩΝ ΠΟΥ ΕΠΙΘΥΜΟΥΝ ΕΡΓΑΣΙΑ

Το γενικό ποσοστό των αδρανών 15-64 χρονών που επιθυμούν εργασία⁴ βρίσκεται σε έκδηλα χαμηλά επίπεδα. Επισημαίνεται ότι το ποσοστό των αδρανών γυναικών που επιθυμούν εργασία είναι σημαντικά μεγαλύτερο από το αντίστοιχο ποσοστό των αδρανών ανδρών.



ΠΟΣΟΣΤΑ ΑΔΡΑΝΩΝ 15-64 ΧΡΟΝΩΝ ΠΟΥ ΕΠΙΘΥΜΟΥΝ ΕΡΓΑΣΙΑ ΚΑΤΑ ΗΛΙΚΙΑ

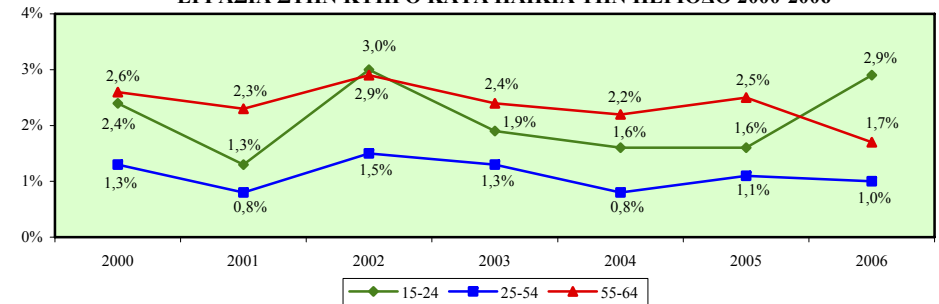
Τα σημαντικότερα ποσοστά αδρανών 15-64 χρονών που επιθυμούν εργασία παρατηρούνται στους αδρανείς 15-24 χρονών και 25-54 χρονών⁵.



⁴ Το γενικό ποσοστό των αδρανών 15-64 χρονών που επιθυμούν εργασία υπολογίζεται με τη διαίρεση του αριθμού των αδρανών 15-64 χρονών που επιθυμούν εργασία με τον αριθμό του πληθυσμού 15-64 χρονών.

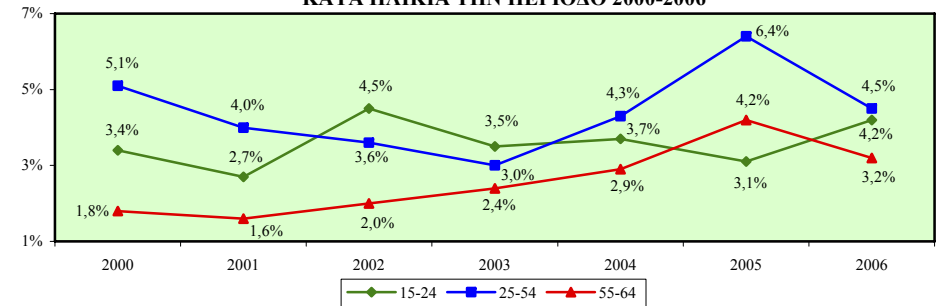
Το μεγαλύτερο ποσοστό των αδρανών ανδρών 15-64 χρονών που επιθυμούν εργασία παρατηρείται κατά κανόνα στους αδρανείς άνδρες 55-64 χρονών. Το αμέσως χαμηλότερο ποσοστό βρίσκεται κατά κανόνα στους αδρανείς άνδρες 15-24 χρονών ενώ σε πολύ χαμηλά επίπεδα κυμαίνεται το ποσοστό στους αδρανείς άνδρες 25-54 χρονών.

ΣΧΕΔΙΑΓΡΑΜΜΑ 10
ΠΟΣΟΣΤΟ ΑΔΡΑΝΩΝ ΑΝΔΡΩΝ 15-64 ΧΡΟΝΩΝ ΠΟΥ ΕΠΙΘΥΜΟΥΝ ΕΡΓΑΣΙΑ ΣΤΗΝ ΚΥΠΡΟ ΚΑΤΑ ΗΛΙΚΙΑ ΤΗΝ ΠΕΡΙΟΔΟ 2000-2006



Το σημαντικότερο ποσοστό των αδρανών γυναικών 15-64 χρονών που επιθυμούν εργασία, με εξαίρεση το 2002 και το 2003, εμφανίζεται στις αδρανείς γυναίκες 25-54 χρονών. Το αμέσως χαμηλότερο ποσοστό εντοπίζεται κατά κανόνα στις αδρανείς γυναίκες 15-24 χρονών ενώ αξιόλογη ανοδική τάση σημείωσε το ποσοστό στις αδρανείς γυναίκες 55-64 χρονών.

ΣΧΕΔΙΑΓΡΑΜΜΑ 11
ΠΟΣΟΣΤΟ ΑΔΡΑΝΩΝ ΓΥΝΑΙΚΩΝ 15-64 ΧΡΟΝΩΝ ΠΟΥ ΕΠΙΘΥΜΟΥΝ ΕΡΓΑΣΙΑ ΣΤΗΝ ΚΥΠΡΟ ΚΑΤΑ ΗΛΙΚΙΑ ΤΗΝ ΠΕΡΙΟΔΟ 2000-2006

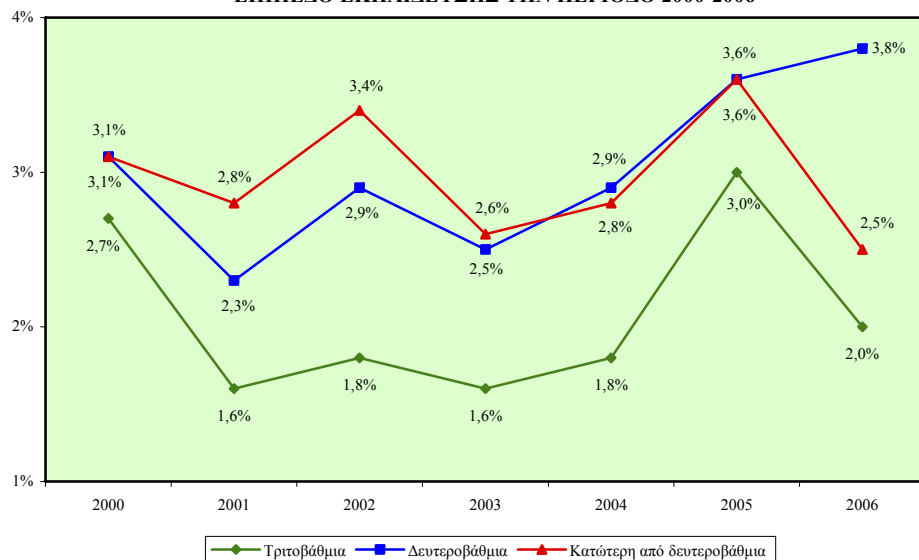


⁵ Το ποσοστό των αδρανών 15-64 χρονών που επιθυμούν εργασία κατά ηλικία υπολογίζεται με τη διαίρεση του αριθμού των αδρανών συγκεκριμένης ηλικιακής ομάδας που επιθυμούν εργασία με τον αριθμό του πληθυσμού της ίδιας ηλικιακής ομάδας.

ΠΟΣΟΣΤΑ ΑΔΡΑΝΩΝ 15-64 ΧΡΟΝΩΝ ΠΟΥ ΕΠΙΘΥΜΟΥΝ ΕΡΓΑΣΙΑ ΚΑΤΑ ΕΠΙΠΕΔΟ ΕΚΠΑΙΔΕΥΣΗΣ

Τα ψηλότερα ποσοστά των αδρανών 15-64 χρονών που επιθυμούν εργασία κατά την περίοδο 2000-2006 παρουσιάζονται στους αδρανείς με δευτεροβάθμια εκπαίδευση και στους αδρανείς με εκπαίδευση κατώτερη από δευτεροβάθμια⁶.

ΣΧΕΔΙΑΓΡΑΜΜΑ 12
ΠΟΣΟΣΤΟ ΑΔΡΑΝΩΝ 15-64 ΧΡΟΝΩΝ
ΠΟΥ ΕΠΙΘΥΜΟΥΝ ΕΡΓΑΣΙΑ ΣΤΗΝ ΚΥΠΡΟ ΚΑΤΑ
ΕΠΙΠΕΔΟ ΕΚΠΑΙΔΕΥΣΗΣ ΤΗΝ ΠΕΡΙΟΔΟ 2000-2006

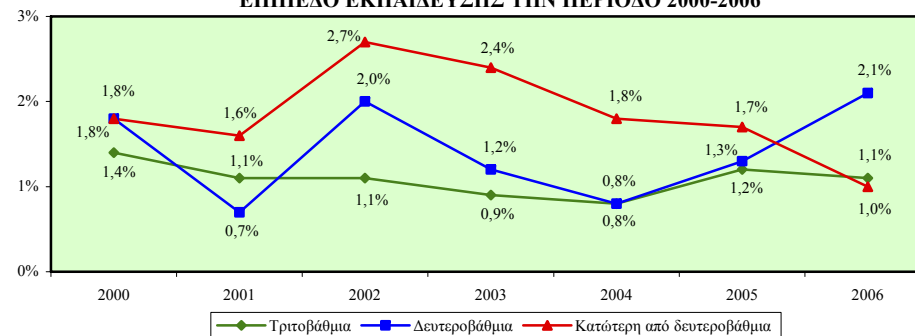


Σε πολύ χαμηλά επίπεδα βρίσκεται το ποσοστό των αδρανών με τριτοβάθμια εκπαίδευση που επιθυμούν εργασία. Το ποσοστό αυτό παρόλο που σημείωσε αξιόλογη αύξηση από το 2004 (1,8%) μέχρι το 2005 (3,0%) είχε στη συνέχεια σημαντική μείωση πέφτοντας στο 2,0% το 2006.

⁶ Το ποσοστό των αδρανών 15-64 χρονών που επιθυμούν εργασία κατά επίπεδο εκπαίδευσης υπολογίζεται με τη διαίρεση του αριθμού των αδρανών 15-64 χρονών με συγκεκριμένο επίπεδο εκπαίδευσης που επιθυμούν εργασία με τον αριθμό του πληθυσμού 15-64 χρονών με το ίδιο επίπεδο εκπαίδευσης.

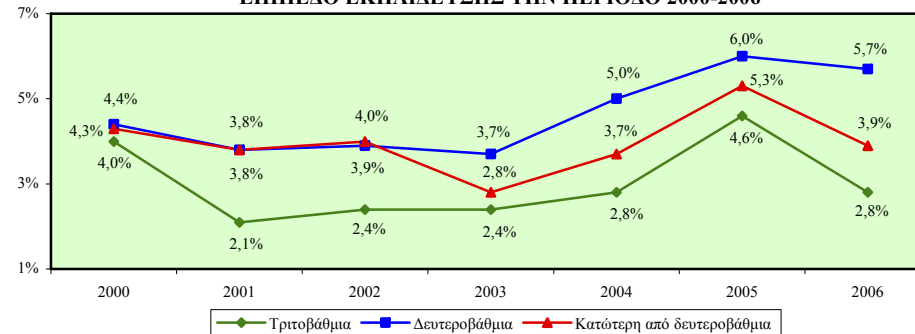
Το ψηλότερο ποσοστό των αδρανών ανδρών 15-64 χρονών που επιθυμούν εργασία, με εξαίρεση το 2006, βρίσκεται στους αδρανείς άνδρες με εκπαίδευση κατώτερη από δευτεροβάθμια. Επισημαίνεται όμως η μεγάλη πτώση του από το 2002 (2,7%) μέχρι το 2006 (1,0%).

ΣΧΕΔΙΑΓΡΑΜΜΑ 13
ΠΟΣΟΣΤΟ ΑΔΡΑΝΩΝ ΑΝΑΡΩΝ 15-64 ΧΡΟΝΩΝ
ΠΟΥ ΕΠΙΘΥΜΟΥΝ ΕΡΓΑΣΙΑ ΣΤΗΝ ΚΥΠΡΟ ΚΑΤΑ
ΕΠΙΠΕΔΟ ΕΚΠΑΙΔΕΥΣΗΣ ΤΗΝ ΠΕΡΙΟΔΟ 2000-2006



Το σημαντικότερο ποσοστό των αδρανών γυναικών 15-64 χρονών που επιθυμούν εργασία, με εξαίρεση το 2002, βρίσκεται στις αδρανείς γυναίκες με δευτεροβάθμια εκπαίδευση. Το ποσοστό αυτό σημείωσε αύξηση από το 2000 (4,4%) μέχρι το 2006 (5,7%).

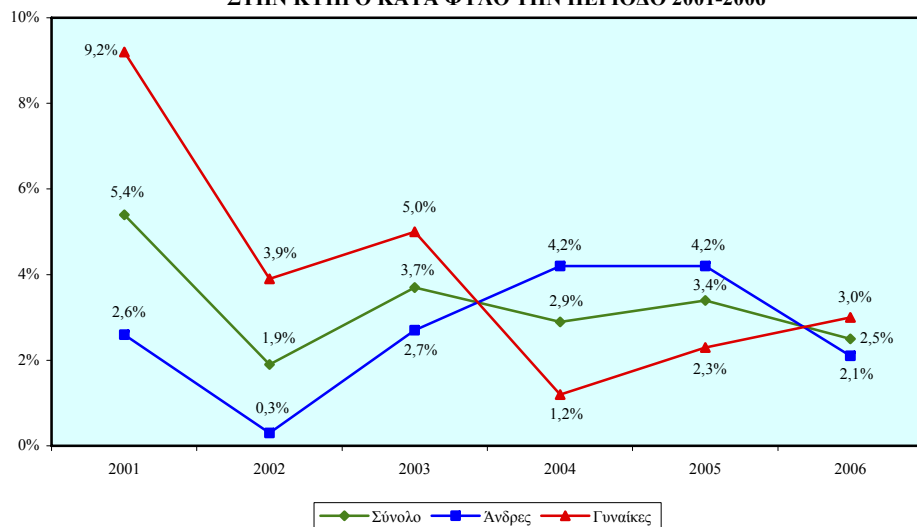
ΣΧΕΔΙΑΓΡΑΜΜΑ 14
ΠΟΣΟΣΤΟ ΑΔΡΑΝΩΝ ΓΥΝΑΙΚΩΝ 15-64 ΧΡΟΝΩΝ
ΠΟΥ ΕΠΙΘΥΜΟΥΝ ΕΡΓΑΣΙΑ ΣΤΗΝ ΚΥΠΡΟ ΚΑΤΑ
ΕΠΙΠΕΔΟ ΕΚΠΑΙΔΕΥΣΗΣ ΤΗΝ ΠΕΡΙΟΔΟ 2000-2006



ΡΥΘΜΟΙ ΜΕΤΑΒΟΛΗΣ ΑΠΑΣΧΟΛΟΥΜΕΝΟΥ ΠΛΗΘΥΣΜΟΥ 15+ ΧΡΟΝΩΝ

Ο γενικός ρυθμός αύξησης του απασχολούμενου πληθυσμού 15+ χρονών⁷ κυμαίνεται σε αξιολογικά επίπεδα. Επισημαίνεται ότι ο ρυθμός αυτός παρουσίασε αυξομειώσεις κατά τη διάρκεια της περιόδου 2001-2006 με την καλύτερη επίδοση να σημειώνεται το 2001 (5,4%) και την χειρότερη επίδοση το 2002 (1,9%).

ΣΧΕΔΙΑΓΡΑΜΜΑ 15
ΓΕΝΙΚΟΣ ΡΥΘΜΟΣ ΜΕΤΑΒΟΛΗΣ
ΑΠΑΣΧΟΛΟΥΜΕΝΟΥ ΠΛΗΘΥΣΜΟΥ 15+ ΧΡΟΝΩΝ
ΣΤΗΝ ΚΥΠΡΟ ΚΑΤΑ ΦΥΛΟ ΤΗΝ ΠΕΡΙΟΔΟ 2001-2006



Ο γενικός ρυθμός αύξησης των απασχολούμενων γυναικών 15+ χρονών, με εξαίρεση το 2004 και το 2005, παρουσιάζεται σε ψηλότερα επίπεδα από τον αντίστοιχο ρυθμό των απασχολούμενων ανδρών. Επισημαίνονται οι ψηλοί ρυθμοί αύξησης που παρατηρήθηκαν στις απασχολούμενες γυναίκες το 2001 (9,2%) και το 2003 (5,0%) ενώ στους απασχολούμενους άνδρες ψηλοί ρυθμοί αύξησης εμφανίστηκαν το 2004 (4,2%) και το 2005 (4,2%).

⁷ Ο γενικός ρυθμός μεταβολής του απασχολούμενου πληθυσμού 15+ χρονών υπολογίζεται με τη διαίρεση της ετήσιας μεταβολής του αριθμού των απασχολούμενων 15+ χρονών με τον αριθμό των απασχολούμενων 15+ χρονών του προηγούμενου χρόνου.

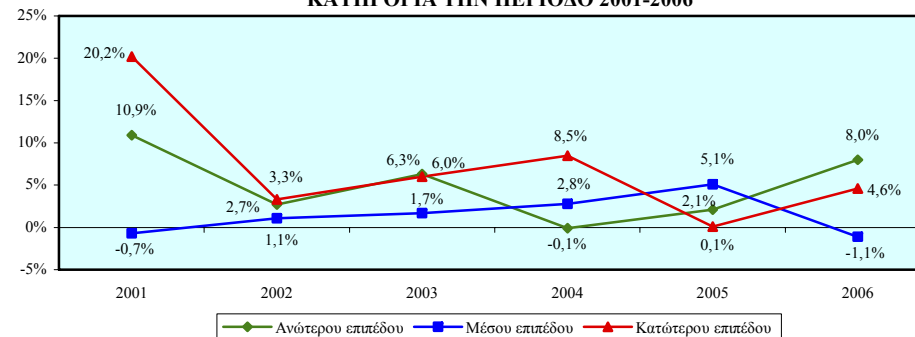
Ο ρυθμός μεταβολής των απασχολούμενων 15+ χρονών στον τριτογενή τομέα εμφανίστηκε θετικός καθόλη τη διάρκεια της περιόδου. Αναφορικά με το δευτερογενή τομέα επισημαίνονται οι ψηλοί ρυθμοί αύξησης το 2001 (5,0%), το 2004 (5,1%) και το 2005 (8,6%) ενώ στον πρωτογενή τομέα υπήρξαν μεγάλες διακυμάνσεις.

ΣΧΕΔΙΑΓΡΑΜΜΑ 16
ΡΥΘΜΟΣ ΜΕΤΑΒΟΛΗΣ ΑΠΑΣΧΟΛΟΥΜΕΝΟΥ ΠΛΗΘΥΣΜΟΥ
15+ ΧΡΟΝΩΝ ΣΤΗΝ ΚΥΠΡΟ ΚΑΤΑ ΕΥΡΥ ΤΟΜΕΑ ΟΙΚΟΝΟΜΙΚΗΣ
ΔΡΑΣΤΗΡΙΟΤΗΤΑΣ ΤΗΝ ΠΕΡΙΟΔΟ 2001-2006



Ο ρυθμός μεταβολής των απασχολούμενων 15+ χρονών στα επαγγέλματα ανώτερου επιπέδου, με εξαίρεση το 2004, εμφανίστηκε θετικός καθόλη τη διάρκεια της περιόδου. Σε ψηλά επίπεδα, με εξαίρεση το 2005, κυμαίνεται επίσης ο ρυθμός αύξησης στα επαγγέλματα κατώτερου επιπέδου ενώ στα επαγγέλματα μέσου επιπέδου σημειώνονται κατά κανόνα μικρότεροι ρυθμοί.

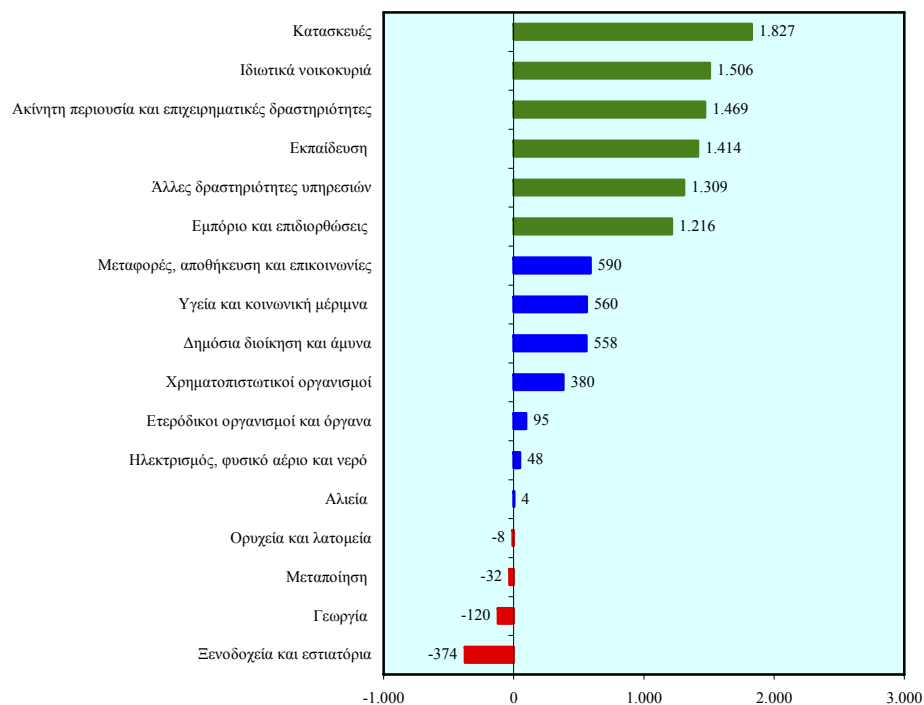
ΣΧΕΔΙΑΓΡΑΜΜΑ 17
ΡΥΘΜΟΣ ΜΕΤΑΒΟΛΗΣ ΑΠΑΣΧΟΛΟΥΜΕΝΟΥ ΠΛΗΘΥΣΜΟΥ
15+ ΧΡΟΝΩΝ ΣΤΗΝ ΚΥΠΡΟ ΚΑΤΑ ΕΥΡΕΙΑ ΕΠΑΓΓΕΛΜΑΤΙΚΗ
ΚΑΤΗΓΟΡΙΑ ΤΗΝ ΠΕΡΙΟΔΟ 2001-2006



ΜΕΣΗ ΕΤΗΣΙΑ ΑΡΙΘΜΗΤΙΚΗ ΜΕΤΑΒΟΛΗ ΑΠΑΣΧΟΛΟΥΜΕΝΟΥ ΠΛΗΘΥΣΜΟΥ 15+ ΧΡΟΝΩΝ ΚΑΤΑ ΤΟΜΕΑ ΟΙΚΟΝΟΜΙΚΗΣ ΔΡΑΣΤΗΡΙΟΤΗΤΑΣ

Στον τομέα των Κατασκευών εντοπίζεται η μεγαλύτερη αριθμητική αύξηση των απασχολουμένων 15+ χρονών (1.827 άτομα το χρόνο) μέσα στην περίοδο 2000-2006. Σημαντικές αυξήσεις παρουσιάζουν επίσης τα Ιδιωτικά νοικοκυριά, η Ακίνητη περιουσία και επιχειρηματικές δραστηριότητες, η Εκπαίδευση, οι Άλλες δραστηριότητες υπηρεσιών καθώς και το Εμπόριο και επιδιορθώσεις.

ΣΧΕΔΙΑΓΡΑΜΜΑ 18
ΜΕΣΗ ΕΤΗΣΙΑ ΑΡΙΘΜΗΤΙΚΗ ΜΕΤΑΒΟΛΗ ΑΠΑΣΧΟΛΟΥΜΕΝΟΥ
ΠΛΗΘΥΣΜΟΥ 15+ ΧΡΟΝΩΝ ΚΑΤΑ ΤΟΜΕΑ ΟΙΚΟΝΟΜΙΚΗΣ
ΔΡΑΣΤΗΡΙΟΤΗΤΑΣ ΣΤΗΝ ΚΥΠΡΟ ΤΗΝ ΠΕΡΙΟΔΟ 2000-2006

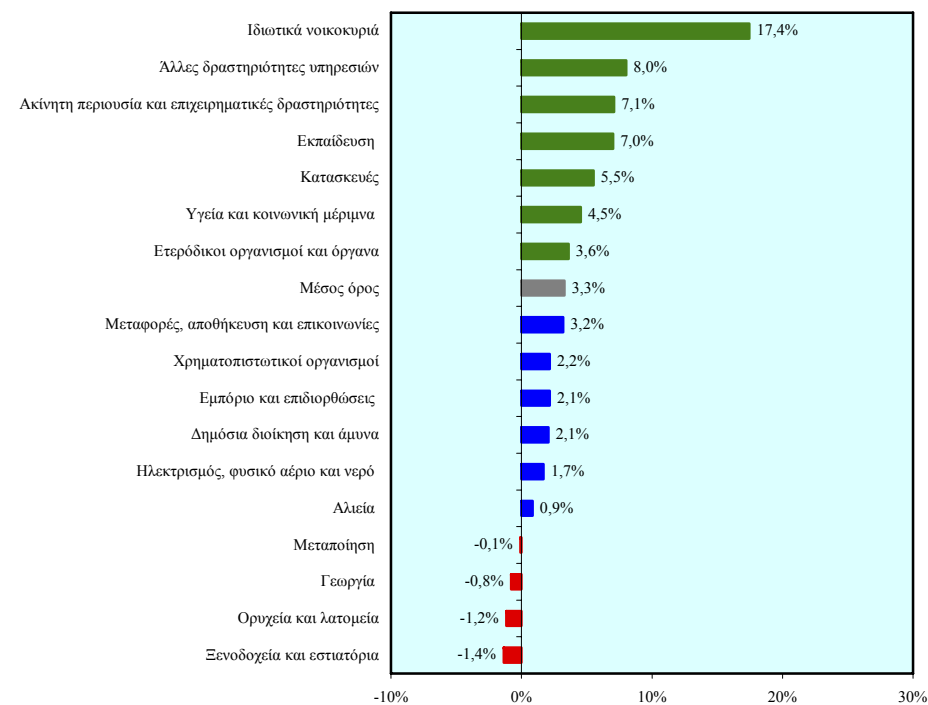


Επισημαίνεται ότι η συνολική μέση ετήσια αριθμητική μεταβολή των απασχολουμένων 15+ χρονών ανήλθε στα 10.441 άτομα.

ΜΕΣΟΣ ΕΤΗΣΙΟΣ ΡΥΘΜΟΣ ΜΕΤΑΒΟΛΗΣ ΑΠΑΣΧΟΛΟΥΜΕΝΟΥ ΠΛΗΘΥΣΜΟΥ 15+ ΧΡΟΝΩΝ ΚΑΤΑ ΤΟΜΕΑ ΟΙΚΟΝΟΜΙΚΗΣ ΔΡΑΣΤΗΡΙΟΤΗΤΑΣ

Στον τομέα των Ιδιωτικών νοικοκυριών παρουσιάζεται ο μεγαλύτερος με σημαντική διαφορά ρυθμός αύξησης των απασχολουμένων 15+ χρονών (17,4% το χρόνο) μέσα στην περίοδο 2000-2006. Σημαντικό ρυθμό αύξησης εμφανίζουν επίσης οι Άλλες δραστηριότητες υπηρεσιών, η Ακίνητη περιουσία και επιχειρηματικές δραστηριότητες, η Εκπαίδευση, οι Κατασκευές καθώς και η Υγεία και κοινωνική μέριμνα.

ΣΧΕΔΙΑΓΡΑΜΜΑ 19
ΜΕΣΟΣ ΕΤΗΣΙΟΣ ΡΥΘΜΟΣ ΜΕΤΑΒΟΛΗΣ ΑΠΑΣΧΟΛΟΥΜΕΝΟΥ
ΠΛΗΘΥΣΜΟΥ 15+ ΧΡΟΝΩΝ ΚΑΤΑ ΤΟΜΕΑ ΟΙΚΟΝΟΜΙΚΗΣ
ΔΡΑΣΤΗΡΙΟΤΗΤΑΣ ΣΤΗΝ ΚΥΠΡΟ ΤΗΝ ΠΕΡΙΟΔΟ 2000-2006

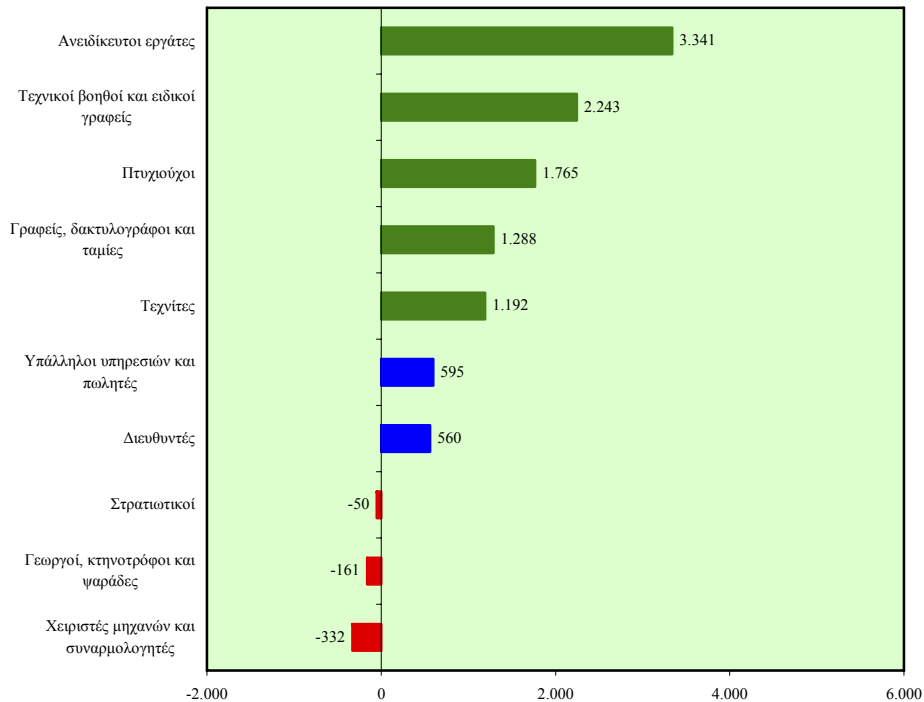


Επισημαίνεται ότι ο μέσος όρος του ετήσιου ρυθμού μεταβολής των απασχολουμένων 15+ χρονών ανήλθε στο 3,3%.

**ΜΕΣΗ ΕΤΗΣΙΑ ΑΡΙΘΜΗΤΙΚΗ ΜΕΤΑΒΟΛΗ
ΑΠΑΣΧΟΛΟΥΜΕΝΟΥ ΠΛΗΘΥΣΜΟΥ 15+ ΧΡΟΝΩΝ
ΚΑΤΑ ΕΠΑΓΓΕΛΜΑΤΙΚΗ ΚΑΤΗΓΟΡΙΑ**

Στην επαγγελματική κατηγορία των Ανειδίκευτων εργατών εντοπίζεται η μεγαλύτερη με αισθητή διαφορά αριθμητική αύξηση των απασχολούμενων 15+ χρονών (3.341 άτομα το χρόνο) μέσα στην περίοδο 2000-2006. Σημαντικές αυξήσεις εμφανίζονται επίσης στους Τεχνικούς βοηθούς και ειδικούς γραφείας, στους Πτυχιούχους, στους Γραφείας, δακτυλογράφους και ταμίες καθώς και στους Τεχνίτες.

ΣΧΕΔΙΑΓΡΑΜΜΑ 20
ΜΕΣΗ ΕΤΗΣΙΑ ΑΡΙΘΜΗΤΙΚΗ ΜΕΤΑΒΟΛΗ ΑΠΑΣΧΟΛΟΥΜΕΝΟΥ ΠΛΗΘΥΣΜΟΥ 15+ ΧΡΟΝΩΝ ΚΑΤΑ ΕΠΑΓΓΕΛΜΑΤΙΚΗ ΚΑΤΗΓΟΡΙΑ ΣΤΗΝ ΚΥΠΡΟ ΤΗΝ ΠΕΡΙΟΔΟ 2000-2006

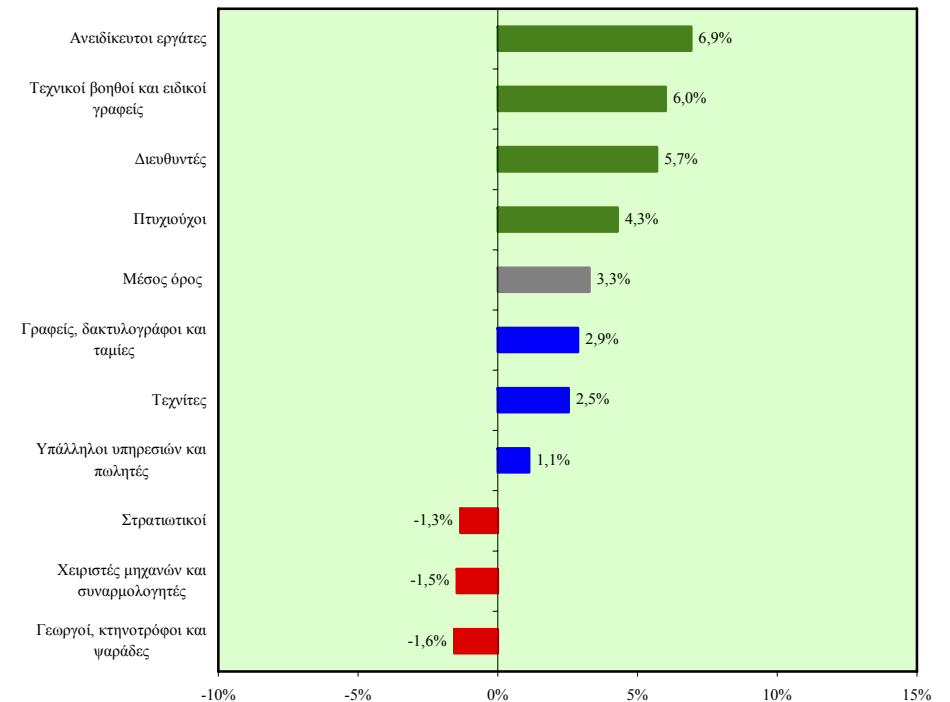


Επισημαίνεται ότι η συνολική μέση ετήσια αριθμητική μεταβολή των απασχολούμενων 15+ χρονών ανήλθε στα 10.441 άτομα.

**ΜΕΣΟΣ ΕΤΗΣΙΟΣ ΡΥΘΜΟΣ ΜΕΤΑΒΟΛΗΣ
ΑΠΑΣΧΟΛΟΥΜΕΝΟΥ ΠΛΗΘΥΣΜΟΥ 15+ ΧΡΟΝΩΝ
ΚΑΤΑ ΕΠΑΓΓΕΛΜΑΤΙΚΗ ΚΑΤΗΓΟΡΙΑ**

Στην επαγγελματική κατηγορία των Ανειδίκευτων εργατών εμφανίζεται ο μεγαλύτερος ρυθμός αύξησης των απασχολούμενων 15+ χρονών (6,9% το χρόνο) μέσα στην περίοδο 2000-2006. Σημαντικός παρουσιάζεται επίσης ο ρυθμός αύξησης που παρατηρείται στους Τεχνικούς βοηθούς και ειδικούς γραφείας, στους Διευθυντές και στους Πτυχιούχους.

ΣΧΕΔΙΑΓΡΑΜΜΑ 21
ΜΕΣΟΣ ΕΤΗΣΙΟΣ ΡΥΘΜΟΣ ΜΕΤΑΒΟΛΗΣ ΑΠΑΣΧΟΛΟΥΜΕΝΟΥ ΠΛΗΘΥΣΜΟΥ 15+ ΧΡΟΝΩΝ ΚΑΤΑ ΕΠΑΓΓΕΛΜΑΤΙΚΗ ΚΑΤΗΓΟΡΙΑ ΣΤΗΝ ΚΥΠΡΟ ΤΗΝ ΠΕΡΙΟΔΟ 2000-2006



Επισημαίνεται ότι ο μέσος όρος του ετήσιου ρυθμού μεταβολής των απασχολούμενων 15+ χρονών ανήλθε στο 3,3%.

ΜΕΛΕΤΕΣ ΔΙΑΧΡΟΝΙΚΩΝ ΤΑΣΕΩΝ ΔΕΙΚΤΩΝ ΑΝΘΡΩΠΙΝΟΥ ΔΥΝΑΜΙΚΟΥ ΣΤΗΝ ΚΥΠΡΟ 2000-2006

Οι διαχρονικές τάσεις των δεικτών ανθρώπινου δυναμικού στην Κύπρο κατά την περίοδο 2000-2006 παρουσιάζονται αναλυτικά σε **πέντε ξεχωριστές αλλά αλληλοσυμπληρούμενες μελέτες**.

