

Προβλέψεις Αναγκών Απασχόλησης σε Μέσου Επιπέδου Επαγγέλματα στην Κύπρο

2008-2018



Αρχή Ανάπτυξης
Ανθρώπινου
Δυναμικού
Κύπρου

**ΠΡΟΒΛΕΨΕΙΣ ΑΝΑΓΚΩΝ ΑΠΑΣΧΟΛΗΣΗΣ
ΣΕ ΜΕΣΟΥ ΕΠΙΠΕΔΟΥ ΕΠΑΓΓΕΛΜΑΤΑ
ΣΤΗΝ ΚΥΠΡΟ 2008 - 2018**

ΔΙΕΥΘΥΝΣΗ ΕΡΕΥΝΑΣ ΚΑΙ ΠΡΟΓΡΑΜΜΑΤΙΣΜΟΥ

ΑΡΧΗ ΑΝΑΠΤΥΞΗΣ ΑΝΘΡΩΠΙΝΟΥ ΔΥΝΑΜΙΚΟΥ

ΔΕΚΕΜΒΡΙΟΣ 2007

Επιμέλεια Έκδοσης

Χριστάκης Χριστοφή, *Λειτουργός Α'*

Ηλεκτρονική Επεξεργασία των Στοιχείων

Κυριάκος Κυριάκου, *Λειτουργός Ανθρώπινου Δυναμικού 1^{ης} Τάξης*

Στέλλα Τομάζου, *Έκτακτη Λειτουργός Ανθρώπινου Δυναμικού*

Ευτυχία Κωνσταντινίδου, *Έκτακτη Λειτουργός Ανθρώπινου Δυναμικού*

Συνεργασία με Στατιστική Υπηρεσία

Αλέκος Αγαθαγγέλου, *Πρώτος Λειτουργός Στατιστικής*

Ελένη Χριστοδουλίδου, *Λειτουργός Στατιστικής*

Συντονισμός

Γιάννης Μουρουζίδης, *Ανώτερος Λειτουργός Ανθρώπινου Δυναμικού*

Γενική ευθύνη

Δρ. Γιώργος Όξινος, *Διευθυντής Έρευνας και Προγραμματισμού*

.....
Αναδημοσίευση μέρους ή ολόκληρου του ενημερωτικού εντύπου επιτρέπεται νοουμένου ότι αναφέρεται η πηγή.

ΠΡΟΟΙΜΙΟ

Αποστολή της Αρχής Ανάπτυξης Ανθρώπινου Δυναμικού (ΑνΑΔ) είναι η προγραμματισμένη και συστηματική κατάρτιση και ανάπτυξη του ανθρώπινου δυναμικού της Κύπρου. Συναισθανόμενη την ευθύνη αυτή και αξιοποιώντας την πολύχρονη εμπειρία της σε θέματα αγοράς εργασίας, η ΑνΑΔ συστηματικά παρακολουθεί τις διαχρονικές τάσεις απασχόλησης, διενεργεί προβλέψεις για τη μελλοντική κατάσταση και προβαίνει στη λήψη των κατάλληλων διορθωτικών μέτρων, που εμπίπτουν στη σφαίρα των αρμοδιοτήτων της.

Η περιοδική παροχή μακροχρόνιων προβλέψεων για την απασχόληση σε τομείς οικονομικής δραστηριότητας και σε επαγγέλματα για δεκαετή περίοδο αποτελεί καθιερωμένη πια δραστηριότητα της ΑνΑΔ. Στο πλαίσιο αυτό η ΑνΑΔ προχώρησε στη διενέργεια προβλέψεων για τις ανάγκες απασχόλησης σε 43 τομείς οικονομικής δραστηριότητας και 200 περίπου επαγγέλματα της κυπριακής οικονομίας, οι οποίες καλύπτουν τη δεκαετία 2008-2018 και περιέχονται σε 3 ξεχωριστές αλλά αλληλοσυμπληρούμενες εκδόσεις.

Η παρούσα μελέτη περιέχει προβλέψεις τόσο για την απασχόληση και τις αναπτυξιακές ανάγκες όσο και για τις μόνιμες αποχωρήσεις που θα υπάρξουν σε 90 επαγγέλματα μέσου επιπέδου κατά την περίοδο 2008-2018. Αυτά είναι επαγγέλματα τα οποία αφορούν τις επαγγελματικές κατηγορίες των Γραφών, δακτυλογράφων και ταμιών, των Υπαλλήλων υπηρεσιών και πωλητών, των Γεωργών, κτηνοτρόφων και ψαράδων, των Τεχνιτών καθώς και των Χειριστών μηχανών και συναρμολογητών.

Οι προβλέψεις των αναγκών απασχόλησης σε επαγγέλματα μέσου επιπέδου οι οποίες καλύπτουν τη δεκαετή περίοδο 2008-2018 αναμένεται ότι θα αξιοποιηθούν από πολλές δημόσιες και ιδιωτικές υπηρεσίες και φορείς, από τα άτομα που ασχολούνται με το ευρύ θέμα του προγραμματισμού του ανθρώπινου δυναμικού και την επαγγελματική καθοδήγηση των νέων και από το κοινό γενικότερα. Ιδιαίτερα σημαντική εκτιμάται ότι θα είναι η αξιοποίηση της μελέτης από τους μαθητές και τους γονείς σε σχέση με τη διαδικασία επιλογής επαγγελματικής σταδιοδρομίας.

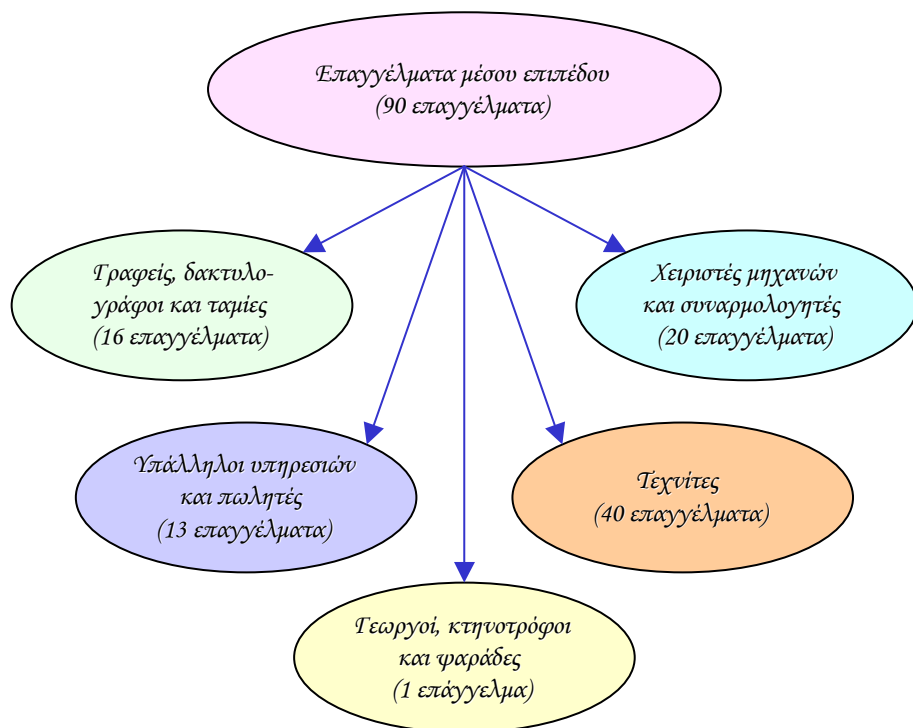
Στην ολοκλήρωση της μελέτης και με σκοπό την παροχή των αναγκαίων στατιστικών στοιχείων ήταν σημαντική η συνεργασία με αρμόδιους Λειτουργούς της Στατιστικής Υπηρεσίας, η βοήθεια των οποίων υπήρξε ανεκτίμητη και η ΑνΑΔ τους εκφράζει δημόσια τις ευχαριστίες της.

ΣΚΟΠΟΣ ΤΗΣ ΜΕΛΕΤΗΣ

Βασική επιδίωξη της μελέτης είναι η **πρόβλεψη των συνολικών αναγκών απασχόλησης σε μέσου επιπέδου επαγγέλματα κατά την περίοδο 2008-2018**. Αυτό επιτυγχάνεται μέσα από την πρόβλεψη των αναπτυξιακών αναγκών απασχόλησης και των αναγκών απασχόλησης λόγω αποχωρήσεων σε κάθε ένα από τα επαγγέλματα μέσου επιπέδου.

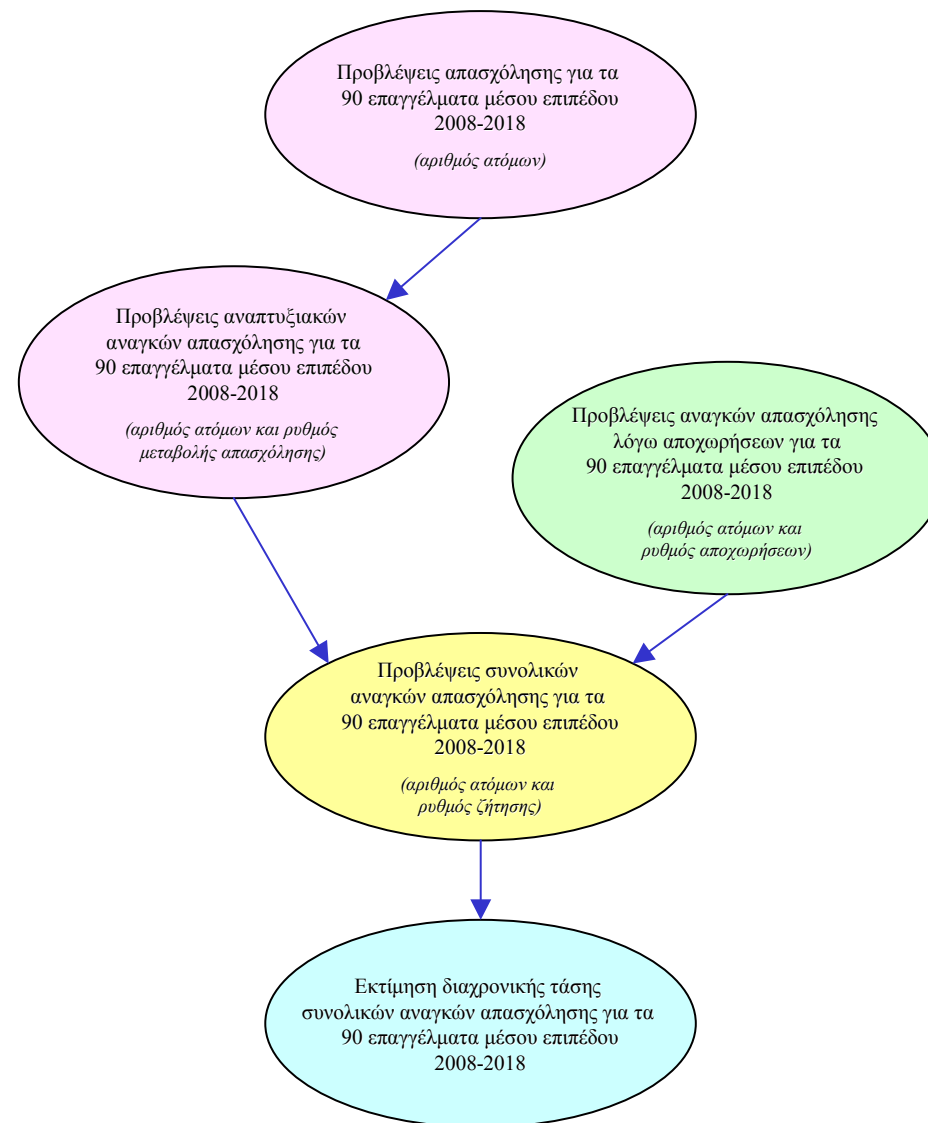
ΕΚΤΑΣΗ ΤΗΣ ΜΕΛΕΤΗΣ

Στη μελέτη διενεργούνται **προβλέψεις** τόσο για την **απασχόληση** και τις **αναπτυξιακές ανάγκες** όσο και για τις **μόνιμες αποχωρήσεις** που θα υπάρξουν **σε 90 επαγγέλματα μέσου επιπέδου** κατά την περίοδο 2008-2018. Αυτά είναι επαγγέλματα τα οποία αφορούν τις επαγγελματικές κατηγορίες των **Γραφείων, δακτυλογράφων και ταμιών**, των **Υπαλλήλων υπηρεσιών και πωλητών**, των **Γεωργών, κτηνοτρόφων και ψαράδων**, των **Τεχνιτών** καθώς και των **Χειριστών μηχανών και συναρμολογητών**.



ΜΕΘΟΔΟΛΟΓΙΑ

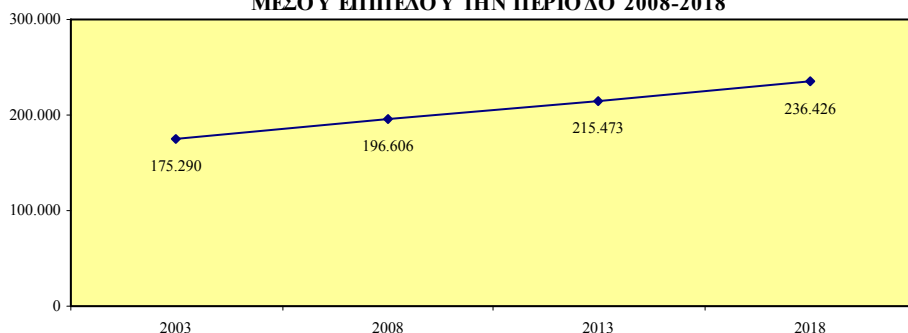
Η μεθοδολογία χωρίζεται σε **στάδια**, τα οποία σε συνδυασμό παρέχουν τις τελικές προβλέψεις των συνολικών αναγκών απασχόλησης στα **90 επαγγέλματα μέσου επιπέδου**.



ΠΡΟΒΛΕΨΕΙΣ ΑΠΑΣΧΟΛΗΣΗΣ ΣΤΑ ΜΕΣΟΥ ΕΠΙΠΕΔΟΥ ΕΠΑΓΓΕΛΜΑΤΑ

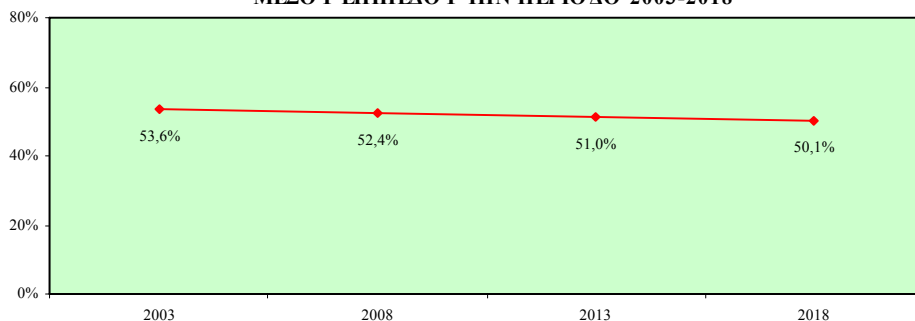
Οι απασχολούμενοι στα επαγγέλματα μέσου επιπέδου προβλέπεται ότι θα παρουσιάσουν **αύξηση** την περίοδο **2008-2018**. Συγκεκριμένα, το **2008** ο αριθμός τους υπολογίζεται να φτάσει στις **196.606 άτομα** και το **2018** στις **236.426 άτομα** με **αύξηση 20,3%**. Επισημαίνεται ότι η πλειοψηφία των απασχολουμένων θα εξακολουθήσει να συγκεντρώνεται στα μέσου επιπέδου επαγγέλματα.

ΣΧΕΔΙΑΓΡΑΜΜΑ 1
ΠΡΟΒΛΕΨΕΙΣ ΑΠΑΣΧΟΛΗΣΗΣ ΣΤΑ ΕΠΑΓΓΕΛΜΑΤΑ
ΜΕΣΟΥ ΕΠΙΠΕΔΟΥ ΤΗΝ ΠΕΡΙΟΔΟ 2008-2018



Σε αντίθεση με τον αριθμό των απασχολουμένων, **μείωση** εκτιμάται ότι θα σημειώσει το **μερίδιο των απασχολουμένων στα επαγγέλματα μέσου επιπέδου**. Το **2008** θα αποτελούν το **52,4%** της συνολικής απασχόλησης ενώ το **2018** το μερίδιό τους θα μειωθεί στο **50,1%**.

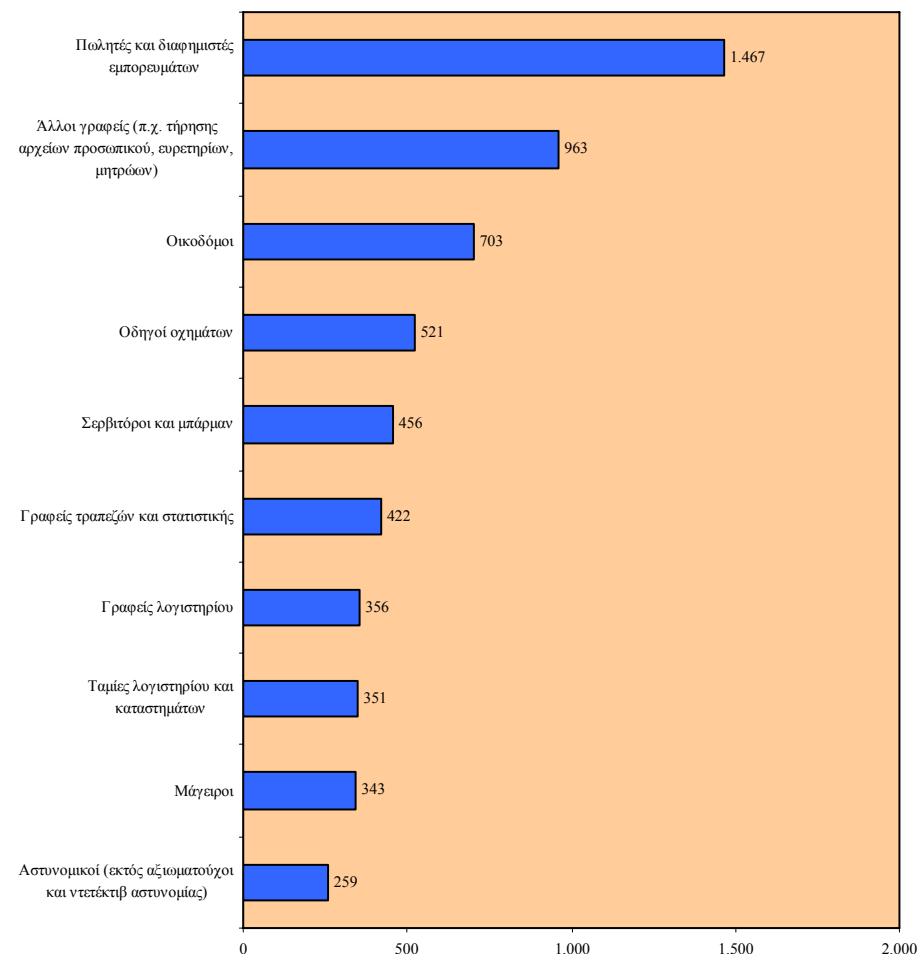
ΣΧΕΔΙΑΓΡΑΜΜΑ 2
ΜΕΡΙΔΙΟ ΑΠΑΣΧΟΛΟΥΜΕΝΩΝ ΣΤΑ ΕΠΑΓΓΕΛΜΑΤΑ
ΜΕΣΟΥ ΕΠΙΠΕΔΟΥ ΤΗΝ ΠΕΡΙΟΔΟ 2003-2018



ΤΑ 10 ΕΠΑΓΓΕΛΜΑΤΑ ΜΕΣΟΥ ΕΠΙΠΕΔΟΥ ΜΕ ΤΙΣ ΜΕΓΑΛΥΤΕΡΕΣ ΑΝΑΓΚΕΣ ΑΠΑΣΧΟΛΗΣΗΣ

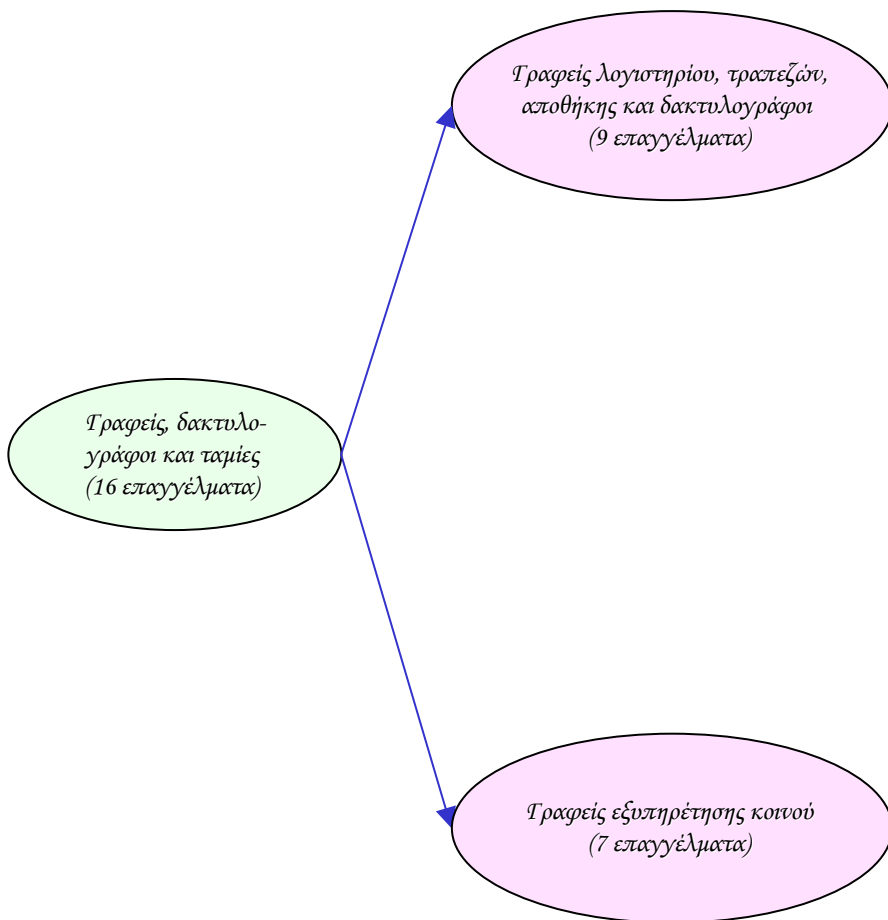
Από τα επαγγέλματα μέσου επιπέδου που προβλέπεται να παρουσιάσουν τις **σημαντικότερες ετήσιες συνολικές ανάγκες απασχόλησης** την περίοδο **2008-2018**, **4** ανήκουν στους **Υπαλλήλους υπηρεσιών και πωλητές** και **4** στους **Γραφείς, δακτυλογράφους και ταμίες**.

ΣΧΕΔΙΑΓΡΑΜΜΑ 3
ΤΑ 10 ΕΠΑΓΓΕΛΜΑΤΑ ΜΕΣΟΥ ΕΠΙΠΕΔΟΥ ΜΕ ΤΙΣ ΜΕΓΑΛΥΤΕΡΕΣ
ΜΕΣΕΣ ΕΤΗΣΙΕΣ ΣΥΝΟΛΙΚΕΣ ΑΝΑΓΚΕΣ ΑΠΑΣΧΟΛΗΣΗΣ
ΤΗΝ ΠΕΡΙΟΔΟ 2008-2018



ΠΡΟΒΛΕΨΕΙΣ ΑΝΑΓΚΩΝ ΑΠΑΣΧΟΛΗΣΗΣ ΣΤΟΥΣ ΓΡΑΦΕΙΣ, ΔΑΚΤΥΛΟΓΡΑΦΟΥΣ ΚΑΙ ΤΑΜΙΕΣ

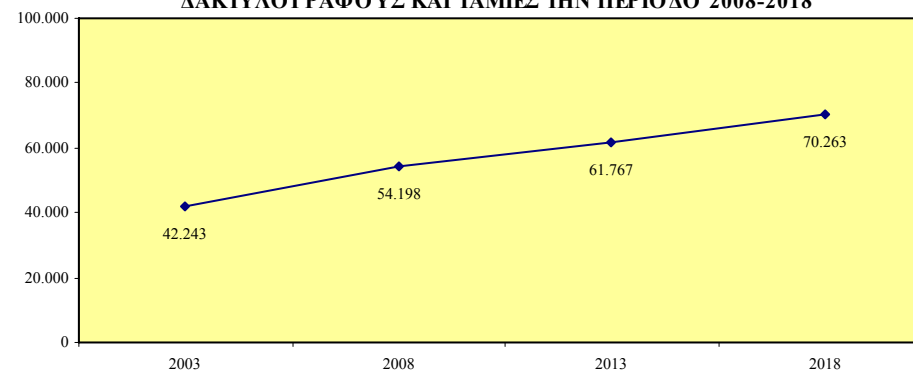
Οι προβλέψεις για τις ανάγκες απασχόλησης στους **Γραφείς, δακτυλογράφους και ταμίες** αναλύονται σε **16 επαγγέλματα** τα οποία αφορούν τις κατηγορίες των Γραφένων λογιστηρίου, τραπεζών, αποθήκης και δακτυλογράφων καθώς και των Γραφένων εξυπηρέτησης κοινού.



ΠΡΟΒΛΕΨΕΙΣ ΑΠΑΣΧΟΛΗΣΗΣ ΣΤΟΥΣ ΓΡΑΦΕΙΣ, ΔΑΚΤΥΛΟΓΡΑΦΟΥΣ ΚΑΙ ΤΑΜΙΕΣ

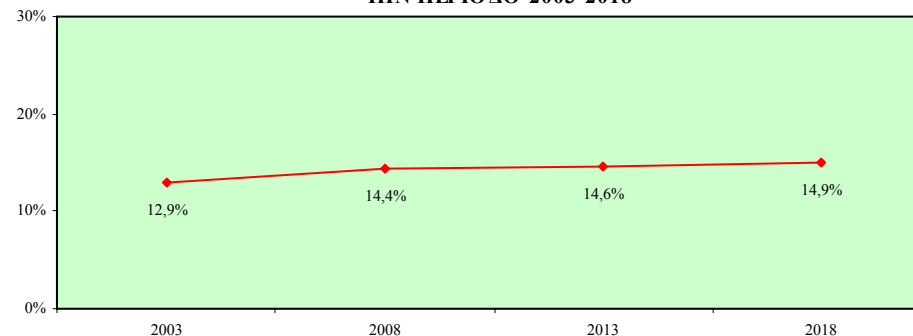
Οι απασχολούμενοι **Γραφείς, δακτυλογράφοι και ταμίες** προβλέπεται ότι θα σημειώσουν **άνοδο** κατά την περίοδο **2008-2018**. Από **54.198 άτομα** το **2008** υπολογίζεται ότι θα φτάσουν στις **70.263 άτομα** το **2018** παρουσιάζοντας **αύξηση 29,6%**.

ΣΧΕΔΙΑΓΡΑΜΜΑ 4
ΠΡΟΒΛΕΨΕΙΣ ΑΠΑΣΧΟΛΗΣΗΣ ΣΤΟΥΣ ΓΡΑΦΕΙΣ,
ΔΑΚΤΥΛΟΓΡΑΦΟΥΣ ΚΑΙ ΤΑΜΙΕΣ ΤΗΝ ΠΕΡΙΟΔΟ 2008-2018



Ανοδική τάση προβλέπεται ότι θα παρατηρηθεί και στο **μερίδιο των απασχολούμενων Γραφένων, δακτυλογράφων και ταμιών**. Το **2008** οι Γραφείς, δακτυλογράφοι και ταμίες θα συγκροτούν το **14,4%** της συνολικής απασχόλησης και το **2018** το **14,9%**.

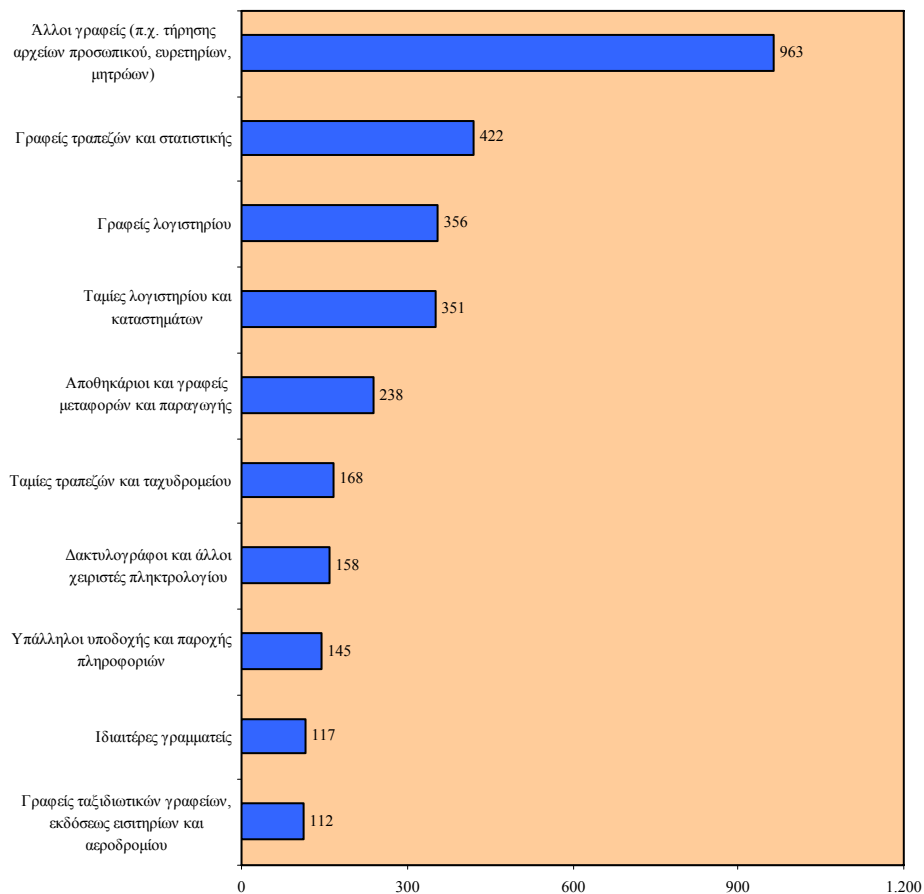
ΣΧΕΔΙΑΓΡΑΜΜΑ 5
ΜΕΡΙΔΙΟ ΑΠΑΣΧΟΛΟΥΜΕΝΩΝ ΓΡΑΦΕΩΝ, ΔΑΚΤΥΛΟΓΡΑΦΩΝ
ΚΑΙ ΤΑΜΙΩΝ ΣΤΟ ΣΥΝΟΛΟ ΤΗΣ ΑΠΑΣΧΟΛΗΣΗΣ
ΤΗΝ ΠΕΡΙΟΔΟ 2003-2018



ΤΑ 10 ΕΠΑΓΓΕΛΜΑΤΑ ΓΡΑΦΕΩΝ, ΔΑΚΤΥΛΟΓΡΑΦΩΝ ΚΑΙ ΤΑΜΙΩΝ ΜΕ ΤΙΣ ΜΕΓΑΛΥΤΕΡΕΣ ΑΝΑΓΚΕΣ ΑΠΑΣΧΟΛΗΣΗΣ

Οι μεγαλύτερες με διαφορά ετήσιες συνολικές ανάγκες απασχόλησης θα εμφανιστούν στους **Άλλους γραφείς** (π.χ. τήρησης αρχείων προσωπικού, ευρετηρίων, μητρώων). Αξιόλογες προβλέπονται επίσης οι ετήσιες ανάγκες οι οποίες θα προκύψουν στους **Γραφείς τραπεζών και στατιστικής**, στους **Γραφείς λογιστηρίου** καθώς και στους **Ταμίες λογιστηρίου και καταστημάτων**.

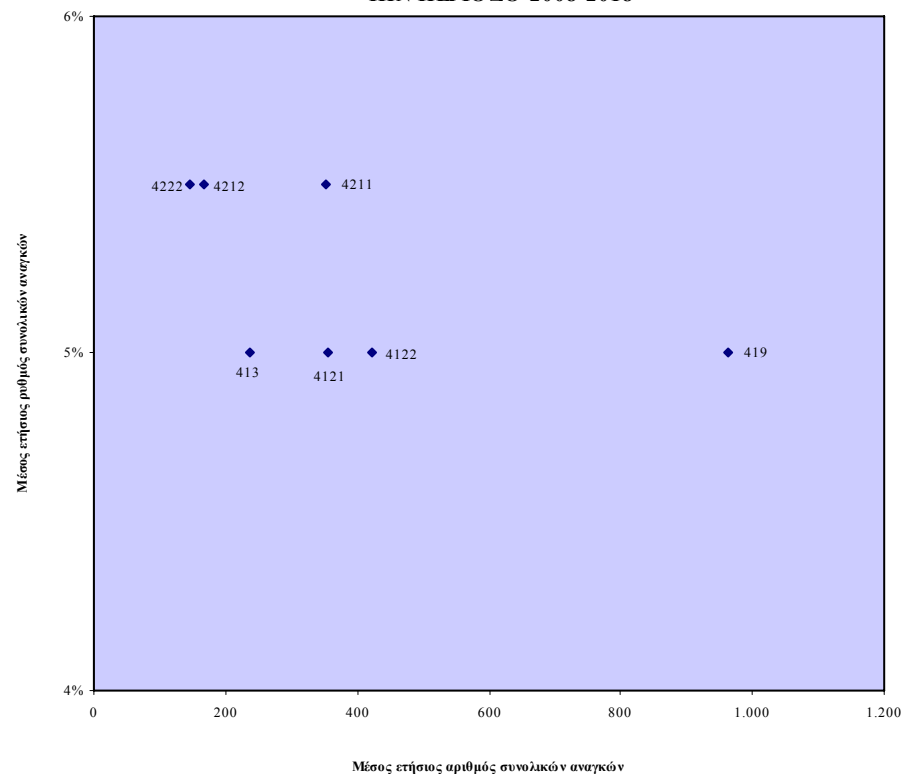
ΣΧΕΔΙΑΓΡΑΜΜΑ 6
ΤΑ 10 ΕΠΑΓΓΕΛΜΑΤΑ ΓΡΑΦΕΩΝ, ΔΑΚΤΥΛΟΓΡΑΦΩΝ ΚΑΙ ΤΑΜΙΩΝ
ΜΕ ΤΙΣ ΜΕΓΑΛΥΤΕΡΕΣ ΜΕΣΕΣ ΕΤΗΣΙΕΣ ΣΥΝΟΛΙΚΕΣ ΑΝΑΓΚΕΣ
ΑΠΑΣΧΟΛΗΣΗΣ ΤΗΝ ΠΕΡΙΟΔΟ 2008-2018



ΤΑ ΕΠΑΓΓΕΛΜΑΤΑ ΓΡΑΦΕΩΝ, ΔΑΚΤΥΛΟΓΡΑΦΩΝ ΚΑΙ ΤΑΜΙΩΝ ΜΕ ΤΙΣ ΚΑΛΥΤΕΡΕΣ ΠΡΟΟΠΤΙΚΕΣ ΑΠΑΣΧΟΛΗΣΗΣ

Ανάμεσα στα επαγγέλματα των Γραφείων, δακτυλογράφων και ταμιών τα οποία θα παρουσιάσουν τις καλύτερες προοπτικές απασχόλησης, **4** περιλαμβάνονται στην κατηγορία των **Γραφείων λογιστηρίου, τραπεζών, αποθήκης και δακτυλογράφων** και **3** στην κατηγορία των **Γραφείων εξυπηρέτησης κοινού**.

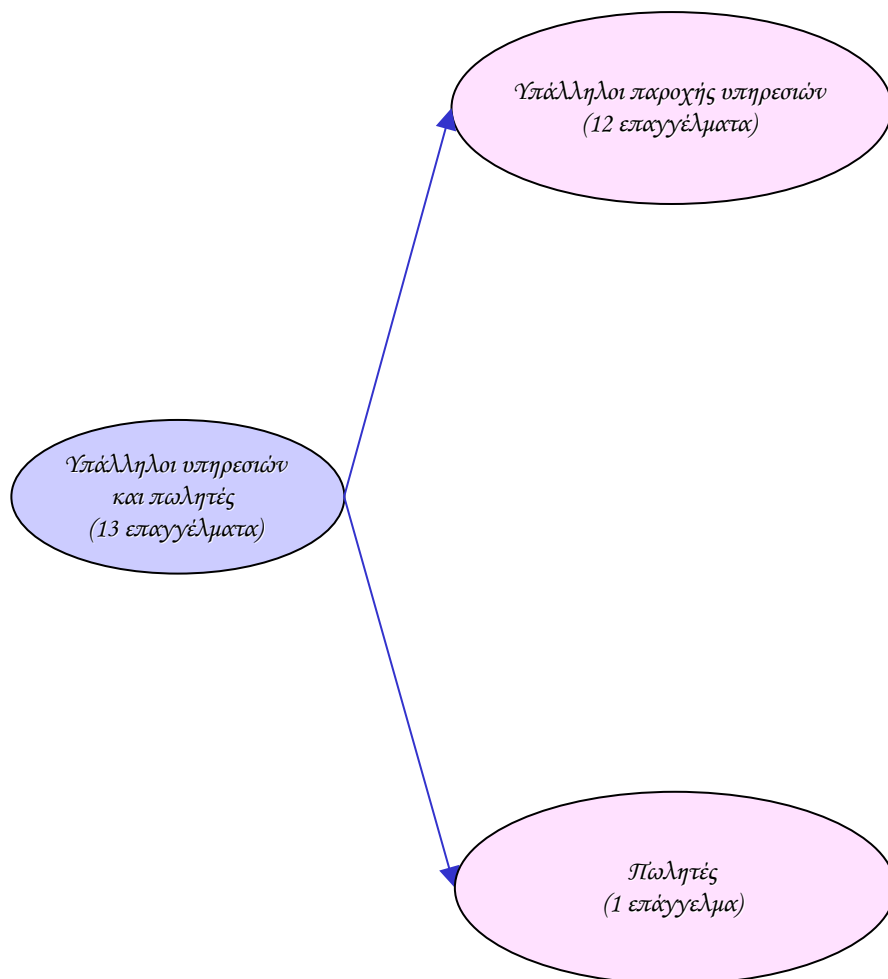
ΣΧΕΔΙΑΓΡΑΜΜΑ 7
ΤΑ ΕΠΑΓΓΕΛΜΑΤΑ ΓΡΑΦΕΩΝ, ΔΑΚΤΥΛΟΓΡΑΦΩΝ ΚΑΙ ΤΑΜΙΩΝ
ΜΕ ΤΙΣ ΚΑΛΥΤΕΡΕΣ ΠΡΟΟΠΤΙΚΕΣ ΑΠΑΣΧΟΛΗΣΗΣ
ΤΗΝ ΠΕΡΙΟΔΟ 2008-2018



4121: Ταμίες λογιστηρίου και καταστημάτων **4212:** Ταμίες τραπεζών και ταχυδρομείου **4222:** Υπάλληλοι υποδοχής και παροχής πληροφοριών **413:** Αποθηκάριοι και γραφείς μεταφορών και παραγωγής **419:** Άλλοι γραφείς (π.χ. τήρησης αρχείων προσωπικού, ευρετηρίων, μητρώων) **4211:** Ταμίες λογιστηρίου και καταστημάτων **4212:** Ταμίες τραπεζών και ταχυδρομείου

ΠΡΟΒΛΕΨΕΙΣ ΑΝΑΓΚΩΝ ΑΠΑΣΧΟΛΗΣΗΣ ΣΤΟΥΣ ΥΠΑΛΛΗΛΟΥΣ ΥΠΗΡΕΣΙΩΝ ΚΑΙ ΠΩΛΗΤΕΣ

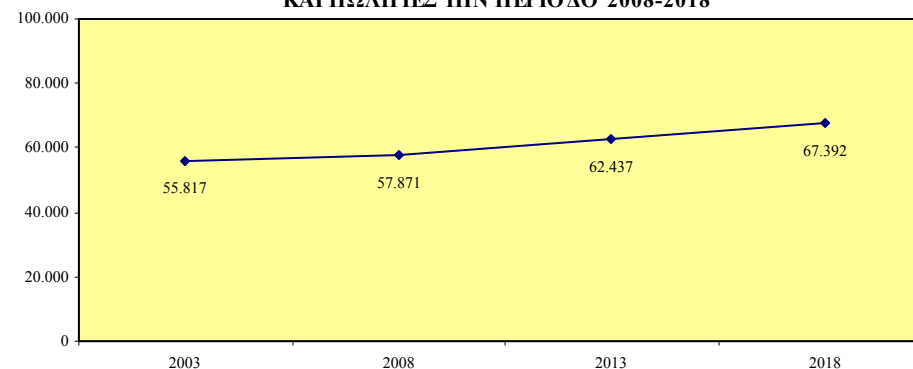
Οι προβλέψεις για τις ανάγκες απασχόλησης στους **Υπαλλήλους υπηρεσιών και πωλητές** αναλύονται σε **13 επαγγέλματα** που αφορούν τις κατηγορίες των Υπαλλήλων παροχής υπηρεσιών και των Πωλητών.



ΠΡΟΒΛΕΨΕΙΣ ΑΠΑΣΧΟΛΗΣΗΣ ΣΤΟΥΣ ΥΠΑΛΛΗΛΟΥΣ ΥΠΗΡΕΣΙΩΝ ΚΑΙ ΠΩΛΗΤΕΣ

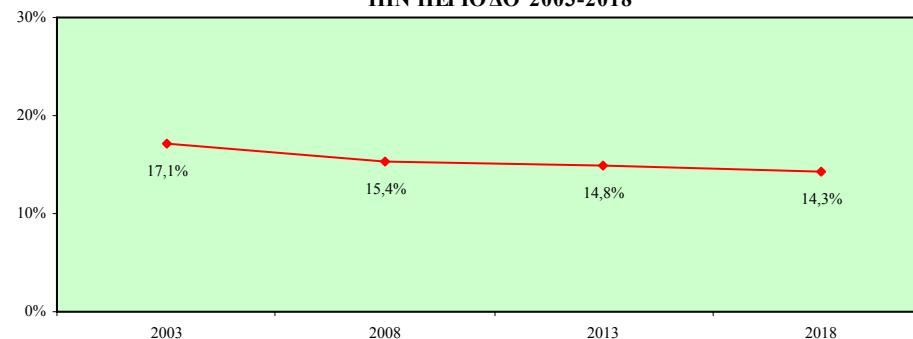
Σημαντικός αριθμός απασχολούμενων με ανοδική τάση προβλέπεται ότι θα βρίσκεται στην επαγγελματική κατηγορία των **Υπαλλήλων υπηρεσιών και πωλητών** την περίοδο **2008-2018**. Το **2008** υπολογίζονται στις **57.871** άτομα ενώ το **2018** θα ανέλθουν στις **67.392** άτομα σημειώνοντας αύξηση **16,5%**.

ΣΧΕΔΙΑΓΡΑΜΜΑ 8
ΠΡΟΒΛΕΨΕΙΣ ΑΠΑΣΧΟΛΗΣΗΣ ΣΤΟΥΣ ΥΠΑΛΛΗΛΟΥΣ ΥΠΗΡΕΣΙΩΝ
ΚΑΙ ΠΩΛΗΤΕΣ ΤΗΝ ΠΕΡΙΟΔΟ 2008-2018



Αντίθετα, **πτωτική τάση** εκτιμάται ότι θα παρατηρηθεί στο **μερίδιο των Υπαλλήλων υπηρεσιών και πωλητών** όπου από **15,4%** των απασχολούμενων το **2008** θα μειωθεί στο **14,3%** το **2018**.

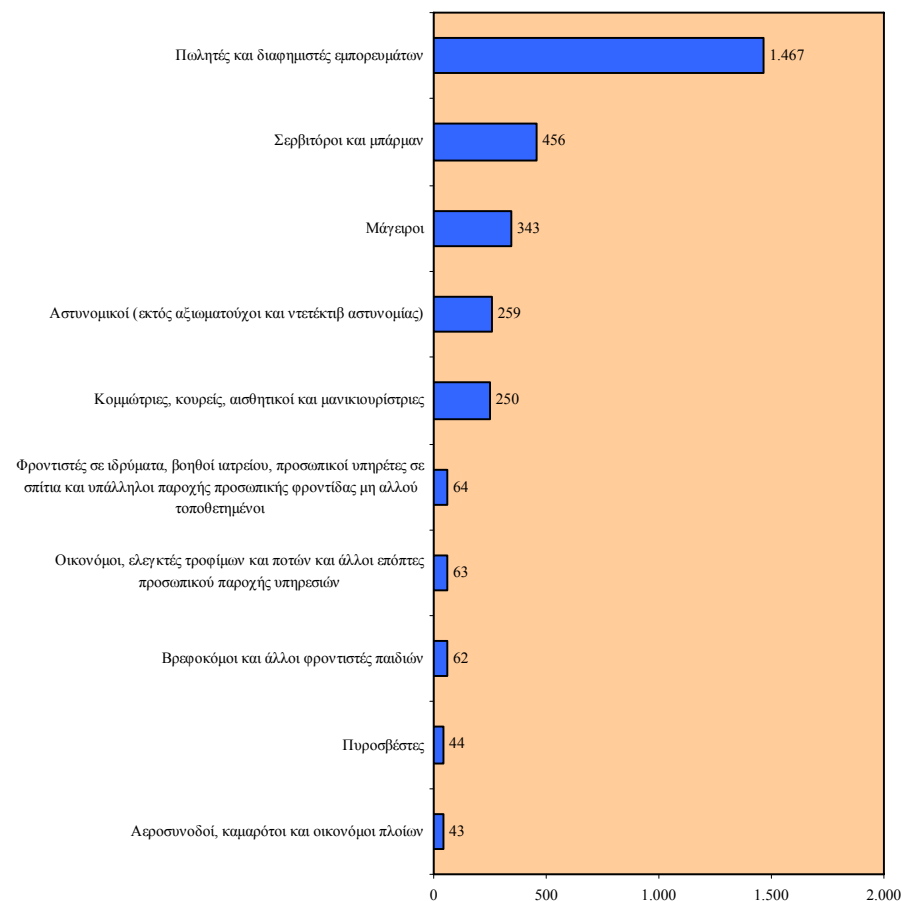
ΣΧΕΔΙΑΓΡΑΜΜΑ 9
ΜΕΡΙΔΙΟ ΑΠΑΣΧΟΛΟΥΜΕΝΩΝ ΥΠΑΛΛΗΛΩΝ ΥΠΗΡΕΣΙΩΝ
ΚΑΙ ΠΩΛΗΤΩΝ ΣΤΟ ΣΥΝΟΛΟ ΤΗΣ ΑΠΑΣΧΟΛΗΣΗΣ
ΤΗΝ ΠΕΡΙΟΔΟ 2003-2018



ΤΑ 10 ΕΠΑΓΓΕΛΜΑΤΑ ΥΠΑΛΛΗΛΩΝ ΥΠΗΡΕΣΙΩΝ ΚΑΙ ΠΩΛΗΤΩΝ ΜΕ ΤΙΣ ΜΕΓΑΛΥΤΕΡΕΣ ΑΝΑΓΚΕΣ ΑΠΑΣΧΟΛΗΣΗΣ

Οι μεγαλύτερες με σημαντική διαφορά ετήσιες συνολικές ανάγκες απασχόλησης κατά την περίοδο 2008-2018 θα εμφανιστούν στους Πωλητές και διαφημιστές εμπορευμάτων. Έπονται με σημαντικές ετήσιες ανάγκες οι Σερβιτόροι και μπάρμαν, οι Μάγειροι, οι Αστυνομικοί (εκτός αξιωματούχοι και ντετέκτιβ αστυνομίας) καθώς και οι Κομμώτριες, κουρείς, αισθητικοί και μανικιουρίστριες.

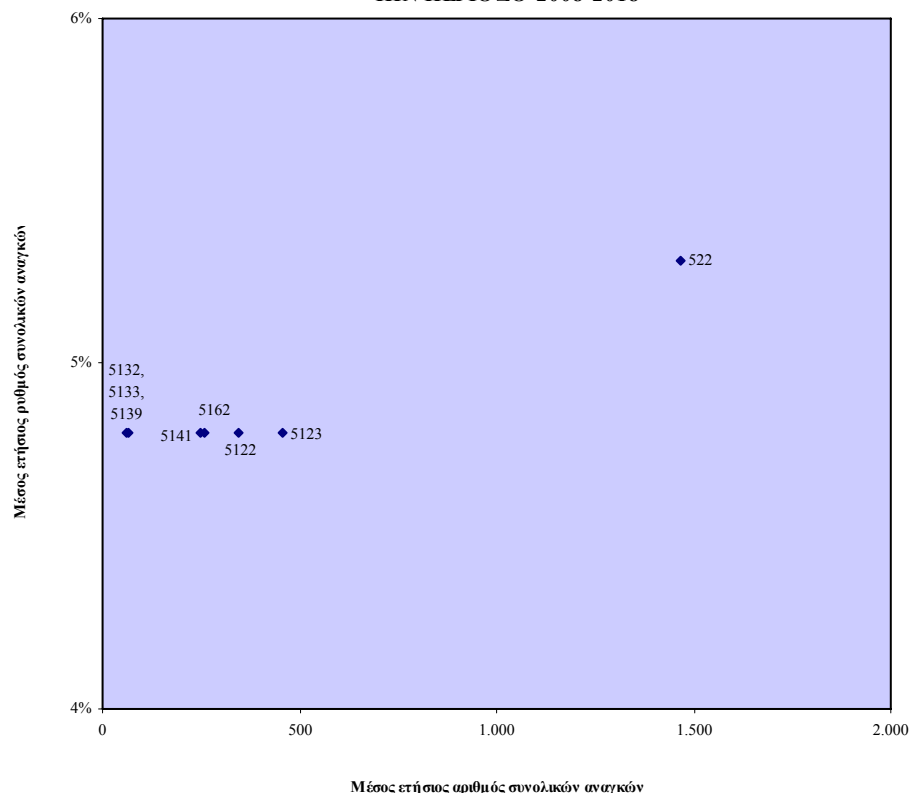
ΣΧΕΔΙΑΓΡΑΜΜΑ 10
ΤΑ 10 ΕΠΑΓΓΕΛΜΑΤΑ ΥΠΑΛΛΗΛΩΝ ΥΠΗΡΕΣΙΩΝ ΚΑΙ ΠΩΛΗΤΩΝ
ΜΕ ΤΙΣ ΜΕΓΑΛΥΤΕΡΕΣ ΜΕΣΕΣ ΕΤΗΣΙΕΣ ΣΥΝΟΛΙΚΕΣ ΑΝΑΓΚΕΣ
ΑΠΑΣΧΟΛΗΣΗΣ ΤΗΝ ΠΕΡΙΟΔΟ 2008-2018



ΤΑ ΕΠΑΓΓΕΛΜΑΤΑ ΥΠΑΛΛΗΛΩΝ ΥΠΗΡΕΣΙΩΝ ΚΑΙ ΠΩΛΗΤΩΝ ΜΕ ΤΙΣ ΚΑΛΥΤΕΡΕΣ ΠΡΟΟΠΤΙΚΕΣ ΑΠΑΣΧΟΛΗΣΗΣ

Ανάμεσα στα επαγγέλματα των Υπαλλήλων υπηρεσιών και πωλητών που θα παρουσιάσουν τις καλύτερες προοπτικές απασχόλησης, 5 περιλαμβάνονται στην κατηγορία των Υπαλλήλων παροχής υπηρεσιών και 1 στην κατηγορία των Πωλητών.

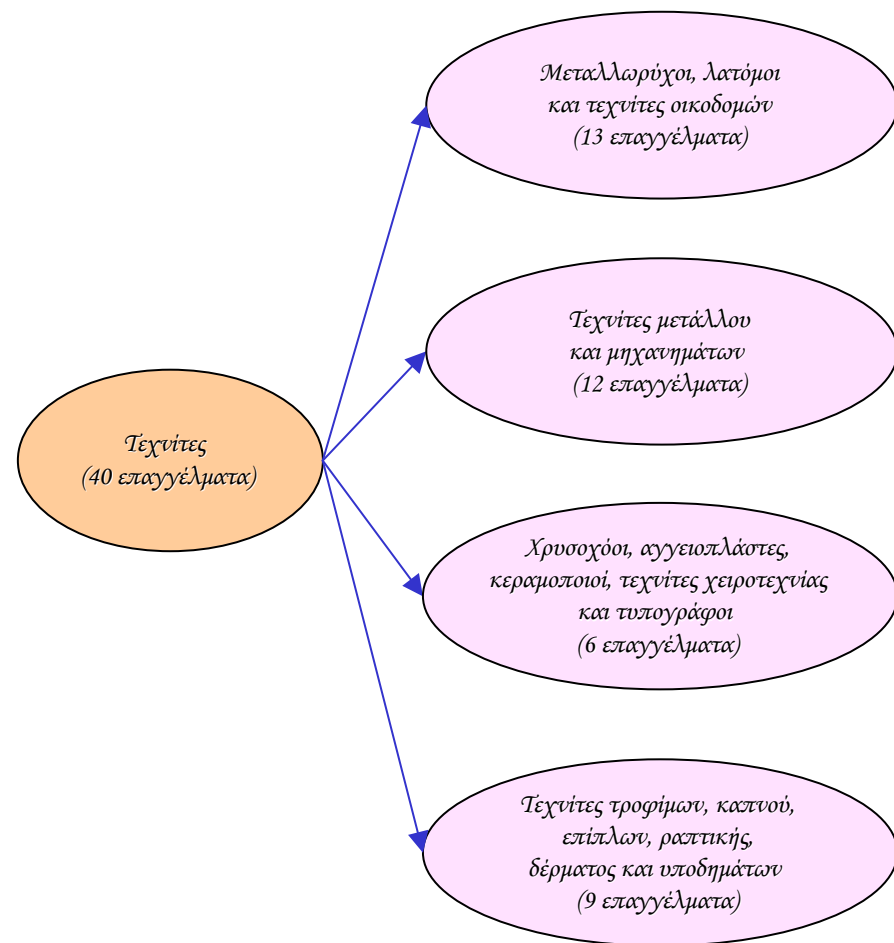
ΣΧΕΔΙΑΓΡΑΜΜΑ 11
ΤΑ ΕΠΑΓΓΕΛΜΑΤΑ ΥΠΑΛΛΗΛΩΝ ΥΠΗΡΕΣΙΩΝ ΚΑΙ ΠΩΛΗΤΩΝ ΜΕ
ΤΙΣ ΚΑΛΥΤΕΡΕΣ ΠΡΟΟΠΤΙΚΕΣ ΑΠΑΣΧΟΛΗΣΗΣ
ΤΗΝ ΠΕΡΙΟΔΟ 2008-2018



5122: Μάγειροι **5123:** Σερβιτόροι και μπάρμαν **5132-5133-5139:** Φροντιστές σε ιδρύματα και βοηθοί ιατρού, προσωπικοί υπηρέτες σε σπίτια και υπάλληλοι παροχής προσωπικής φροντίδας μη αλλού τοποθετημένοι **5141:** Κομμώτριες, κουρείς, αισθητικοί και μανικιουρίστριες **5162:** Αστυνομικοί (εκτός αξιωματούχοι και ντετέκτιβ αστυνομίας) **522:** Πωλητές και διαφημιστές εμπορευμάτων

ΠΡΟΒΛΕΨΕΙΣ ΑΝΑΓΚΩΝ ΑΠΑΣΧΟΛΗΣΗΣ
ΣΤΟΥΣ ΤΕΧΝΙΤΕΣ

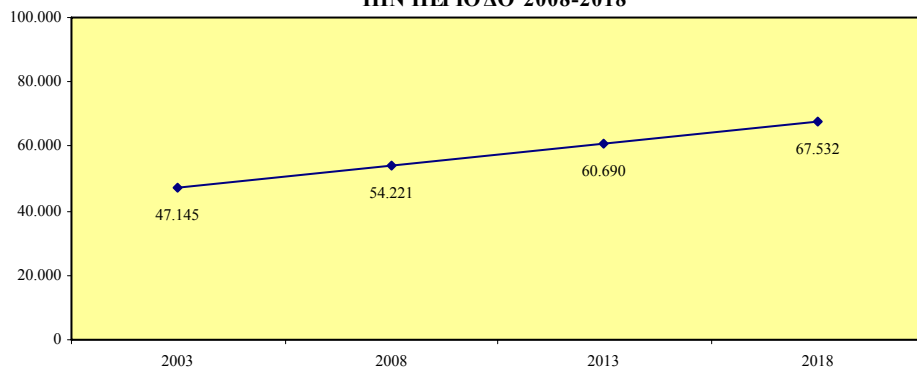
Οι προβλέψεις για τις ανάγκες απασχόλησης στους **Τεχνίτες** αναλύονται σε **40 επαγγέλματα** τα οποία αφορούν τις κατηγορίες των Μεταλλωρύχων, λατόμων και τεχνιτών οικοδομών, των Τεχνιτών μετάλλου και μηχανημάτων, των Χρυσοχόων, αγγειοπλαστών, κεραμοποιών, τεχνιτών χειροτεχνίας και τυπογράφων καθώς και των Τεχνιτών τροφίμων, καπνού, επίπλων, ραπτικής, δέρματος και υποδημάτων.



ΠΡΟΒΛΕΨΕΙΣ ΑΠΑΣΧΟΛΗΣΗΣ
ΣΤΟΥΣ ΤΕΧΝΙΤΕΣ

Σημαντικός αριθμός απασχολουμένων με ανοδική τάση εντοπίζεται στους **Τεχνίτες** κατά την περίοδο **2008-2018**. Η απασχόληση το **2008** προβλέπεται στις **54.221 άτομα** ενώ το **2018** θα φτάσει στις **67.532 άτομα** σημειώνοντας **αύξηση 24,5%**.

ΣΧΕΔΙΑΓΡΑΜΜΑ 12
ΠΡΟΒΛΕΨΕΙΣ ΑΠΑΣΧΟΛΗΣΗΣ ΣΤΟ ΥΣ ΤΕΧΝΙΤΕΣ
ΤΗΝ ΠΕΡΙΟΔΟ 2008-2018



Το **μερίδιο των Τεχνιτών** εκτιμάται ότι θα διατηρηθεί στα **ίδια περίπου επίπεδα**. Το **2008** προβλέπεται ότι θα αποτελούν το **14,5%** της συνολικής απασχόλησης και το **2018** το **14,3%**.

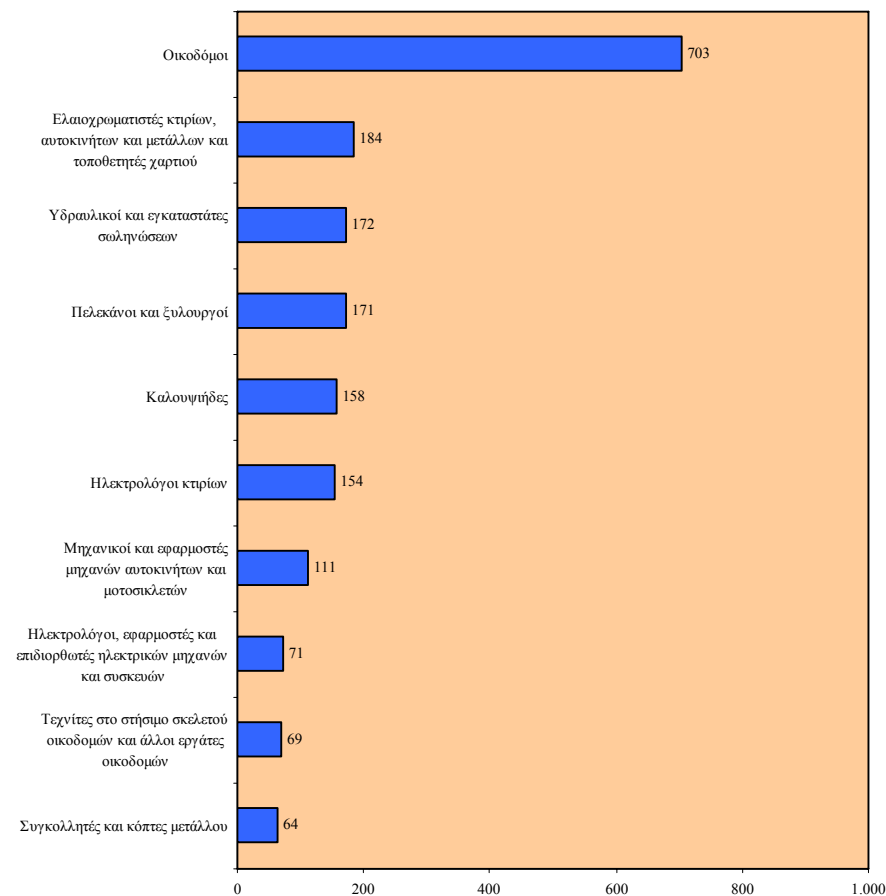
ΣΧΕΔΙΑΓΡΑΜΜΑ 13
ΜΕΡΙΔΙΟ ΑΠΑΣΧΟΛΟΥΜΕΝΩΝ ΤΕΧΝΙΤΩΝ ΣΤΟ ΣΥΝΟΛΟ
ΤΗΣ ΑΠΑΣΧΟΛΗΣΗΣ ΤΗΝ ΠΕΡΙΟΔΟ 2003-2018



ΤΑ 10 ΕΠΑΓΓΕΛΜΑΤΑ ΤΕΧΝΙΤΩΝ ΜΕ ΤΙΣ ΜΕΓΑΛΥΤΕΡΕΣ ΑΝΑΓΚΕΣ ΑΠΑΣΧΟΛΗΣΗΣ

Οι **Οικοδόμοι** εκτιμάται ότι θα εμφανίσουν τις **σημαντικότερες με μεγάλη διαφορά ετήσιες συνολικές ανάγκες απασχόλησης** την περίοδο **2008-2018**. Οι επόμενες μεγαλύτερες ετήσιες ανάγκες προβλέπονται στους **Ελαιοχρωματιστές κτιρίων, αυτοκινήτων και μετάλλων και τοποθετητές χαρτιού**, στους **Υδραυλικούς και εγκαταστάτες σωληνώσεων** καθώς και στους **Πελεκάνους και ξυλουργούς**.

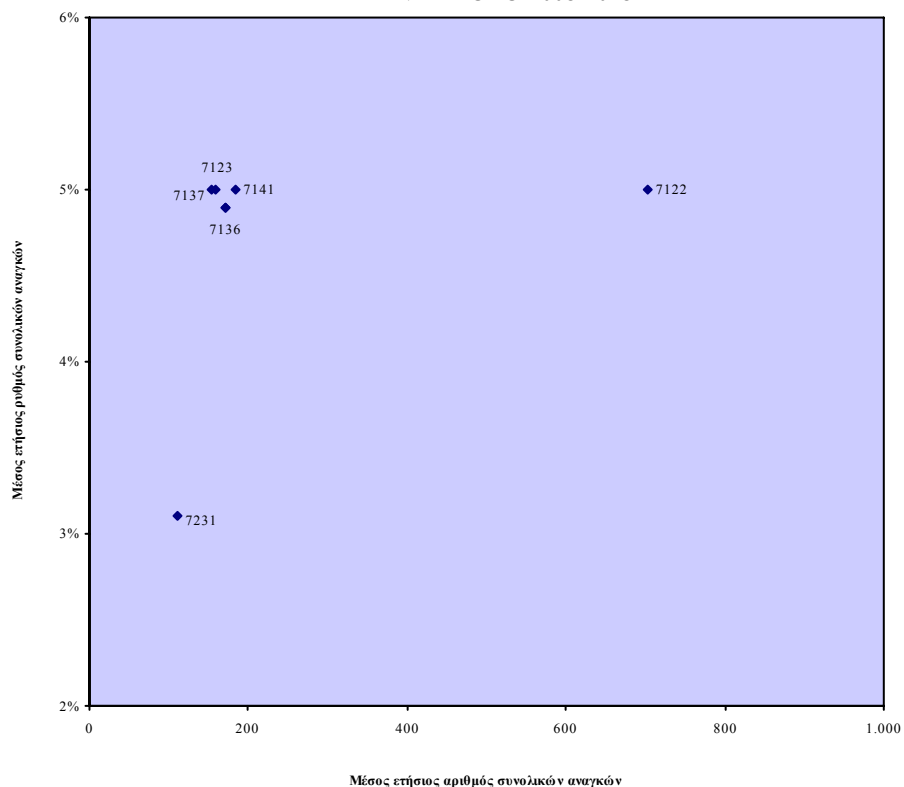
ΣΧΕΔΙΑΓΡΑΜΜΑ 14
ΤΑ 10 ΕΠΑΓΓΕΛΜΑΤΑ ΤΕΧΝΙΤΩΝ ΜΕ ΤΙΣ ΜΕΓΑΛΥΤΕΡΕΣ ΜΕΣΣΕ
ΕΤΗΣΙΕΣ ΣΥΝΟΛΙΚΕΣ ΑΝΑΓΚΕΣ ΑΠΑΣΧΟΛΗΣΗΣ
ΤΗΝ ΠΕΡΙΟΔΟ 2008-2018



ΤΑ ΕΠΑΓΓΕΛΜΑΤΑ ΤΕΧΝΙΤΩΝ ΜΕ ΤΙΣ ΚΑΛΥΤΕΡΕΣ ΠΡΟΟΠΤΙΚΕΣ ΑΠΑΣΧΟΛΗΣΗΣ

Ανάμεσα στα επαγγέλματα των Τεχνιτών που θα εμφανίσουν τις καλύτερες προοπτικές απασχόλησης, **5** περιλαμβάνονται στην κατηγορία των **Μεταλλωρύχων, λατόμων και τεχνιτών οικοδομών** και **1** στην κατηγορία των **Τεχνιτών μετάλλου και μηχανημάτων**.

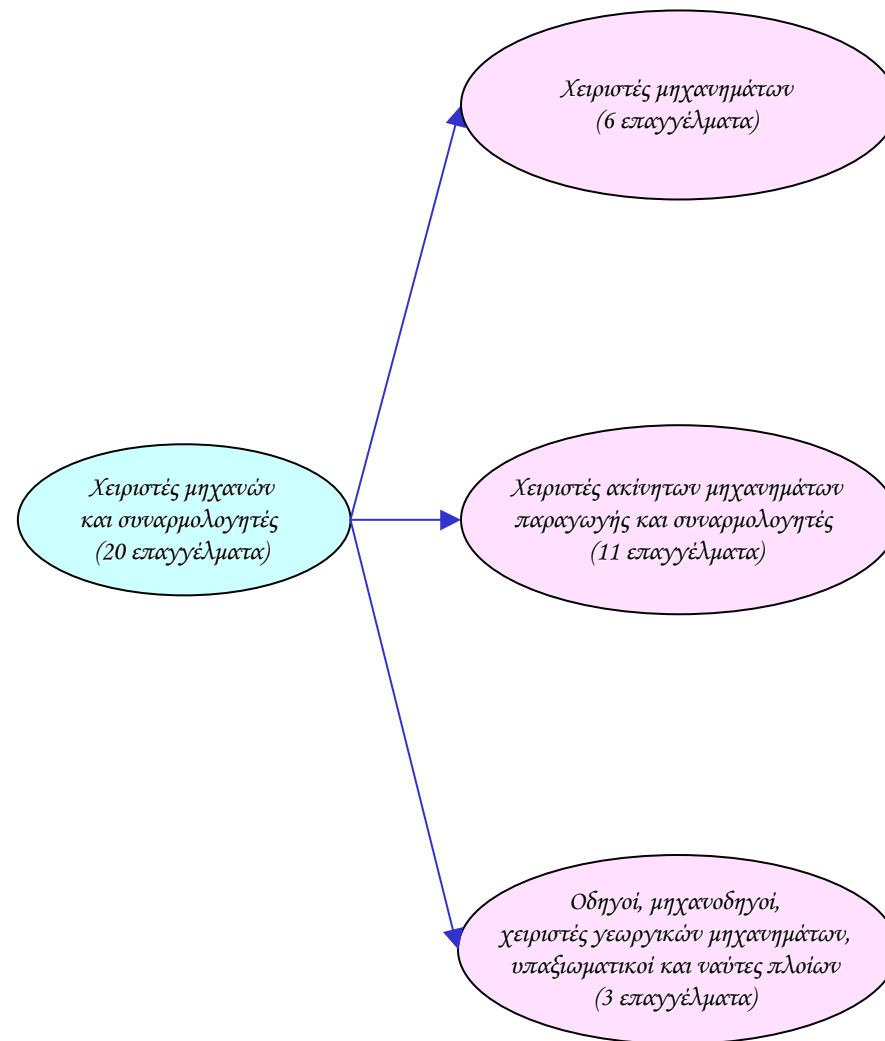
ΣΧΕΔΙΑΓΡΑΜΜΑ 15
ΤΑ ΕΠΑΓΓΕΛΜΑΤΑ ΤΕΧΝΙΩΝ ΜΕ ΠΣ
ΚΑΛΥΤΕΡΕΣ ΠΡΟΟΠΤΙΚΕΣ ΑΠΑΣΧΟΛΗΣΗΣ
ΤΗΝ ΠΕΡΙΟΔΟ 2008-2018



7122: Οικοδόμοι **7123:** Καλουπιήδες **7136:** Υδραυλικοί και εγκαταστάτες σωληνώσεων
7137: Ηλεκτρολόγοι κτιρίων **7141:** Ηλεκτρολόγοι, εφαρμοστές και επιδιορθωτές ηλεκτρικών μηχανών και συσκευών **7231:** Μηχανικοί και εφαρμοστές μηχανών αυτοκινήτων και μοτοσικλετών

ΠΡΟΒΛΕΨΕΙΣ ΑΝΑΓΚΩΝ ΑΠΑΣΧΟΛΗΣΗΣ
ΣΤΟΥΣ ΧΕΙΡΙΣΤΕΣ ΜΗΧΑΝΩΝ ΚΑΙ ΣΥΝΑΡΜΟΛΟΓΗΤΕΣ

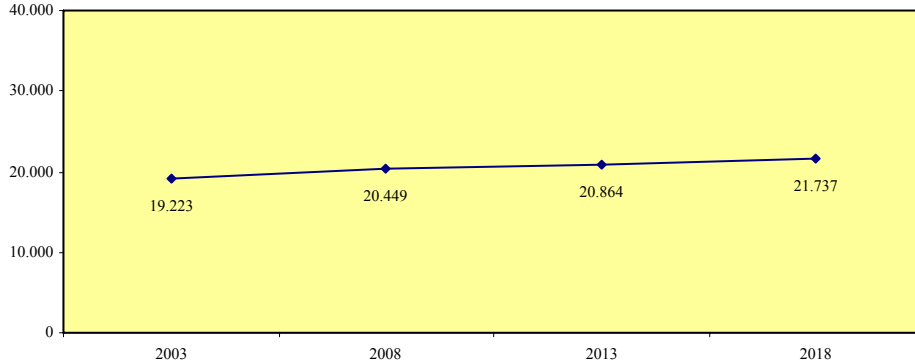
Οι προβλέψεις για τις ανάγκες απασχόλησης στους **Χειριστές μηχανών και συναρμολογητές** αναλύονται σε **20 επαγγέλματα** τα οποία αφορούν τις κατηγορίες των Χειριστών μηχανημάτων, των Χειριστών ακίνητων μηχανημάτων παραγωγής και συναρμολογητών καθώς και των Οδηγών, μηχανοδηγών, χειριστών γεωργικών μηχανημάτων, υπαξιωματικών και ναυτών πλοίων.



ΠΡΟΒΛΕΨΕΙΣ ΑΠΑΣΧΟΛΗΣΗΣ
ΣΤΟΥΣ ΧΕΙΡΙΣΤΕΣ ΜΗΧΑΝΩΝ ΚΑΙ ΣΥΝΑΡΜΟΛΟΓΗΤΕΣ

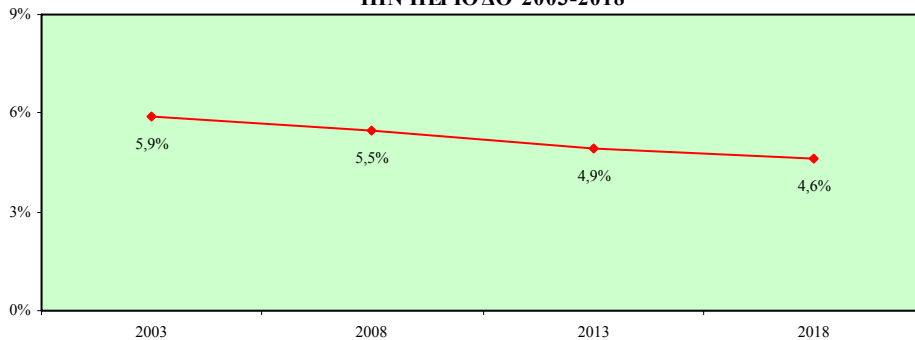
Οι απασχολούμενοι στους **Χειριστές μηχανών και συναρμολογητές** προβλέπεται να εμφανίσουν **μικρή άνοδο στον αριθμό τους** την περίοδο **2008-2018**. Η απασχόληση το **2008** υπολογίζεται στις **20.449 άτομα** ενώ το **2018** θα ανέλθει στις **21.737 άτομα** σημειώνοντας **αύξηση 6,3%**.

ΣΧΕΔΙΑΓΡΑΜΜΑ 16
ΠΡΟΒΛΕΨΕΙΣ ΑΠΑΣΧΟΛΗΣΗΣ ΣΤΟ ΥΣ ΧΕΙΡΙΣΤΕΣ ΜΗΧΑΝΩΝ
ΚΑΙ ΣΥΝΑΡΜΟΛΟΓΗΤΕΣ ΤΗΝ ΠΕΡΙΟΔΟ 2008-2018



Αντίθετα, πτώση προβλέπεται να εμφανιστεί στο μερίδιο των **Χειριστών μηχανών και συναρμολογητών**. Το **2008** εκτιμάται ότι θα αποτελούν το **5,5%** των απασχολούμενων και το **2018** θα μειωθεί στο **4,6%**.

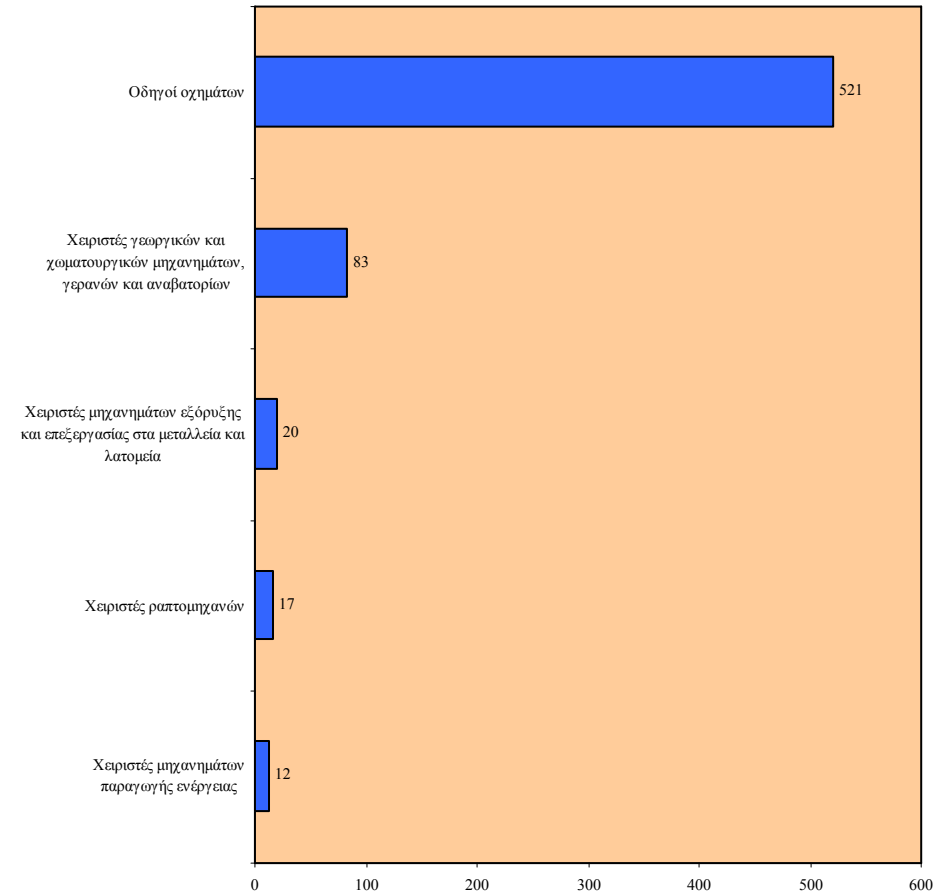
ΣΧΕΔΙΑΓΡΑΜΜΑ 17
ΜΕΡΙΔΙΟ ΑΠΑΣΧΟΛΟΥΜΕΝΩΝ ΧΕΙΡΙΣΤΩΝ ΜΗΧΑΝΩΝ ΚΑΙ
ΣΥΝΑΡΜΟΛΟΓΗΤΩΝ ΣΤΟ ΣΥΝΟΛΟ ΤΗΣ ΑΠΑΣΧΟΛΗΣΗΣ
ΤΗΝ ΠΕΡΙΟΔΟ 2003-2018



ΤΑ 5 ΕΠΑΓΓΕΛΜΑΤΑ ΧΕΙΡΙΣΤΩΝ ΜΗΧΑΝΩΝ ΚΑΙ ΣΥΝΑΡΜΟΛΟΓΗΤΩΝ
ΜΕ ΤΙΣ ΜΕΓΑΛΥΤΕΡΕΣ ΑΝΑΓΚΕΣ ΑΠΑΣΧΟΛΗΣΗΣ

Οι **σημαντικότερες με πολύ μεγάλη διαφορά ετήσιες συνολικές ανάγκες απασχόλησης** κατά την περίοδο **2008-2018** προβλέπεται ότι θα παρατηρηθούν στους **Οδηγούς οχημάτων** και ακολουθούν οι **Χειριστές γεωργικών και χωματουργικών μηχανημάτων, γερανών και αναβατηρίων**.

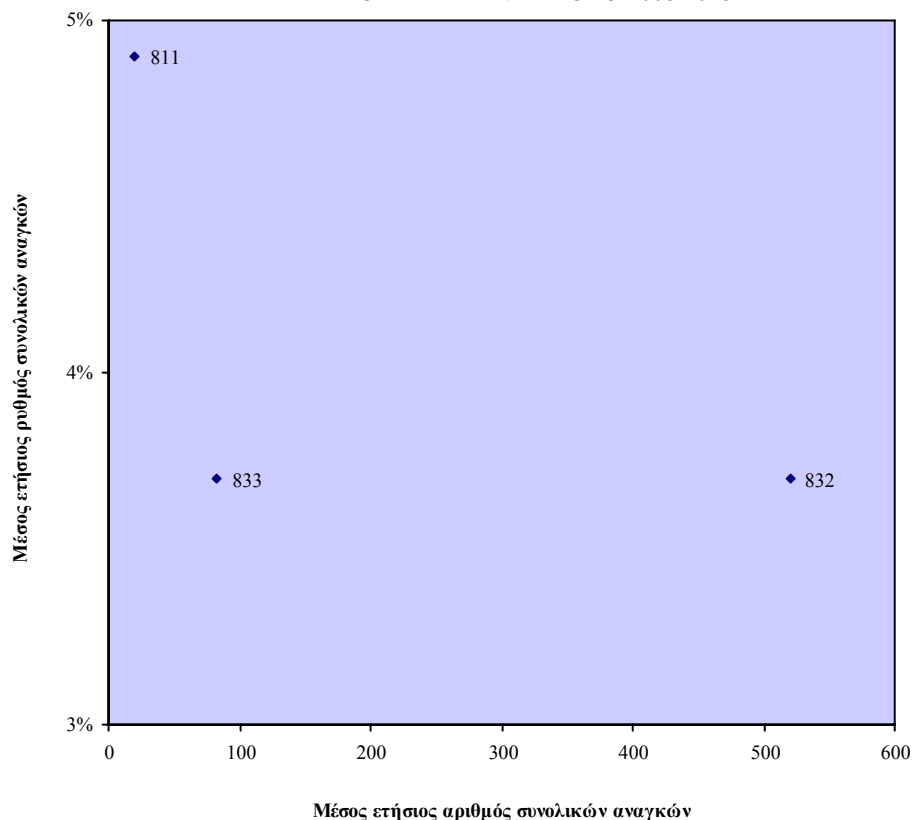
ΣΧΕΔΙΑΓΡΑΜΜΑ 18
ΤΑ 5 ΕΠΑΓΓΕΛΜΑΤΑ ΧΕΙΡΙΣΤΩΝ ΜΗΧΑΝΩΝ ΚΑΙ
ΣΥΝΑΡΜΟΛΟΓΗΤΩΝ ΜΕ ΤΙΣ ΜΕΓΑΛΥΤΕΡΕΣ ΜΕΣΕΣ
ΕΤΗΣΙΕΣ ΣΥΝΟΛΙΚΕΣ ΑΝΑΓΚΕΣ ΑΠΑΣΧΟΛΗΣΗΣ
ΤΗΝ ΠΕΡΙΟΔΟ 2008-2018



ΤΑ ΕΠΑΓΓΕΛΜΑΤΑ ΧΕΙΡΙΣΤΩΝ ΜΗΧΑΝΩΝ ΚΑΙ ΣΥΝΑΡΜΟΛΟΓΗΤΩΝ
ΜΕ ΤΙΣ ΚΑΛΥΤΕΡΕΣ ΠΡΟΟΠΤΙΚΕΣ ΑΠΑΣΧΟΛΗΣΗΣ

Ανάμεσα στα επαγγέλματα των Χειριστών μηχανών και συναρμολογητών τα οποία θα παρουσιάσουν τις καλύτερες προοπτικές απασχόλησης, **2** περιλαμβάνονται στην κατηγορία των **Οδηγών, μηχανοδηγών, χειριστών γεωργικών μηχανημάτων, υπαξιωματικών και ναυτών πλοίων** και **1** στην κατηγορία των **Χειριστών μηχανημάτων**.

ΣΧΕΔΙΑΓΡΑΜΜΑ 19
ΤΑ ΕΠΑΓΓΕΛΜΑΤΑ ΧΕΙΡΙΣΤΩΝ ΜΗΧΑΝΩΝ ΚΑΙ
ΣΥΝΑΡΜΟΛΟΓΗΤΩΝ ΜΕ ΤΙΣ ΚΑΛΥΤΕΡΕΣ ΠΡΟΟΠΤΙΚΕΣ
ΑΠΑΣΧΟΛΗΣΗΣ ΤΗΝ ΠΕΡΙΟΔΟ 2008-2018

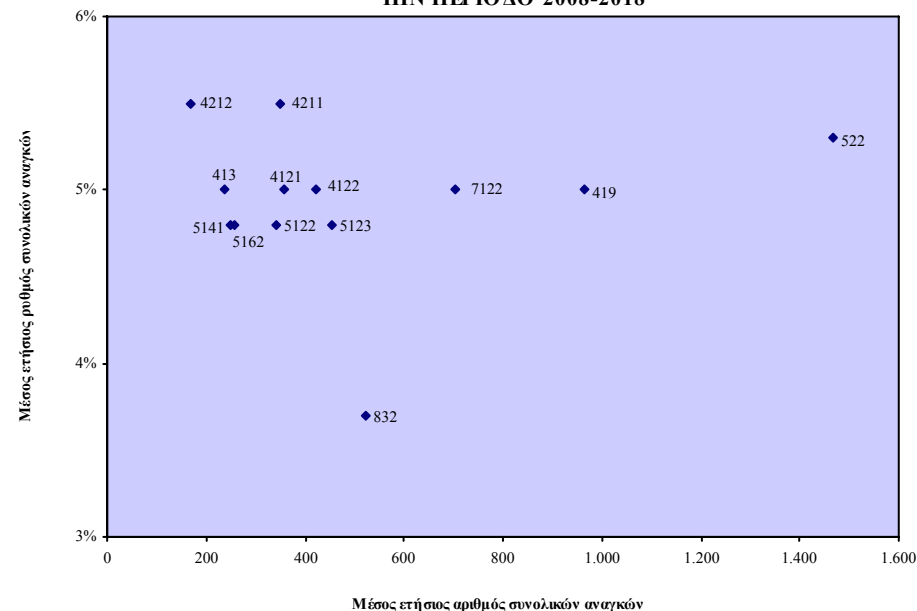


811: Χειριστές μηχανημάτων εξόρυξης και επεξεργασίας στα μεταλλεία και λατομεία **832:** Οδηγοί οχημάτων **833:** Χειριστές γεωργικών και χωματουργικών μηχανημάτων, γερανών και αναβατορίων

ΤΑ ΕΠΑΓΓΕΛΜΑΤΑ ΜΕΣΟΥ ΕΠΙΠΕΔΟΥ ΜΕ ΤΙΣ
ΚΑΛΥΤΕΡΕΣ ΠΡΟΟΠΤΙΚΕΣ ΑΠΑΣΧΟΛΗΣΗΣ

Από τα επαγγέλματα μέσου επιπέδου που θα παρουσιάσουν τις **καλύτερες προοπτικές απασχόλησης** την περίοδο **2008-2018**, **6** ανήκουν στην κατηγορία των **Γραφένων, δακτυλογράφων και ταμιών** και **5** στην κατηγορία των **Υπαλλήλων υπηρεσιών και πωλητών**.

ΣΧΕΔΙΑΓΡΑΜΜΑ 20
ΤΑ ΕΠΑΓΓΕΛΜΑΤΑ ΜΕΣΟΥ ΕΠΙΠΕΔΟΥ ΜΕ
ΤΙΣ ΚΑΛΥΤΕΡΕΣ ΠΡΟΟΠΤΙΚΕΣ ΑΠΑΣΧΟΛΗΣΗΣ
ΤΗΝ ΠΕΡΙΟΔΟ 2008-2018



4121: Γραφείς λογιστηρίου **4122:** Γραφείς τραπεζών και στατιστικής **413:** Αποθηκάριοι και γραφείς μεταφορών και παραγωγής **419:** Άλλοι γραφείς (π.χ. τήρησης αρχείων προσωπικού, ευρετηρίων, μητρώων) **4211:** Ταμίες λογιστηρίου και καταστημάτων **4212:** Ταμίες τραπεζών και ταχυδρομείου **5122:** Μάγειροι **5123:** Σερβιτόροι και μπάρμαν **5141:** Κομμώτριες, κουρείς, αισθητικοί και μανικιουρίστριες **5162:** Αστυνομικοί (εκτός αξιωματούχοι και ντετέκτιβ αστυνομίας) **522:** Πωλητές και διαφημιστές εμπορευμάτων **7122:** Οικοδόμοι **832:** Οδηγοί οχημάτων



Αναβύσσου 2, 2025 Στρόβολος, Τ.Θ. 25431, 1392 Λευκωσία
 Τηλέφωνο: 22515000, Τηλεομοιότυπο: 22496949
 Ιστοσελίδα: www.hrdauth.org.cy
 Ηλεκτρονικό ταχυδρομείο: hrda@hrdauth.org.cy