

**Πανόραμα των
Απασχολημένων
Γυναικών
της Κύπρου
2000-2003**



**Αρχή Ανάπτυξης
Ανθρώπινου
Δυναμικού
Κύπρου**

**Πανόραμα των Απασχολουμένων
Γυναικών της Κύπρου
2000-2003**

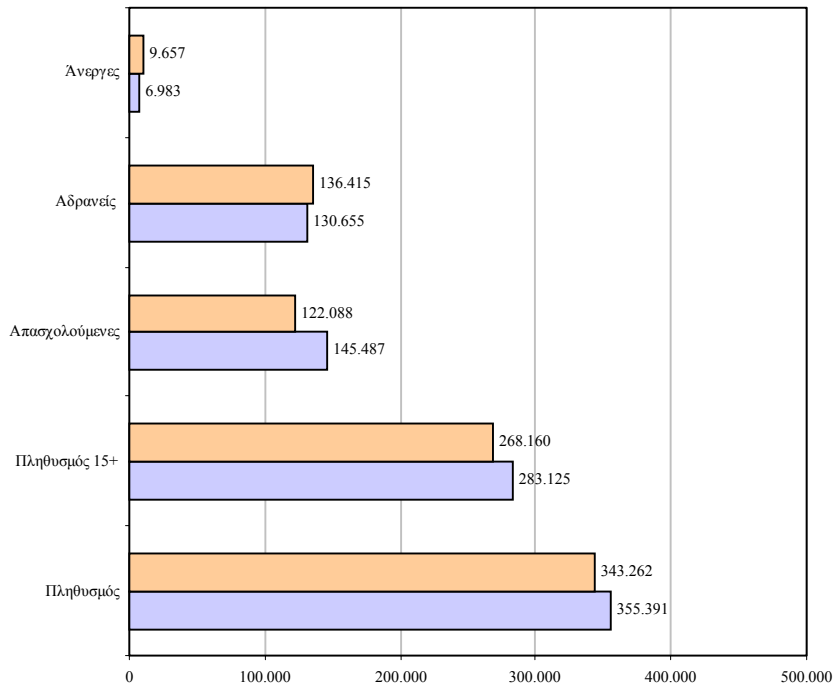
ΣΚΟΠΟΣ ΤΗΣ ΜΕΛΕΤΗΣ

Βασική επιδίωξη της μελέτης είναι η σφαιρική και σε βάθος μελέτη των **διαχρονικών τάσεων απασχόλησης**, τόσο για το σύνολο του **απασχολούμενου γυναικειού δυναμικού της Κύπρου** όσο και για τις συναποτελούσες τούτο ομάδες (εργοδοτούμενες, αυτοεργοδοτούμενες, εργαζόμενες σε οικογενειακή επιχείρηση αμισθί) **για την περίοδο 2000-2003**.

ΓΕΝΙΚΗ ΕΙΚΟΝΑ ΓΥΝΑΙΚΕΙΟΥ ΔΥΝΑΜΙΚΟΥ

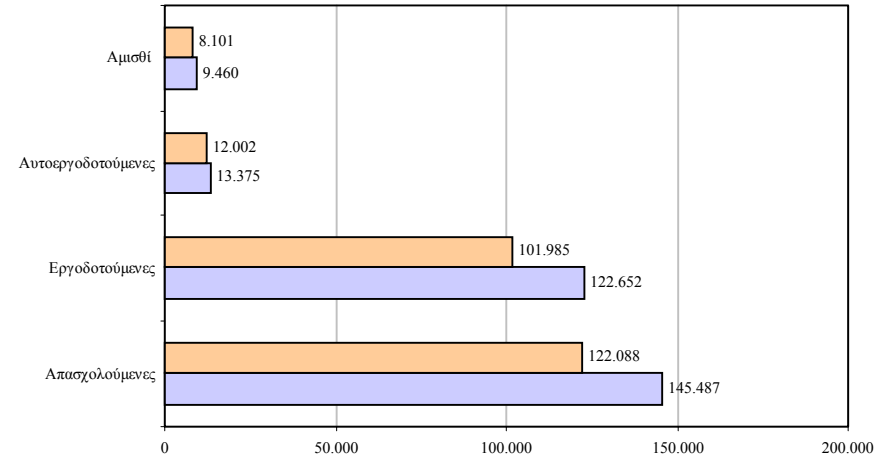
Την περίοδο 2000-2003 οι **απασχολούμενες γυναίκες** σημείωσαν **αξιόλογη αύξηση (19,2%)**. Συγκεκριμένα, το **2000** ο αριθμός τους έφτανε στις **122.088** ενώ το **2003** ανήλθε στις **145.487**. Αυτό είχε ως αποτέλεσμα το **ποσοστό απασχόλησης του γυναικειού πληθυσμού 15+** να αυξηθεί στο **51,4%** το 2003 από **45,5%** το 2000. Αντίθετα, **μείωση** παρατηρήθηκε στις **άνεργες** και στις **αδρανείς**.

ΣΧΕΔΙΑΓΡΑΜΜΑ 1
ΑΡΙΘΜΗΤΙΚΗ ΚΑΤΑΝΟΜΗ ΓΥΝΑΙΚΕΙΟΥ ΠΛΗΘΥΣΜΟΥ
ΤΟ 2000 ΚΑΙ ΤΟ 2003

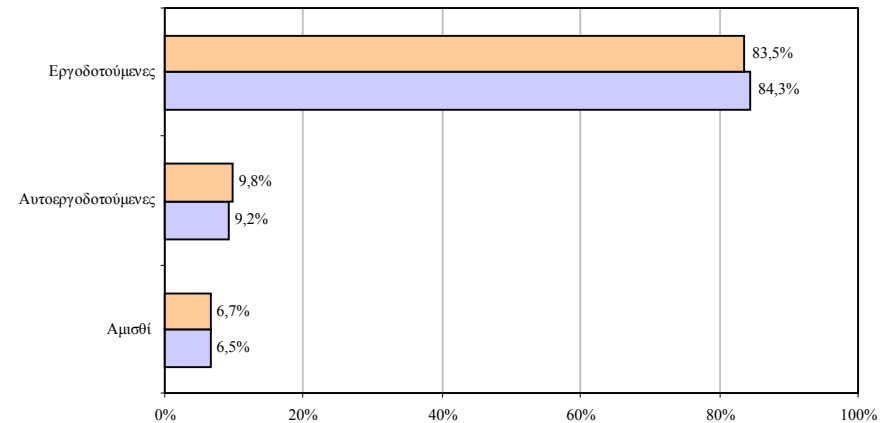


Όλες οι ομάδες των απασχολούμενων γυναικών σημείωσαν **αύξηση στον αριθμό τους** την περίοδο 2000-2003. Η **μεγάλη πλειοψηφία** των απασχολούμενων γυναικών ήταν **εργοδοτούμενες (84,3% το 2003)**. Επισημαίνεται η **αύξηση** που παρουσιάστηκε στο **μερίδιο των εργοδοτούμενων** εις βάρος των μεριδίων των αυτοεργοδοτούμενων και των αμισθί.

ΣΧΕΔΙΑΓΡΑΜΜΑ 2
ΑΡΙΘΜΗΤΙΚΗ ΚΑΤΑΝΟΜΗ ΑΠΑΣΧΟΛΟΥΜΕΝΩΝ ΓΥΝΑΙΚΩΝ
ΤΟ 2000 ΚΑΙ ΤΟ 2003



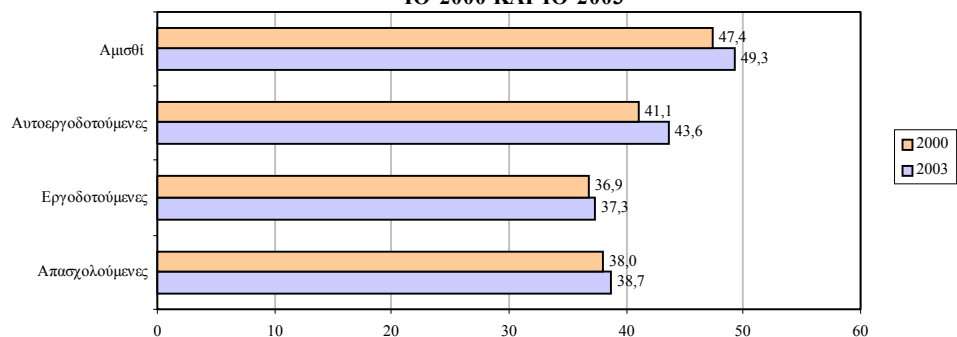
ΣΧΕΔΙΑΓΡΑΜΜΑ 3
ΠΟΣΟΣΤΙΑΙΑ ΚΑΤΑΝΟΜΗ ΑΠΑΣΧΟΛΟΥΜΕΝΩΝ ΓΥΝΑΙΚΩΝ
ΤΟ 2000 ΚΑΙ ΤΟ 2003



ΗΛΙΚΙΑ ΑΠΑΣΧΟΛΟΥΜΕΝΩΝ ΓΥΝΑΙΚΩΝ ΚΑΙ ΠΟΣΟΣΤΑ ΑΠΑΣΧΟΛΗΣΗΣ

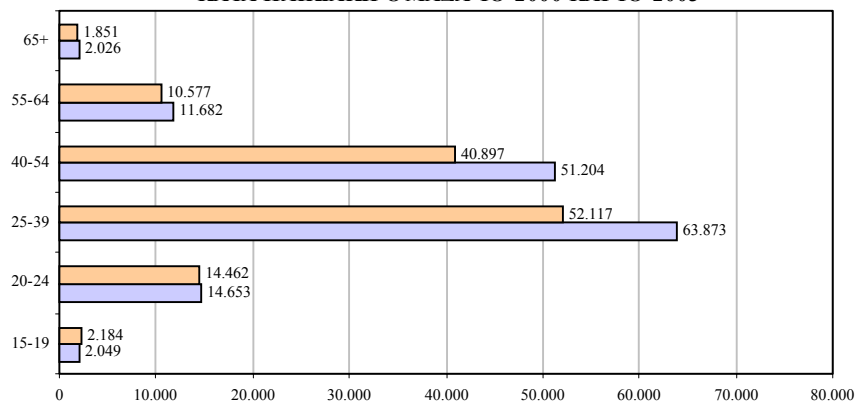
Η μέση ηλικία των απασχολούμενων γυναικών παρουσίασε αύξηση την περίοδο 2000-2003. Συγκεκριμένα, από 38,0 χρόνια το 2000 έφτασε στα 38,7 χρόνια το 2003 με τις εργοδοτούμενες να έχουν τη μικρότερη μέση ηλικία (37,3 χρόνια το 2003) και τις αμισθί τη μεγαλύτερη (49,3 χρόνια το 2003).

ΣΧΕΔΙΑΓΡΑΜΜΑ 4
ΜΕΣΗ ΗΛΙΚΙΑ ΑΠΑΣΧΟΛΟΥΜΕΝΩΝ ΓΥΝΑΙΚΩΝ
ΤΟ 2000 ΚΑΙ ΤΟ 2003



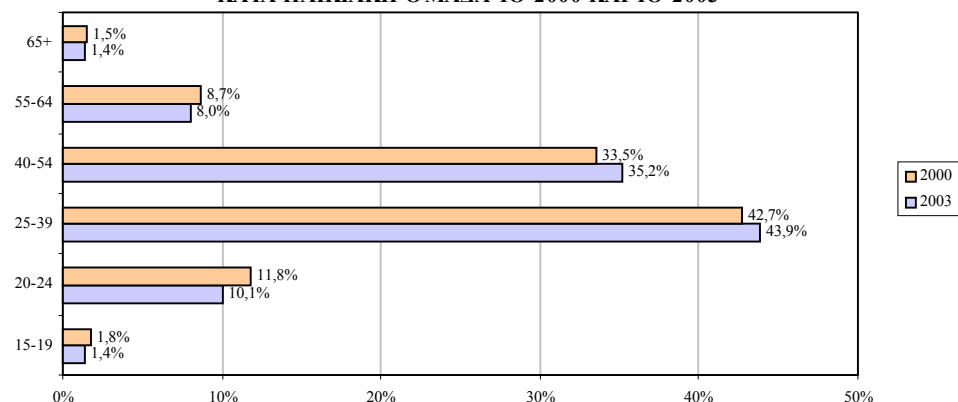
Ο αριθμός των απασχολούμενων γυναικών στις ηλικιακές ομάδες 25-39 χρονών και 40-54 χρονών παρουσίασε σημαντική αύξηση την περίοδο 2000-2003 ενώ στις υπόλοιπες ηλικιακές ομάδες κομάνθηκε στα ίδια περίπου επίπεδα.

ΣΧΕΔΙΑΓΡΑΜΜΑ 5
ΑΡΙΘΜΗΤΙΚΗ ΚΑΤΑΝΟΜΗ ΑΠΑΣΧΟΛΟΥΜΕΝΩΝ ΓΥΝΑΙΚΩΝ
ΚΑΤΑ ΗΛΙΚΙΑΚΗ ΟΜΑΔΑ ΤΟ 2000 ΚΑΙ ΤΟ 2003



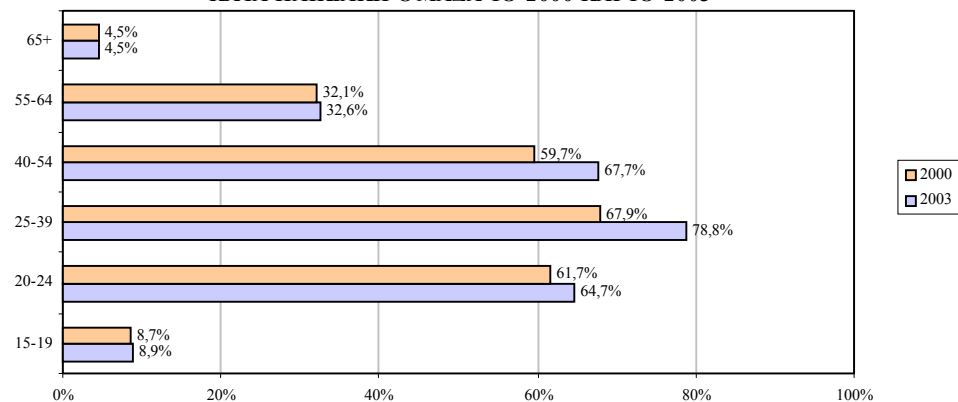
Η μεγάλη πλειοψηφία των απασχολούμενων γυναικών συγκεντρώνεται στις ομάδες ηλικιών 25-39 χρονών (43,9% το 2003) και 40-54 χρονών (35,2% το 2003). Επισημαίνεται ότι το μερίδιο των απασχολούμενων γυναικών στις ομάδες ηλικιών 25-39 χρονών και 40-54 χρονών σημείωσε αύξηση σε αντίθεση με τις υπόλοιπες ομάδες ηλικιών όπου υπήρξε μείωση.

ΣΧΕΔΙΑΓΡΑΜΜΑ 6
ΠΟΣΟΣΤΙΑΙΑ ΚΑΤΑΝΟΜΗ ΑΠΑΣΧΟΛΟΥΜΕΝΩΝ ΓΥΝΑΙΚΩΝ
ΚΑΤΑ ΗΛΙΚΙΑΚΗ ΟΜΑΔΑ ΤΟ 2000 ΚΑΙ ΤΟ 2003



Σε όλες σχεδόν τις ομάδες ηλικιών το ποσοστό απασχόλησης γυναικών κινήθηκε ανοδικά κατά την περίοδο 2000-2003. Τα ψηλότερα ποσοστά απασχόλησης εντοπίζονται στις ομάδες ηλικιών 20-24 χρονών, 25-39 χρονών και 40-54 χρονών.

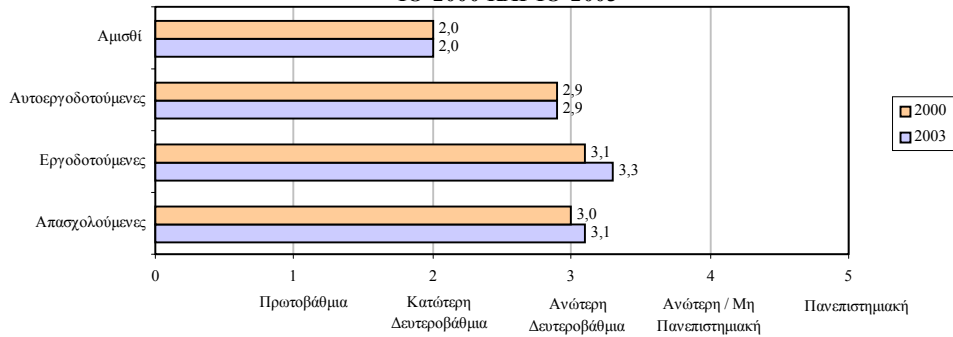
ΣΧΕΔΙΑΓΡΑΜΜΑ 7
ΠΟΣΟΣΤΟ ΑΠΑΣΧΟΛΗΣΗΣ ΓΥΝΑΙΚΩΝ
ΚΑΤΑ ΗΛΙΚΙΑΚΗ ΟΜΑΔΑ ΤΟ 2000 ΚΑΙ ΤΟ 2003



ΜΟΡΦΩΤΙΚΟ ΕΠΙΠΕΔΟ ΑΠΑΣΧΟΛΟΥΜΕΝΩΝ ΓΥΝΑΙΚΩΝ ΚΑΙ ΠΟΣΟΣΤΑ ΑΠΑΣΧΟΛΗΣΗΣ

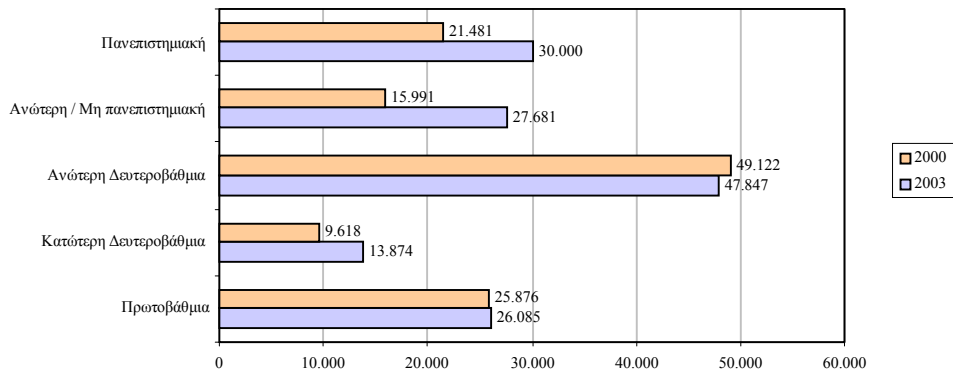
Το μέσο μορφωτικό επίπεδο των απασχολούμενων γυναικών παρουσίασε μικρή βελτίωση την περίοδο 2000-2003. Συγκεκριμένα, το 2000 βρισκόταν στο επίπεδο της Ανώτερης Δευτεροβάθμιας ενώ το 2003 ξεπέρασε το επίπεδο αυτό. Σημειώνεται ότι το μέσο μορφωτικό επίπεδο των εργοδοτούμενων κυμαίνεται σε ψηλότερα επίπεδα με ανοδική τάση.

ΣΧΕΔΙΑΓΡΑΜΜΑ 8
ΜΕΣΟ ΜΟΡΦΩΤΙΚΟ ΕΠΙΠΕΔΟ ΑΠΑΣΧΟΛΟΥΜΕΝΩΝ ΓΥΝΑΙΚΩΝ ΤΟ 2000 ΚΑΙ ΤΟ 2003



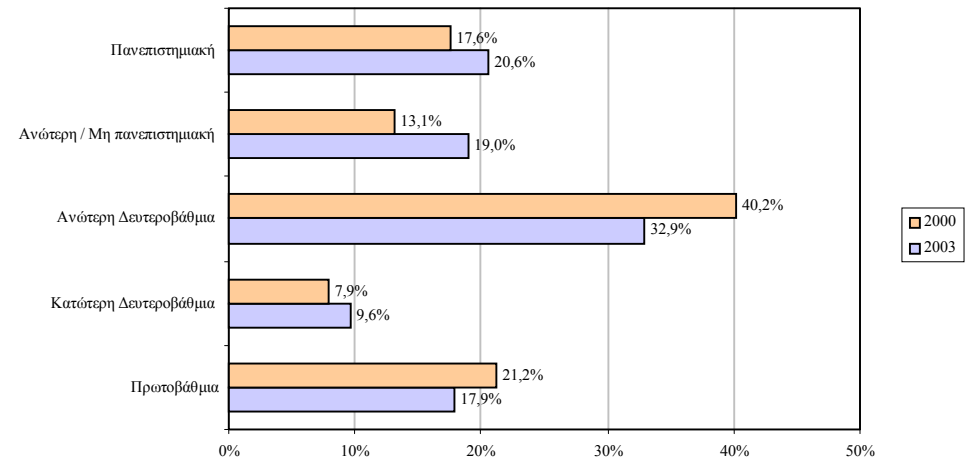
Σημαντική αύξηση σημειώθηκε στον αριθμό των απασχολούμενων γυναικών που είχαν Ανώτερη/Μη πανεπιστημιακή και Πανεπιστημιακή μόρφωση την περίοδο 2000-2003.

ΣΧΕΔΙΑΓΡΑΜΜΑ 9
ΑΡΙΘΜΗΤΙΚΗ ΚΑΤΑΝΟΜΗ ΑΠΑΣΧΟΛΟΥΜΕΝΩΝ ΓΥΝΑΙΚΩΝ ΚΑΤΑ ΕΠΙΠΕΔΟ ΜΟΡΦΩΣΗΣ ΤΟ 2000 ΚΑΙ ΤΟ 2003



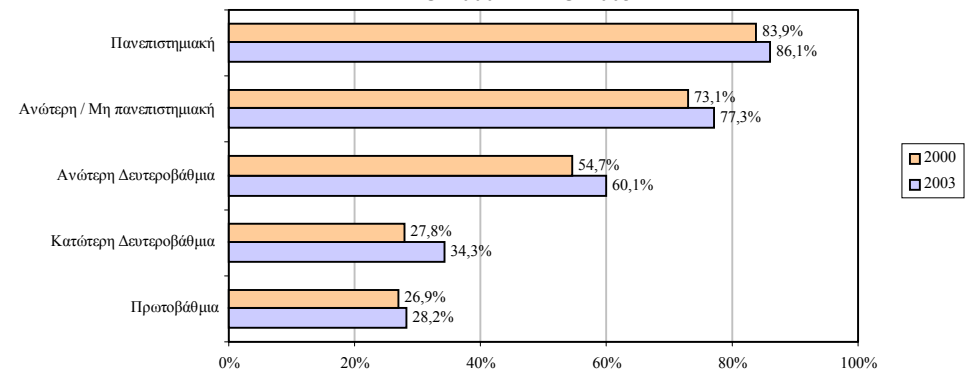
Το 40% περίπου των απασχολούμενων γυναικών κατά το 2003 ήταν απόφοιτοι τριτοβάθμιας εκπαίδευσης ενώ σημαντικό μερίδιο είχαν οι απασχολούμενες με Ανώτερη Δευτεροβάθμια μόρφωση (32,9% το 2003).

ΣΧΕΔΙΑΓΡΑΜΜΑ 10
ΠΟΣΟΣΤΑΙΑ ΚΑΤΑΝΟΜΗ ΑΠΑΣΧΟΛΟΥΜΕΝΩΝ ΓΥΝΑΙΚΩΝ ΚΑΤΑ ΕΠΙΠΕΔΟ ΜΟΡΦΩΣΗΣ ΤΟ 2000 ΚΑΙ ΤΟ 2003



Το ποσοστό απασχόλησης αυξάνεται ανάλογα με το επίπεδο μόρφωσης των απασχολούμενων γυναικών. Επισημαίνεται ότι το ποσοστό αυτό από περίπου 28% στο επίπεδο της Πρωτοβάθμιας εκτοξεύεται πάνω από 86% στο επίπεδο της Πανεπιστημιακής.

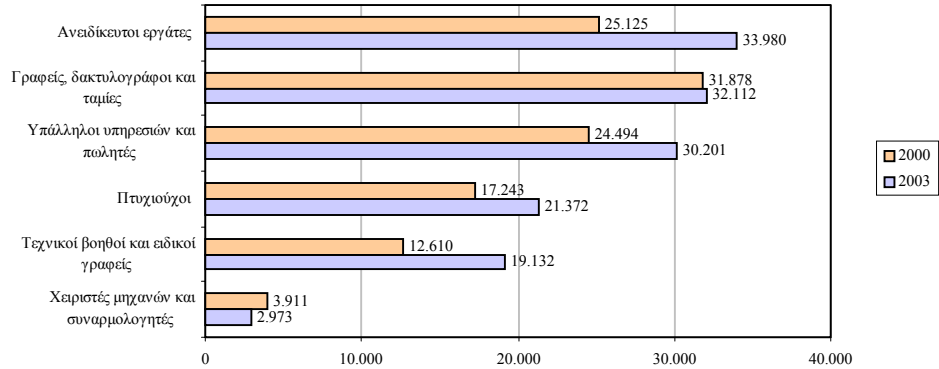
ΣΧΕΔΙΑΓΡΑΜΜΑ 11
ΠΟΣΟΣΤΟ ΑΠΑΣΧΟΛΗΣΗΣ ΓΥΝΑΙΚΩΝ ΚΑΤΑ ΕΠΙΠΕΔΟ ΜΟΡΦΩΣΗΣ ΤΟ 2000 ΚΑΙ ΤΟ 2003



ΑΠΑΣΧΟΛΗΣΗ ΓΥΝΑΙΚΩΝ ΣΕ ΕΠΑΓΓΕΛΜΑΤΙΚΕΣ ΚΑΤΗΓΟΡΙΕΣ

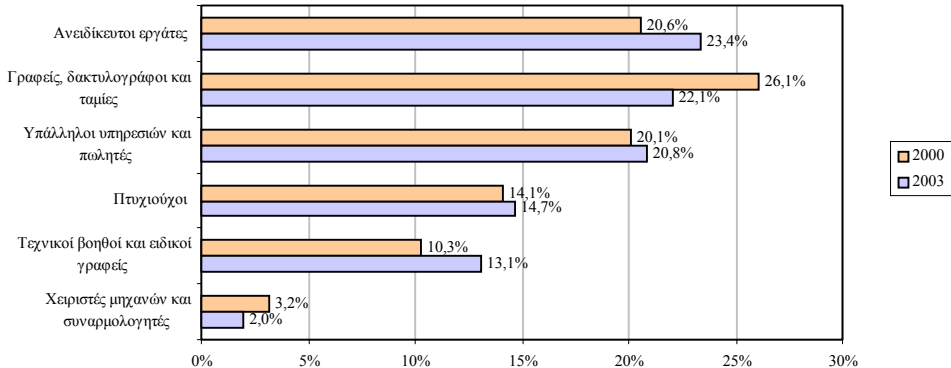
Στις περισσότερες επαγγελματικές κατηγορίες σημειώθηκε αύξηση στον αριθμό των απασχολούμενων γυναικών την περίοδο 2000-2003 με τη μεγαλύτερη αύξηση να εντοπίζεται στους Τεχνικούς βοηθούς και ειδικούς γραφείς (51,7%).

ΣΧΕΔΙΑΓΡΑΜΜΑ 12
ΑΡΙΘΜΗΤΙΚΗ ΚΑΤΑΝΟΜΗ ΑΠΑΣΧΟΛΟΥΜΕΝΩΝ ΓΥΝΑΙΚΩΝ
ΚΑΤΑ ΕΠΑΓΓΕΛΜΑΤΙΚΗ ΚΑΤΗΓΟΡΙΑ ΤΟ 2000 ΚΑΙ ΤΟ 2003



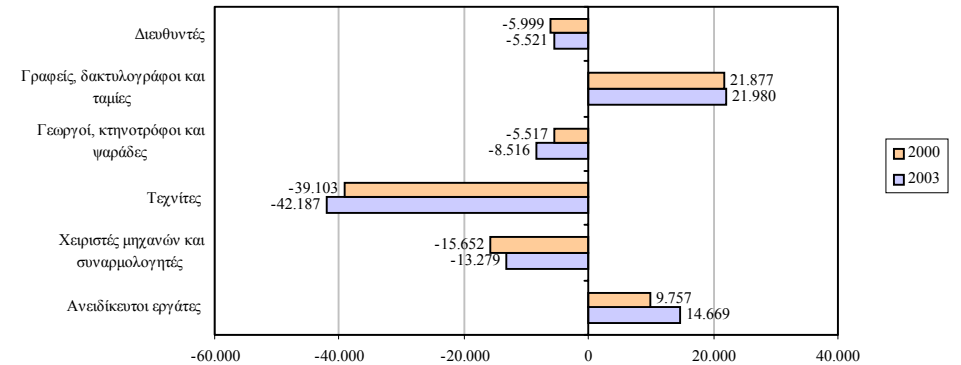
Η πλειοψηφία των απασχολούμενων γυναικών βρίσκεται στην επαγγελματική κατηγορία των Ανείδικετων εργατών (23,4% το 2003). Αξιόλογες αυξήσεις στα μερίδια τους παρουσίασαν οι Ανείδικετοι εργάτες καθώς και οι Τεχνικοί βοηθοί και ειδικοί γραφείς. Αξιόλογη μείωση μεριδίου εντοπίζεται στους Γραφείς, δακτυλογράφους και ταμίες (22,1% το 2003).

ΣΧΕΔΙΑΓΡΑΜΜΑ 13
ΠΟΣΟΣΤΙΑΙΑ ΚΑΤΑΝΟΜΗ ΑΠΑΣΧΟΛΟΥΜΕΝΩΝ ΓΥΝΑΙΚΩΝ
ΚΑΤΑ ΕΠΑΓΓΕΛΜΑΤΙΚΗ ΚΑΤΗΓΟΡΙΑ ΤΟ 2000 ΚΑΙ ΤΟ 2003



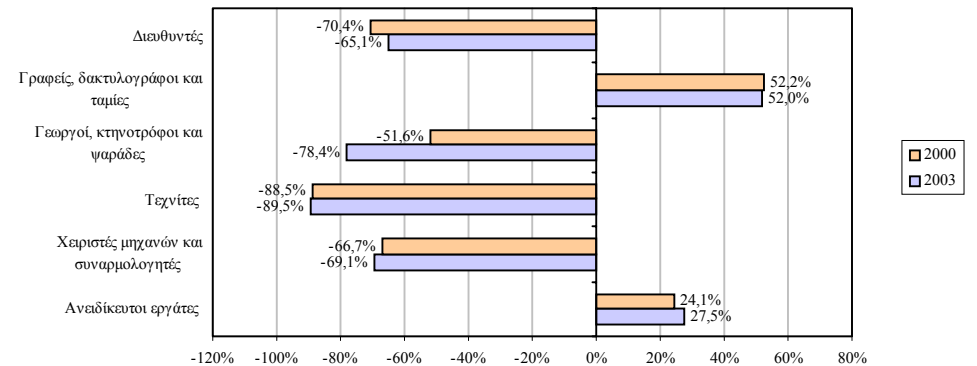
Αξιόλογη μείωση παρατηρήθηκε την περίοδο 2000-2003 στις αποκλίσεις μεταξύ των απασχολούμενων γυναικών και απασχολούμενων ανδρών στα επαγγέλματα ανώτερου επιπέδου. Σε αντίθεση, σημαντικό άνοιγμα της ψαλίδας εμφανίστηκε στους Ανείδικετους εργάτες και στους Τεχνίτες.

ΣΧΕΔΙΑΓΡΑΜΜΑ 14
ΑΡΙΘΜΗΤΙΚΕΣ ΑΠΟΚΛΙΣΕΙΣ ΑΠΑΣΧΟΛΟΥΜΕΝΩΝ ΓΥΝΑΙΚΩΝ
ΑΠΟ ΑΠΑΣΧΟΛΟΥΜΕΝΟΥΣ ΑΝΔΡΕΣ ΚΑΤΑ ΕΠΑΓΓΕΛΜΑΤΙΚΗ
ΚΑΤΗΓΟΡΙΑ ΤΟ 2000 ΚΑΙ ΤΟ 2003



Οι αποκλίσεις μεταξύ των μεριδίων των απασχολούμενων γυναικών και των μεριδίων των απασχολούμενων ανδρών ακολουθούν διαχρονικά πτωτική τάση στα επαγγέλματα ανώτερου επιπέδου και κατά κανόνα ανοδική τάση στα επαγγέλματα μέσου και κατώτερου επιπέδου.

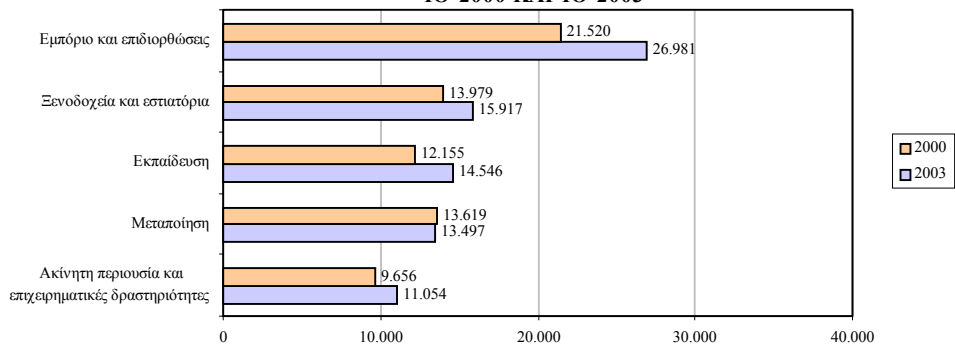
ΣΧΕΔΙΑΓΡΑΜΜΑ 15
ΑΠΟΚΛΙΣΕΙΣ ΜΕΡΙΔΙΩΝ ΑΠΑΣΧΟΛΟΥΜΕΝΩΝ ΓΥΝΑΙΚΩΝ
ΑΠΟ ΜΕΡΙΔΙΑ ΑΠΑΣΧΟΛΟΥΜΕΝΩΝ ΑΝΔΡΩΝ ΚΑΤΑ
ΕΠΑΓΓΕΛΜΑΤΙΚΗ ΚΑΤΗΓΟΡΙΑ ΤΟ 2000 ΚΑΙ ΤΟ 2003



ΑΠΑΣΧΟΛΗΣΗ ΓΥΝΑΙΚΩΝ ΣΕ ΤΟΜΕΙΣ ΟΙΚΟΝΟΜΙΚΗΣ ΔΡΑΣΤΗΡΙΟΤΗΤΑΣ

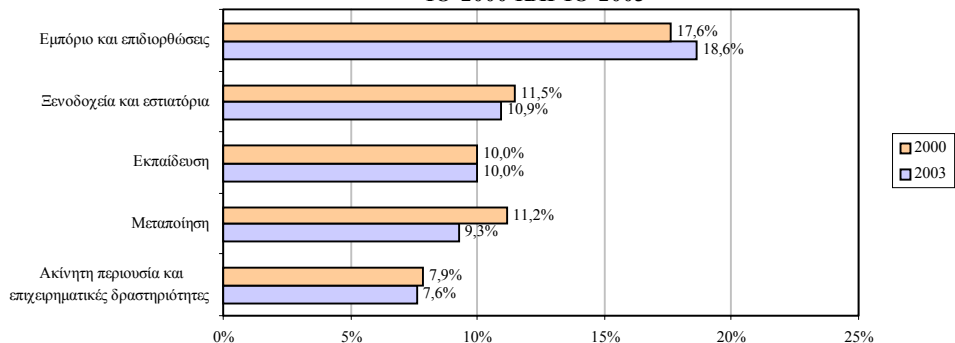
Ο αριθμός των απασχολούμενων γυναικών παρουσίασε αυξητική τάση στους περισσότερους τομείς οικονομικής δραστηριότητας την περίοδο 2000-2003 με σημαντικές αυξήσεις να εντοπίζονται στο Εμπόριο και επιδιορθώσεις (25,4%) και στην Εκπαίδευση (19,7%).

ΣΧΕΔΙΑΓΡΑΜΜΑ 16
ΑΡΙΘΜΗΤΙΚΗ ΚΑΤΑΝΟΜΗ ΑΠΑΣΧΟΛΟΥΜΕΝΩΝ ΓΥΝΑΙΚΩΝ ΚΑΤΑ ΚΥΡΙΟ ΥΣ ΤΟΜΕΙΣ ΟΙΚΟΝΟΜΙΚΗΣ ΔΡΑΣΤΗΡΙΟΤΗΤΑΣ ΤΟ 2000 ΚΑΙ ΤΟ 2003



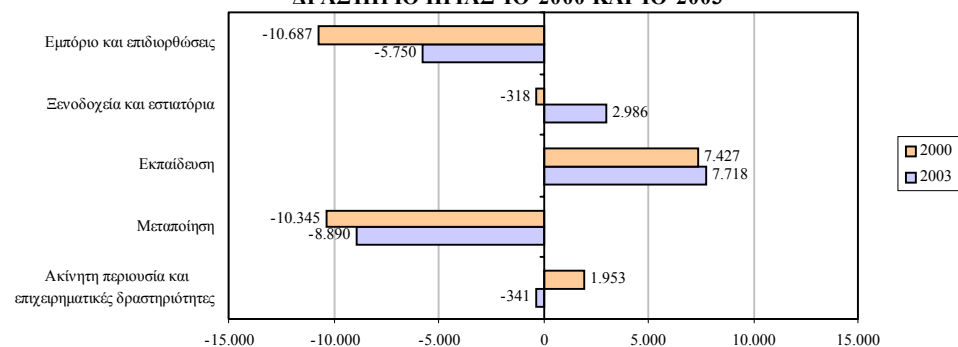
Οι περισσότερες απασχολούμενες γυναίκες συγκεντρώνονται στο Εμπόριο και επιδιορθώσεις (18,6% το 2003). Επισημαίνεται η σημαντική μείωση του μεριδίου του τομέα της Μεταποίησης (9,3% το 2003).

ΣΧΕΔΙΑΓΡΑΜΜΑ 17
ΠΟΣΟΣΤΙΑΙΑ ΚΑΤΑΝΟΜΗ ΑΠΑΣΧΟΛΟΥΜΕΝΩΝ ΓΥΝΑΙΚΩΝ ΚΑΤΑ ΚΥΡΙΟ ΥΣ ΤΟΜΕΙΣ ΟΙΚΟΝΟΜΙΚΗΣ ΔΡΑΣΤΗΡΙΟΤΗΤΑΣ ΤΟ 2000 ΚΑΙ ΤΟ 2003



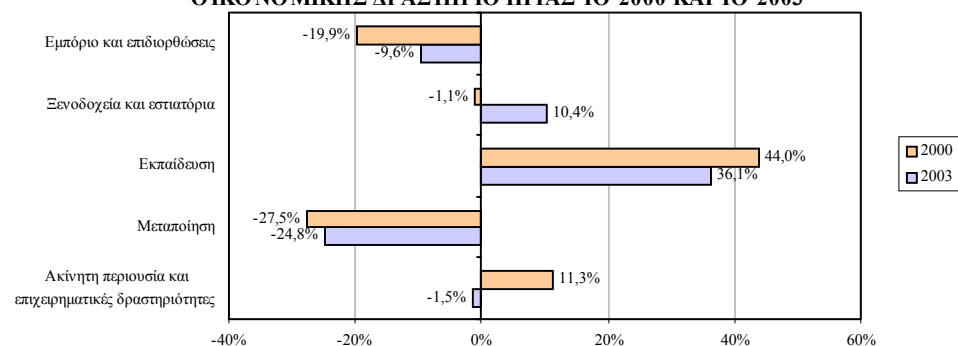
Αξιόλογη μείωση παρουσιάστηκε την περίοδο 2000-2003 στις αποκλίσεις μεταξύ των απασχολούμενων γυναικών και απασχολούμενων ανδρών στους τομείς του Εμπορίου και επιδιορθώσεων και της Ακίνητης περιουσίας και επιχειρηματικών δραστηριοτήτων. Αντίθετα, σημαντική αύξηση της απόκλισης εμφανίστηκε στα Ξενοδοχεία και εστιατόρια.

ΣΧΕΔΙΑΓΡΑΜΜΑ 18
ΑΡΙΘΜΗΤΙΚΕΣ ΑΠΟΚΛΙΣΕΙΣ ΑΠΑΣΧΟΛΟΥΜΕΝΩΝ ΓΥΝΑΙΚΩΝ ΑΠΟ ΑΠΑΣΧΟΛΟΥΜΕΝΟΥΣ ΑΝΔΡΕΣ ΚΑΤΑ ΚΥΡΙΟ ΤΟΜΕΑ ΟΙΚΟΝΟΜΙΚΗΣ ΔΡΑΣΤΗΡΙΟΤΗΤΑΣ ΤΟ 2000 ΚΑΙ ΤΟ 2003



Οι αποκλίσεις μεταξύ των μεριδίων των απασχολούμενων γυναικών και των μεριδίων των απασχολούμενων ανδρών παρουσιάζουν πτωτική τάση στους πλειότες τομείς. Σημαντική αύξηση της απόκλισης προκύπτει στα Ξενοδοχεία και εστιατόρια.

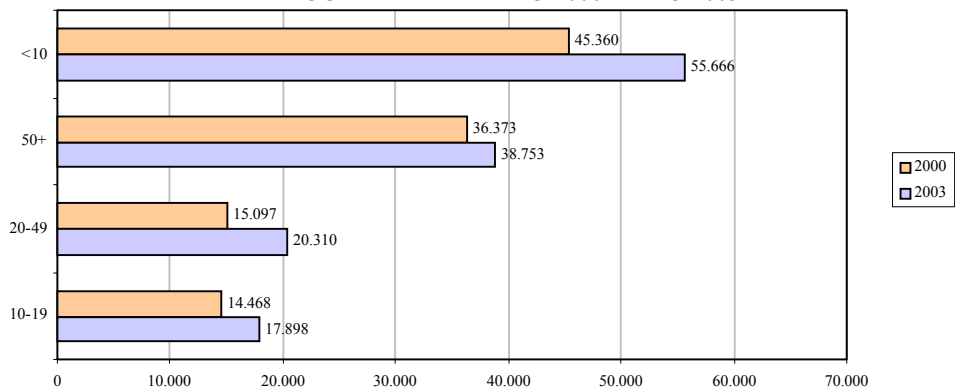
ΣΧΕΔΙΑΓΡΑΜΜΑ 19
ΑΠΟΚΛΙΣΕΙΣ ΜΕΡΙΔΙΩΝ ΑΠΑΣΧΟΛΟΥΜΕΝΩΝ ΓΥΝΑΙΚΩΝ ΑΠΟ ΜΕΡΙΔΙΑ ΑΠΑΣΧΟΛΟΥΜΕΝΩΝ ΑΝΔΡΩΝ ΚΑΤΑ ΚΥΡΙΟ ΤΟΜΕΑ ΟΙΚΟΝΟΜΙΚΗΣ ΔΡΑΣΤΗΡΙΟΤΗΤΑΣ ΤΟ 2000 ΚΑΙ ΤΟ 2003



ΑΠΑΣΧΟΛΗΣΗ ΓΥΝΑΙΚΩΝ ΚΑΤΑ ΜΕΓΕΘΟΣ ΕΠΙΧΕΙΡΗΣΗΣ

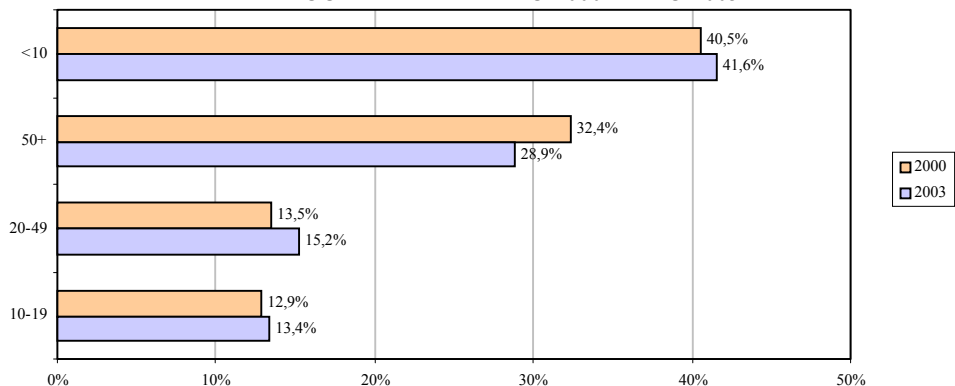
Ο αριθμός των απασχολούμενων γυναικών σημείωσε αύξηση σε όλα τα μεγέθη επιχειρήσεων την περίοδο 2000-2003 με τη μεγαλύτερη αύξηση να παρατηρείται στις επιχειρήσεις με μέγεθος 20-49 άτομα (34,5%).

ΣΧΕΔΙΑΓΡΑΜΜΑ 20
ΑΡΙΘΜΗΤΙΚΗ ΚΑΤΑΝΟΜΗ ΑΠΑΣΧΟΛΟΥΜΕΝΩΝ ΓΥΝΑΙΚΩΝ
ΚΑΤΑ ΜΕΓΕΘΟΣ ΕΠΙΧΕΙΡΗΣΗΣ ΤΟ 2000 ΚΑΙ ΤΟ 2003



Η πλειοψηφία των απασχολούμενων γυναικών βρίσκεται σε επιχειρήσεις με μέγεθος <10 άτομα (41,6% το 2003). Επισημαίνεται η αύξηση που σημειώθηκε στο μερίδιο των επιχειρήσεων με μέγεθος <10, 10-19 και 20-49 άτομα εις βάρος εκείνων με μέγεθος 50+ άτομα.

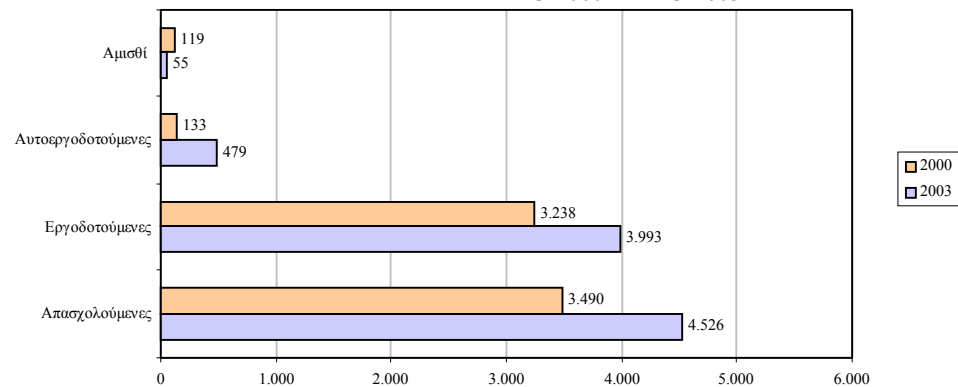
ΣΧΕΔΙΑΓΡΑΜΜΑ 21
ΠΟΣΟΣΤΙΑΙΑ ΚΑΤΑΝΟΜΗ ΑΠΑΣΧΟΛΟΥΜΕΝΩΝ ΓΥΝΑΙΚΩΝ
ΚΑΤΑ ΜΕΓΕΘΟΣ ΕΠΙΧΕΙΡΗΣΗΣ ΤΟ 2000 ΚΑΙ ΤΟ 2003



ΔΕΥΤΕΡΗ ΕΡΓΑΣΙΑ ΑΠΑΣΧΟΛΟΥΜΕΝΩΝ ΓΥΝΑΙΚΩΝ

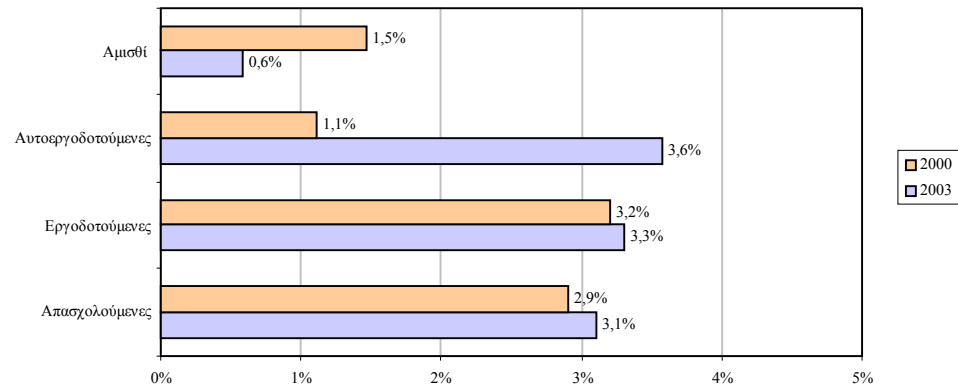
Αρκετά σημαντική αύξηση (29,7%) παρουσίασαν οι απασχολούμενες γυναίκες που κατείχαν και δεύτερη εργασία την περίοδο 2000-2003. Η αύξηση αυτή προέρχεται κυρίως από τις εργοδοτούμενες (23,3%).

ΣΧΕΔΙΑΓΡΑΜΜΑ 22
ΑΡΙΘΜΗΤΙΚΗ ΚΑΤΑΝΟΜΗ ΑΠΑΣΧΟΛΟΥΜΕΝΩΝ ΓΥΝΑΙΚΩΝ
ΜΕ ΔΕΥΤΕΡΗ ΕΡΓΑΣΙΑ ΤΟ 2000 ΚΑΙ ΤΟ 2003



Το ποσοστό των απασχολούμενων γυναικών που κατείχε και δεύτερη εργασία παρόλο που ακολούθησε ανοδική τάση την περίοδο 2000-2003 παρέμεινε σε πολύ χαμηλά επίπεδα (2,9% το 2000 και 3,1% το 2003). Σημειώνεται ότι το μεγαλύτερο ποσοστό με δεύτερη εργασία το 2003 εμφανίζεται στις αυτοεργοδοτούμενες (3,6%).

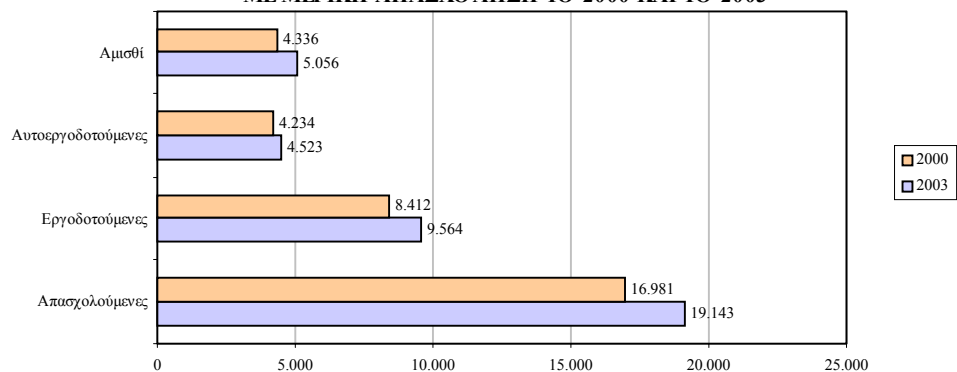
ΣΧΕΔΙΑΓΡΑΜΜΑ 23
ΠΟΣΟΣΤΟ ΑΠΑΣΧΟΛΟΥΜΕΝΩΝ ΓΥΝΑΙΚΩΝ
ΜΕ ΔΕΥΤΕΡΗ ΕΡΓΑΣΙΑ ΤΟ 2000 ΚΑΙ ΤΟ 2003



ΜΕΡΙΚΗ ΑΠΑΣΧΟΛΗΣΗ ΓΥΝΑΙΚΩΝ ΚΑΙ ΕΡΓΑΣΙΑ ΑΠΟ ΤΟ ΣΠΙΤΙ

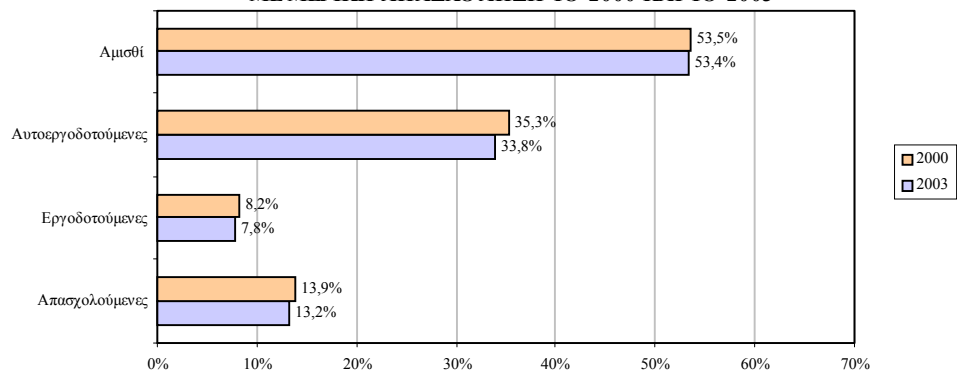
Ο αριθμός των απασχολούμενων γυναικών οι οποίες εργάζονταν με καθεστώς μερικής απασχόλησης την περίοδο 2000-2003 παρουσίασε αύξηση (12,7%). Επισημαίνεται ότι αύξηση σημειώθηκε σε όλες τις ομάδες των απασχολούμενων.

ΣΧΕΔΙΑΓΡΑΜΜΑ 24
ΑΡΙΘΜΗΤΙΚΗ ΚΑΤΑΝΟΜΗ ΑΠΑΣΧΟΛΟΥΜΕΝΩΝ ΓΥΝΑΙΚΩΝ
ΜΕ ΜΕΡΙΚΗ ΑΠΑΣΧΟΛΗΣΗ ΤΟ 2000 ΚΑΙ ΤΟ 2003



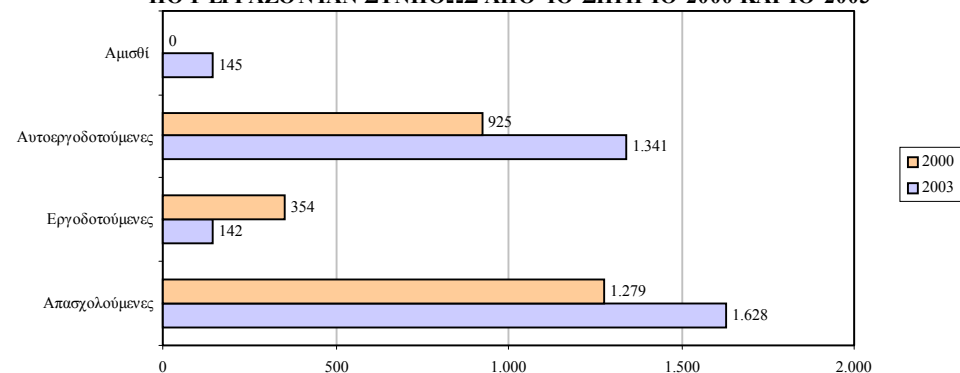
Το ποσοστό των απασχολούμενων γυναικών με μερική απασχόληση παρέμεινε στα ίδια περίπου επίπεδα την περίοδο 2000-2003 (13,9% το 2000 και 13,2% το 2003). Σημειώνεται ότι το ψηλότερο με σημαντική διαφορά ποσοστό με μερική απασχόληση εντοπίζεται στις αμισθί (53,4% το 2003).

ΣΧΕΔΙΑΓΡΑΜΜΑ 25
ΠΟΣΟΣΤΑ ΑΠΑΣΧΟΛΟΥΜΕΝΩΝ ΓΥΝΑΙΚΩΝ
ΜΕ ΜΕΡΙΚΗ ΑΠΑΣΧΟΛΗΣΗ ΤΟ 2000 ΚΑΙ ΤΟ 2003



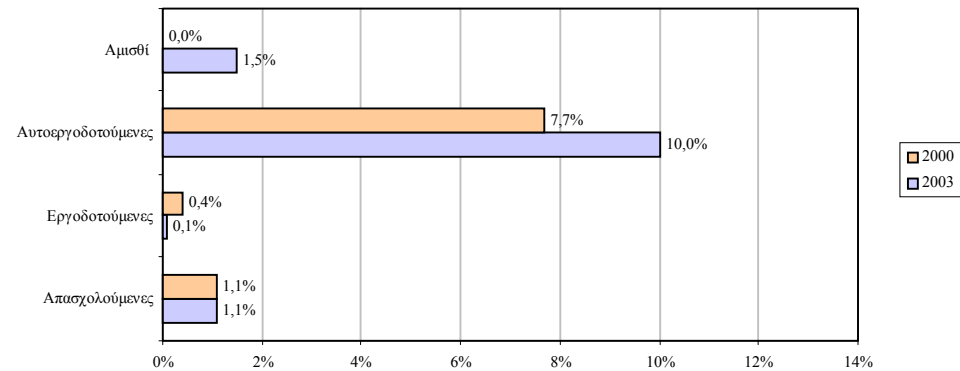
Οι απασχολούμενες γυναίκες που εργάζονταν συνήθως από το σπίτι σημείωσαν αξιόλογη αύξηση την περίοδο 2000-2003 (27,3%). Η αύξηση αυτή προήλθε κατά κύριο λόγο από τις αυτοεργοδοτούμενες οι οποίες αποτελούσαν το 82,4% της συγκεκριμένης κατηγορίας απασχολούμενων το 2003. Αντίθετα, οι εργοδοτούμενες σημείωσαν πτώση σε ακόμη χαμηλότερα επίπεδα.

ΣΧΕΔΙΑΓΡΑΜΜΑ 26
ΑΡΙΘΜΗΤΙΚΗ ΚΑΤΑΝΟΜΗ ΑΠΑΣΧΟΛΟΥΜΕΝΩΝ ΓΥΝΑΙΚΩΝ
ΠΟΥ ΕΡΓΑΖΟΝΤΑΝ ΣΥΝΗΘΩΣ ΑΠΟ ΤΟ ΣΠΙΤΙ ΤΟ 2000 ΚΑΙ ΤΟ 2003



Το ποσοστό των απασχολούμενων γυναικών που εργάζονταν συνήθως από το σπίτι παρέμεινε στα ίδια πολύ χαμηλά επίπεδα την περίοδο 2000-2003 (1,1% το 2000 και 2003). Σημειώνεται ιδιαίτερα το μηδαμινό ποσοστό των εργοδοτούμενων (0,1% το 2003).

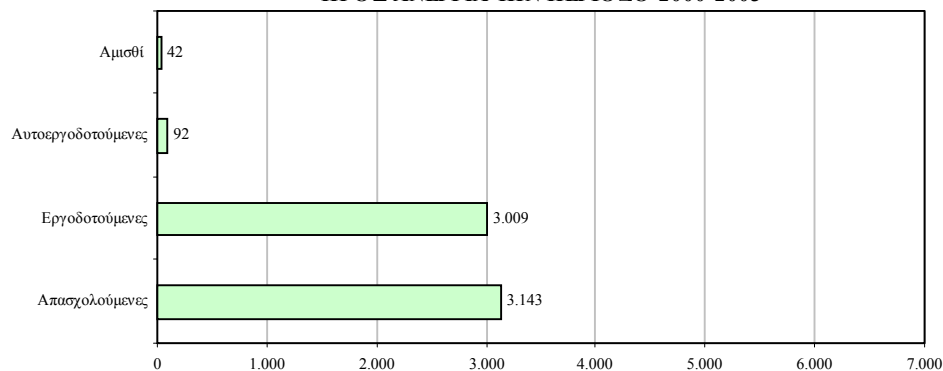
ΣΧΕΔΙΑΓΡΑΜΜΑ 27
ΠΟΣΟΣΤΑ ΑΠΑΣΧΟΛΟΥΜΕΝΩΝ ΓΥΝΑΙΚΩΝ ΠΟΥ
ΕΡΓΑΖΟΝΤΑΝ ΣΥΝΗΘΩΣ ΑΠΟ ΤΟ ΣΠΙΤΙ ΤΟ 2000 ΚΑΙ ΤΟ 2003



ΚΙΝΗΤΙΚΟΤΗΤΑ ΑΠΑΣΧΟΛΟΥΜΕΝΩΝ ΓΥΝΑΙΚΩΝ ΠΡΟΣ ΑΝΕΡΓΙΑ

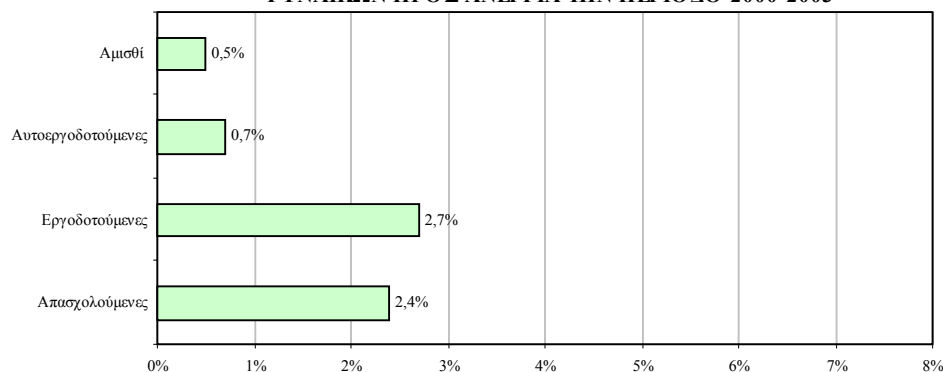
Την περίοδο 2000-2003 η μέση ετήσια διακίνηση απασχολουμένων γυναικών προς ανεργία ήταν 3.143 άτομα. Η συντριπτική πλειοψηφία των συγκεκριμένων απασχολουμένων προερχόταν από την ομάδα των εργοδοτούμενων (95,7%).

ΣΧΕΔΙΑΓΡΑΜΜΑ 28
ΜΕΣΗ ΕΤΗΣΙΑ ΔΙΑΚΙΝΗΣΗ ΑΠΑΣΧΟΛΟΥΜΕΝΩΝ ΓΥΝΑΙΚΩΝ ΠΡΟΣ ΑΝΕΡΓΙΑ ΤΗΝ ΠΕΡΙΟΔΟ 2000-2003



Το μέσο ετήσιο ποσοστό διακίνησης απασχολουμένων γυναικών προς ανεργία την περίοδο 2000-2003 ήταν 2,4%, με τις εργοδοτούμενες να εμφανίζουν το μεγαλύτερο ποσοστό (2,7%).

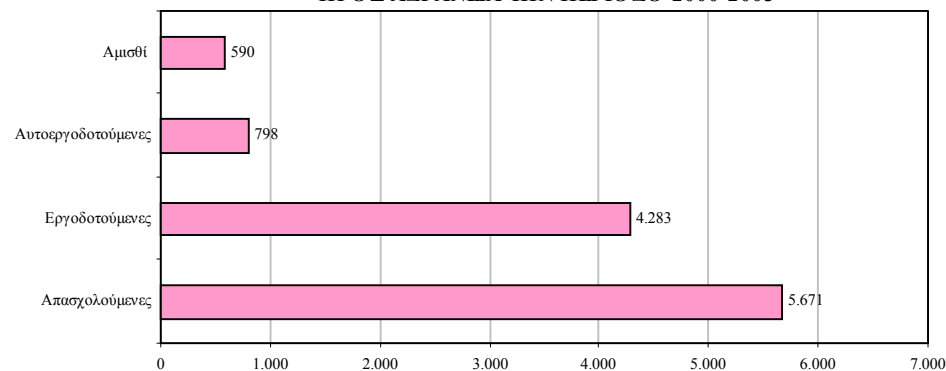
ΣΧΕΔΙΑΓΡΑΜΜΑ 29
ΜΕΣΟ ΕΤΗΣΙΟ ΠΟΣΟΣΤΟ ΔΙΑΚΙΝΗΣΗΣ ΑΠΑΣΧΟΛΟΥΜΕΝΩΝ ΓΥΝΑΙΚΩΝ ΠΡΟΣ ΑΝΕΡΓΙΑ ΤΗΝ ΠΕΡΙΟΔΟ 2000-2003



ΚΙΝΗΤΙΚΟΤΗΤΑ ΑΠΑΣΧΟΛΟΥΜΕΝΩΝ ΓΥΝΑΙΚΩΝ ΠΡΟΣ ΑΔΡΑΝΕΙΑ

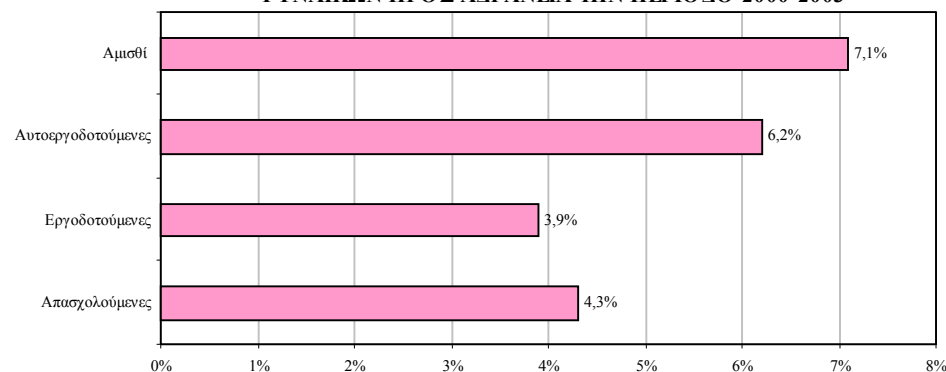
Την περίοδο 2000-2003 η μέση ετήσια διακίνηση απασχολουμένων γυναικών προς αδράνεια ανερχόταν στις 5.671 άτομα. Η μεγάλη πλειοψηφία των συγκεκριμένων απασχολουμένων προερχόταν από την ομάδα των εργοδοτούμενων (75,5%).

ΣΧΕΔΙΑΓΡΑΜΜΑ 30
ΜΕΣΗ ΕΤΗΣΙΑ ΔΙΑΚΙΝΗΣΗ ΑΠΑΣΧΟΛΟΥΜΕΝΩΝ ΓΥΝΑΙΚΩΝ ΠΡΟΣ ΑΔΡΑΝΕΙΑ ΤΗΝ ΠΕΡΙΟΔΟ 2000-2003



Το μέσο ετήσιο ποσοστό διακίνησης απασχολουμένων γυναικών προς αδράνεια την περίοδο 2000-2003 ήταν 4,3%, με το ποσοστό των εργοδοτούμενων να φτάνει στο 3,9%.

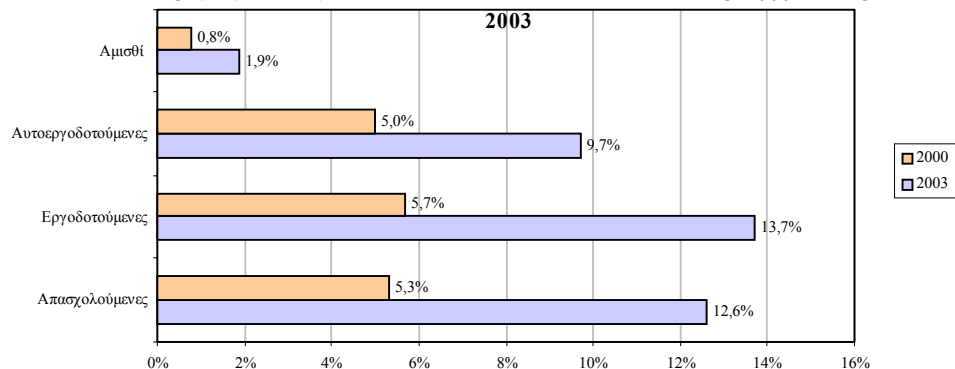
ΣΧΕΔΙΑΓΡΑΜΜΑ 31
ΜΕΣΟ ΕΤΗΣΙΟ ΠΟΣΟΣΤΟ ΔΙΑΚΙΝΗΣΗΣ ΑΠΑΣΧΟΛΟΥΜΕΝΩΝ ΓΥΝΑΙΚΩΝ ΠΡΟΣ ΑΔΡΑΝΕΙΑ ΤΗΝ ΠΕΡΙΟΔΟ 2000-2003



ΣΥΜΜΕΤΟΧΗ ΣΕ ΕΚΠΑΙΔΕΥΣΗ ΚΑΙ ΚΑΤΑΡΤΙΣΗ

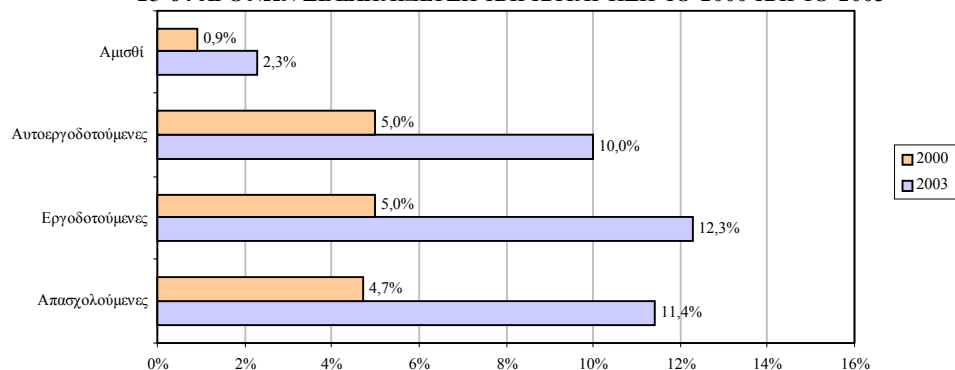
Μεγάλη άνοδο σημείωσε το ποσοστό συμμετοχής των απασχολούμενων γυναικών 15 χρονών και άνω σε εκπαίδευση και κατάρτιση την περίοδο 2000-2003, από 5,3% το 2000 ανήλθε στο 12,6% το 2003. Επισημαίνεται ότι το μεγαλύτερο ποσοστό συμμετοχής εντοπίζεται στις εργοδοτούμενες (13,7% το 2003).

ΣΧΕΔΙΑΓΡΑΜΜΑ 32
ΠΟΣΟΣΤΟ ΣΥΜΜΕΤΟΧΗΣ ΑΠΑΣΧΟΛΟΥΜΕΝΩΝ ΓΥΝΑΙΚΩΝ 15 ΧΡΟΝΩΝ ΚΑΙ ΑΝΩ ΣΕ ΕΚΠΑΙΔΕΥΣΗ ΚΑΙ ΚΑΤΑΡΤΙΣΗ ΤΟ 2000 ΚΑΙ ΤΟ 2003



Παρόμοια εικόνα διαμορφώνεται και από τη συμμετοχή των απασχολούμενων γυναικών ηλικίας 25-64 χρονών σε εκπαίδευση και κατάρτιση. Επισημαίνεται το χαμηλότερο ποσοστό που εμφανίζουν οι απασχολούμενες και οι εργοδοτούμενες.

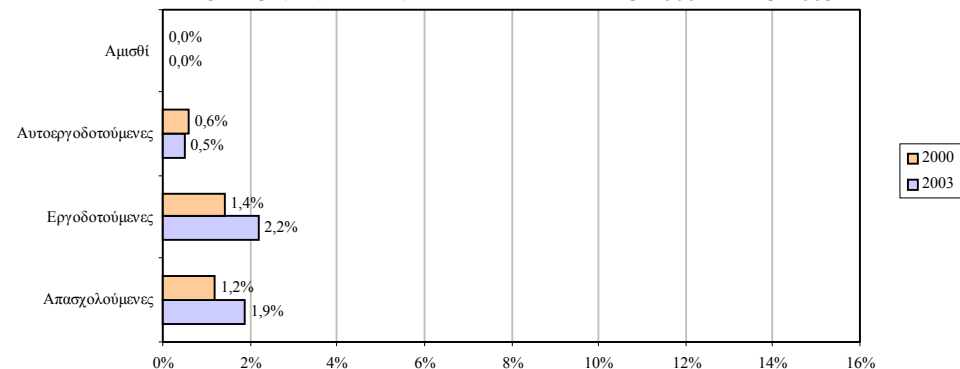
ΣΧΕΔΙΑΓΡΑΜΜΑ 33
ΠΟΣΟΣΤΟ ΣΥΜΜΕΤΟΧΗΣ ΑΠΑΣΧΟΛΟΥΜΕΝΩΝ ΓΥΝΑΙΚΩΝ ΗΛΙΚΙΑΣ 25-64 ΧΡΟΝΩΝ ΣΕ ΕΚΠΑΙΔΕΥΣΗ ΚΑΙ ΚΑΤΑΡΤΙΣΗ ΤΟ 2000 ΚΑΙ ΤΟ 2003



ΣΥΜΜΕΤΟΧΗ ΣΕ ΕΚΠΑΙΔΕΥΣΗ

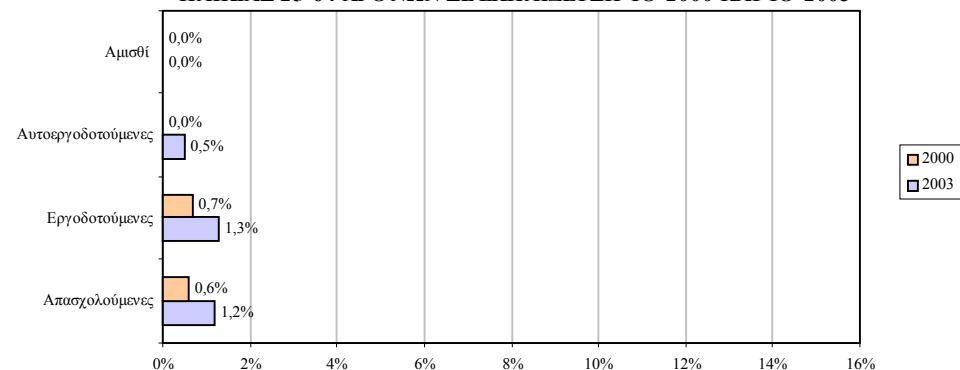
Το ποσοστό συμμετοχής των απασχολούμενων γυναικών 15 χρονών και άνω σε εκπαίδευση την περίοδο 2000-2003 παρόλο που σημείωσε μικρή άνοδο παρέμεινε σε πολύ χαμηλά επίπεδα (1,2% το 2000 και 1,9% το 2003). Βασικός λόγος είναι ο περιορισμένος χρόνος που έχουν για συμμετοχή σε τακτική εκπαίδευση.

ΣΧΕΔΙΑΓΡΑΜΜΑ 34
ΠΟΣΟΣΤΟ ΣΥΜΜΕΤΟΧΗΣ ΑΠΑΣΧΟΛΟΥΜΕΝΩΝ ΓΥΝΑΙΚΩΝ 15 ΧΡΟΝΩΝ ΚΑΙ ΑΝΩ ΣΕ ΕΚΠΑΙΔΕΥΣΗ ΤΟ 2000 ΚΑΙ ΤΟ 2003



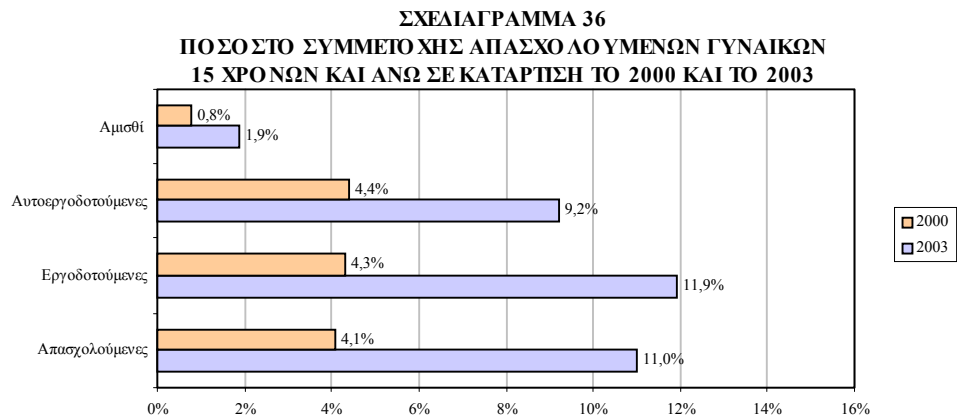
Χαμηλότερο ποσοστό συμμετοχής σε εκπαίδευση εμφανίζουν οι απασχολούμενες γυναίκες ηλικίας 25-64 χρονών. Επισημαίνεται η πολύ περιορισμένη συμμετοχή των εργοδοτούμενων και η μηδαμινή συμμετοχή των αυτοεργοδοτούμενων.

ΣΧΕΔΙΑΓΡΑΜΜΑ 35
ΠΟΣΟΣΤΟ ΣΥΜΜΕΤΟΧΗΣ ΑΠΑΣΧΟΛΟΥΜΕΝΩΝ ΓΥΝΑΙΚΩΝ ΗΛΙΚΙΑΣ 25-64 ΧΡΟΝΩΝ ΣΕ ΕΚΠΑΙΔΕΥΣΗ ΤΟ 2000 ΚΑΙ ΤΟ 2003

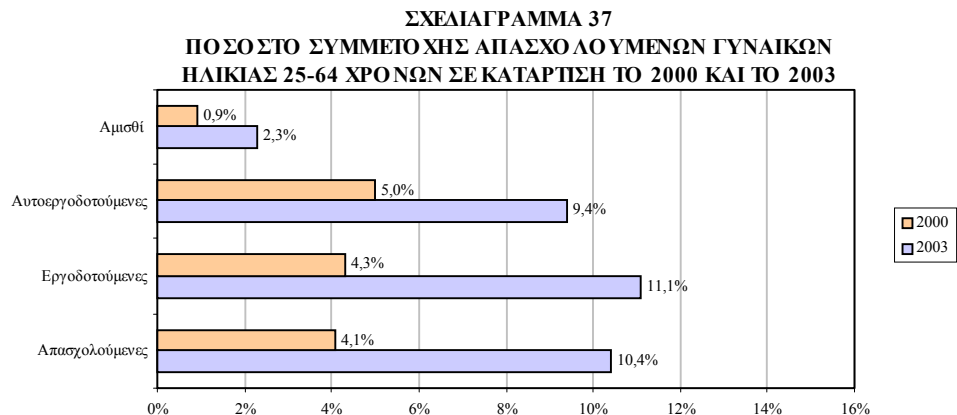


ΣΥΜΜΕΤΟΧΗ ΣΕ ΚΑΤΑΡΤΙΣΗ

Το ποσοστό συμμετοχής των απασχολουμένων γυναικών 15 χρονών και άνω σε κατάρτιση την περίοδο 2000-2003 σημείωσε αξιόλογη αύξηση, από 4,1% το 2000 έφτασε στο 11,0% το 2003. Επισημαίνεται ότι το ποσοστό συμμετοχής σε κατάρτιση ήταν πολύ μεγαλύτερο από το αντίστοιχο ποσοστό συμμετοχής σε εκπαίδευση.



Η ίδια περίπου εικόνα σχηματίζεται και από τη συμμετοχή των απασχολουμένων γυναικών ηλικίας 25-64 χρονών σε κατάρτιση, με τις εργοδοτούμενες να εμφανίζουν και στις δύο περιπτώσεις το σημαντικότερο ποσοστό συμμετοχής.



Αρχή Ανάπτυξης Ανθρώπινου Δυναμικού (ΑναΔ)

Αναβύσσου 2, 2025 Στρόβολος, Τ.Θ. 25431, 1392 Λευκωσία, Κύπρος

Τηλέφωνο: 22515000, Τηλεομοιότυπο: 22496949

Ιστοσελίδα: www.hrdauth.org.cy Ηλεκτρονικό ταχυδρομείο: hrda@hrdauth.org.cy