



Διαχρονικές Τάσεις Δεικτών Ανθρώπινου Δυναμικού στην Κύπρο: Συμμετοχή σε Εκπαίδευση και Κατάρτιση 2002-2008



**ΔΙΑΧΡΟΝΙΚΕΣ ΤΑΣΕΙΣ ΔΕΙΚΤΩΝ
ΑΝΘΡΩΠΙΝΟΥ ΔΥΝΑΜΙΚΟΥ ΣΤΗΝ ΚΥΠΡΟ**

Συμμετοχή σε Εκπαίδευση και Κατάρτιση

2 0 0 2 - 2 0 0 8

ΔΙΕΥΘΥΝΣΗ ΕΡΕΥΝΑΣ ΚΑΙ ΠΡΟΓΡΑΜΜΑΤΙΣΜΟΥ

ΑΡΧΗ ΑΝΑΠΤΥΞΗΣ ΑΝΘΡΩΠΙΝΟΥ ΔΥΝΑΜΙΚΟΥ

ΔΕΚΕΜΒΡΙΟΣ 2008



Υπεύθυνοι Λειτουργοί

Κυριάκος Κυριάκου, *Λειτουργός Ανθρώπινου Δυναμικού 1^{ης} Τάξης*

Κωνσταντίνος Παναγιώτου, *Λειτουργός Ανθρώπινου Δυναμικού*

Αλέξης Ιωάννου, *Λειτουργός Ανθρώπινου Δυναμικού*

Συνεργασία με Στατιστική Υπηρεσία

Αλέκος Αγαθαγγέλου, *Πρώτος Λειτουργός Στατιστικής*

Ελένη Χριστοδουλίδου, *Λειτουργός Στατιστικής Α*

Συντονισμός

Γιάννης Μουρουζίδης, *Ανώτερος Λειτουργός Ανθρώπινου Δυναμικού*

Γενική ευθύνη

Δρ. Γιώργος Όξινος, *Διευθυντής Έρευνας και Προγραμματισμού*

.....
Αναδημοσίευση μέρους ή ολόκληρου του ενημερωτικού εντύπου επιτρέπεται νοουμένου ότι αναφέρεται η πηγή.

ΠΡΟΟΙΜΙΟ

Η παρούσα μελέτη εξετάζει τις διαχρονικές τάσεις των δεικτών συμμετοχής σε εκπαίδευση και κατάρτιση στην Κύπρο ενώ παρέχει και συγκριτικά στοιχεία όπου είναι διαθέσιμα για τα κράτη μέλη της Ευρωπαϊκής Ένωσης. Συγκεκριμένα, παρουσιάζονται συγκριτικά οι διαχρονικές τάσεις για τα γενικά ποσοστά συμμετοχής του πληθυσμού σε εκπαίδευση και κατάρτιση καθώς και τα ποσοστά συμμετοχής των απασχολουμένων σε εκπαίδευση και κατάρτιση κατά τομέα οικονομικής δραστηριότητας και επαγγελματική κατηγορία.

Ανάμεσα στις κεντρικές επιδιώξεις κάθε κράτους είναι η δημιουργία μιας σύγχρονης και ευέλικτης αγοράς εργασίας και ενός άρτια καταρτισμένου ανθρώπινου δυναμικού ικανού να ανταποκρίνεται αποτελεσματικά στις συνεχώς αυξανόμενες προκλήσεις και απαιτήσεις της οικονομίας. Αυτός ο στρατηγικός στόχος καταλαμβάνει εξέχουσα θέση και στο ανανεωμένο πρόγραμμα δράσης για επαναπροώθηση της Στρατηγικής της Λισσαβόνας.

Σημαντικό εργαλείο για παρακολούθηση της υλοποίησης αυτού του στρατηγικού στόχου αποτελεί η συστηματική παρακολούθηση των διαχρονικών τάσεων που διαμορφώνονται τόσο στην αγορά εργασίας όσο και στον τομέα της εκπαίδευσης και κατάρτισης στην Κύπρο. Στο πλαίσιο αυτό, η ΑνΑΔ καθιέρωσε την περιοδική εκπόνηση πέντε ξεχωριστών αλλά αλληλοσυμπληρούμενων μελετών, οι οποίες αναλύουν διεξοδικά τις διαχρονικές τάσεις των δεικτών ανθρώπινου δυναμικού στην Κύπρο.

Προσδοκάται ότι οι διαπιστώσεις και τα συμπεράσματα που αναδύονται μέσα από την παρούσα μελέτη θα αξιοποιηθούν κατάλληλα στη λήψη ορθολογιστικών αποφάσεων πολιτικής και στην τροχοδρόμηση κατάλληλων ενεργειών από όλους τους εμπλεκόμενους φορείς.

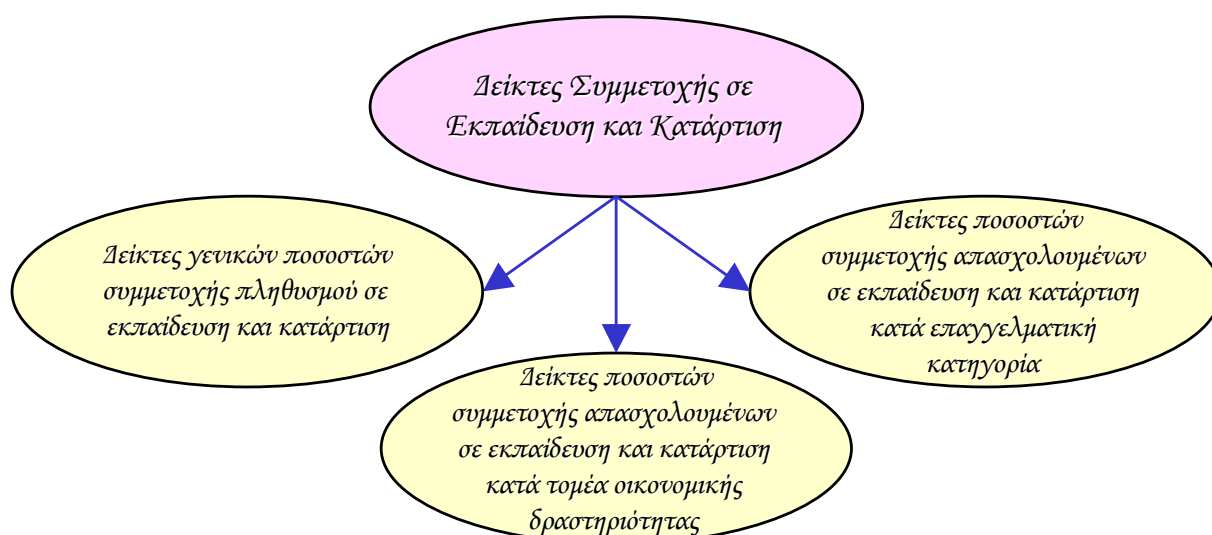
Για την επιτυχή ολοκλήρωση της μελέτης καθοριστικής σημασίας ήταν η εξασφάλιση αναγκαίων στοιχείων και πληροφοριών από τη Στατιστική Υπηρεσία προς την οποία η ΑνΑΔ εκφράζει και δημόσια τις ευχαριστίες της.

ΣΚΟΠΟΣ ΤΗΣ ΜΕΛΕΤΗΣ

Βασική επιδίωξη της μελέτης είναι η **ολοκληρωμένη και σε βάθος εξέταση των διαχρονικών τάσεων** που διαμορφώνονται αναφορικά με τους δείκτες συμμετοχής σε εκπαίδευση και κατάρτιση στην **Κύπρο** κατά την περίοδο **2002-2008**.

ΕΚΤΑΣΗ ΤΗΣ ΜΕΛΕΤΗΣ

Στη μελέτη παρουσιάζονται διαχρονικά στοιχεία σε σχέση με τους δείκτες των γενικών ποσοστών συμμετοχής του πληθυσμού σε εκπαίδευση και κατάρτιση καθώς και τους δείκτες των ποσοστών συμμετοχής των απασχολούμενων σε εκπαίδευση και κατάρτιση κατά τομέα οικονομικής δραστηριότητας και επαγγελματική κατηγορία.



Τα στοιχεία και οι πληροφορίες που παρουσιάζονται για κάθε δείκτη αφορούν την περιγραφή του και την πηγή πληροφοριών καθώς και τα στοιχεία που αξιοποιήθηκαν στον υπολογισμό του. Πρόσθετα, παρέχονται τα αντίστοιχα διαθέσιμα στοιχεία των κρατών μελών της Ευρωπαϊκής Ένωσης.

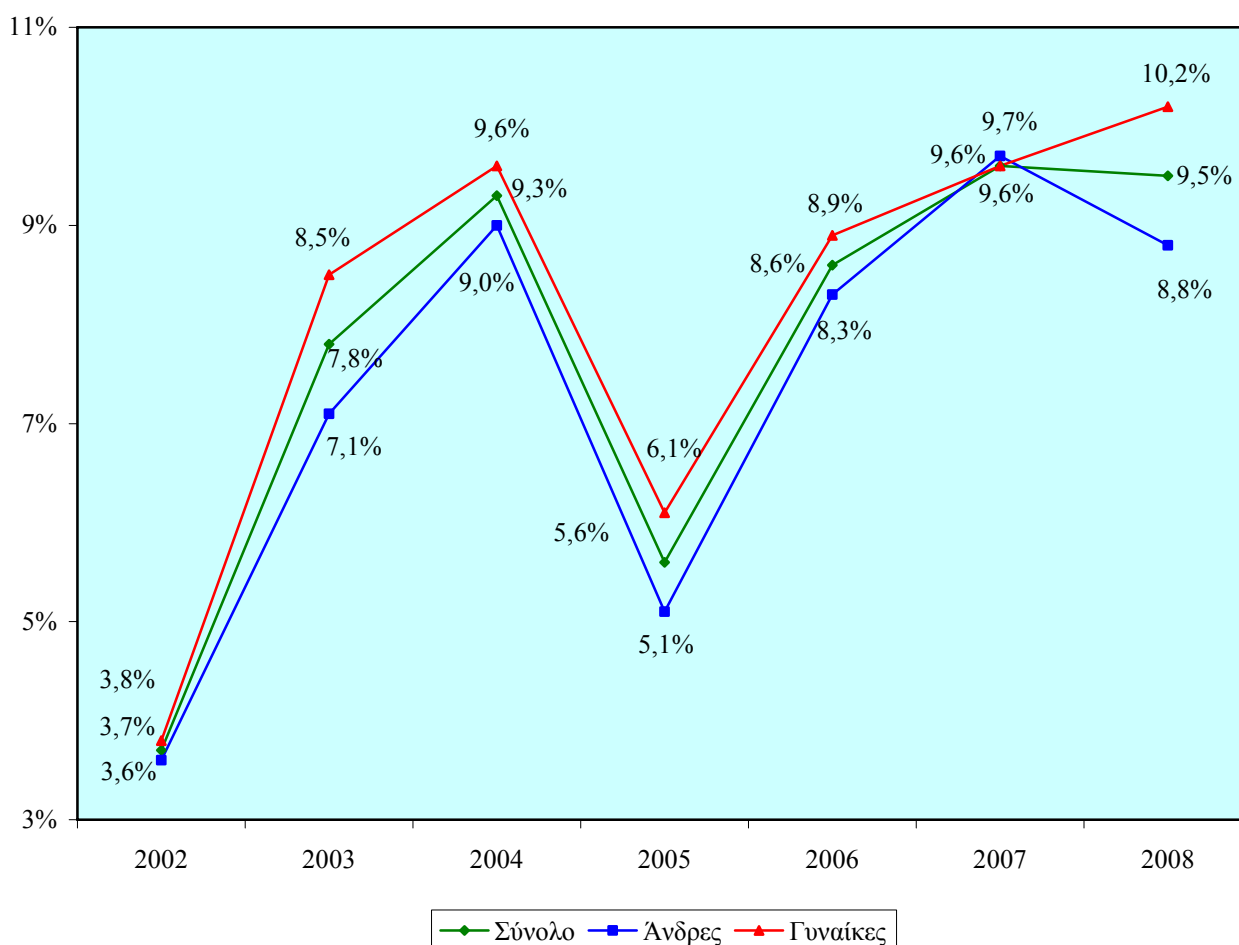
Οι διαχρονικές τάσεις των δεικτών συμμετοχής σε εκπαίδευση και κατάρτιση υπολογίζονται τόσο για το **σύνολο** όσο και για τους **άνδρες** και τις **γυναίκες** ξεχωριστά ενώ εξετάζεται και το **χάσμα** στον κάθε δείκτη μεταξύ των δύο φύλων.

Οι **βασικές πηγές πληροφοριών** είναι η Στατιστική Υπηρεσία της Κύπρου και η Ευρωπαϊκή Στατιστική Υπηρεσία όπου αντλήθηκαν στοιχεία από την **Έρευνα Εργατικού Δυναμικού**. Τα στοιχεία για την **Κύπρο** αφορούν τα χρόνια **2002-2008** ενώ τα στοιχεία για τα **κράτη μέλη της Ευρωπαϊκής Ένωσης** αφορούν τα χρόνια **2002-2007**.

ΓΕΝΙΚΑ ΠΟΣΟΣΤΑ ΣΥΜΜΕΤΟΧΗΣ ΣΕ ΕΚΠΑΙΔΕΥΣΗ ΚΑΙ ΚΑΤΑΡΤΙΣΗ ΤΟΥ ΠΛΗΘΥΣΜΟΥ 25-64 ΧΡΟΝΩΝ

Το γενικό ποσοστό συμμετοχής σε εκπαίδευση και κατάρτιση του πληθυσμού 25-64 χρονών¹ στην Κύπρο την περίοδο 2002-2008 παρουσίασε κατά κανόνα ανοδική τάση και αυξήθηκε από 3,7% το 2002 στο 9,5% το 2008.

ΣΧΕΔΙΑΓΡΑΜΜΑ 1
ΓΕΝΙΚΟ ΠΟΣΟΣΤΟ ΣΥΜΜΕΤΟΧΗΣ ΣΕ ΕΚΠΑΙΔΕΥΣΗ ΚΑΙ ΚΑΤΑΡΤΙΣΗ ΤΟΥ ΠΛΗΘΥΣΜΟΥ 25-64 ΧΡΟΝΩΝ ΣΤΗΝ ΚΥΠΡΟ ΚΑΤΑ ΦΥΛΟ ΤΗΝ ΠΕΡΙΟΔΟ 2002-2008



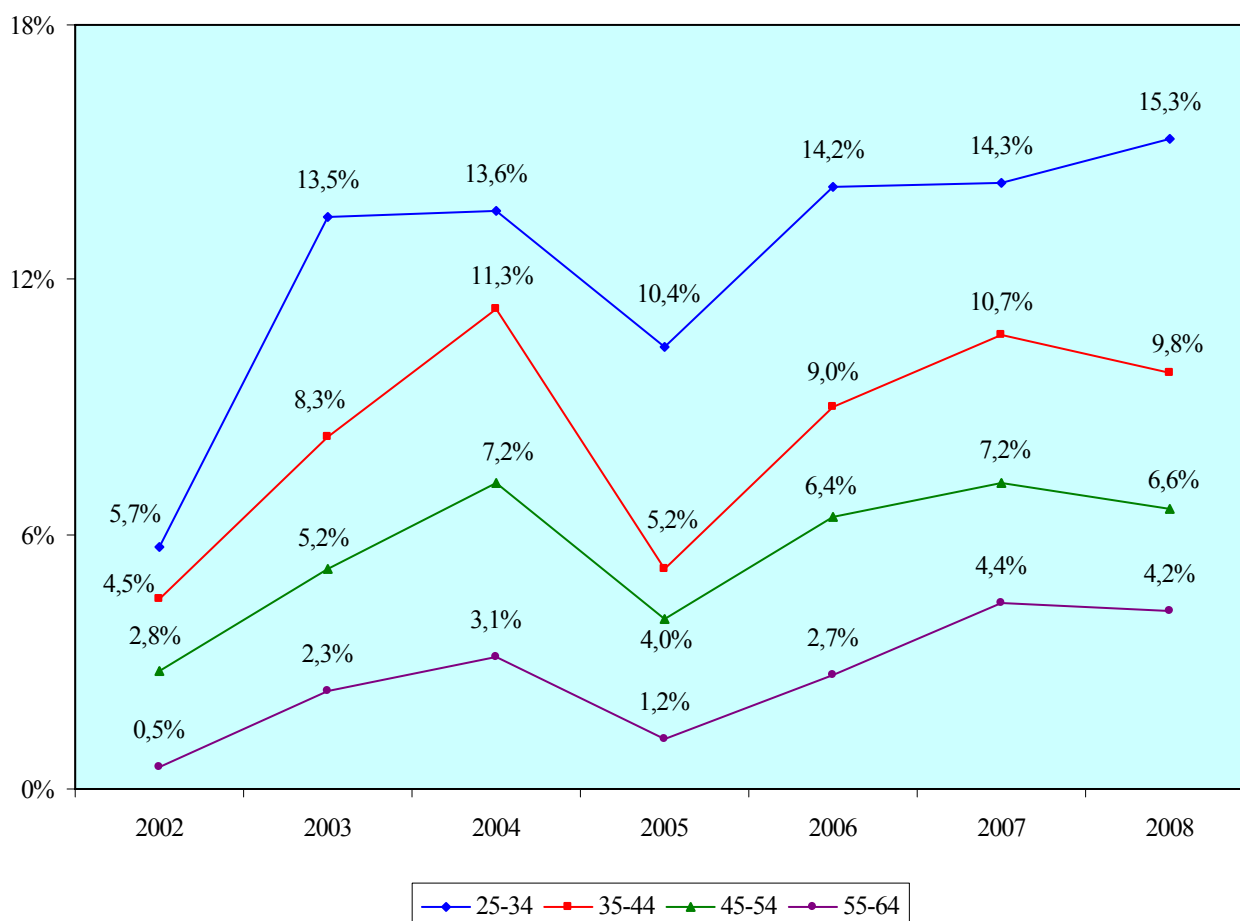
Το γενικό ποσοστό συμμετοχής σε εκπαίδευση και κατάρτιση του γυναικείου πληθυσμού 25-64 χρονών παρουσιάζεται, με εξαίρεση το 2007, μεγαλύτερο από το αντίστοιχο ποσοστό συμμετοχής του ανδρικού πληθυσμού. Το ποσοστό συμμετοχής του γυναικείου πληθυσμού 25-64 χρονών αυξήθηκε από 3,8% το 2002 στο 10,2% το 2008 ενώ το ποσοστό του ανδρικού πληθυσμού 25-64 χρονών το 2002 βρισκόταν στο 3,6% και το 2008 ανήλθε στο 8,8%.

¹ Το γενικό ποσοστό συμμετοχής σε εκπαίδευση και κατάρτιση του πληθυσμού 25-64 χρονών υπολογίζεται με τη διαίρεση του αριθμού των συμμετοχών σε εκπαίδευση και κατάρτιση του πληθυσμού 25-64 χρονών με τον αριθμό του πληθυσμού 25-64 χρονών.

ΠΟΣΟΣΤΑ ΣΥΜΜΕΤΟΧΗΣ ΣΕ ΕΚΠΑΙΔΕΥΣΗ ΚΑΙ ΚΑΤΑΡΤΙΣΗ ΤΟΥ ΠΛΗΘΥΣΜΟΥ 25-64 ΧΡΟΝΩΝ ΚΑΤΑ ΗΛΙΚΙΑ

Το ποσοστό συμμετοχής σε εκπαίδευση και κατάρτιση του πληθυσμού ηλικίας 25-64 χρονών μειώνεται όσο αυξάνεται η ηλικία². Το μεγαλύτερο ποσοστό συμμετοχής σε εκπαίδευση και κατάρτιση του πληθυσμού 25-64 χρονών την περίοδο 2002-2008 παρατηρείται στον πληθυσμό ηλικίας 25-34 χρονών. Το ποσοστό συμμετοχής σε εκπαίδευση και κατάρτιση σε αυτή την ηλικιακή ομάδα το 2002 ήταν στο 5,7% ενώ μέχρι το 2008 σημείωσε σημαντική άνοδο φθάνοντας στο 15,3%.

ΣΧΕΔΙΑΓΡΑΜΜΑ 2
ΠΟΣΟΣΤΟ ΣΥΜΜΕΤΟΧΗΣ ΣΕ ΕΚΠΑΙΔΕΥΣΗ ΚΑΙ
ΚΑΤΑΡΤΙΣΗ ΤΟΥ ΠΛΗΘΥΣΜΟΥ 25-64 ΧΡΟΝΩΝ ΣΤΗΝ
ΚΥΠΡΟ ΚΑΤΑ ΗΛΙΚΙΑ ΤΗΝ ΠΕΡΙΟΔΟ 2002-2008

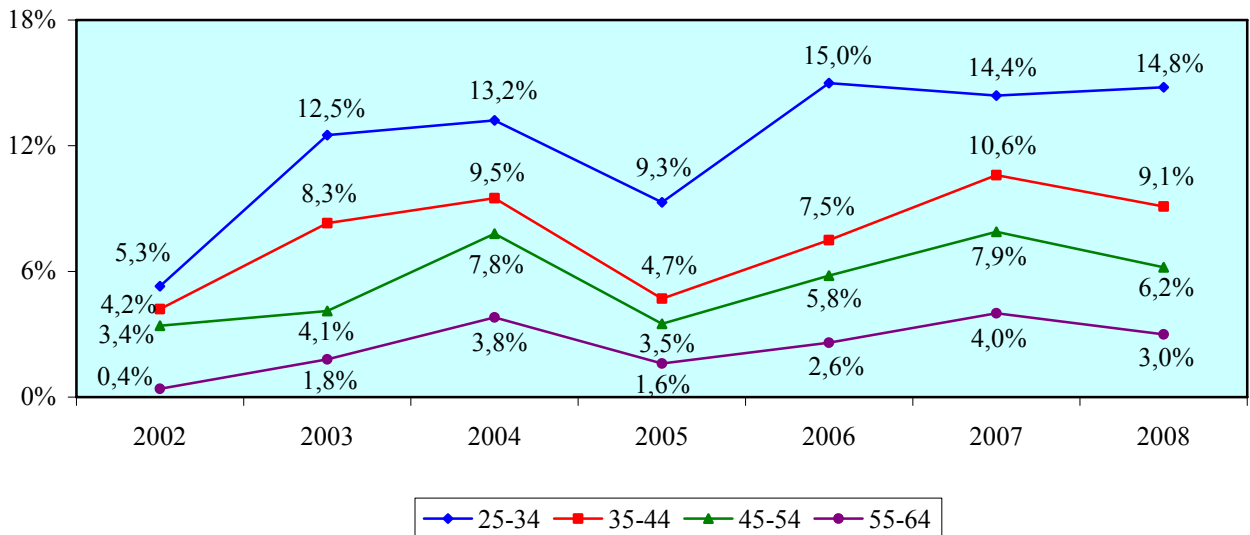


Το αμέσως χαμηλότερο ποσοστό συμμετοχής σε εκπαίδευση και κατάρτιση σημειώνεται στον πληθυσμό 35-44 χρονών ενώ σε χαμηλότερα επίπεδα κυμαίνεται το ποσοστό συμμετοχής στον πληθυσμό 45-54 χρονών και 55-64 χρονών.

² Το ποσοστό συμμετοχής σε εκπαίδευση και κατάρτιση του πληθυσμού 25-64 χρονών κατά ηλικία υπολογίζεται με τη διαίρεση του αριθμού των συμμετοχών σε εκπαίδευση και κατάρτιση του πληθυσμού συγκεκριμένης ηλικιακής ομάδας με τον αριθμό του πληθυσμού της ίδιας ηλικιακής ομάδας.

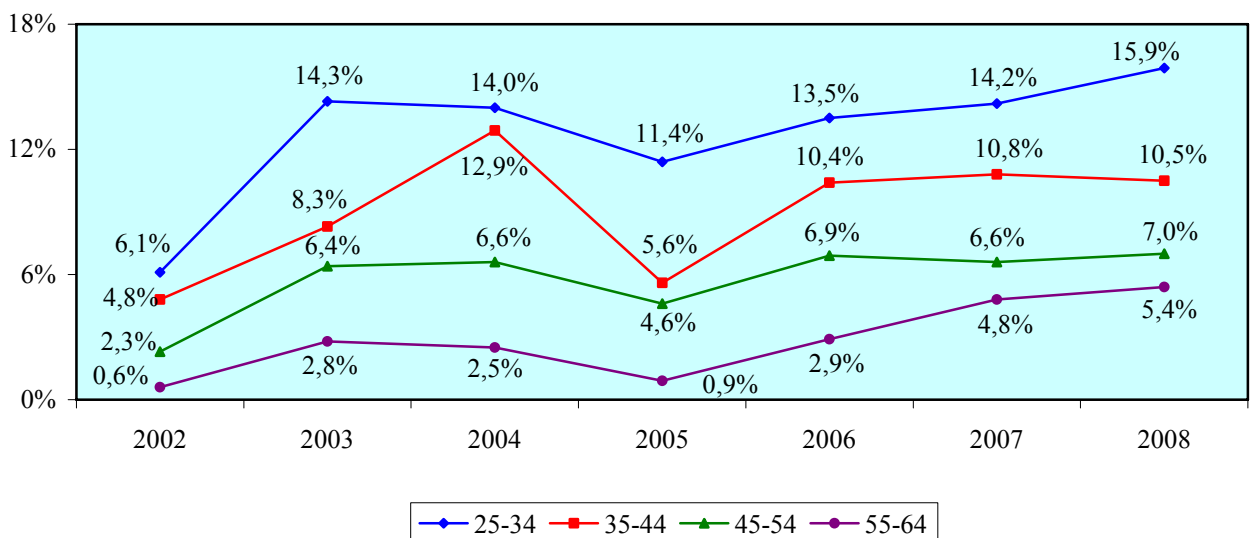
Το μεγαλύτερο ποσοστό συμμετοχής σε εκπαίδευση και κατάρτιση του ανδρικού πληθυσμού 25-64 χρονών εντοπίζεται στους άνδρες 25-34 χρονών.

ΣΧΕΔΙΑΓΡΑΜΜΑ 3
ΠΟΣΟΣΤΟ ΣΥΜΜΕΤΟΧΗΣ ΣΕ ΕΚΠΑΙΔΕΥΣΗ ΚΑΙ ΚΑΤΑΡΤΙΣΗ
ΤΟΥ ΑΝΔΡΙΚΟΥ ΠΛΗΘΥΣΜΟΥ 25-64 ΧΡΟΝΩΝ ΣΤΗΝ ΚΥΠΡΟ
ΚΑΤΑ ΗΛΙΚΙΑ ΤΗΝ ΠΕΡΙΟΔΟ 2002-2008



Το ψηλότερο ποσοστό συμμετοχής σε εκπαίδευση και κατάρτιση του γυναικείου πληθυσμού 25-64 χρονών παρουσιάζεται στις γυναίκες 25-34 χρονών.

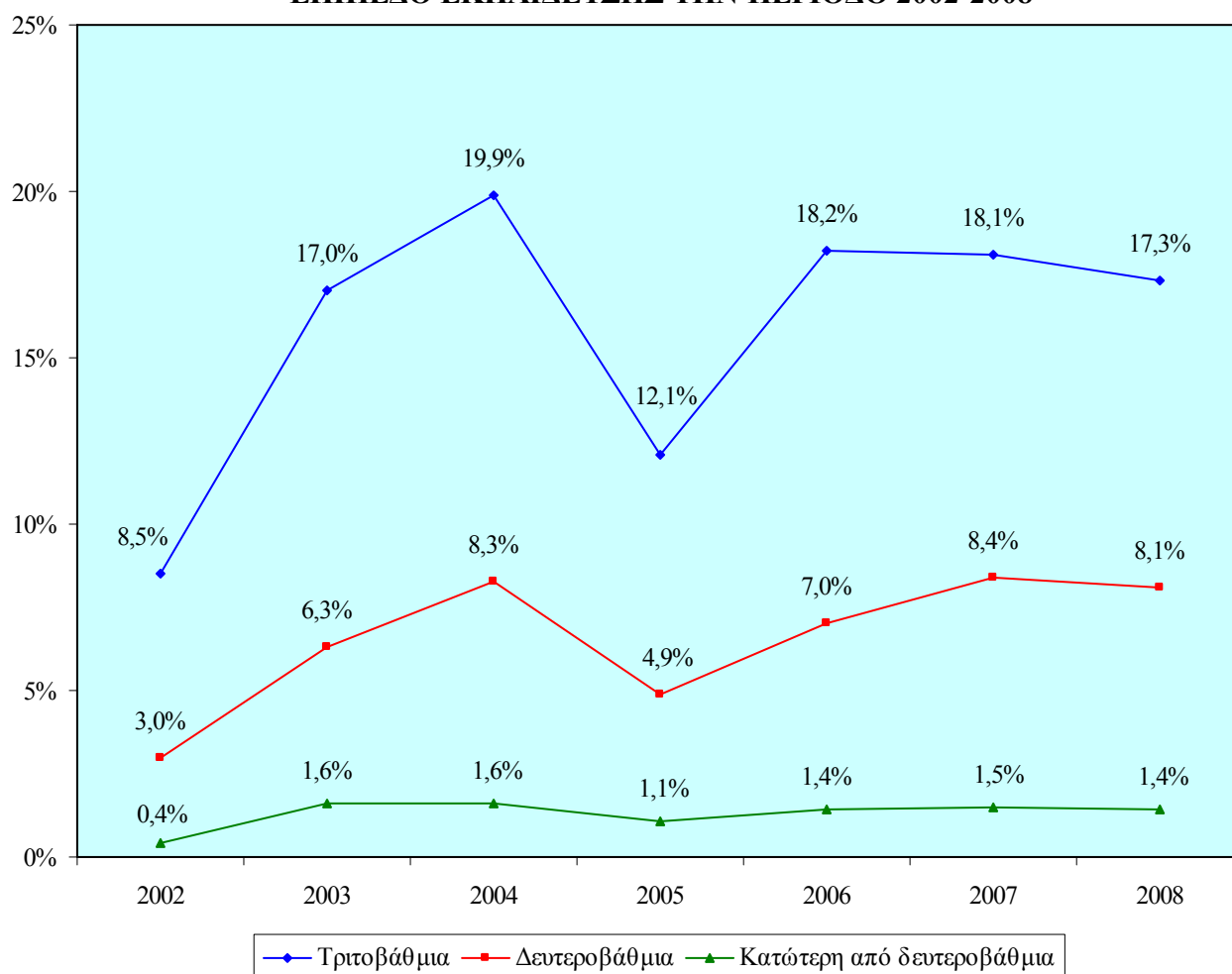
ΣΧΕΔΙΑΓΡΑΜΜΑ 4
ΠΟΣΟΣΤΟ ΣΥΜΜΕΤΟΧΗΣ ΣΕ ΕΚΠΑΙΔΕΥΣΗ ΚΑΙ ΚΑΤΑΡΤΙΣΗ
ΤΟΥ ΓΥΝΑΙΚΕΙΟΥ ΠΛΗΘΥΣΜΟΥ 25-64 ΧΡΟΝΩΝ ΣΤΗΝ ΚΥΠΡΟ
ΚΑΤΑ ΗΛΙΚΙΑ ΤΗΝ ΠΕΡΙΟΔΟ 2002-2008



ΠΟΣΟΣΤΑ ΣΥΜΜΕΤΟΧΗΣ ΣΕ ΕΚΠΑΙΔΕΥΣΗ ΚΑΙ ΚΑΤΑΡΤΙΣΗ ΤΟΥ ΠΛΗΘΥΣΜΟΥ 25-64 ΧΡΟΝΩΝ ΚΑΤΑ ΕΠΙΠΕΔΟ ΕΚΠΑΙΔΕΥΣΗΣ

Το ψηλότερο ποσοστό συμμετοχής σε εκπαίδευση και κατάρτιση του πληθυσμού 25-64 χρονών την περίοδο 2002-2008 εμφανίζεται στον πληθυσμό με **τριτοβάθμια εκπαίδευση**³. Το ποσοστό αυτό παρουσίασε διαχρονικά αισθητή αύξηση και από 8,5% το 2002 έφτασε στο 17,3% το 2008.

ΣΧΕΔΙΑΓΡΑΜΜΑ 5
ΠΟΣΟΣΤΟ ΣΥΜΜΕΤΟΧΗΣ ΣΕ ΕΚΠΑΙΔΕΥΣΗ ΚΑΙ ΚΑΤΑΡΤΙΣΗ
ΤΟΥ ΠΛΗΘΥΣΜΟΥ 25-64 ΧΡΟΝΩΝ ΣΤΗΝ ΚΥΠΡΟ ΚΑΤΑ
ΕΠΙΠΕΔΟ ΕΚΠΑΙΔΕΥΣΗΣ ΤΗΝ ΠΕΡΙΟΔΟ 2002-2008

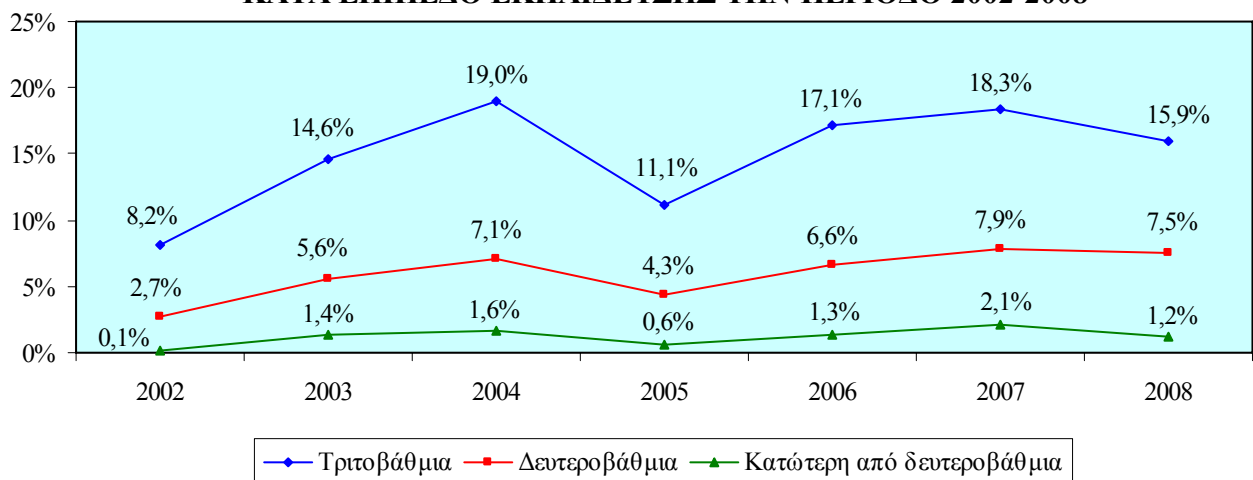


Το αμέσως μικρότερο ποσοστό συμμετοχής σε εκπαίδευση και κατάρτιση, με σημαντική όμως διαφορά, παρατηρείται στον πληθυσμό 25-64 χρονών με **δευτεροβάθμια εκπαίδευση**. Σε πολύ χαμηλά επίπεδα βρίσκεται η συμμετοχή του πληθυσμού 25-64 χρονών με εκπαίδευση κατώτερη από δευτεροβάθμια.

³ Το ποσοστό συμμετοχής σε εκπαίδευση και κατάρτιση του πληθυσμού 25-64 χρονών κατά επίπεδο εκπαίδευσης υπολογίζεται με τη διαίρεση του αριθμού των συμμετοχών σε εκπαίδευση και κατάρτιση του πληθυσμού 25-64 χρονών με συγκεκριμένο επίπεδο εκπαίδευσης με τον αριθμό του πληθυσμού 25-64 χρονών με το ίδιο επίπεδο εκπαίδευσης.

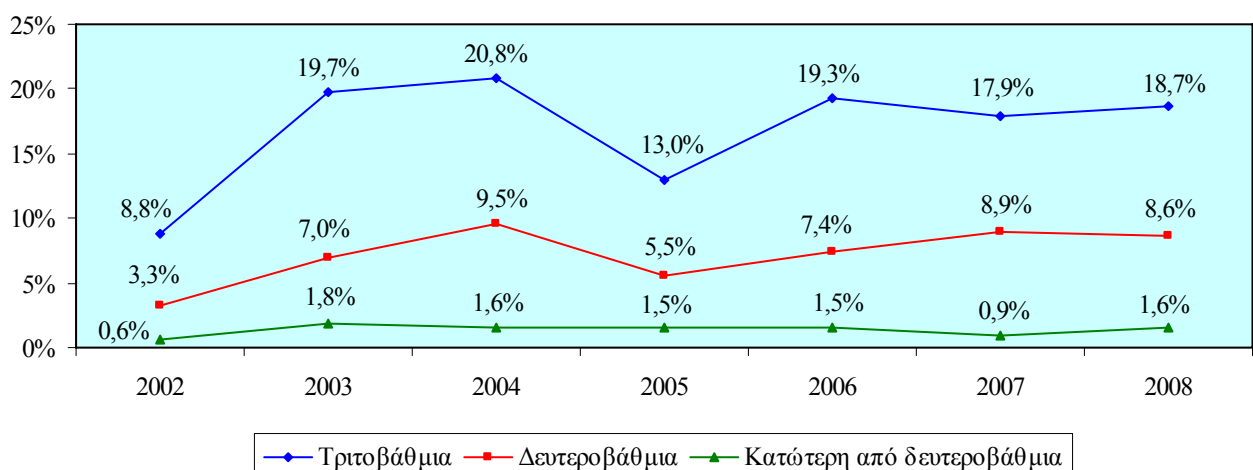
Στους άνδρες 25-64 χρονών με τριτοβάθμια εκπαίδευση εντοπίζεται το ψηλότερο ποσοστό συμμετοχής σε εκπαίδευση και κατάρτιση σημειώνοντας διαχρονικά μεγάλη άνοδο. Μικρότερο εμφανίζεται το ποσοστό αυτό στους άνδρες με δευτεροβάθμια εκπαίδευση ενώ η συμμετοχή στους άνδρες με εκπαίδευση κατώτερη από δευτεροβάθμια είναι σχεδόν μηδαμινή.

ΣΧΕΔΙΑΓΡΑΜΜΑ 6
ΠΟΣΟΣΤΟ ΣΥΜΜΕΤΟΧΗΣ ΣΕ ΕΚΠΑΙΔΕΥΣΗ ΚΑΙ ΚΑΤΑΡΤΙΣΗ
ΤΟΥ ΑΝΔΡΙΚΟΥ ΠΛΗΘΥΣΜΟΥ 25-64 ΧΡΟΝΩΝ ΣΤΗΝ ΚΥΠΡΟ
ΚΑΤΑ ΕΠΙΠΕΔΟ ΕΚΠΑΙΔΕΥΣΗΣ ΤΗΝ ΠΕΡΙΟΔΟ 2002-2008



Στις γυναίκες 25-64 χρονών με τριτοβάθμια εκπαίδευση παρουσιάζεται το σημαντικότερο ποσοστό συμμετοχής σε εκπαίδευση και κατάρτιση εμφανίζοντας διαχρονικά άνοδο. Μικρότερο είναι το ποσοστό στις γυναίκες με δευτεροβάθμια εκπαίδευση ενώ η συμμετοχή στις γυναίκες με εκπαίδευση κατώτερη από δευτεροβάθμια είναι σχεδόν μηδαμινή.

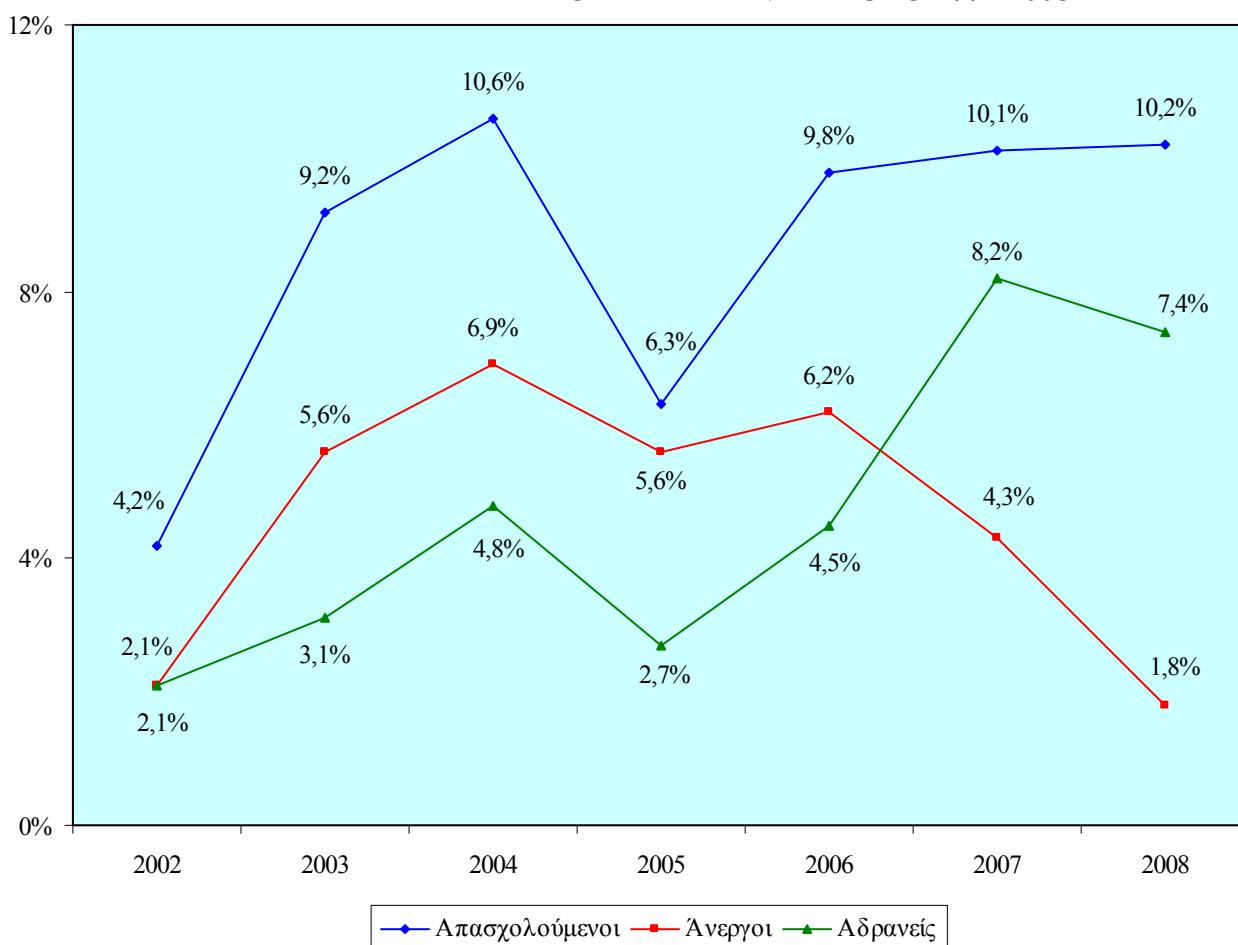
ΣΧΕΔΙΑΓΡΑΜΜΑ 7
ΠΟΣΟΣΤΟ ΣΥΜΜΕΤΟΧΗΣ ΣΕ ΕΚΠΑΙΔΕΥΣΗ ΚΑΙ ΚΑΤΑΡΤΙΣΗ
ΤΟΥ ΓΥΝΑΙΚΕΙΟΥ ΠΛΗΘΥΣΜΟΥ 25-64 ΧΡΟΝΩΝ ΣΤΗΝ ΚΥΠΡΟ
ΚΑΤΑ ΕΠΙΠΕΔΟ ΕΚΠΑΙΔΕΥΣΗΣ ΤΗΝ ΠΕΡΙΟΔΟ 2002-2008



ΠΟΣΟΣΤΑ ΣΥΜΜΕΤΟΧΗΣ ΣΕ ΕΚΠΑΙΔΕΥΣΗ ΚΑΙ ΚΑΤΑΡΤΙΣΗ ΤΟΥ ΠΛΗΘΥΣΜΟΥ 25-64 ΧΡΟΝΩΝ ΚΑΤΑ ΚΑΤΑΣΤΑΣΗ ΑΠΑΣΧΟΛΗΣΗΣ

Το μεγαλύτερο ποσοστό συμμετοχής σε εκπαίδευση και κατάρτιση του πληθυσμού ηλικίας 25-64 χρονών την περίοδο 2002-2008 εμφανίζεται στους απασχολούμενους⁴. Το ποσοστό συμμετοχής σημείωσε αξιόλογη ανοδική τάση μέσα στην περίοδο αυτή και από 4,2% το 2002 ανήλθε στο 10,2% το 2008.

ΣΧΕΔΙΑΓΡΑΜΜΑ 8
ΠΟΣΟΣΤΟ ΣΥΜΜΕΤΟΧΗΣ ΣΕ ΕΚΠΑΙΔΕΥΣΗ ΚΑΙ ΚΑΤΑΡΤΙΣΗ ΤΟΥ ΠΛΗΘΥΣΜΟΥ 25-64 ΧΡΟΝΩΝ ΣΤΗΝ ΚΥΠΡΟ ΚΑΤΑ ΚΑΤΑΣΤΑΣΗ ΑΠΑΣΧΟΛΗΣΗΣ ΤΗΝ ΠΕΡΙΟΔΟ 2002-2008

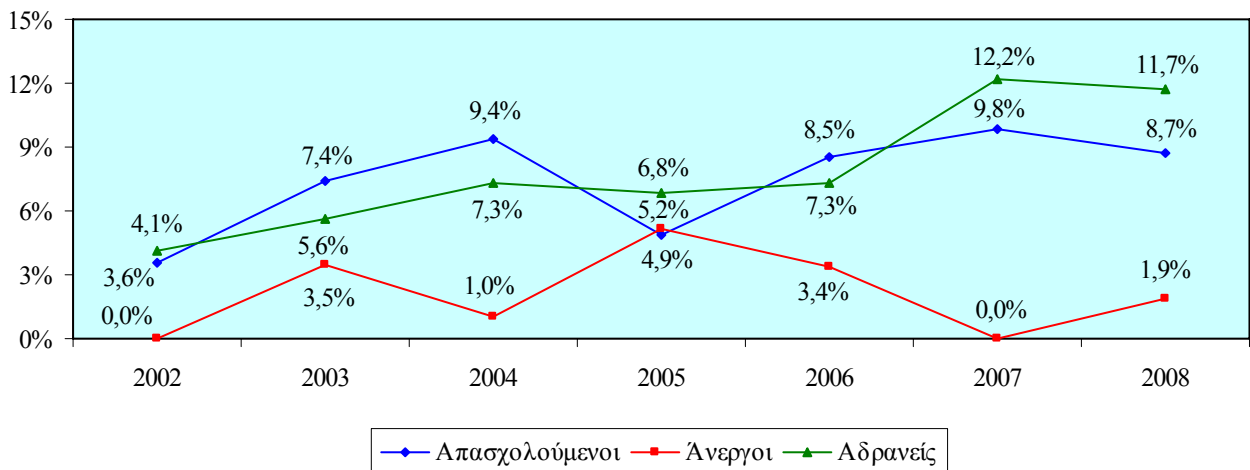


Το ποσοστό συμμετοχής σε εκπαίδευση και κατάρτιση των ανέργων 25-64 χρονών, με εξαίρεση το 2007 και 2008, είναι μεγαλύτερο από το ποσοστό συμμετοχής των αδρανών. Το ποσοστό συμμετοχής των αδρανών αυξήθηκε σημαντικά από 2,1% το 2002 στο 7,4% το 2008 ενώ των ανέργων μειώθηκε από 2,1% το 2002 στο 1,8% το 2008.

⁴ Το ποσοστό συμμετοχής σε εκπαίδευση και κατάρτιση του πληθυσμού 25-64 χρονών κατά κατάσταση απασχόλησης υπολογίζεται με τη διαίρεση του αριθμού των συμμετοχών σε εκπαίδευση και κατάρτιση συγκεκριμένης ομάδας πληθυσμού 25-64 χρονών με τον αριθμό του πληθυσμού 25-64 χρονών της ίδιας ομάδας.

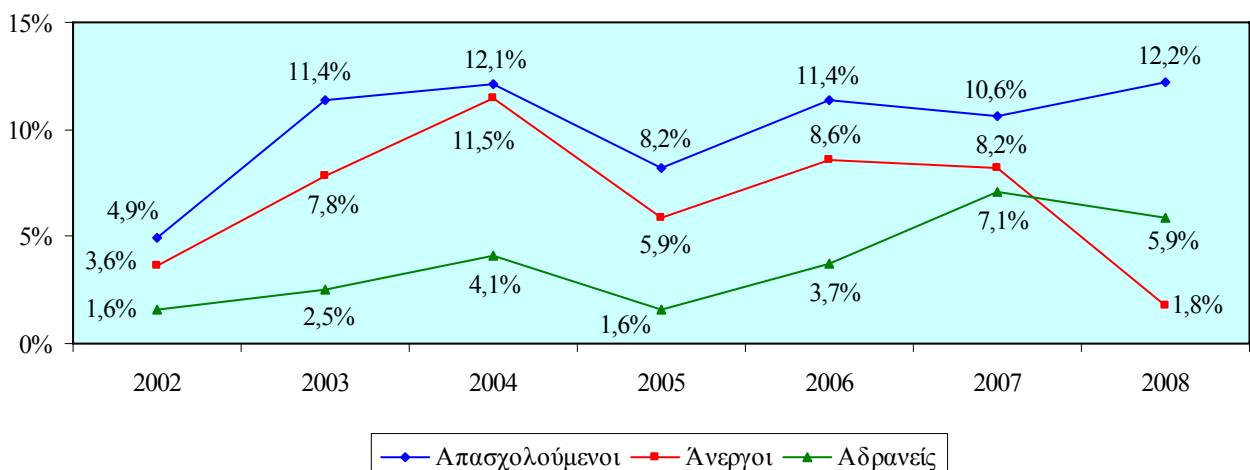
Τα σημαντικότερα ποσοστά συμμετοχής σε εκπαίδευση και κατάρτιση των ανδρών 25-64 χρονών παρατηρούνται στους **απασχολούμενους άνδρες** και στους **αδρανείς άνδρες** εμφανίζοντας **διαχρονικά ανοδική τάση**. Ιδιαίτερα εντυπωσιακή είναι η άνοδος στους αδρανείς άνδρες.

ΣΧΕΔΙΑΓΡΑΜΜΑ 9
ΠΟΣΟΣΤΟ ΣΥΜΜΕΤΟΧΗΣ ΣΕ ΕΚΠΑΙΔΕΥΣΗ ΚΑΙ ΚΑΤΑΡΤΙΣΗ
ΤΟΥ ΑΝΔΡΙΚΟΥ ΠΛΗΘΥΣΜΟΥ 25-64 ΧΡΟΝΩΝ ΣΤΗΝ ΚΥΠΡΟ
ΚΑΤΑ ΚΑΤΑΣΤΑΣΗ ΑΠΑΣΧΟΛΗΣΗΣ ΤΗΝ ΠΕΡΙΟΔΟ 2002-2008



Το **ψηλότερο ποσοστό συμμετοχής σε εκπαίδευση και κατάρτιση** των γυναικών 25-64 χρονών σημειώνεται στις **απασχολούμενες γυναίκες** έχοντας **κατά κανόνα ανοδική τάση**. Ακολουθεί το ποσοστό συμμετοχής των **άνεργων γυναικών** το οποίο όμως παρουσίασε σημαντική πτώση μέσα στο 2008. Το ποσοστό συμμετοχής των **αδρανών γυναικών** βρίσκεται σε χαμηλότερα επίπεδα αλλά σημείωσε αύξηση από 1,6% το 2002 στο 5,9% το 2008.

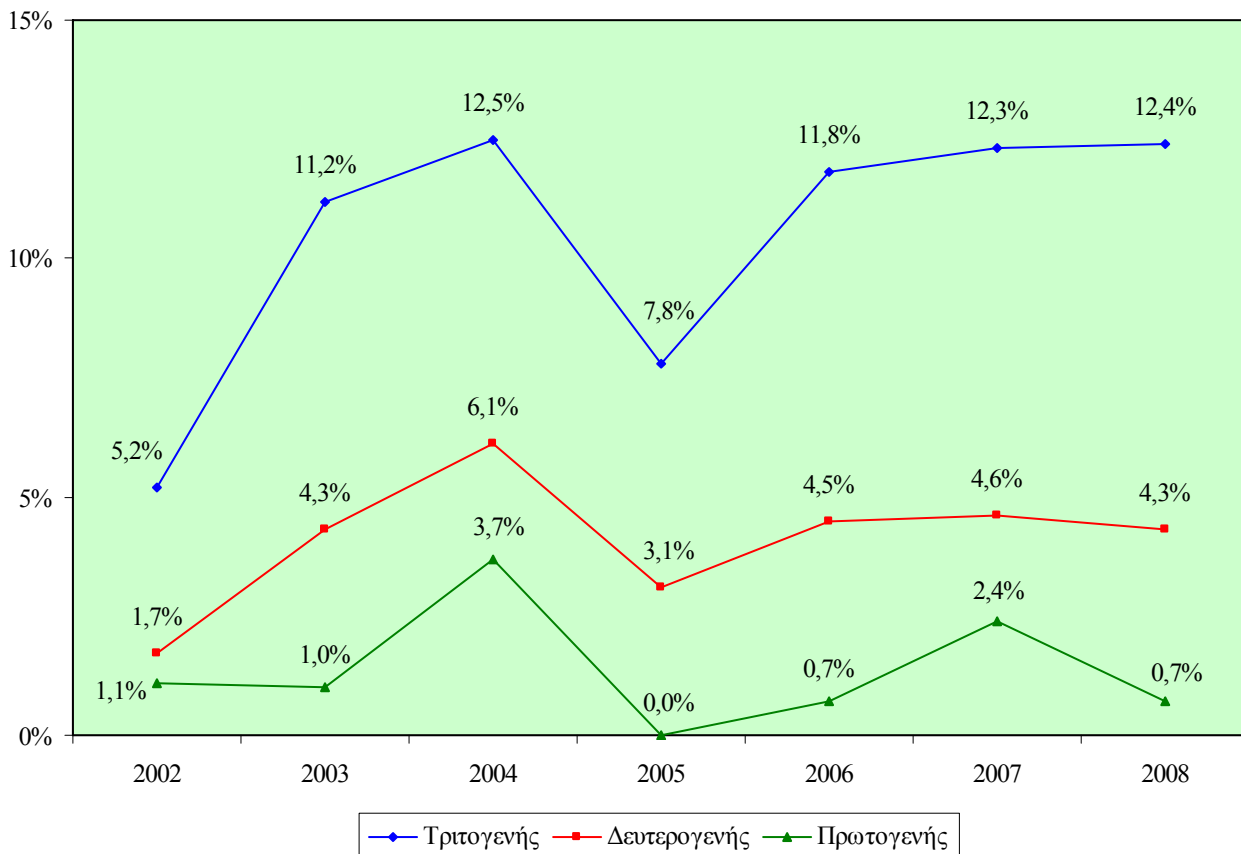
ΣΧΕΔΙΑΓΡΑΜΜΑ 10
ΠΟΣΟΣΤΟ ΣΥΜΜΕΤΟΧΗΣ ΣΕ ΕΚΠΑΙΔΕΥΣΗ ΚΑΙ ΚΑΤΑΡΤΙΣΗ
ΤΟΥ ΓΥΝΑΙΚΕΙΟΥ ΠΛΗΘΥΣΜΟΥ 25-64 ΧΡΟΝΩΝ ΣΤΗΝ ΚΥΠΡΟ
ΚΑΤΑ ΚΑΤΑΣΤΑΣΗ ΑΠΑΣΧΟΛΗΣΗΣ ΤΗΝ ΠΕΡΙΟΔΟ 2002-2008



ΠΟΣΟΣΤΑ ΣΥΜΜΕΤΟΧΗΣ ΣΕ ΕΚΠΑΙΔΕΥΣΗ ΚΑΙ ΚΑΤΑΡΤΙΣΗ ΑΠΑΣΧΟΛΟΥΜΕΝΩΝ 25-64 ΧΡΟΝΩΝ ΚΑΤΑ ΕΥΡΥ ΤΟΜΕΑ ΟΙΚΟΝΟΜΙΚΗΣ ΔΡΑΣΤΗΡΙΟΤΗΤΑΣ

Το μεγαλύτερο με σημαντική διαφορά ποσοστό συμμετοχής σε εκπαίδευση και κατάρτιση των απασχολούμενων 25-64 χρονών την περίοδο 2002-2008 σημειώνεται στους απασχολούμενους του τριτογενούς τομέα⁵. Το ποσοστό συμμετοχής παρουσίασε αξιόλογη ανοδική τάση μέσα στην περίοδο αυτή και από 5,2% το 2002 ανήλθε στο 12,4% το 2008.

ΣΧΕΔΙΑΓΡΑΜΜΑ 11
ΠΟΣΟΣΤΟ ΣΥΜΜΕΤΟΧΗΣ ΣΕ ΕΚΠΑΙΔΕΥΣΗ ΚΑΙ ΚΑΤΑΡΤΙΣΗ
ΑΠΑΣΧΟΛΟΥΜΕΝΩΝ 25-64 ΧΡΟΝΩΝ ΣΤΗΝ ΚΥΠΡΟ ΚΑΤΑ
ΕΥΡΥ ΤΟΜΕΑ ΟΙΚΟΝΟΜΙΚΗΣ ΔΡΑΣΤΗΡΙΟΤΗΤΑΣ
ΤΗΝ ΠΕΡΙΟΔΟ 2002-2008

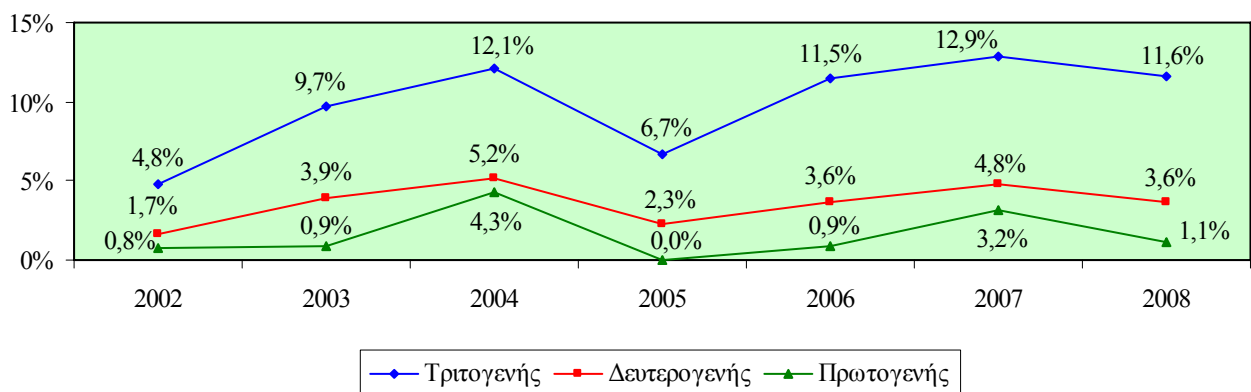


Το αμέσως σημαντικότερο ποσοστό συμμετοχής σε εκπαίδευση και κατάρτιση παρουσιάζεται στους απασχολούμενους 25-64 χρονών στο δευτερογενή τομέα σημειώνοντας διαχρονικά αύξηση. Σε πολύ χαμηλά επίπεδα βρίσκεται η συμμετοχή των απασχολούμενων 25-64 χρονών στον πρωτογενή τομέα.

⁵ Το ποσοστό συμμετοχής σε εκπαίδευση και κατάρτιση των απασχολούμενων 25-64 χρονών κατά ευρύ τομέα οικονομικής δραστηριότητας υπολογίζεται με τη διαίρεση του αριθμού των συμμετοχών σε εκπαίδευση και κατάρτιση των απασχολούμενων 25-64 χρονών σε συγκεκριμένο τομέα με το συνολικό αριθμό των απασχολούμενων 25-64 χρονών στον ίδιο τομέα.

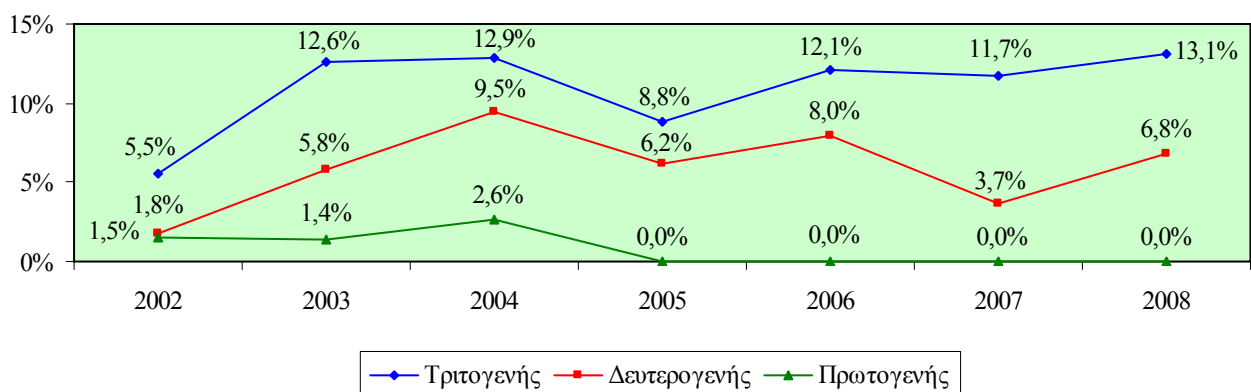
Το ψηλότερο με σημαντική διαφορά ποσοστό συμμετοχής σε εκπαίδευση και κατάρτιση των απασχολουμένων ανδρών εμφανίζεται στον τριτογενή τομέα με διαχρονικά αισθητή αύξηση. Σε χαμηλά επίπεδα κυμαίνεται το ποσοστό συμμετοχής των ανδρών στο δευτερογενή τομέα ενώ η συμμετοχή στον πρωτογενή τομέα βρίσκεται σε ακόμη πιο χαμηλά επίπεδα.

ΣΧΕΔΙΑΓΡΑΜΜΑ 12
ΠΟΣΟΣΤΟ ΣΥΜΜΕΤΟΧΗΣ ΣΕ ΕΚΠΑΙΔΕΥΣΗ ΚΑΙ ΚΑΤΑΡΤΙΣΗ
ΑΠΑΣΧΟΛΟΥΜΕΝΩΝ ΑΝΔΡΩΝ 25-64 ΧΡΟΝΩΝ ΣΤΗΝ ΚΥΠΡΟ
ΚΑΤΑ ΕΥΡΥ ΤΟΜΕΑ ΟΙΚΟΝΟΜΙΚΗΣ ΔΡΑΣΤΗΡΙΟΤΗΤΑΣ
ΤΗΝ ΠΕΡΙΟΔΟ 2002-2008



Το σημαντικότερο με διαφορά ποσοστό συμμετοχής σε εκπαίδευση και κατάρτιση των απασχολουμένων γυναικών βρίσκεται στον τριτογενή τομέα με διαχρονικά αισθητή αύξηση. Μικρότερο εμφανίζεται το ποσοστό συμμετοχής στο δευτερογενή τομέα σημειώνοντας διαχρονικά αύξηση ενώ η συμμετοχή στον πρωτογενή τομέα είναι κατά κανόνα σχεδόν μηδαμινή.

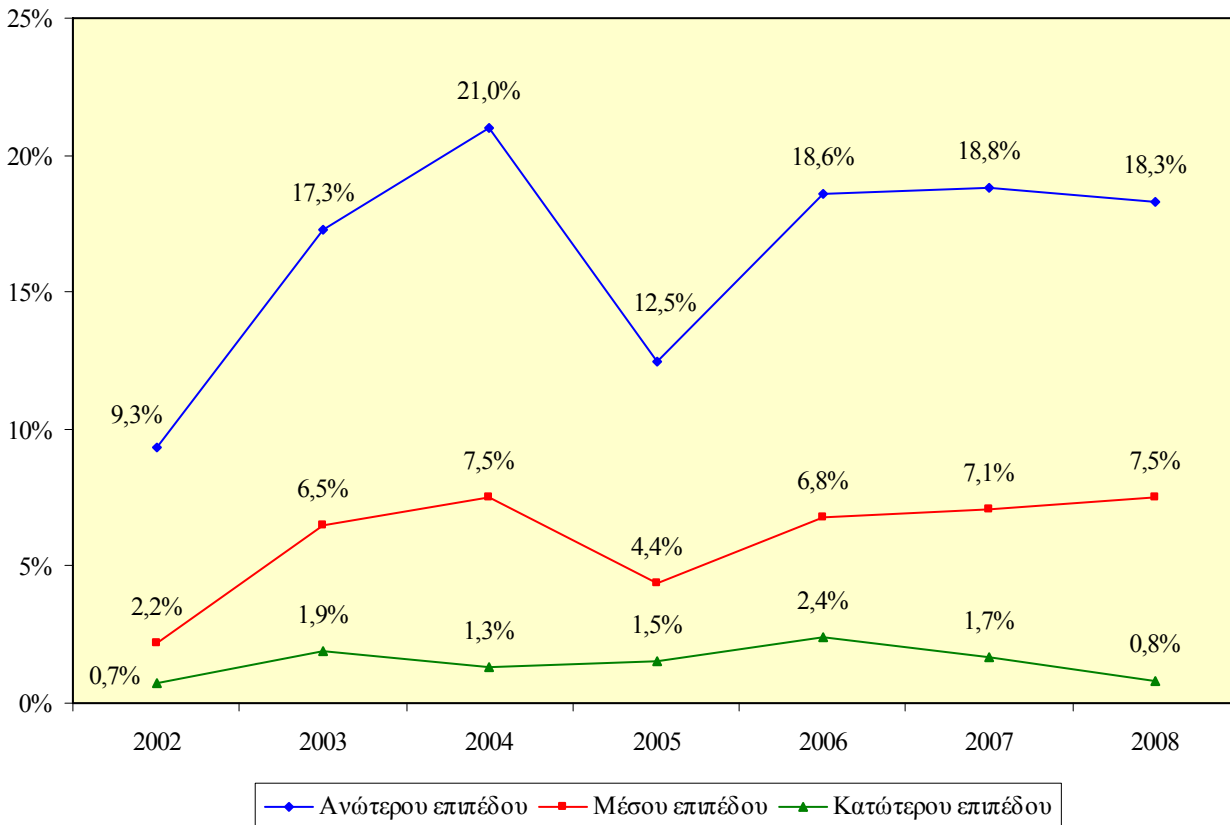
ΣΧΕΔΙΑΓΡΑΜΜΑ 13
ΠΟΣΟΣΤΟ ΣΥΜΜΕΤΟΧΗΣ ΣΕ ΕΚΠΑΙΔΕΥΣΗ ΚΑΙ ΚΑΤΑΡΤΙΣΗ
ΑΠΑΣΧΟΛΟΥΜΕΝΩΝ ΓΥΝΑΙΚΩΝ 25-64 ΧΡΟΝΩΝ ΣΤΗΝ ΚΥΠΡΟ
ΚΑΤΑ ΕΥΡΥ ΤΟΜΕΑ ΟΙΚΟΝΟΜΙΚΗΣ ΔΡΑΣΤΗΡΙΟΤΗΤΑΣ
ΤΗΝ ΠΕΡΙΟΔΟ 2002-2008



ΠΟΣΟΣΤΑ ΣΥΜΜΕΤΟΧΗΣ ΣΕ ΕΚΠΑΙΔΕΥΣΗ ΚΑΙ ΚΑΤΑΡΤΙΣΗ ΑΠΑΣΧΟΛΟΥΜΕΝΩΝ 25-64 ΧΡΟΝΩΝ ΚΑΤΑ ΕΥΡΕΙΑ ΕΠΑΓΓΕΛΜΑΤΙΚΗ ΚΑΤΗΓΟΡΙΑ

Το ψηλότερο με σημαντική διαφορά ποσοστό συμμετοχής σε εκπαίδευση και κατάρτιση των απασχολούμενων 25-64 χρονών την περίοδο 2002-2008 παρατηρείται στους απασχολούμενους των επαγγελμάτων ανώτερου επιπέδου⁶. Το ποσοστό συμμετοχής παρουσίασε αξιόλογη αύξηση μέσα στην περίοδο αυτή και από 9,3% το 2002 ανήλθε στο 18,3% το 2008.

ΣΧΕΔΙΑΓΡΑΜΜΑ 14
ΠΟΣΟΣΤΟ ΣΥΜΜΕΤΟΧΗΣ ΣΕ ΕΚΠΑΙΔΕΥΣΗ ΚΑΙ ΚΑΤΑΡΤΙΣΗ
ΑΠΑΣΧΟΛΟΥΜΕΝΩΝ 25-64 ΧΡΟΝΩΝ ΣΤΗΝ ΚΥΠΡΟ ΚΑΤΑ
ΕΥΡΕΙΑ ΕΠΑΓΓΕΛΜΑΤΙΚΗ ΚΑΤΗΓΟΡΙΑ
ΤΗΝ ΠΕΡΙΟΔΟ 2002-2008

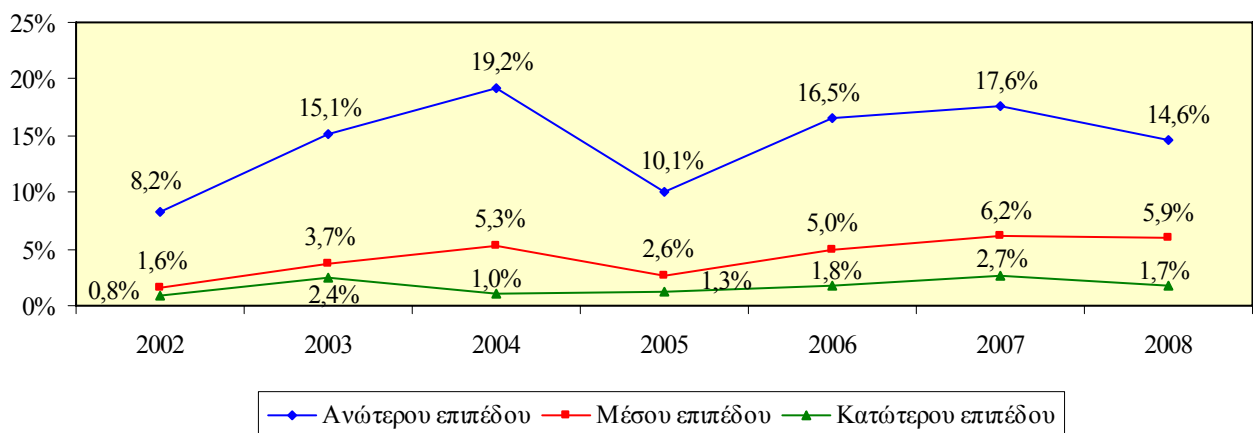


Το αμέσως σημαντικότερο ποσοστό συμμετοχής, με μεγάλη όμως διαφορά, εμφανίζεται στους απασχολούμενους στα επαγγέλματα μέσου επιπέδου με διαχρονικά ανοδική τάση. Σε πάρα πολύ χαμηλά επίπεδα κυμαίνεται η συμμετοχή των απασχολούμενων στα επαγγέλματα κατώτερου επιπέδου.

⁶ Το ποσοστό συμμετοχής σε εκπαίδευση και κατάρτιση των απασχολούμενων 25-64 χρονών κατά ευρεία επαγγελματική κατηγορία υπολογίζεται με τη διαίρεση του αριθμού των συμμετοχών σε εκπαίδευση και κατάρτιση των απασχολούμενων 25-64 χρονών σε συγκεκριμένη κατηγορία με το συνολικό αριθμό των απασχολούμενων 25-64 χρονών στην ίδια κατηγορία.

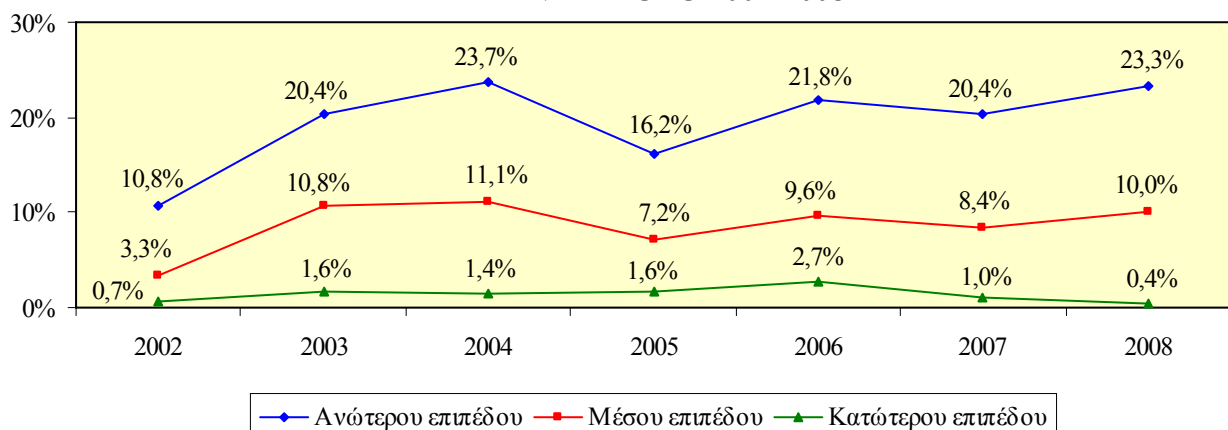
Το ψηλότερο με μεγάλη διαφορά ποσοστό συμμετοχής σε εκπαίδευση και κατάρτιση των απασχολουμένων ανδρών 25-64 χρονών παρατηρείται στα επαγγέλματα ανώτερου επιπέδου. Σημαντικά χαμηλότερο παρουσιάζεται το ποσοστό συμμετοχής στα επαγγέλματα μέσου επιπέδου ενώ η συμμετοχή στα επαγγέλματα κατώτερου επιπέδου είναι πολύ χαμηλή.

ΣΧΕΔΙΑΓΡΑΜΜΑ 15
ΠΟΣΟΣΤΟ ΣΥΜΜΕΤΟΧΗΣ ΣΕ ΕΚΠΑΙΔΕΥΣΗ ΚΑΙ ΚΑΤΑΡΤΙΣΗ
ΑΠΑΣΧΟΛΟΥΜΕΝΩΝ ΑΝΔΡΩΝ 25-64 ΧΡΟΝΩΝ ΣΤΗΝ ΚΥΠΡΟ
ΚΑΤΑ ΕΥΡΕΙΑ ΕΠΑΓΓΕΛΜΑΤΙΚΗ ΚΑΤΗΓΟΡΙΑ
ΤΗΝ ΠΕΡΙΟΔΟ 2002-2008



Το μεγαλύτερο με αισθητή διαφορά ποσοστό συμμετοχής σε εκπαίδευση και κατάρτιση των απασχολουμένων γυναικών 25-64 χρονών σημειώνεται στα επαγγέλματα ανώτερου επιπέδου. Μικρότερο εμφανίζεται το ποσοστό συμμετοχής των γυναικών στα επαγγέλματα μέσου επιπέδου ενώ η συμμετοχή στα επαγγέλματα κατώτερου επιπέδου είναι πολύ χαμηλή.

ΣΧΕΔΙΑΓΡΑΜΜΑ 16
ΠΟΣΟΣΤΟ ΣΥΜΜΕΤΟΧΗΣ ΣΕ ΕΚΠΑΙΔΕΥΣΗ ΚΑΙ ΚΑΤΑΡΤΙΣΗ
ΑΠΑΣΧΟΛΟΥΜΕΝΩΝ ΓΥΝΑΙΚΩΝ 25-64 ΧΡΟΝΩΝ ΣΤΗΝ ΚΥΠΡΟ
ΚΑΤΑ ΕΥΡΕΙΑ ΕΠΑΓΓΕΛΜΑΤΙΚΗ ΚΑΤΗΓΟΡΙΑ
ΤΗΝ ΠΕΡΙΟΔΟ 2002-2008



ΠΟΣΟΣΤΑ ΣΥΜΜΕΤΟΧΗΣ ΣΕ ΕΚΠΑΙΔΕΥΣΗ ΚΑΙ ΚΑΤΑΡΤΙΣΗ ΑΠΑΣΧΟΛΟΥΜΕΝΩΝ 25-64 ΧΡΟΝΩΝ ΚΑΤΑ ΤΟΜΕΑ ΟΙΚΟΝΟΜΙΚΗΣ ΔΡΑΣΤΗΡΙΟΤΗΤΑΣ

Οι τομείς οικονομικής δραστηριότητας στους οποίους παρουσιάζεται το μεγαλύτερο με αισθητή διαφορά ποσοστό συμμετοχής απασχολούμενων 25-64 χρονών σε εκπαίδευση και κατάρτιση ανήκουν στον **τριτογενή τομέα**. Επισημαίνεται ότι ο μέσος όρος του ποσοστού συμμετοχής των απασχολούμενων σε εκπαίδευση και κατάρτιση στους τομείς οικονομικής δραστηριότητας μέσα στην περίοδο 2002-2008 ανερχόταν στο 8,7%.

ΣΧΕΔΙΑΓΡΑΜΜΑ 17
ΜΕΣΟΣ ΟΡΟΣ ΠΟΣΟΣΤΟΥ ΣΥΜΜΕΤΟΧΗΣ
ΑΠΑΣΧΟΛΟΥΜΕΝΩΝ 25-64 ΧΡΟΝΩΝ ΣΕ ΕΚΠΑΙΔΕΥΣΗ ΚΑΙ
ΚΑΤΑΡΤΙΣΗ ΣΤΗΝ ΚΥΠΡΟ ΚΑΤΑ ΤΟΜΕΑ ΟΙΚΟΝΟΜΙΚΗΣ
ΔΡΑΣΤΗΡΙΟΤΗΤΑΣ ΤΗΝ ΠΕΡΙΟΔΟ 2002-2008

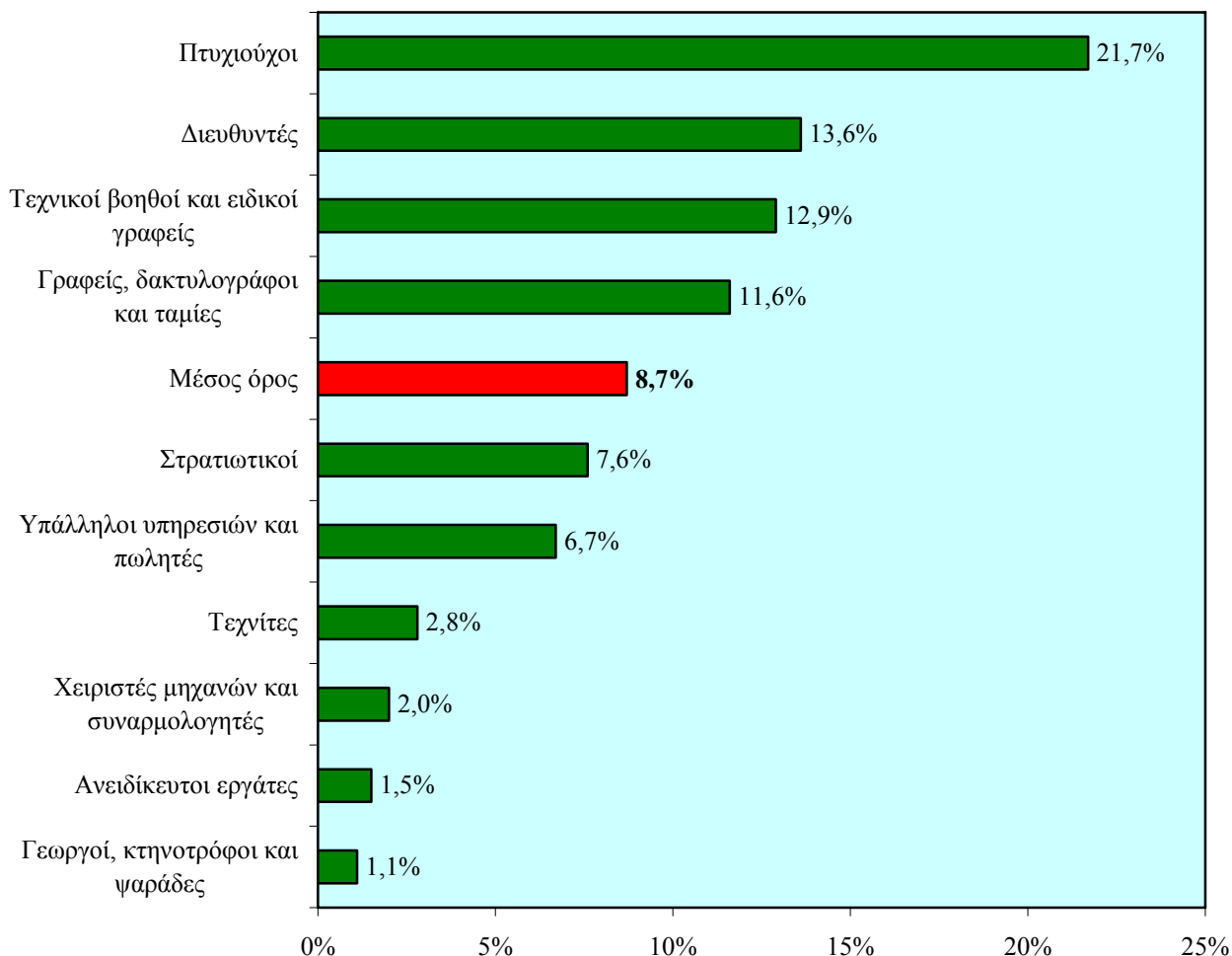


Τα σημαντικότερα ποσοστά συμμετοχής εμφανίζονται στην Εκπαίδευση (22,2%), στους Χρηματοπιστωτικούς οργανισμούς (20,6%) καθώς και στην Υγεία και κοινωνική μέριμνα (15,3%).

ΠΟΣΟΣΤΑ ΣΥΜΜΕΤΟΧΗΣ ΣΕ ΕΚΠΑΙΔΕΥΣΗ ΚΑΙ ΚΑΤΑΡΤΙΣΗ ΑΠΑΣΧΟΛΟΥΜΕΝΩΝ 25-64 ΧΡΟΝΩΝ ΚΑΤΑ ΕΠΑΓΓΕΛΜΑΤΙΚΗ ΚΑΤΗΓΟΡΙΑ

Οι επαγγελματικές κατηγορίες στις οποίες παρατηρείται το **μεγαλύτερο με αισθητή διαφορά ποσοστό συμμετοχής απασχολουμένων 25-64 χρονών** σε εκπαίδευση και κατάρτιση ανήκουν στα **επαγγέλματα ανώτερου επιπέδου**. Επισημαίνεται ότι ο μέσος όρος του ποσοστού συμμετοχής των απασχολουμένων σε εκπαίδευση και κατάρτιση στις επαγγελματικές κατηγορίες μέσα στην περίοδο 2002-2008 ανερχόταν στο 8,7%.

ΣΧΕΔΙΑΓΡΑΜΜΑ 18
ΜΕΣΟΣ ΟΡΟΣ ΠΟΣΟΣΤΟΥ ΣΥΜΜΕΤΟΧΗΣ
ΑΠΑΣΧΟΛΟΥΜΕΝΩΝ 25-64 ΧΡΟΝΩΝ ΣΕ ΕΚΠΑΙΔΕΥΣΗ ΚΑΙ
ΚΑΤΑΡΤΙΣΗ ΣΤΗΝ ΚΥΠΡΟ ΚΑΤΑ ΕΠΑΓΓΕΛΜΑΤΙΚΗ
ΚΑΤΗΓΟΡΙΑ ΤΗΝ ΠΕΡΙΟΔΟ 2002-2008



Το ψηλότερο με διαφορά ποσοστό συμμετοχής σε εκπαίδευση και κατάρτιση των απασχολουμένων 25-64 χρονών παρουσιάζεται στους Πτυχιούχους (21,7%) και ακολουθούν οι Διευθυντές (13,6%) και οι Τεχνικοί βοηθοί και ειδικοί γραφείς (12,9%).

ΠΟΣΟΣΤΑ ΣΥΜΜΕΤΟΧΗΣ ΣΕ ΕΚΠΑΙΔΕΥΣΗ ΚΑΙ ΚΑΤΑΡΤΙΣΗ ΑΠΑΣΧΟΛΟΥΜΕΝΩΝ ΑΝΔΡΩΝ 25-64 ΧΡΟΝΩΝ ΚΑΤΑ ΤΟΜΕΑ ΟΙΚΟΝΟΜΙΚΗΣ ΔΡΑΣΤΗΡΙΟΤΗΤΑΣ

Οι τομείς οικονομικής δραστηριότητας οι οποίοι εμφανίζουν το **μεγαλύτερο με αισθητή διαφορά ποσοστό συμμετοχής απασχολουμένων ανδρών 25-64 χρονών** σε εκπαίδευση και κατάρτιση ανήκουν στον **τριτογενή τομέα**. Τα σημαντικότερα ποσοστά εντοπίζονται στους Χρηματοπιστωτικούς οργανισμούς (21,7%), στην Εκπαίδευση (21,2%) και στην Υγεία και κοινωνική μέριμνα (18,6%).

ΣΧΕΔΙΑΓΡΑΜΜΑ 19
ΜΕΣΟΣ ΟΡΟΣ ΠΟΣΟΣΤΟΥ ΣΥΜΜΕΤΟΧΗΣ
ΑΠΑΣΧΟΛΟΥΜΕΝΩΝ ΑΝΔΡΩΝ 25-64 ΧΡΟΝΩΝ ΣΕ ΕΚΠΑΙΔΕΥΣΗ
ΚΑΙ ΚΑΤΑΡΤΙΣΗ ΣΤΗΝ ΚΥΠΡΟ ΚΑΤΑ ΤΟΜΕΑ ΟΙΚΟΝΟΜΙΚΗΣ
ΔΡΑΣΤΗΡΙΟΤΗΤΑΣ ΤΗΝ ΠΕΡΙΟΔΟ 2002-2008



Επισημαίνεται ότι ο **μέσος όρος του ποσοστού συμμετοχής των απασχολουμένων ανδρών 25-64 χρονών** σε εκπαίδευση και κατάρτιση μέσα στην περίοδο **2002-2008** ανερχόταν στο **7,5%**.

ΠΟΣΟΣΤΑ ΣΥΜΜΕΤΟΧΗΣ ΣΕ ΕΚΠΑΙΔΕΥΣΗ ΚΑΙ ΚΑΤΑΡΤΙΣΗ ΑΠΑΣΧΟΛΟΥΜΕΝΩΝ ΓΥΝΑΙΚΩΝ 25-64 ΧΡΟΝΩΝ ΚΑΤΑ ΤΟΜΕΑ ΟΙΚΟΝΟΜΙΚΗΣ ΔΡΑΣΤΗΡΙΟΤΗΤΑΣ

Διαφοροποίηση παρουσιάζεται στις **απασχολούμενες γυναίκες** όπου το **μεγαλύτερο ποσοστό συμμετοχής** σε εκπαίδευση και κατάρτιση σημειώνεται στον **Ηλεκτρισμό, φυσικό αέριο και νερό (25,9%)** που ανήκει στο δευτερογενή τομέα. Σημαντικά ποσοστά συμμετοχής των απασχολούμενων γυναικών παρουσιάζονται επίσης στην Εκπαίδευση (22,6%) και στους Χρηματοπιστωτικούς οργανισμούς (19,6%).

ΣΧΕΔΙΑΓΡΑΜΜΑ 20
ΜΕΣΟΣ ΟΡΟΣ ΠΟΣΟΣΤΟΥ ΣΥΜΜΕΤΟΧΗΣ
ΑΠΑΣΧΟΛΟΥΜΕΝΩΝ ΓΥΝΑΙΚΩΝ 25-64 ΧΡΟΝΩΝ ΣΕ
ΕΚΠΑΙΔΕΥΣΗ ΚΑΙ ΚΑΤΑΡΤΙΣΗ ΣΤΗΝ ΚΥΠΡΟ ΚΑΤΑ
ΤΟΜΕΑ ΟΙΚΟΝΟΜΙΚΗΣ ΔΡΑΣΤΗΡΙΟΤΗΤΑΣ
ΤΗΝ ΠΕΡΙΟΔΟ 2002-2008

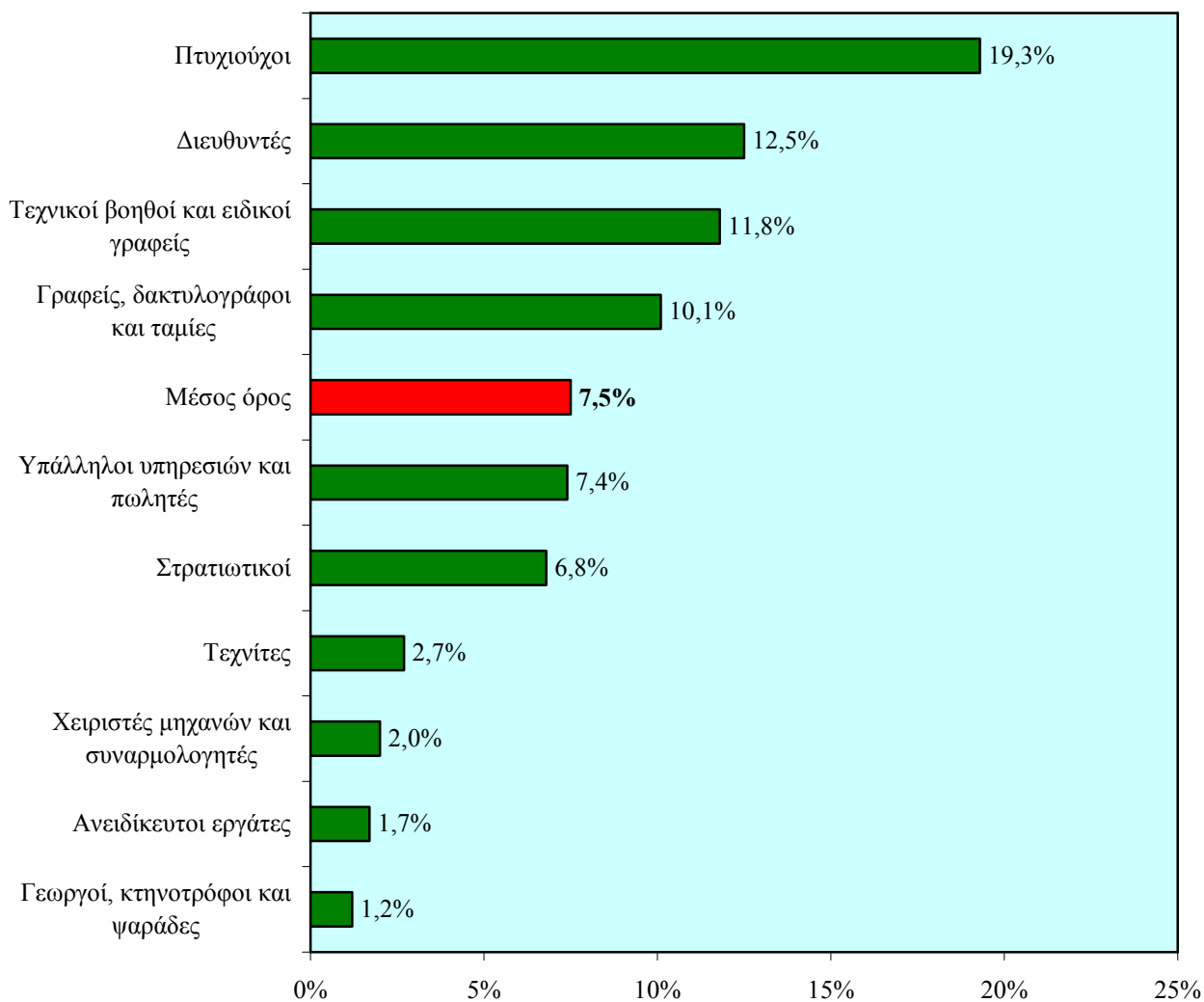


Επισημαίνεται ότι ο **μέσος όρος του ποσοστού συμμετοχής των απασχολούμενων γυναικών 25-64 χρονών** σε εκπαίδευση και κατάρτιση μέσα στην περίοδο **2002-2008** ανερχόταν στο **10,2%**.

ΠΟΣΟΣΤΑ ΣΥΜΜΕΤΟΧΗΣ ΣΕ ΕΚΠΑΙΔΕΥΣΗ ΚΑΙ ΚΑΤΑΡΤΙΣΗ ΑΠΑΣΧΟΛΟΥΜΕΝΩΝ ΑΝΔΡΩΝ 25-64 ΧΡΟΝΩΝ ΚΑΤΑ ΕΠΑΓΓΕΛΜΑΤΙΚΗ ΚΑΤΗΓΟΡΙΑ

Οι επαγγελματικές κατηγορίες που παρουσιάζουν το **μεγαλύτερο με αισθητή διαφορά ποσοστό συμμετοχής απασχολούμενων ανδρών 25-64 χρονών** σε εκπαίδευση και κατάρτιση ανήκουν στα **επαγγέλματα ανώτερου επιπέδου**. Το ψηλότερο ποσοστό εμφανίζεται στους Πτυχιούχους (19,3%) και ακολουθούν οι Διευθυντές (12,5%) καθώς και οι Τεχνικοί βοηθοί και ειδικοί γραφείς (11,8%).

ΣΧΕΔΙΑΓΡΑΜΜΑ 21
ΜΕΣΟΣ ΟΡΟΣ ΠΟΣΟΣΤΟΥ ΣΥΜΜΕΤΟΧΗΣ
ΑΠΑΣΧΟΛΟΥΜΕΝΩΝ ΑΝΔΡΩΝ 25-64 ΧΡΟΝΩΝ ΣΕ ΕΚΠΑΙΔΕΥΣΗ
ΚΑΙ ΚΑΤΑΡΤΙΣΗ ΣΤΗΝ ΚΥΠΡΟ ΚΑΤΑ ΕΠΑΓΓΕΛΜΑΤΙΚΗ
ΚΑΤΗΓΟΡΙΑ ΤΗΝ ΠΕΡΙΟΔΟ 2002-2008

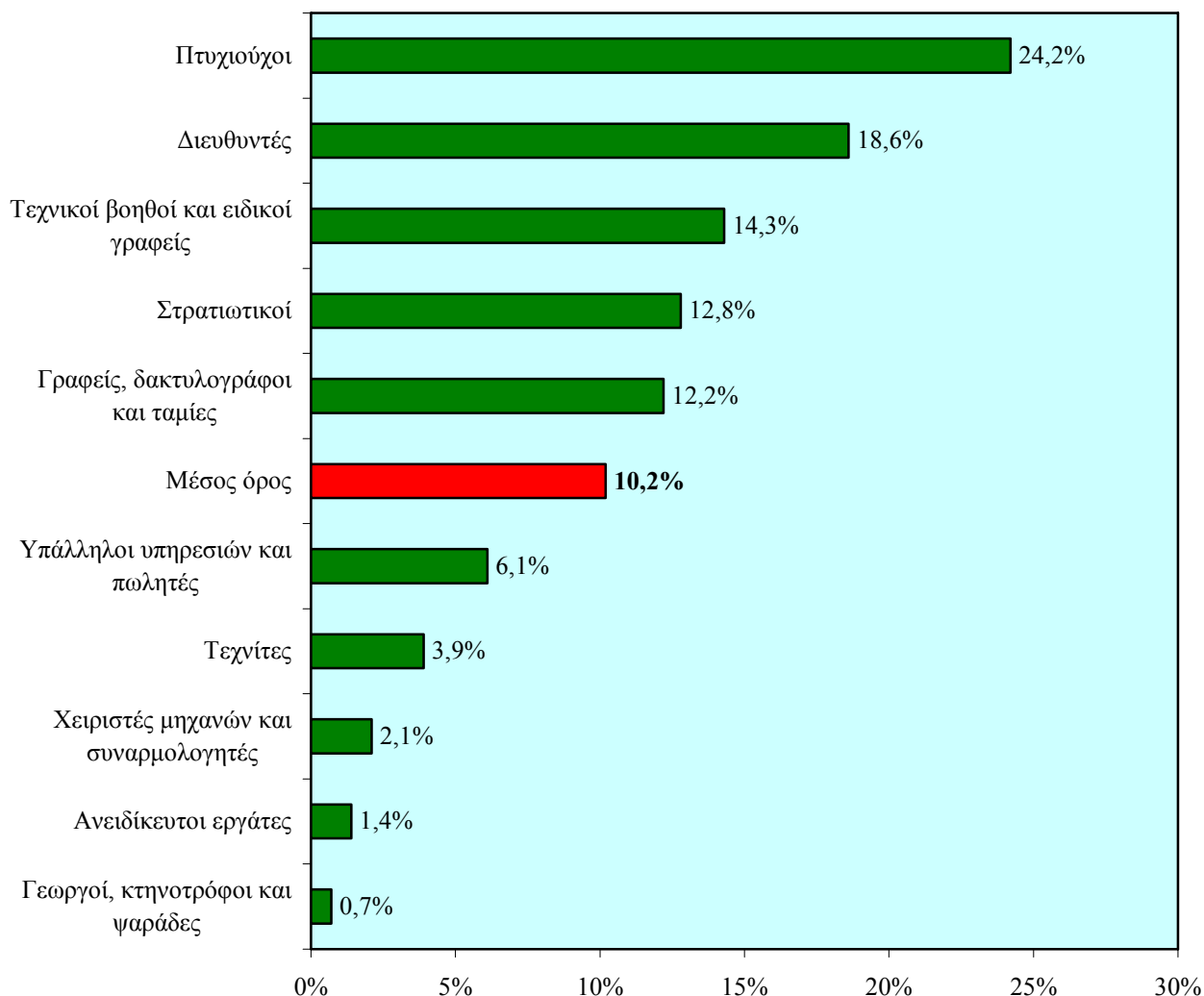


Επισημαίνεται ότι ο **μέσος όρος του ποσοστού συμμετοχής των απασχολούμενων ανδρών 25-64 χρονών** σε εκπαίδευση και κατάρτιση μέσα στην περίοδο **2002-2008** ανερχόταν στο **7,5 %**.

ΠΟΣΟΣΤΑ ΣΥΜΜΕΤΟΧΗΣ ΣΕ ΕΚΠΑΙΔΕΥΣΗ ΚΑΙ ΚΑΤΑΡΤΙΣΗ ΑΠΑΣΧΟΛΟΥΜΕΝΩΝ ΓΥΝΑΙΚΩΝ 25-64 ΧΡΟΝΩΝ ΚΑΤΑ ΕΠΑΓΓΕΛΜΑΤΙΚΗ ΚΑΤΗΓΟΡΙΑ

Οι επαγγελματικές κατηγορίες που εμφανίζουν το **ψηλότερο με μεγάλη διαφορά ποσοστό συμμετοχής απασχολούμενων γυναικών 25-64 χρονών** σε εκπαίδευση και κατάρτιση ανήκουν στα **επαγγέλματα ανώτερου επιπέδου**. Τα μεγαλύτερα ποσοστά εντοπίζονται στους Πτυχιούχους (24,2%), στους Διευθυντές (18,6%) καθώς και στους Τεχνικούς βοηθούς και ειδικούς γραφείας (14,3%).

ΣΧΕΔΙΑΓΡΑΜΜΑ 22
ΜΕΣΟΣ ΟΡΟΣ ΠΟΣΟΣΤΟΥ ΣΥΜΜΕΤΟΧΗΣ
ΑΠΑΣΧΟΛΟΥΜΕΝΩΝ ΓΥΝΑΙΚΩΝ 25-64 ΧΡΟΝΩΝ ΣΕ
ΕΚΠΑΙΔΕΥΣΗ ΚΑΙ ΚΑΤΑΡΤΙΣΗ ΣΤΗΝ ΚΥΠΡΟ ΚΑΤΑ
ΕΠΑΓΓΕΛΜΑΤΙΚΗ ΚΑΤΗΓΟΡΙΑ ΤΗΝ ΠΕΡΙΟΔΟ 2002-2008

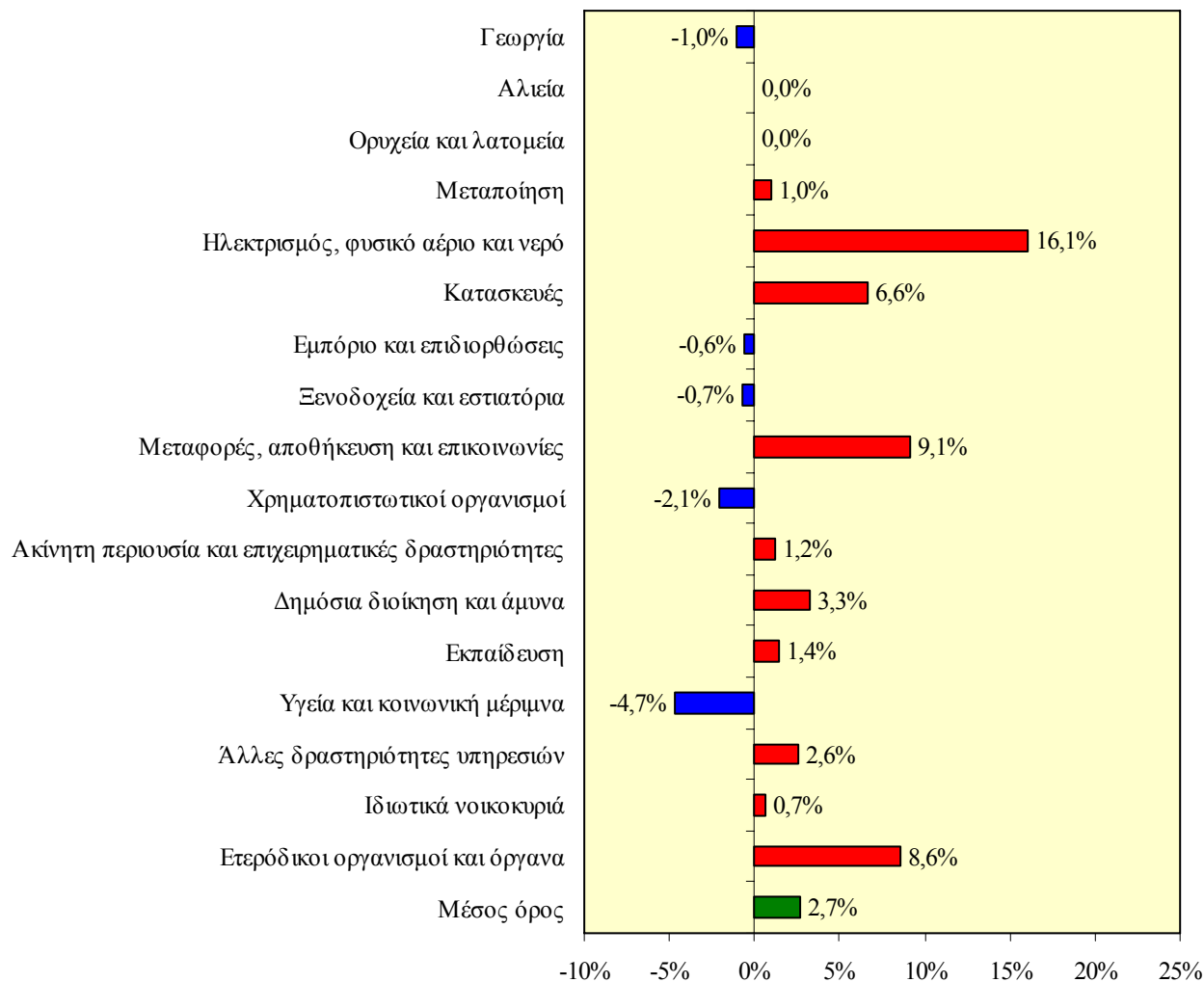


Επισημαίνεται ότι ο **μέσος όρος του ποσοστού συμμετοχής των απασχολούμενων γυναικών 25-64 χρονών** σε εκπαίδευση και κατάρτιση μέσα στην περίοδο **2002-2008** ανερχόταν στο **10,2%**.

ΧΑΣΜΑ ΠΟΣΟΣΤΩΝ ΣΥΜΜΕΤΟΧΗΣ ΣΕ ΕΚΠΑΙΔΕΥΣΗ ΚΑΙ ΚΑΤΑΡΤΙΣΗ ΑΠΑΣΧΟΛΟΥΜΕΝΩΝ ΓΥΝΑΙΚΩΝ ΚΑΙ ΑΝΔΡΩΝ 25-64 ΧΡΟΝΩΝ ΚΑΤΑ ΤΟΜΕΑ ΟΙΚΟΝΟΜΙΚΗΣ ΔΡΑΣΤΗΡΙΟΤΗΤΑΣ

Ο μέσος όρος του ποσοστού συμμετοχής των απασχολούμενων γυναικών 25-64 χρονών σε εκπαίδευση και κατάρτιση είναι μεγαλύτερος στους περισσότερους τομείς οικονομικής δραστηριότητας από τον αντίστοιχο μέσο όρο των απασχολούμενων ανδρών 25-64 χρονών. Ο συνολικός μέσος όρος των γυναικών στους τομείς οικονομικής δραστηριότητας την περίοδο 2002-2008 υπερέβαινε τον αντίστοιχο μέσο όρο των ανδρών κατά 2,7%.

ΣΧΕΔΙΑΓΡΑΜΜΑ 23
ΧΑΣΜΑ ΠΟΣΟΣΤΩΝ ΣΥΜΜΕΤΟΧΗΣ ΑΠΑΣΧΟΛΟΥΜΕΝΩΝ ΓΥΝΑΙΚΩΝ ΚΑΙ ΑΝΔΡΩΝ 25-64 ΧΡΟΝΩΝ ΣΕ ΕΚΠΑΙΔΕΥΣΗ ΚΑΙ ΚΑΤΑΡΤΙΣΗ ΣΤΗΝ ΚΥΠΡΟ ΚΑΤΑ ΤΟΜΕΑ ΟΙΚΟΝΟΜΙΚΗΣ ΔΡΑΣΤΗΡΙΟΤΗΤΑΣ ΤΗΝ ΠΕΡΙΟΔΟ 2002-2008

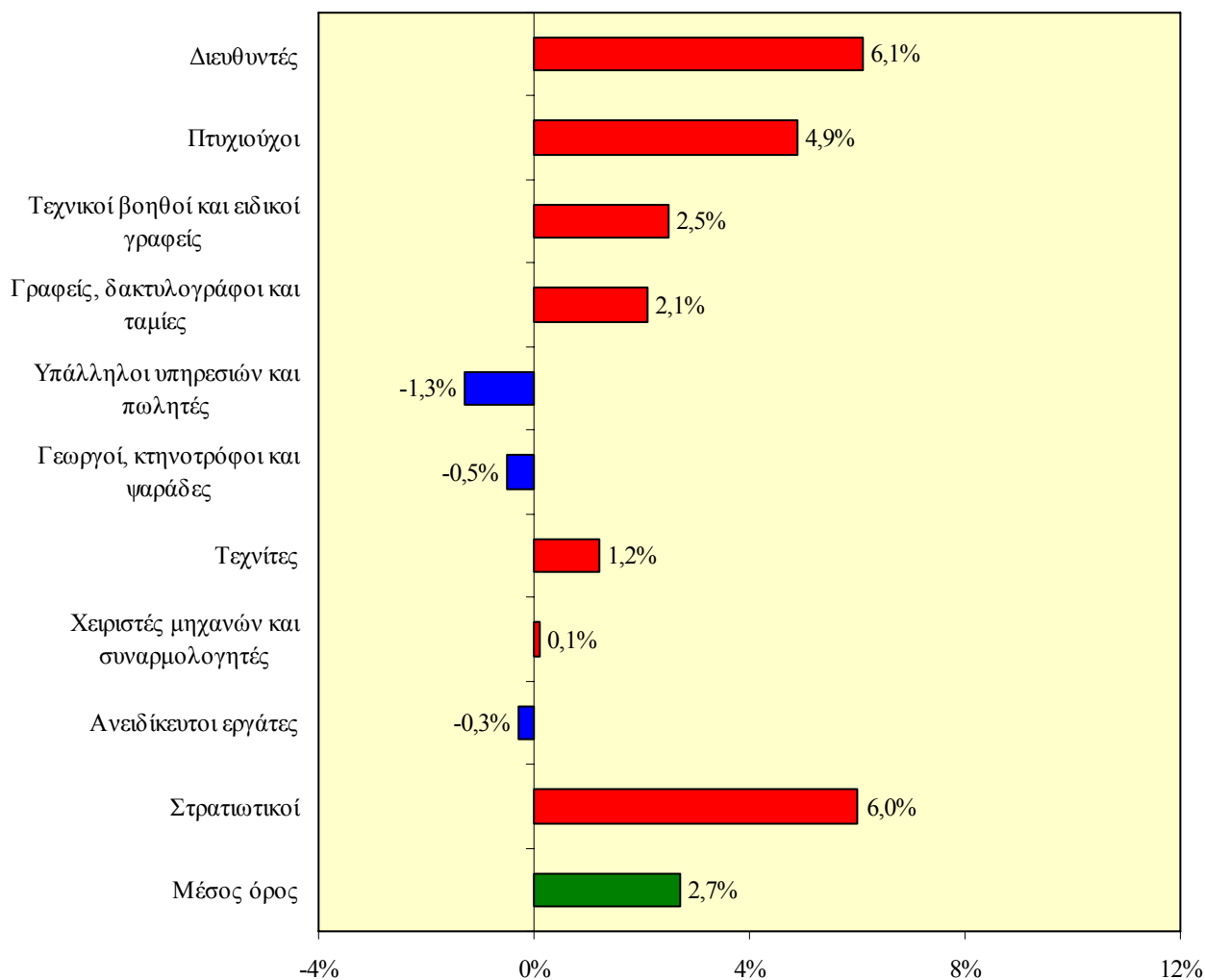


Οι μεγαλύτερες διαφορές εντοπίζονται στον Ηλεκτρισμό, φυσικό αέριο και νερό (16,1%), στις Μεταφορές, αποθήκευση και επικοινωνίες (9,1%) και στους Ετερόδοκους οργανισμούς και όργανα (8,6%).

ΧΑΣΜΑ ΠΟΣΟΣΤΩΝ ΣΥΜΜΕΤΟΧΗΣ ΣΕ ΕΚΠΑΙΔΕΥΣΗ ΚΑΙ ΚΑΤΑΡΤΙΣΗ ΑΠΑΣΧΟΛΟΥΜΕΝΩΝ ΓΥΝΑΙΚΩΝ ΚΑΙ ΑΝΔΡΩΝ 25-64 ΧΡΟΝΩΝ ΚΑΤΑ ΕΠΑΓΓΕΛΜΑΤΙΚΗ ΚΑΤΗΓΟΡΙΑ

Ο μέσος όρος του ποσοστού συμμετοχής των απασχολούμενων γυναικών 25-64 χρονών σε εκπαίδευση και κατάρτιση παρουσιάζεται **μεγαλύτερος σε όλες σχεδόν τις επαγγελματικές κατηγορίες από τον αντίστοιχο μέσο όρο των απασχολούμενων ανδρών 25-64 χρονών**. Ο συνολικός μέσος όρος των γυναικών στις επαγγελματικές κατηγορίες την περίοδο 2002-2008 υπερέβαινε τον αντίστοιχο μέσο όρο των ανδρών κατά 2,7%.

ΣΧΕΔΙΑΓΡΑΜΜΑ 24
ΧΑΣΜΑ ΠΟΣΟΣΤΩΝ ΣΥΜΜΕΤΟΧΗΣ ΑΠΑΣΧΟΛΟΥΜΕΝΩΝ ΓΥΝΑΙΚΩΝ ΚΑΙ ΑΝΔΡΩΝ 25-64 ΧΡΟΝΩΝ ΣΕ ΕΚΠΑΙΔΕΥΣΗ ΚΑΙ ΚΑΤΑΡΤΙΣΗ ΣΤΗΝ ΚΥΠΡΟ ΚΑΤΑ ΕΠΑΓΓΕΛΜΑΤΙΚΗ ΚΑΤΗΓΟΡΙΑ ΤΗΝ ΠΕΡΙΟΔΟ 2002-2008



Οι μεγαλύτερες διαφορές εντοπίζονται στους Διευθυντές (6,1%), στους Στρατιωτικούς (6,0%) και στους Πτυχιούχους (4,9%).

ΜΕΛΕΤΕΣ ΔΙΑΧΡΟΝΙΚΩΝ ΤΑΣΕΩΝ ΔΕΙΚΤΩΝ ΑΝΘΡΩΠΙΝΟΥ ΔΥΝΑΜΙΚΟΥ ΣΤΗΝ ΚΥΠΡΟ 2002-2008

Οι διαχρονικές τάσεις των δεικτών ανθρώπινου δυναμικού στην Κύπρο κατά την περίοδο 2002-2008 παρουσιάζονται αναλυτικά σε πέντε ξεχωριστές αλλά αλληλοσυμπληρούμενες μελέτες.

