



**Πανόραμα Προσφοράς  
των Προγραμμάτων της ΑνΑΔ κατά το 2005**

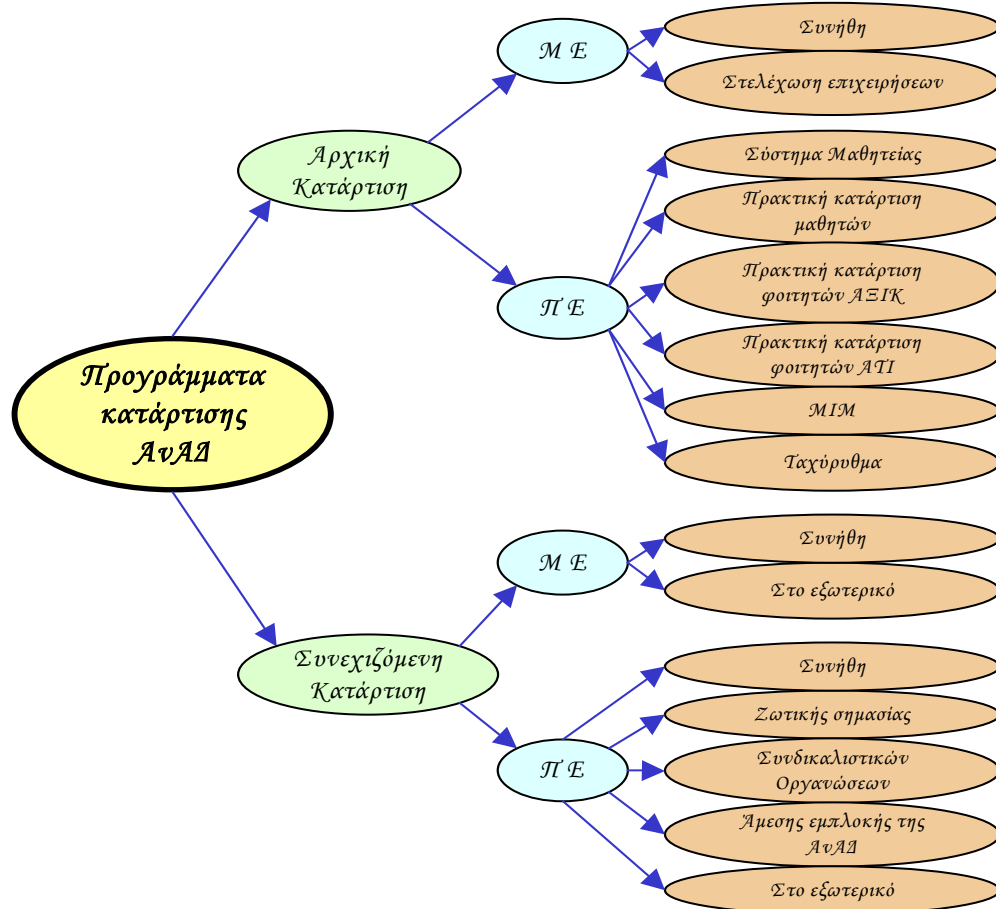
**Πανόραμα προσφοράς  
των προγραμμάτων της ΑνΑΔ  
κατά το 2005**

## ΣΚΟΠΟΣ ΤΗΣ ΜΕΛΕΤΗΣ

Βασικός σκοπός της μελέτης είναι η **ανάλυση και η εξέταση της προσφοράς προγραμμάτων της ΑνΑΔ κατά το 2005**, σε συσχετισμό με τον αριθμό προγραμμάτων κατάρτισης, τον αριθμό επιχειρήσεων και ατόμων που συμμετείχαν σ' αυτά καθώς και το ύψος εισπράξεων του τέλους και των χορηγιών κατάρτισης στις επιχειρήσεις.

## ΤΟ ΦΑΣΜΑ ΠΡΟΓΡΑΜΜΑΤΩΝ ΤΗΣ ΑνΑΔ

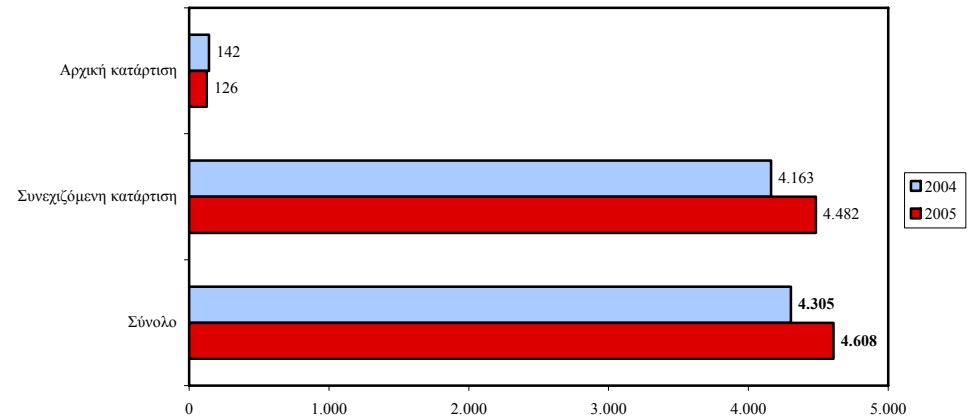
Το **φάσμα προγραμμάτων** της ΑνΑΔ καλύπτει τόσο την **Αρχική** όσο και τη **Συνεχιζόμενη** κατάρτιση και διαρθρώνεται μέσα από **Μονοεπιχειρησιακά (ΜΕ)** και **Πολυεπιχειρησιακά (ΠΕ)** προγράμματα. Για κάλυψη των ποικίλων αναγκών κατάρτισης της κυπριακής οικονομίας το 2005 λειτουργούσαν συνολικά **15 Σχέδια Κατάρτισης**.



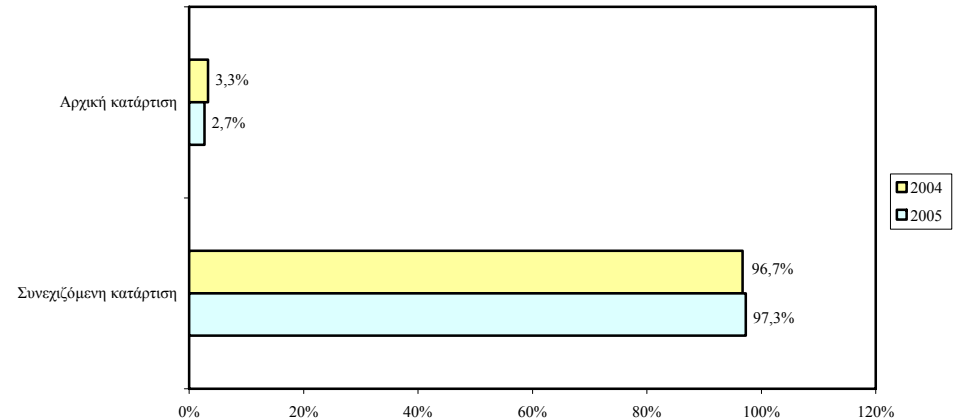
## ΠΡΟΓΡΑΜΜΑΤΑ ΑΡΧΙΚΗΣ ΚΑΙ ΣΥΝΕΧΙΖΟΜΕΝΗΣ ΚΑΤΑΡΤΙΣΗΣ

Το **2005** υλοποιήθηκαν **4.608 προγράμματα κατάρτισης**, εγκεκριμένα και επιχορηγημένα από την ΑνΑΔ. Σε σύγκριση με το 2004 υπήρξε **αύξηση 7%**. Το **97,3%** αφορούσε προγράμματα **Συνεχιζόμενης Κατάρτισης** και το **2,7%** προγράμματα **Αρχικής Κατάρτισης**.

ΣΧΕΔΙΑΓΡΑΜΜΑ 1  
ΑΡΙΘΜΟΣ ΠΡΟΓΡΑΜΜΑΤΩΝ ΚΑΤΑΡΤΙΣΗΣ  
ΚΑΤΑ ΚΥΡΙΑ ΔΡΑΣΤΗΡΙΟΤΗΤΑ ΚΑΤΑΡΤΙΣΗΣ ΤΟ 2004-2005

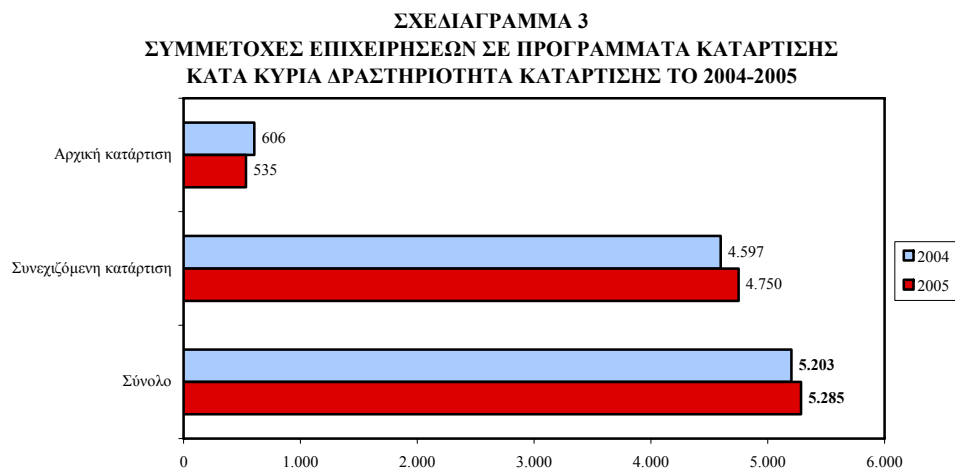


ΣΧΕΔΙΑΓΡΑΜΜΑ 2  
ΠΟΣΟΣΤΙΑΙΑ ΚΑΤΑΝΟΜΗ ΠΡΟΓΡΑΜΜΑΤΩΝ ΚΑΤΑΡΤΙΣΗΣ  
ΚΑΤΑ ΚΥΡΙΑ ΔΡΑΣΤΗΡΙΟΤΗΤΑ ΚΑΤΑΡΤΙΣΗΣ ΤΟ 2004-2005

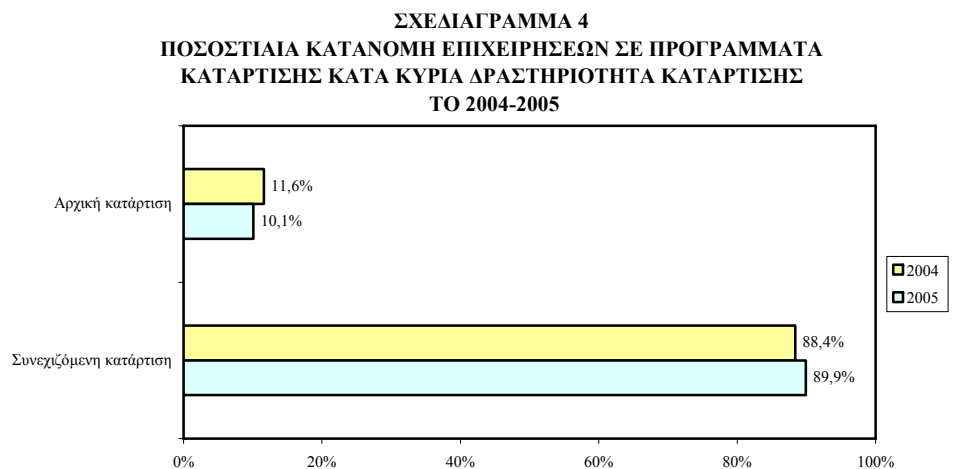


## ΣΥΜΜΕΤΟΧΕΣ ΕΠΙΧΕΙΡΗΣΕΩΝ ΣΕ ΑΡΧΙΚΗ ΚΑΙ ΣΥΝΕΧΙΖΟΜΕΝΗ ΚΑΤΑΡΤΙΣΗ

Κατά το 2005 ο αριθμός συμμετοχών των επιχειρήσεων σε προγράμματα κατάρτισης ήταν **5.285**. Συγκριτικά με το 2004, παρουσιάζεται **μικρή αύξηση 1,6%**.

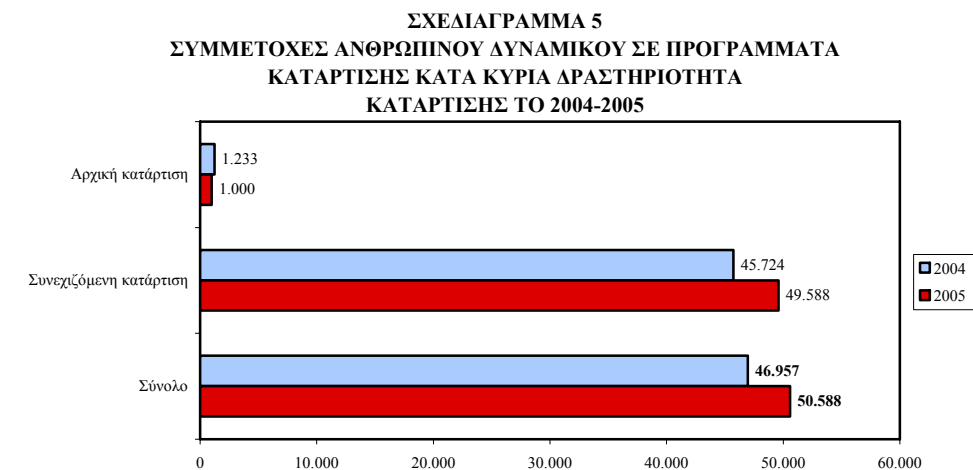


Ο μεγαλύτερος όγκος των συμμετοχών επιχειρήσεων σε προγράμματα κατάρτισης αφορούσαν **Συνεχιζόμενη Κατάρτιση (89,9%)**. Το μερίδιο της **Αρχικής Κατάρτισης** πάνω στις συμμετοχές επιχειρήσεων **μειώθηκε ελαφρά** κατά 1,5 εκατοστιαίες μονάδες.

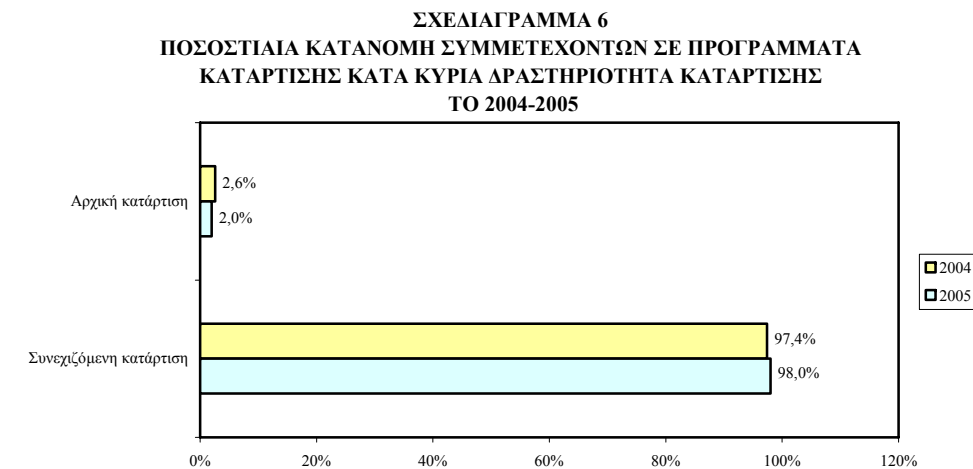


## ΣΥΜΜΕΤΟΧΕΣ ΑΝΘΡΩΠΙΝΟΥ ΔΥΝΑΜΙΚΟΥ ΣΕ ΑΡΧΙΚΗ ΚΑΙ ΣΥΝΕΧΙΖΟΜΕΝΗ ΚΑΤΑΡΤΙΣΗ

Ο αριθμός των συμμετοχών ανθρώπινου δυναμικού σε προγράμματα κατάρτισης το 2005 ήταν **50.588**, παρουσιάζοντας **αύξηση 7,7%** σε σύγκριση με το 2004.



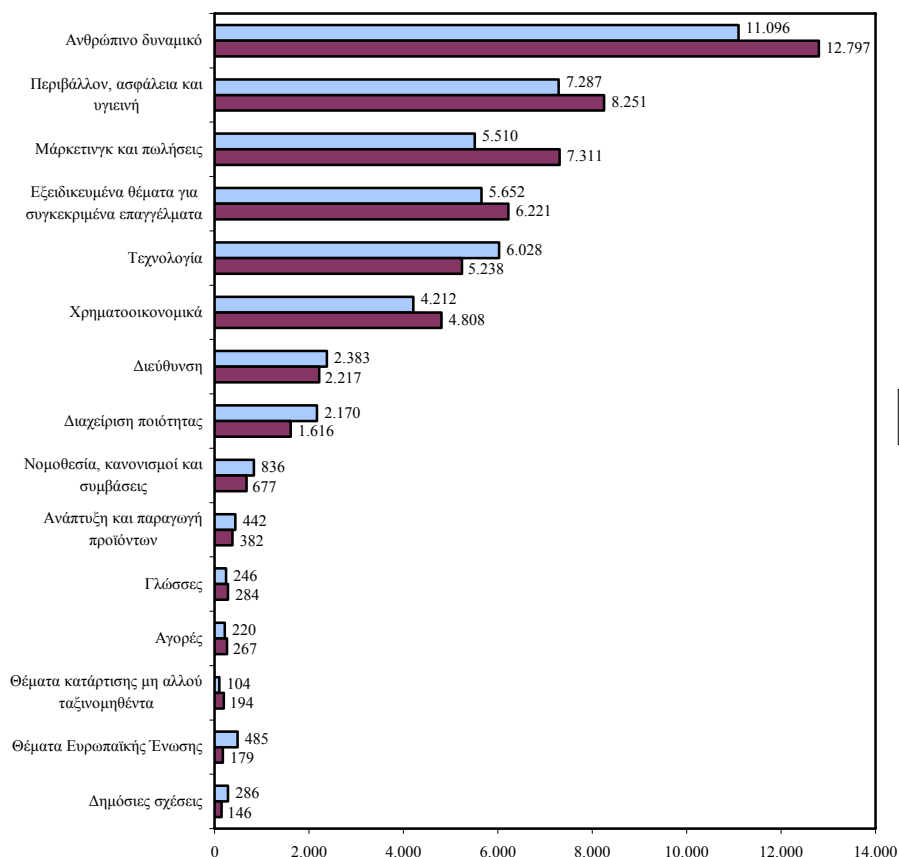
Το **μεγαλύτερο ποσοστό συμμετοχών** ανθρώπινου δυναμικού σε προγράμματα κατάρτισης αφορούσε τη **Συνεχιζόμενη Κατάρτιση (98%)**.



## ΣΥΜΜΕΤΟΧΕΣ ΑΝΘΡΩΠΙΝΟΥ ΔΥΝΑΜΙΚΟΥ ΚΑΤΑ ΘΕΜΑΤΙΚΟ ΤΟΜΕΑ

Οι **μεγαλύτερες συμμετοχές** το 2005, κατά θεματικό τομέα, ήταν κατά σειρά στους θεματικούς τομείς: *Ανθρώπινο δυναμικό* (12.797), *Περιβάλλον, ασφάλεια και υγιεινή* (8.251) και *Μάρκετινγκ και πωλήσεις* (7.311). Τις **μεγαλύτερες ποσοστιαίες αυξήσεις** ανάμεσα στο 2004 και το 2005 σημείωσαν οι ακόλουθοι θεματικοί τομείς: *Μάρκετινγκ και πωλήσεις* (+32,7%), *Ανθρώπινο δυναμικό* (+15,3%) και *Χρηματοοικονομικά* (+14,2%). Αντίθετα, **σημαντικές μειώσεις** παρουσιάστηκαν στους θεματικούς τομείς: *Διαχείριση ποιότητας* (-25,5%) και *Τεχνολογία* (-13,1%).

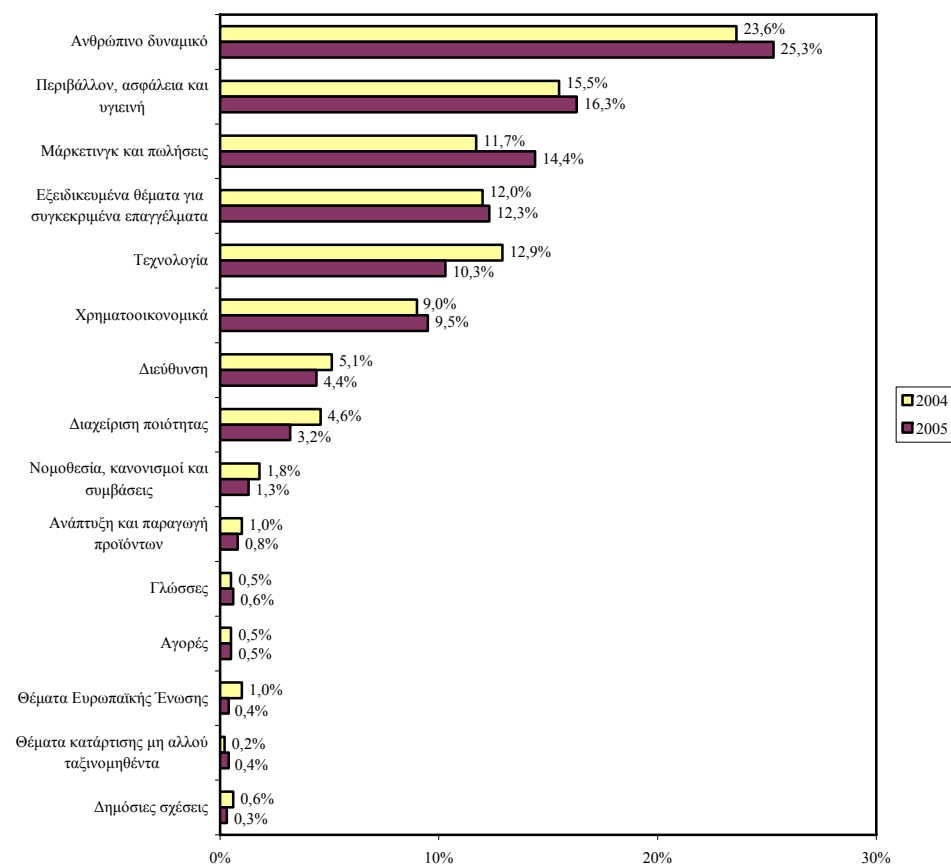
ΣΧΕΔΙΑΓΡΑΜΜΑ 7  
ΑΡΙΘΜΟΣ ΣΥΜΜΕΤΕΧΟΝΤΩΝ ΣΕ ΠΡΟΓΡΑΜΜΑΤΑ ΚΑΤΑΡΤΙΣΗΣ ΚΑΤΑ ΘΕΜΑΤΙΚΟ ΤΟΜΕΑ ΤΟ 2004-2005



Τα **μεγαλύτερα μερίδια συμμετοχών** σε προγράμματα κατάρτισης, παρουσιάστηκαν κατά σειρά στους θεματικούς τομείς: *Ανθρώπινο δυναμικό* (25,3%), *Περιβάλλον, ασφάλεια και υγιεινή* (16,3%), *Μάρκετινγκ και πωλήσεις* (14,4%) και *Εξειδικευμένα θέματα για συγκεκριμένα επαγγέλματα* (12,3%).

Από την **ποσοστιαία κατανομή συμμετοχών** σε προγράμματα κατάρτισης το 2005 κατά θεματικό τομέα, σε σύγκριση με το 2004, διαπιστώνονται **μικρές αυξήσεις** στο *Μάρκετινγκ και πωλήσεις* (+2,7 εκατοστιαίες μονάδες), στο *Ανθρώπινο δυναμικό* (+1,7 εκατοστιαίες μονάδες) και **ελαφριές μειώσεις** στην *Τεχνολογία* (-2,6 εκατοστιαίες μονάδες) και στη *Διαχείριση ποιότητας* (-1,4 εκατοστιαίες μονάδες).

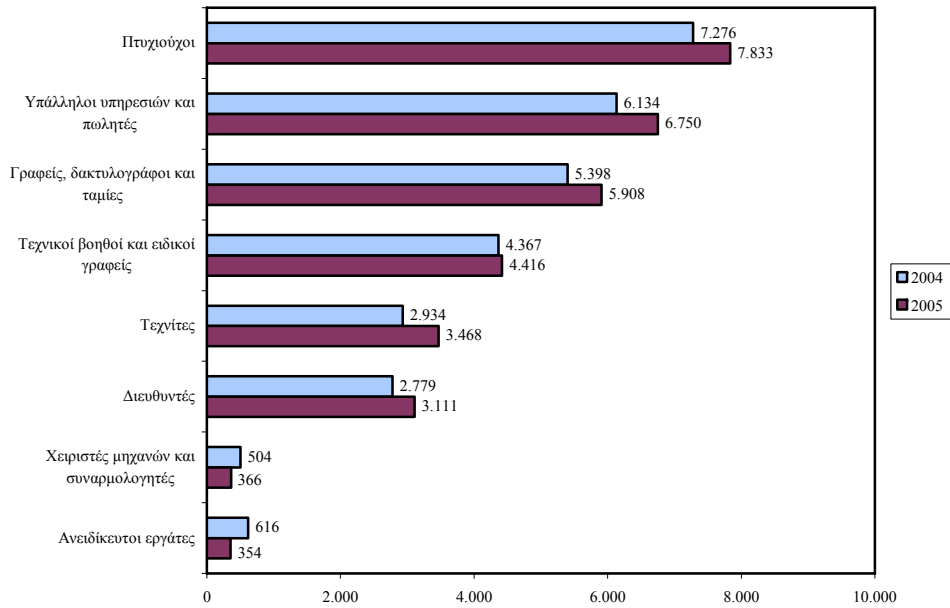
ΣΧΕΔΙΑΓΡΑΜΜΑ 8  
ΠΟΣΟΣΤΙΑΙΑ ΚΑΤΑΝΟΜΗ ΣΥΜΜΕΤΕΧΟΝΤΩΝ ΣΕ ΠΡΟΓΡΑΜΜΑΤΑ ΚΑΤΑΡΤΙΣΗΣ ΚΑΤΑ ΘΕΜΑΤΙΚΟ ΤΟΜΕΑ ΤΟ 2004-2005



## ΣΥΜΜΕΤΟΧΕΣ ΑΝΘΡΩΠΙΝΟΥ ΔΥΝΑΜΙΚΟΥ ΚΑΤΑ ΕΠΑΓΓΕΛΜΑΤΙΚΗ ΚΑΤΗΓΟΡΙΑ

Οι συμμετέχοντες σε προγράμματα κατάρτισης παρουσιάζουν αύξηση στον αριθμό τους ανάμεσα στο 2004 και το 2005. Από 30.308 άτομα το 2004 ανήλθαν στις **32.590** άτομα το 2005 παρουσιάζοντας αύξηση **7,5%**. Ο μεγαλύτερος αριθμός συγκεντρώνεται στις επαγγελματικές κατηγορίες των **Πτυχιούχων** (7.833 άτομα ή 24,3% του συνόλου) και των **Υπαλλήλων υπηρεσιών και πωλητών** (6.750 άτομα ή 21% του συνόλου).

**ΣΧΕΔΙΑΓΡΑΜΜΑ 9**  
ΣΥΜΜΕΤΕΧΟΝΤΕΣ ΣΕ ΠΡΟΓΡΑΜΜΑΤΑ ΚΑΤΑΡΤΙΣΗΣ ΚΑΤΑ ΕΠΑΓΓΕΛΜΑΤΙΚΗ ΚΑΤΗΓΟΡΙΑ ΤΟ 2004-2005

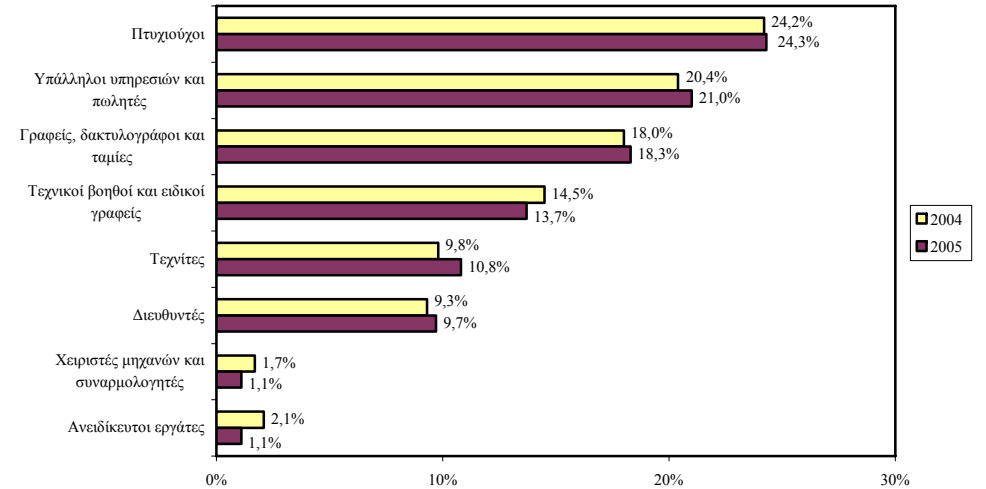


Οι σημαντικότερες ποσοστιαίες αυξήσεις παρουσιάστηκαν στους **Τεχνίτες (+18,2%)** και στους **Διευθυντές (+11,9%)**.

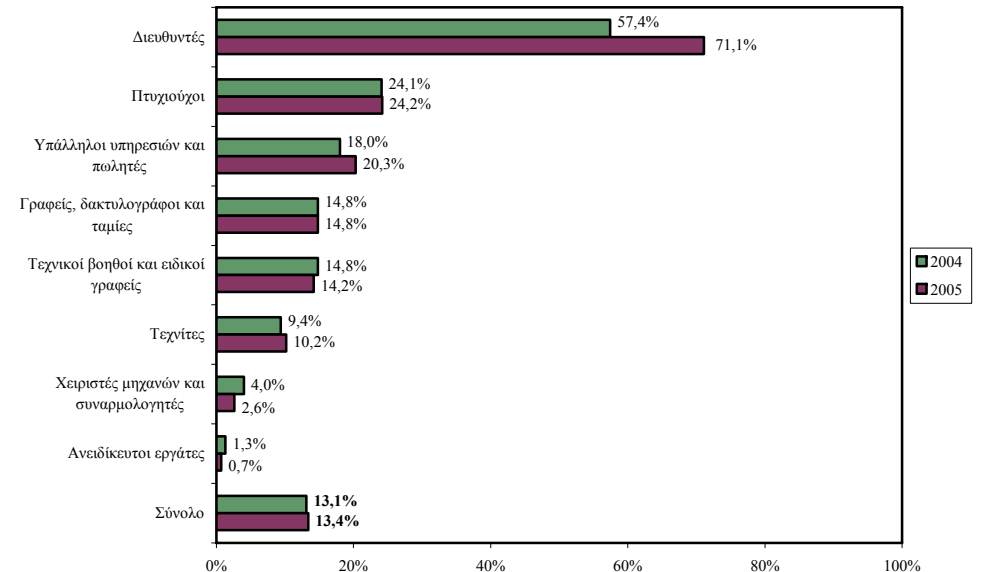
Το μεγαλύτερο ποσοστό κάλυψης ανθρώπινου δυναμικού από προγράμματα κατάρτισης το 2005, κατά επαγγελματική κατηγορία, παρουσιάστηκε στους **Διευθυντές με 71,1%**, τους **Πτυχιούχους με 24,2%** και τους **Υπαλλήλους υπηρεσιών και πωλητές με 20,3%**.

Οι μεγαλύτερες αυξήσεις στο ποσοστό κάλυψης ανθρώπινου δυναμικού από προγράμματα κατάρτισης το 2005 κατά επαγγελματική κατηγορία, σε σύγκριση με το 2004, σημειώθηκαν στους **Διευθυντές** και στους **Υπαλλήλους υπηρεσιών και πωλητές**.

**ΣΧΕΔΙΑΓΡΑΜΜΑ 10**  
ΠΟΣΟΣΤΙΑΙΑ ΚΑΤΑΝΟΜΗ ΣΥΜΜΕΤΕΧΟΝΤΩΝ ΣΕ ΠΡΟΓΡΑΜΜΑΤΑ ΚΑΤΑΡΤΙΣΗΣ ΚΑΤΑ ΕΠΑΓΓΕΛΜΑΤΙΚΗ ΚΑΤΗΓΟΡΙΑ ΤΟ 2004-2005



**ΣΧΕΔΙΑΓΡΑΜΜΑ 11**  
ΠΟΣΟΣΤΟ ΚΑΛΥΨΗΣ ΑΝΘΡΩΠΙΝΟΥ ΔΥΝΑΜΙΚΟΥ ΑΠΟ ΠΡΟΓΡΑΜΜΑΤΑ ΚΑΤΑΡΤΙΣΗΣ ΚΑΤΑ ΕΠΑΓΓΕΛΜΑΤΙΚΗ ΚΑΤΗΓΟΡΙΑ ΤΟ 2004-2005

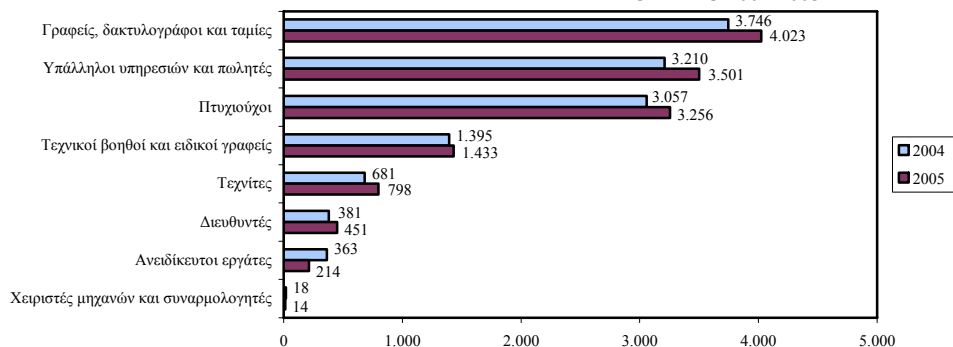




## ΣΥΜΜΕΤΟΧΕΣ ΓΥΝΑΙΚΩΝ ΚΑΤΑ ΕΠΑΓΓΕΛΜΑΤΙΚΗ ΚΑΤΗΓΟΡΙΑ

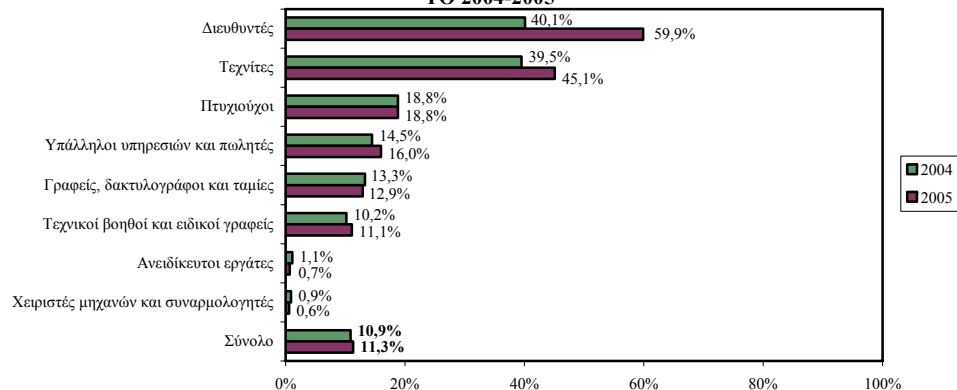
Ο αριθμός των συμμετεχουσών γυναικών σε προγράμματα κατάρτισης το 2005 ήταν 13.825. Ο μεγαλύτερος αριθμός συγκεντρώνεται στις επαγγελματικές κατηγορίες των Γραφείων, δακτυλογράφων και ταμιών (4.023 άτομα) και των Υπαλλήλων υπηρεσιών και πωλητών (3.501 άτομα).

ΣΧΕΔΙΑΓΡΑΜΜΑ 12  
ΑΡΙΘΜΟΣ ΣΥΜΜΕΤΕΧΟΥΣΩΝ ΓΥΝΑΙΚΩΝ ΣΕ ΠΡΟΓΡΑΜΜΑΤΑ ΚΑΤΑΡΤΙΣΗΣ ΚΑΤΑ ΕΠΑΓΓΕΛΜΑΤΙΚΗ ΚΑΤΗΓΟΡΙΑ ΤΟ 2004-2005



Το μεγαλύτερο ποσοστό κάλυψης εργοδοτούμενων γυναικών από προγράμματα κατάρτισης το 2005, κατά επαγγελματική κατηγορία, παρουσιάστηκε στους Διευθυντές με 59,9%, στους Τεχνίτες με 45,1% και στους Πτυχιούχους με 18,8%.

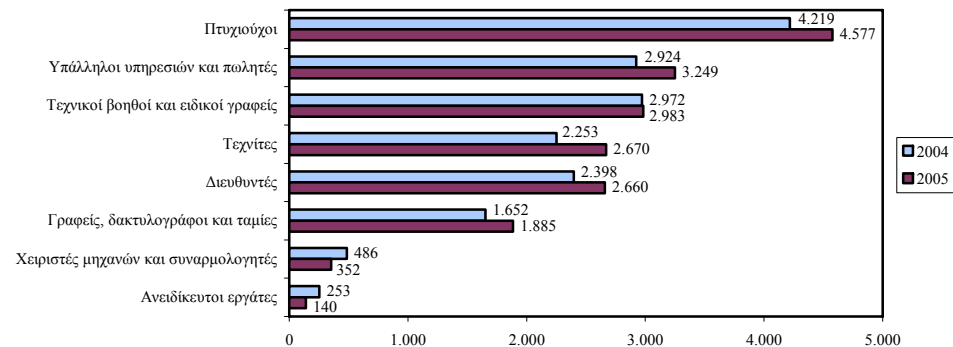
ΣΧΕΔΙΑΓΡΑΜΜΑ 13  
ΠΟΣΟΣΤΟ ΚΑΛΥΨΗΣ ΕΡΓΟΔΟΤΟΥΜΕΝΩΝ ΓΥΝΑΙΚΩΝ ΑΠΟ ΠΡΟΓΡΑΜΜΑΤΑ ΚΑΤΑΡΤΙΣΗΣ ΚΑΤΑ ΕΠΑΓΓΕΛΜΑΤΙΚΗ ΚΑΤΗΓΟΡΙΑ ΤΟ 2004-2005



## ΣΥΜΜΕΤΟΧΕΣ ΑΝΔΡΩΝ ΚΑΤΑ ΕΠΑΓΓΕΛΜΑΤΙΚΗ ΚΑΤΗΓΟΡΙΑ

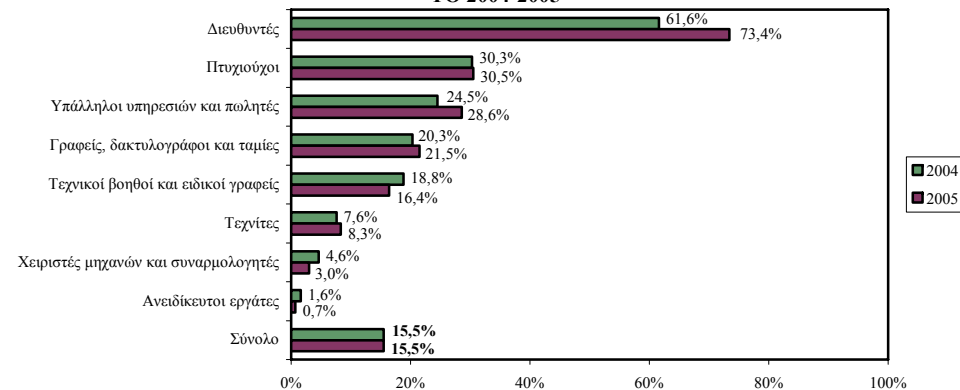
Ο αριθμός των συμμετεχόντων ανδρών σε προγράμματα κατάρτισης το 2005 ήταν 18.765. Ο μεγαλύτερος αριθμός συγκεντρώνεται στις επαγγελματικές κατηγορίες των Πτυχιούχων (4.577 άτομα) και των Υπαλλήλων υπηρεσιών και πωλητών (3.249 άτομα).

ΣΧΕΔΙΑΓΡΑΜΜΑ 14  
ΑΡΙΘΜΟΣ ΣΥΜΜΕΤΕΧΟΝΤΩΝ ΑΝΔΡΩΝ ΣΕ ΠΡΟΓΡΑΜΜΑΤΑ ΚΑΤΑΡΤΙΣΗΣ ΚΑΤΑ ΕΠΑΓΓΕΛΜΑΤΙΚΗ ΚΑΤΗΓΟΡΙΑ ΤΟ 2004-2005



Το μεγαλύτερο ποσοστό κάλυψης εργοδοτούμενων ανδρών από προγράμματα κατάρτισης το 2005, κατά επαγγελματική κατηγορία, παρουσιάστηκε στους Διευθυντές με 73,4%, στους Πτυχιούχους με 30,5% και στους Υπαλλήλους υπηρεσιών και πωλητές με 28,6%.

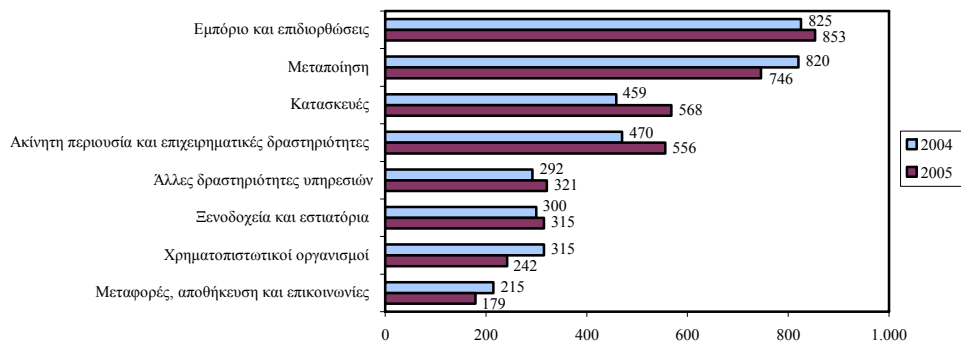
ΣΧΕΔΙΑΓΡΑΜΜΑ 15  
ΠΟΣΟΣΤΟ ΚΑΛΥΨΗΣ ΕΡΓΟΔΟΤΟΥΜΕΝΩΝ ΑΝΔΡΩΝ ΑΠΟ ΠΡΟΓΡΑΜΜΑΤΑ ΚΑΤΑΡΤΙΣΗΣ ΚΑΤΑ ΕΠΑΓΓΕΛΜΑΤΙΚΗ ΚΑΤΗΓΟΡΙΑ ΤΟ 2004-2005



## ΣΥΜΜΕΤΟΧΕΣ ΕΠΙΧΕΙΡΗΣΕΩΝ ΚΑΤΑ ΤΟΜΕΑ ΟΙΚΟΝΟΜΙΚΗΣ ΔΡΑΣΤΗΡΙΟΤΗΤΑΣ

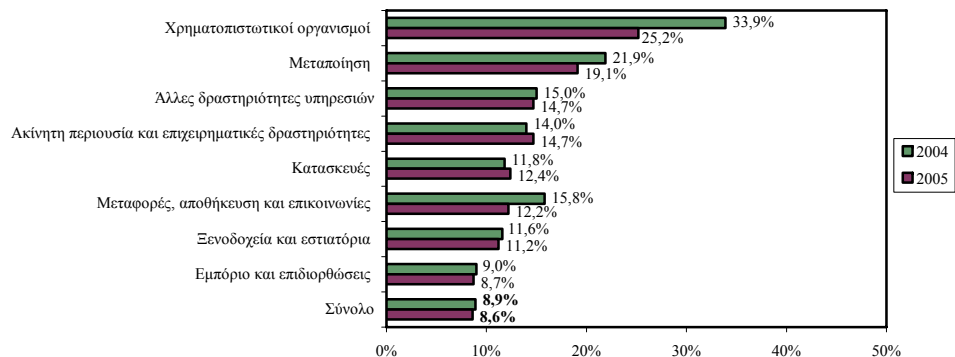
Το 2005 οι συμμετοχές επιχειρήσεων σε προγράμματα κατάρτισης έφτασαν στις 4.189 παρουσιάζοντας αύξηση 3,6% σε σύγκριση με το 2004. Τη μεγαλύτερη συμμετοχή επιχειρήσεων είχαν οι τομείς του Εμπορίου και επιδιορθώσεων (853 επιχειρήσεις) και της Μεταποίησης (746 επιχειρήσεις).

ΣΧΕΔΙΑΓΡΑΜΜΑ 16  
ΣΥΜΜΕΤΟΧΕΣ ΕΠΙΧΕΙΡΗΣΕΩΝ ΣΕ ΠΡΟΓΡΑΜΜΑΤΑ ΚΑΤΑΡΤΙΣΗΣ ΚΑΤΑ ΤΟΜΕΑ ΟΙΚΟΝΟΜΙΚΗΣ ΔΡΑΣΤΗΡΙΟΤΗΤΑΣ ΤΟ 2004-2005



Το μεγαλύτερο ποσοστό κάλυψης επιχειρήσεων από προγράμματα κατάρτισης το 2005 κατέχει ο τομέας των Χρηματοπιστωτικών οργανισμών με 25,2% και ακολουθεί ο τομέας της Μεταποίησης με 19,1%.

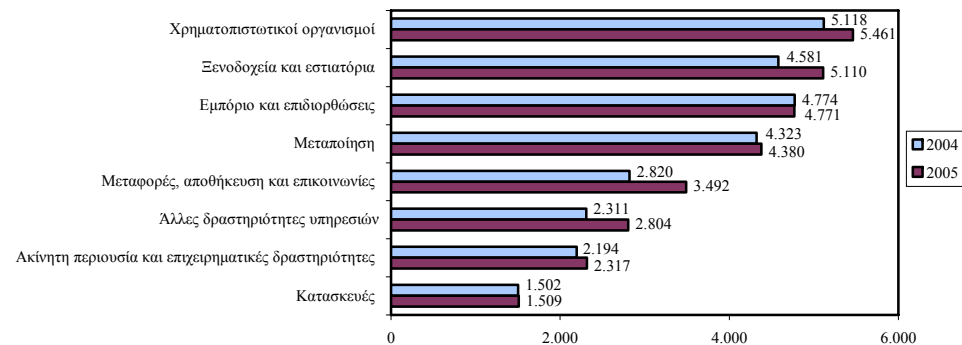
ΣΧΕΔΙΑΓΡΑΜΜΑ 17  
ΠΟΣΟΣΤΟ ΚΑΛΥΨΗΣ ΕΠΙΧΕΙΡΗΣΕΩΝ ΑΠΟ ΠΡΟΓΡΑΜΜΑΤΑ ΚΑΤΑΡΤΙΣΗΣ ΚΑΤΑ ΤΟΜΕΑ ΟΙΚΟΝΟΜΙΚΗΣ ΔΡΑΣΤΗΡΙΟΤΗΤΑΣ ΤΟ 2004-2005



## ΣΥΜΜΕΤΟΧΕΣ ΑΝΘΡΩΠΙΝΟΥ ΔΥΝΑΜΙΚΟΥ ΚΑΤΑ ΤΟΜΕΑ ΟΙΚΟΝΟΜΙΚΗΣ ΔΡΑΣΤΗΡΙΟΤΗΤΑΣ

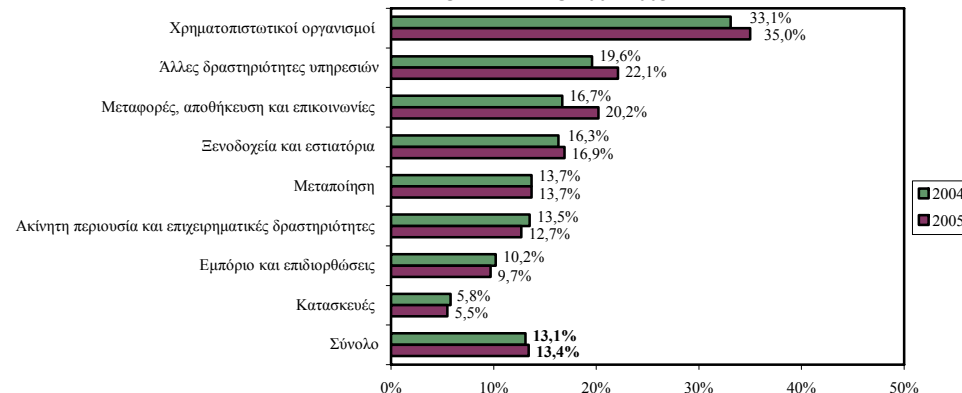
Ο αριθμός των συμμετεχόντων σε προγράμματα κατάρτισης ανήλθε το 2005 σε 32.590 άτομα παρουσιάζοντας αύξηση 7,5% σε σύγκριση με το 2004. Οι μεγαλύτεροι αριθμοί συμμετεχόντων προέρχονταν από τους τομείς των Χρηματοπιστωτικών οργανισμών (5.461 άτομα) και των Ξενοδοχείων και εστιατορίων (5.110 άτομα).

ΣΧΕΔΙΑΓΡΑΜΜΑ 18  
ΣΥΜΜΕΤΕΧΟΝΤΕΣ ΣΕ ΠΡΟΓΡΑΜΜΑΤΑ ΚΑΤΑΡΤΙΣΗΣ ΚΑΤΑ ΤΟΜΕΑ ΟΙΚΟΝΟΜΙΚΗΣ ΔΡΑΣΤΗΡΙΟΤΗΤΑΣ ΤΟ 2004-2005



Το μεγαλύτερο ποσοστό κάλυψης ανθρώπινου δυναμικού από προγράμματα κατάρτισης το 2005 καταγράφεται στους τομείς των Χρηματοπιστωτικών οργανισμών (35%) και των Άλλων δραστηριοτήτων υπηρεσιών (22,1%).

ΣΧΕΔΙΑΓΡΑΜΜΑ 19  
ΠΟΣΟΣΤΟ ΚΑΛΥΨΗΣ ΑΝΘΡΩΠΙΝΟΥ ΔΥΝΑΜΙΚΟΥ ΑΠΟ ΠΡΟΓΡΑΜΜΑΤΑ ΚΑΤΑΡΤΙΣΗΣ ΚΑΤΑ ΤΟΜΕΑ ΟΙΚΟΝΟΜΙΚΗΣ ΔΡΑΣΤΗΡΙΟΤΗΤΑΣ ΤΟ 2004-2005

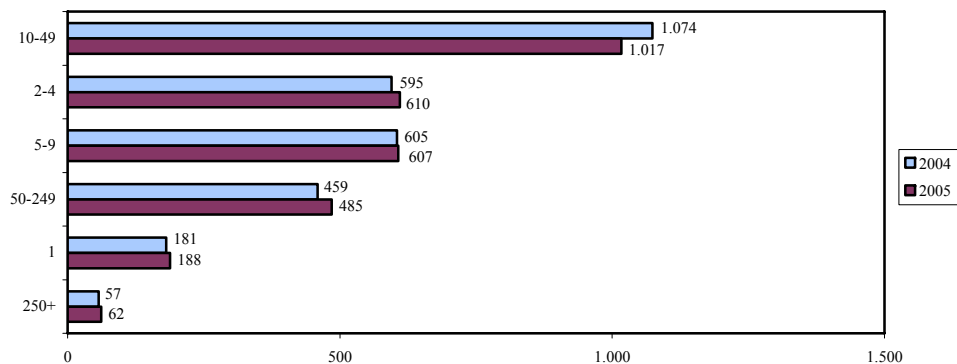




## ΣΥΜΜΕΤΟΧΕΣ ΕΠΙΧΕΙΡΗΣΕΩΝ ΚΑΙ ΑΝΘΡΩΠΙΝΟΥ ΔΥΝΑΜΙΚΟΥ ΚΑΤΑ ΜΕΓΕΘΟΣ ΕΠΙΧΕΙΡΗΣΗΣ

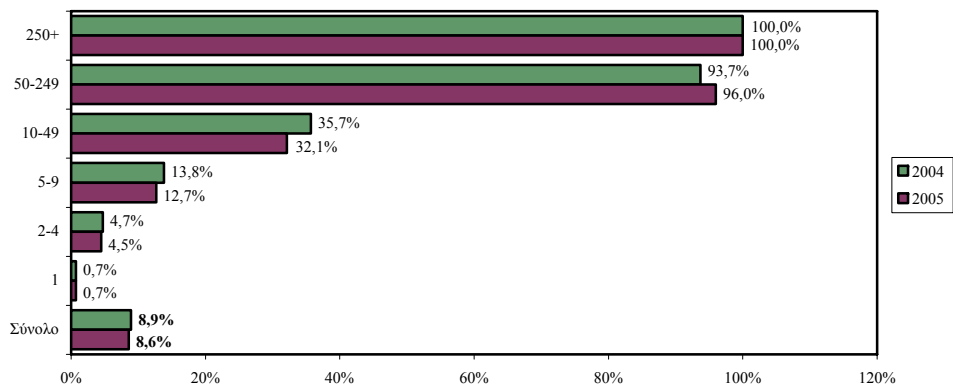
Η **μεγάλη πλειοψηφία των επιχειρήσεων** που συμμετείχαν σε προγράμματα κατάρτισης το 2005, ανήκει στην κατηγορία των επιχειρήσεων με μέγεθος **10-49 άτομα**.

**ΣΧΕΔΙΑΓΡΑΜΜΑ 20**  
ΑΡΙΘΜΟΣ ΕΠΙΧΕΙΡΗΣΕΩΝ ΠΟΥ ΣΥΜΜΕΤΕΙΧΑΝ ΣΕ ΠΡΟΓΡΑΜΜΑΤΑ ΚΑΤΑΡΤΙΣΗΣ ΚΑΤΑ ΜΕΓΕΘΟΣ ΕΠΙΧΕΙΡΗΣΗΣ ΤΟ 2004-2005



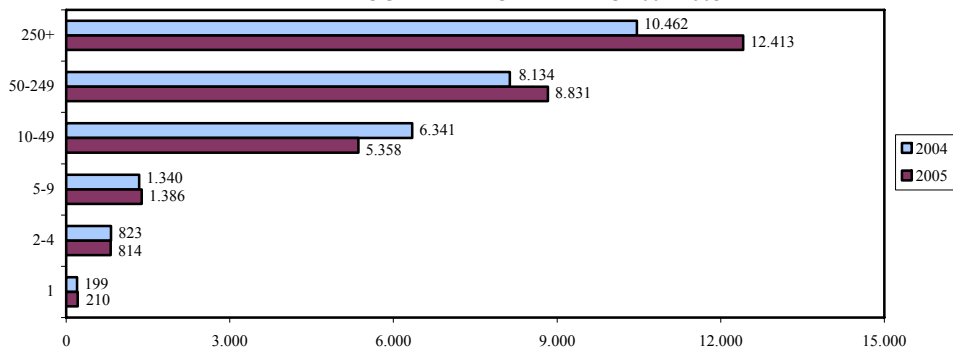
Το **ποσοστό κάλυψης επιχειρήσεων** από προγράμματα κατάρτισης **αυξάνεται σημαντικά** όσο μεγαλώνει το μέγεθος της επιχείρησης. Ειδικότερα, **όλες οι επιχειρήσεις με μέγεθος 250+ άτομα συμμετείχαν σε προγράμματα κατάρτισης** τόσο το 2004 όσο και το 2005.

**ΣΧΕΔΙΑΓΡΑΜΜΑ 21**  
ΠΟΣΟΣΤΟ ΚΑΛΥΨΗΣ ΕΠΙΧΕΙΡΗΣΕΩΝ ΑΠΟ ΠΡΟΓΡΑΜΜΑΤΑ ΚΑΤΑΡΤΙΣΗΣ ΚΑΤΑ ΜΕΓΕΘΟΣ ΕΠΙΧΕΙΡΗΣΗΣ ΤΟ 2004-2005



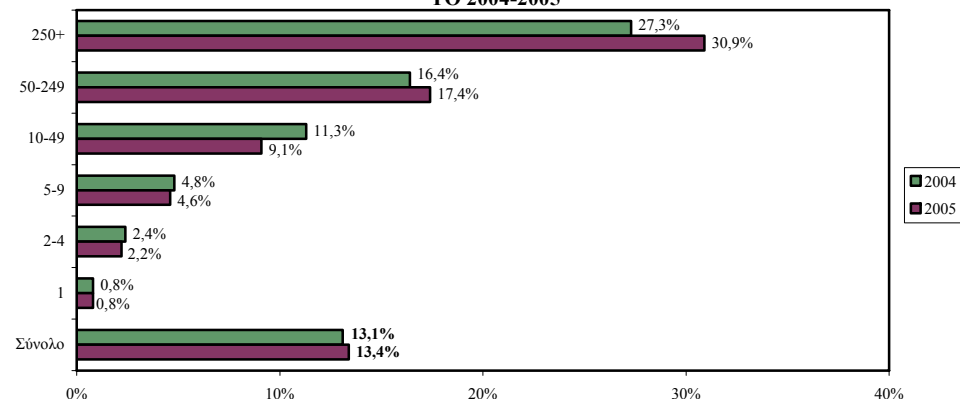
Οι περισσότεροι συμμετέχοντες σε προγράμματα κατάρτισης εργοδοτούνταν σε επιχειρήσεις που απασχολούν πάνω από 250 άτομα (**42,8% του συνόλου το 2005**). Το 2004 ο αριθμός τους ανερχόταν στις 10.462 ενώ το 2005 έφτασε στις **12.413 (αύξηση 18,6%)**.

**ΣΧΕΔΙΑΓΡΑΜΜΑ 22**  
ΣΥΜΜΕΤΕΧΟΝΤΕΣ ΣΕ ΠΡΟΓΡΑΜΜΑΤΑ ΚΑΤΑΡΤΙΣΗΣ ΚΑΤΑ ΜΕΓΕΘΟΣ ΑΠΑΣΧΟΛΗΣΗΣ ΤΟ 2004-2005



Το **μεγαλύτερο ποσοστό κάλυψης ανθρώπινου δυναμικού** από προγράμματα κατάρτισης, εντοπίζεται στις επιχειρήσεις που απασχολούν **πάνω από 250 άτομα**. Σχεδόν 1 στους 3 απασχολούμενους σε **Μεγάλες επιχειρήσεις** συμμετείχε σε προγράμματα κατάρτισης μέσα στο 2005.

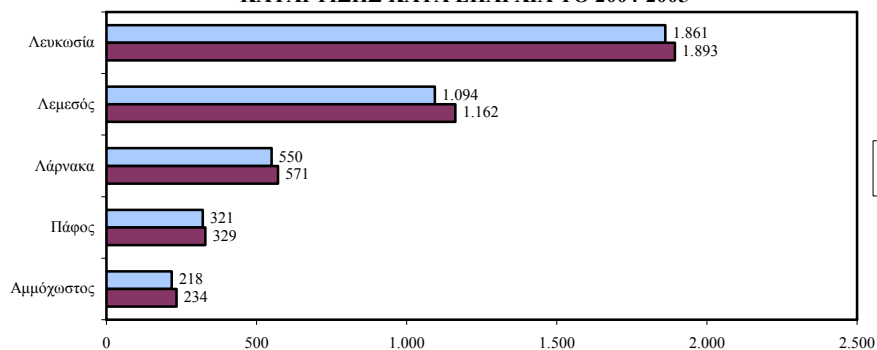
**ΣΧΕΔΙΑΓΡΑΜΜΑ 23**  
ΠΟΣΟΣΤΟ ΚΑΛΥΨΗΣ ΑΝΘΡΩΠΙΝΟΥ ΔΥΝΑΜΙΚΟΥ ΑΠΟ ΠΡΟΓΡΑΜΜΑΤΑ ΚΑΤΑΡΤΙΣΗΣ ΚΑΤΑ ΜΕΓΕΘΟΣ ΑΠΑΣΧΟΛΗΣΗΣ ΤΟ 2004-2005



## ΣΥΜΜΕΤΟΧΕΣ ΕΠΙΧΕΙΡΗΣΕΩΝ ΚΑΙ ΑΝΘΡΩΠΙΝΟΥ ΔΥΝΑΜΙΚΟΥ ΚΑΤΑ ΕΠΑΡΧΙΑ

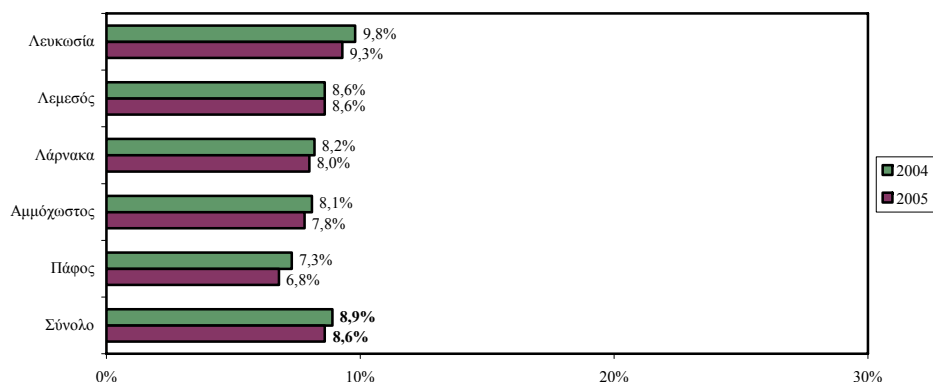
Οι περισσότερες συμμετοχές επιχειρήσεων σε προγράμματα κατάρτισης προέρχονται από τη Λευκωσία (45,2% του συνόλου το 2005). Ο αριθμός τους από 1.861 που ήταν το 2004 έφτασε στις 1.893 το 2005 παρουσιάζοντας μικρή αύξηση 1,7%.

**ΣΧΕΔΙΑΓΡΑΜΜΑ 24**  
ΑΡΙΘΜΟΣ ΕΠΙΧΕΙΡΗΣΕΩΝ ΠΟΥ ΣΥΜΜΕΤΕΙΧΑΝ ΣΕ ΠΡΟΓΡΑΜΜΑΤΑ ΚΑΤΑΡΤΙΣΗΣ ΚΑΤΑ ΕΠΑΡΧΙΑ ΤΟ 2004-2005



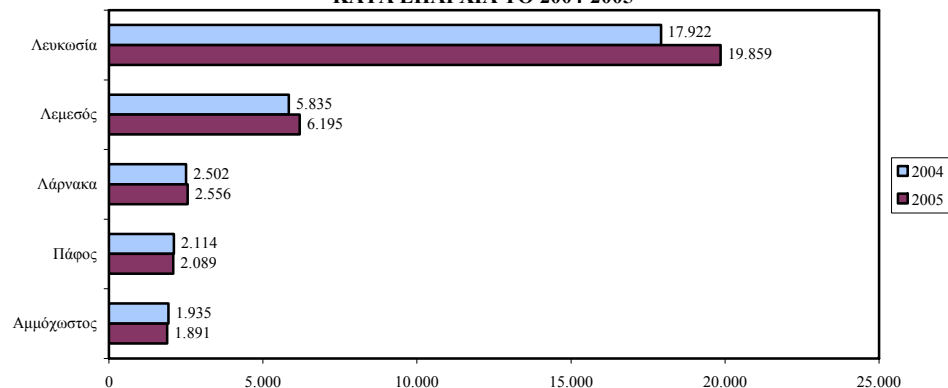
Το ποσοστό κάλυψης επιχειρήσεων από προγράμματα κατάρτισης κατά επαρχία κυμαίνεται περίπου στα ίδια επίπεδα σε όλες σχεδόν τις επαρχίες (από 6,8% μέχρι 9,3% το 2005).

**ΣΧΕΔΙΑΓΡΑΜΜΑ 25**  
ΠΟΣΟΣΤΟ ΚΑΛΥΨΗΣ ΕΠΙΧΕΙΡΗΣΕΩΝ ΑΠΟ ΠΡΟΓΡΑΜΜΑΤΑ ΚΑΤΑΡΤΙΣΗΣ ΚΑΤΑ ΕΠΑΡΧΙΑ ΤΟ 2004-2005



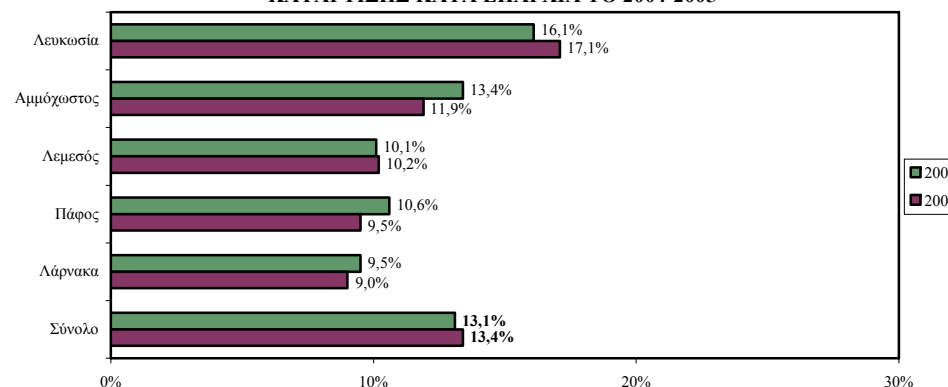
Το μεγαλύτερο αριθμό συμμετοχών ανθρώπινου δυναμικού έχει η Λευκωσία (60,9% του συνόλου το 2005). Συγκεκριμένα, κατά το 2004 οι συμμετοχές ανθρώπινου δυναμικού ανέρχονταν στα 17.922 άτομα ενώ το 2005 έφτασαν στα 19.859 άτομα (αύξηση 10,8%). Πρόσθετα, αξιόλογος αριθμός συμμετοχών ανθρώπινου δυναμικού εντοπίζεται στη Λεμεσό (6.195 άτομα ή 19% του συνόλου το 2005).

**ΣΧΕΔΙΑΓΡΑΜΜΑ 26**  
ΣΥΜΜΕΤΕΧΟΝΤΕΣ ΣΕ ΠΡΟΓΡΑΜΜΑΤΑ ΚΑΤΑΡΤΙΣΗΣ ΚΑΤΑ ΕΠΑΡΧΙΑ ΤΟ 2004-2005



Τα μεγαλύτερα ποσοστά κάλυψης ανθρώπινου δυναμικού παρατηρούνται στη Λευκωσία (17,1%) και ακολουθούν η Αμμόχωστος (11,9%) και η Λεμεσός (10,2%).

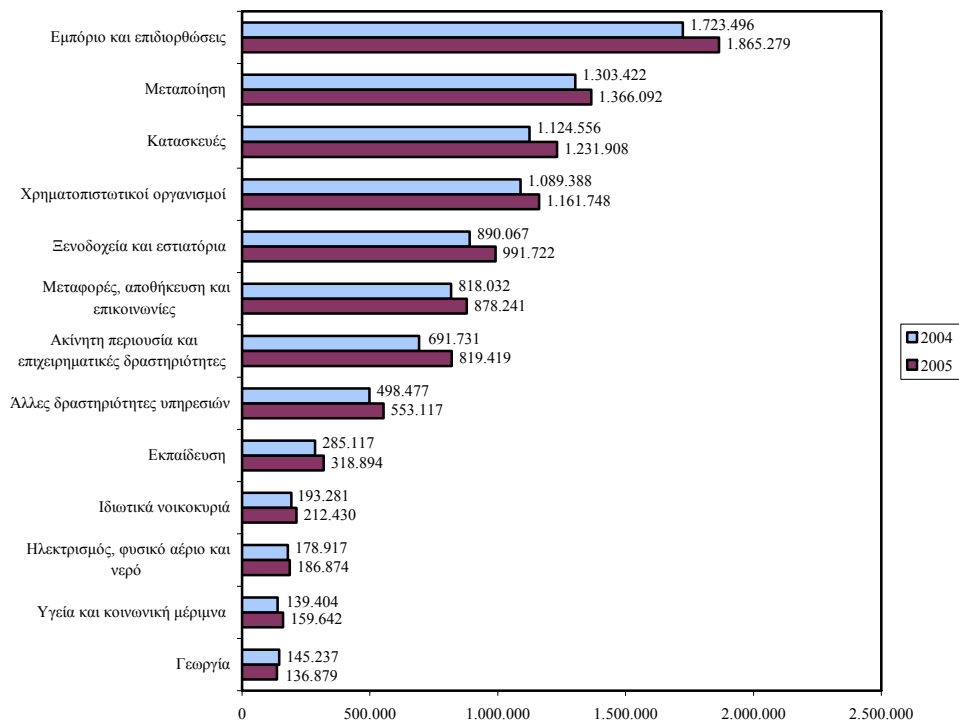
**ΣΧΕΔΙΑΓΡΑΜΜΑ 27**  
ΠΟΣΟΣΤΟ ΚΑΛΥΨΗΣ ΑΝΘΡΩΠΙΝΟΥ ΔΥΝΑΜΙΚΟΥ ΑΠΟ ΠΡΟΓΡΑΜΜΑΤΑ ΚΑΤΑΡΤΙΣΗΣ ΚΑΤΑ ΕΠΑΡΧΙΑ ΤΟ 2004-2005



## ΕΙΣΠΡΑΞΕΙΣ ΤΕΛΟΥΣ ΚΑΙ ΧΟΡΗΓΙΕΣ ΣΕ ΕΠΙΧΕΙΡΗΣΕΙΣ ΚΑΤΑ ΤΟΜΕΑ ΟΙΚΟΝΟΜΙΚΗΣ ΔΡΑΣΤΗΡΙΟΤΗΤΑΣ

Οι εισπράξεις τέλους αυξήθηκαν σημαντικά μέσα στο 2005. Το 2004 οι εισπράξεις τέλους έφταναν στα £9.246.515 ενώ το 2005 ανήλθαν στα **£10.051.545**, παρουσιάζοντας αύξηση **8,7%**. Το μεγαλύτερο κατά σειρά τέλος προήλθε από το **Εμπόριο και επιδιορθώσεις** (≅£1,9 εκ. ή 18,5% του συνόλου), τη **Μεταποίηση** (≅£1,4 εκ. ή 13,6% του συνόλου), τις **Κατασκευές** (≅£1,2 εκ. ή 12,2% του συνόλου), τους **Χρηματοπιστωτικούς οργανισμούς** (≅£1,2 εκ. ή 11,6% του συνόλου) και τα **Ξενοδοχεία και εστιατόρια** (≅£1,0 εκ. ή 9,9% του συνόλου).

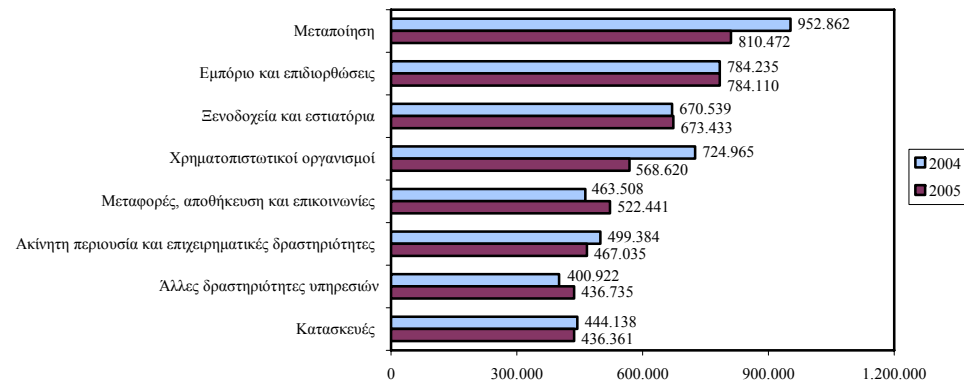
**ΣΧΕΔΙΑΓΡΑΜΜΑ 28**  
**ΕΙΣΠΡΑΞΕΙΣ ΤΕΛΟΥΣ ΚΑΤΑΡΤΙΣΗΣ**  
**ΚΑΤΑ ΤΟΜΕΑ ΟΙΚΟΝΟΜΙΚΗΣ ΔΡΑΣΤΗΡΙΟΤΗΤΑΣ ΤΟ 2004-2005**



Το ύψος των χορηγιών της ΑνΑΔ προς τις επιχειρήσεις μειώθηκε μέσα στο 2005. Το 2004 οι χορηγίες της ΑνΑΔ έφταναν στα £5.721.117 ενώ το 2005 ανήλθαν στα **£5.465.391**, παρουσιάζοντας μείωση **4,5%**.

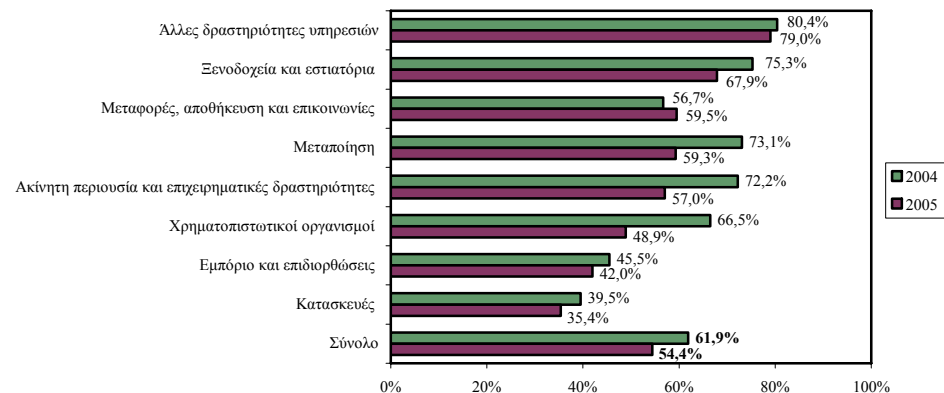
Το μεγαλύτερο κατά σειρά ποσό χορηγίας είχε η **Μεταποίηση** (≅£0,8 εκ. ή 14,8% του συνόλου), το **Εμπόριο και επιδιορθώσεις** (≅£0,8 εκ. ή 14,4% του συνόλου) και τα **Ξενοδοχεία και εστιατόρια** (≅£0,7 εκ. ή 12,3% του συνόλου).

**ΣΧΕΔΙΑΓΡΑΜΜΑ 29**  
**ΧΟΡΗΓΙΕΣ ΚΑΤΑΡΤΙΣΗΣ ΤΗΣ ΑνΑΔ ΣΕ ΕΠΙΧΕΙΡΗΣΕΙΣ**  
**ΚΑΤΑ ΤΟΜΕΑ ΟΙΚΟΝΟΜΙΚΗΣ ΔΡΑΣΤΗΡΙΟΤΗΤΑΣ ΤΟ 2004-2005**



Τα ψηλότερα ποσοστά κάλυψης των χορηγιών της ΑνΑΔ σε επιχειρήσεις πάνω στις εισπράξεις τέλους το 2005, ήταν στους τομείς των **Άλλων δραστηριοτήτων υπηρεσιών** με 79%, των **Ξενοδοχείων και εστιατορίων** με 67,9% και των **Μεταφορών, αποθήκευσης και επικοινωνιών** με 59,5%.

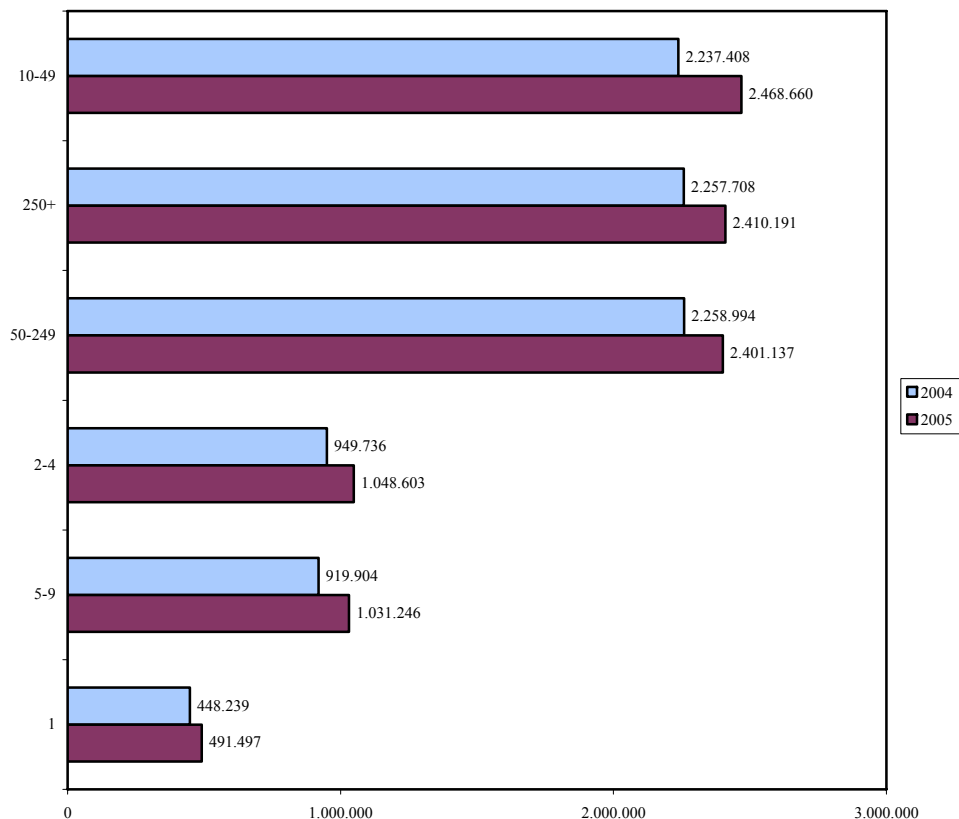
**ΣΧΕΔΙΑΓΡΑΜΜΑ 30**  
**ΠΟΣΟΣΤΟ ΚΑΛΥΨΗΣ ΤΩΝ ΧΟΡΗΓΙΩΝ ΤΗΣ ΑνΑΔ ΣΕ ΣΧΕΣΗ ΜΕ ΤΙΣ**  
**ΕΙΣΠΡΑΞΕΙΣ ΤΕΛΟΥΣ ΚΑΤΑΡΤΙΣΗΣ ΚΑΤΑ ΤΟΜΕΑ ΟΙΚΟΝΟΜΙΚΗΣ**  
**ΔΡΑΣΤΗΡΙΟΤΗΤΑΣ ΤΟ 2004-2005**



## ΕΙΣΠΡΑΞΕΙΣ ΤΕΛΟΥΣ ΚΑΙ ΧΟΡΗΓΙΕΣ ΣΕ ΕΠΙΧΕΙΡΗΣΕΙΣ ΚΑΤΑ ΜΕΓΕΘΟΣ ΕΠΙΧΕΙΡΗΣΗΣ

Ο οριακά μεγαλύτερος όγκος των εισπράξεων τέλους προέρχεται από την κατηγορία των επιχειρήσεων με μέγεθος 10-49 άτομα (22,6% του συνόλου το 2005). Συγκεκριμένα, το 2004 το ποσό αυτό ήταν £2.237.408 ενώ το 2005 ανήλθε στα £2.468.660 (αύξηση 10,3%).

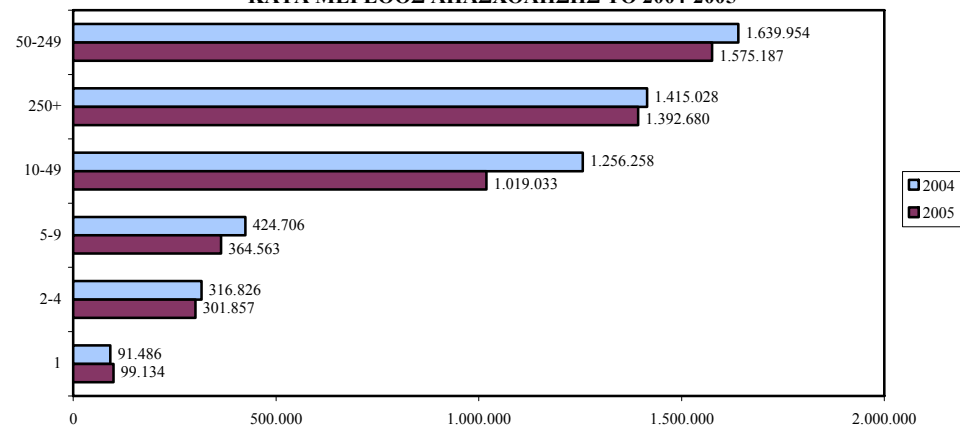
**ΣΧΕΔΙΑΓΡΑΜΜΑ 31**  
ΕΙΣΠΡΑΞΕΙΣ ΤΕΛΟΥΣ ΚΑΤΑ ΜΕΓΕΘΟΣ ΑΠΑΣΧΟΛΗΣΗΣ ΤΟ 2004-2005



Η ποσοστιαία κατανομή των εισπράξεων τέλους είναι περίπου ίση στα τέσσερα κύρια μεγέθη απασχόλησης 1-9, 10-49, 50-249 και 250+. Συγκεκριμένα το 2004 οι εισπράξεις τέλους ως ποσοστό των συνολικών εισπράξεων αντιστοιχούσαν στο 25,6% για τις επιχειρήσεις 1-9 ατόμων, στο 22,6% για τις επιχειρήσεις 10-49 ατόμων, στο 23,9% για τις επιχειρήσεις 50-249 ατόμων και στο 22,5% για τις επιχειρήσεις με 250+ άτομα.

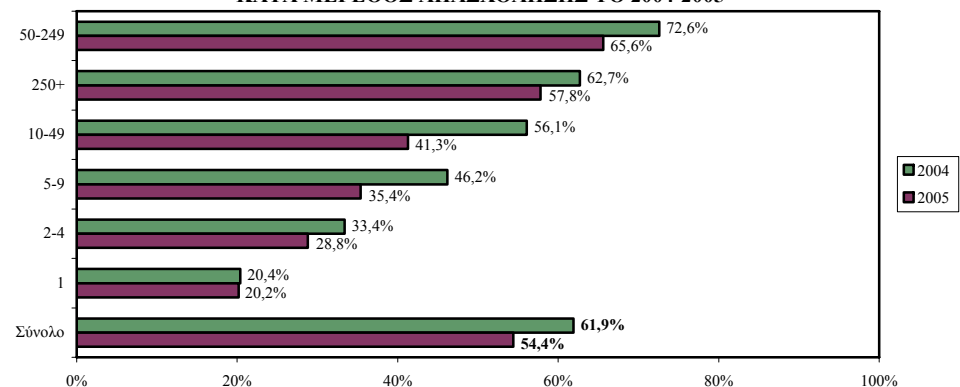
Ο μεγαλύτερος όγκος των χορηγιών της ΑνΑΔ αφορούσε επιχειρήσεις με μέγεθος 50-249 άτομα (28,8% του συνόλου το 2005). Το 2004 το ποσό αυτό ανερχόταν στο £1.639.954 ενώ το 2005 έφτασε στο £1.575.187 (μείωση 3,9%).

**ΣΧΕΔΙΑΓΡΑΜΜΑ 32**  
ΥΨΟΣ ΧΟΡΗΓΙΑΣ ΤΗΣ ΑνΑΔ ΣΕ ΕΠΙΧΕΙΡΗΣΕΙΣ ΚΑΤΑ ΜΕΓΕΘΟΣ ΑΠΑΣΧΟΛΗΣΗΣ ΤΟ 2004-2005



Το σημαντικότερο ποσοστό κάλυψης των χορηγιών της ΑνΑΔ στις εισπράξεις τέλους εντοπίζεται στις επιχειρήσεις με μέγεθος 50-249 άτομα. Οι χορηγίες αυτές αποτελούσαν κατά το 2004 το 72,6% των εισπράξεων τέλους ενώ το ποσοστό κάλυψης μειώθηκε και ανήλθε στο 65,6% το 2005.

**ΣΧΕΔΙΑΓΡΑΜΜΑ 33**  
ΠΟΣΟΣΤΟ ΚΑΛΥΨΗΣ ΧΟΡΗΓΙΩΝ ΤΗΣ ΑνΑΔ ΣΤΙΣ ΕΙΣΠΡΑΞΕΙΣ ΤΕΛΟΥΣ ΚΑΤΑ ΜΕΓΕΘΟΣ ΑΠΑΣΧΟΛΗΣΗΣ ΤΟ 2004-2005

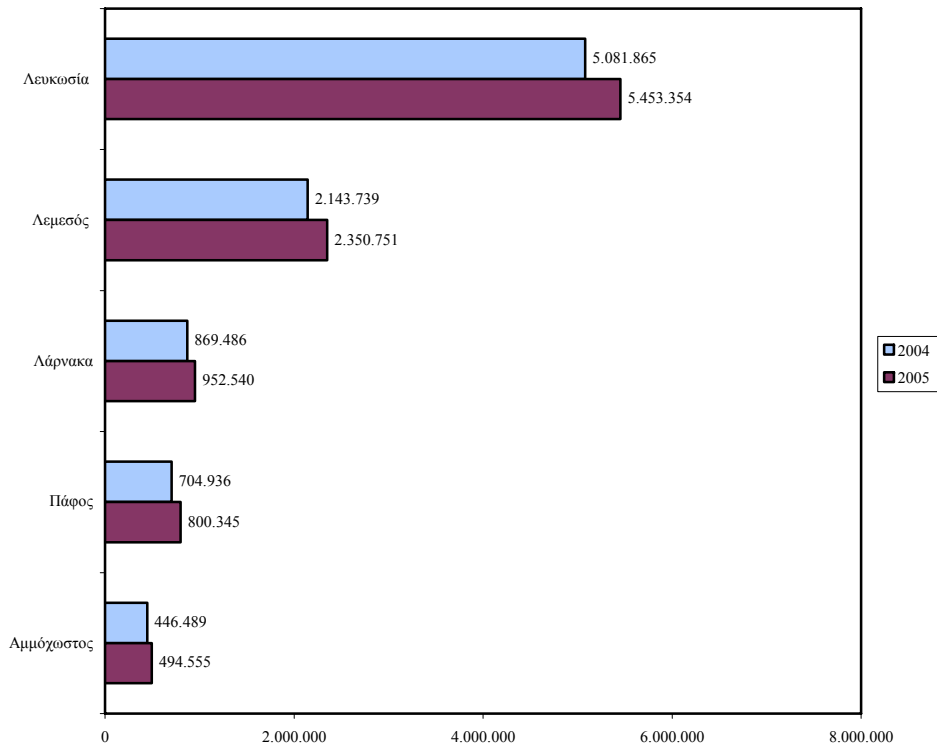


## ΕΙΣΠΡΑΞΕΙΣ ΤΕΛΟΥΣ ΚΑΙ ΧΟΡΗΓΙΕΣ ΣΕ ΕΠΙΧΕΙΡΗΣΕΙΣ ΚΑΤΑ ΕΠΑΡΧΙΑ

Ο μεγαλύτερος όγκος των εισπράξεων τέλους αφορούσαν τη Λευκωσία (54,2% του συνόλου το 2005). Το ποσό αυτό από £5.081.865 το 2004 έφτασε στα £5.453.354 το 2005 (αύξηση 7,3%).

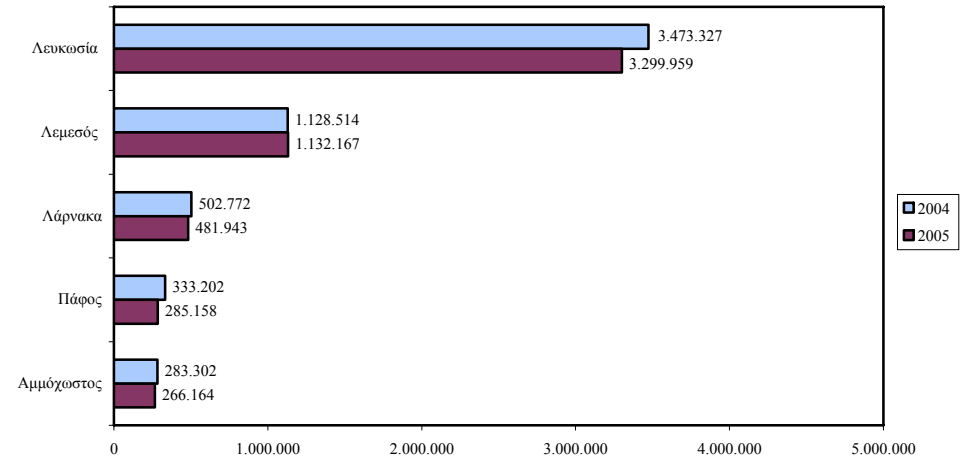
Ο όγκος των εισπράξεων τέλους παρουσίασε αύξηση σε όλες τις επαρχίες μέσα στο 2005. Η μεγαλύτερη ποσοστιαία αύξηση των εισπράξεων τέλους παρουσιάστηκε στην Πάφο όπου από £704.936 το 2004 αυξήθηκε στις £800.345 το 2005 ή κατά 13,5%.

ΣΧΕΔΙΑΓΡΑΜΜΑ 34  
ΕΙΣΠΡΑΞΕΙΣ ΤΕΛΟΥΣ ΚΑΤΑ ΕΠΑΡΧΙΑ ΤΟ 2004-2005



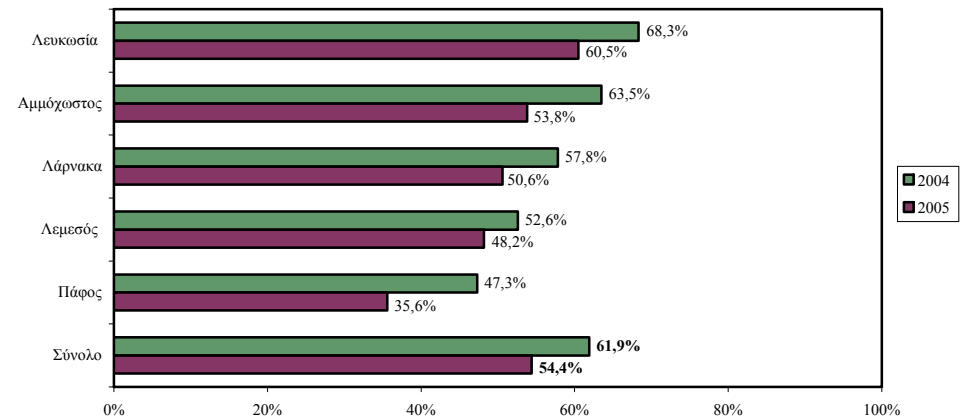
Ο μεγαλύτερος όγκος χορηγιών της ΑνΑΔ παρουσιάστηκε στη Λευκωσία (60,4% του συνόλου το 2005). Το ποσό αυτό από £3.473.327 το 2004 έφτασε στα £3.299.959 το 2005 παρουσιάζοντας μείωση 5%. Οριακή αύξηση των χορηγιών της ΑνΑΔ σε επιχειρήσεις παρουσιάστηκε το 2005 μόνο στην επαρχία Λεμεσού.

ΣΧΕΔΙΑΓΡΑΜΜΑ 35  
ΥΨΟΣ ΧΟΡΗΓΙΑΣ ΤΗΣ ΑνΑΔ ΣΕ ΕΠΙΧΕΙΡΗΣΕΙΣ ΚΑΤΑ ΕΠΑΡΧΙΑ ΤΟ 2004-2005



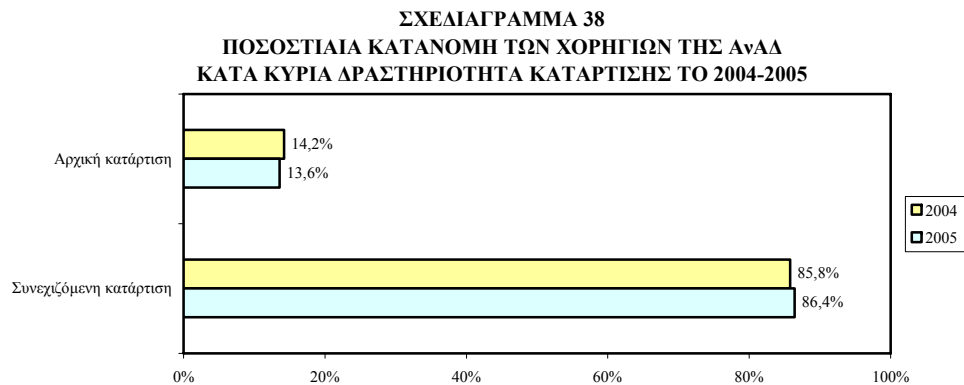
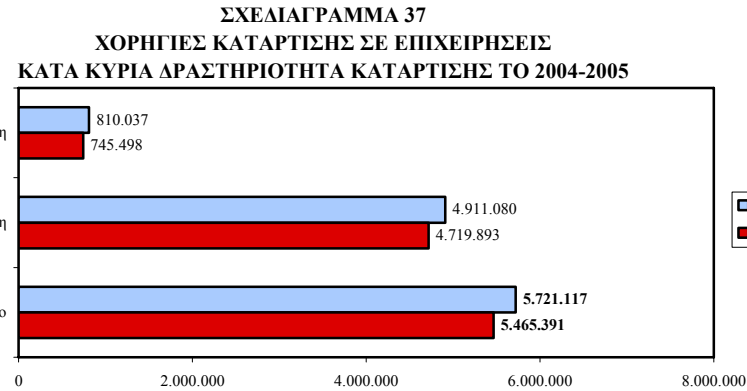
Το συνολικό ποσοστό κάλυψης των χορηγιών της ΑνΑΔ πάνω στις εισπράξεις τέλους σημείωσε μείωση και κατήλθε από 61,9% το 2004 σε 54,4% το 2005. Επισημαίνεται η μείωση σε όλες τις επαρχίες, με τη Λευκωσία να σημειώνει το ψηλότερο ποσοστό κάλυψης 60,5% και την Αμμόχωστο να έπεται με ποσοστό κάλυψης 53,8%.

ΣΧΕΔΙΑΓΡΑΜΜΑ 36  
ΠΟΣΟΣΤΟ ΚΑΛΥΨΗΣ ΧΟΡΗΓΙΩΝ ΤΗΣ ΑνΑΔ ΣΤΙΣ ΕΙΣΠΡΑΞΕΙΣ ΤΕΛΟΥΣ ΚΑΤΑ ΕΠΑΡΧΙΑ ΤΟ 2004-2005



## ΧΟΡΗΓΙΕΣ ΣΕ ΕΠΙΧΕΙΡΗΣΕΙΣ ΓΙΑ ΑΡΧΙΚΗ ΚΑΙ ΣΥΝΕΧΙΖΟΜΕΝΗ ΚΑΤΑΡΤΙΣΗ

Οι χορηγίες της ΑνΑΔ σε επιχειρήσεις το 2005 παρουσίασαν μείωση κατά 4,5% και ανήλθαν στα **£5.465.391**. Ο μεγαλύτερος όγκος των χορηγιών αφορούσαν **Συνεχιζόμενη Κατάρτιση (86,4%)**, η οποία αύξησε το μερίδιό της κατά 0,6 εκατοστιαίες μονάδες.



Αρχή Ανάπτυξης Ανθρώπινου Δυναμικού (ΑνΑΔ)

Αναβύσσου 2, 2025 Στρόβολος, Τ.Θ. 25431, 1392 Λευκωσία, Κύπρος

Τηλέφωνο: 22515000, Τηλεομοιότυπο: 22496949

Ιστοσελίδα: [www.hrdauth.org.cy](http://www.hrdauth.org.cy) Ηλεκτρονικό ταχυδρομείο: [hrda@hrdauth.org.cy](mailto:hrda@hrdauth.org.cy)