



---

---

# ΠΡΟΓΡΑΜΜΑΤΑ ΣΥΝΕΧΙΖΟΜΕΝΗΣ ΚΑΤΑΡΤΙΣΗΣ ΣΥΝΔΙΚΑΛΙΣΤΙΚΩΝ ΣΤΕΛΕΧΩΝ

---

---

## ΟΔΗΓΟΣ ΠΟΛΙΤΙΚΗΣ ΚΑΙ ΔΙΑΔΙΚΑΣΙΩΝ

ΑΡΧΗ ΑΝΑΠΤΥΞΗΣ ΑΝΘΡΩΠΙΝΟΥ ΔΥΝΑΜΙΚΟΥ ΚΥΠΡΟΥ

Ιούλιος 2023



Αναβύσσου 2, 2025 Στρόβολος, Κύπρος



Τ.Θ. 25431, 1392 Λευκωσία, Κύπρος



hrda@anad.org.cy



+357 22515000



+357 22428332



www.anad.org.cy

---



## ΠΕΡΙΕΧΟΜΕΝΑ

<b>1.</b>	<b>ΕΙΣΑΓΩΓΗ</b>	<b>5</b>
<b>2.</b>	<b>ΠΕΡΙΓΡΑΦΗ</b>	<b>7</b>
<b>3.</b>	<b>ΟΡΟΙ ΣΥΜΜΕΤΟΧΗΣ</b>	<b>16</b>
3.1.	Δικαιούχοι για συμμετοχή στο Σχέδιο	16
3.2.	Δικαιούχοι για συμμετοχή σε πρόγραμμα κατάρτισης	16
3.3.	Δικαιούχοι επιχορήγησης	17
3.4.	Συνδικαλιστικά στελέχη των ΣΟΕ για τη συμμετοχή των οποίων το ΚΣΚ μπορεί να λάβει επιχορήγηση	17
3.5.	Συνδικαλιστικά στελέχη για τη συμμετοχή των οποίων το ΚΣΚ δεν μπορεί να λάβει επιχορήγηση	17
3.6.	Μη δικαιούχοι για συμμετοχή στο Σχέδιο	17
<b>4.</b>	<b>ΠΟΛΙΤΙΚΗ ΧΟΡΗΓΙΩΝ</b>	<b>18</b>
4.1.	Υπολογισμός του ποσού επιχορήγησης	18
<b>5.</b>	<b>ΣΤΑΔΙΟ ΕΞΕΤΑΣΗΣ ΚΑΙ ΕΓΚΡΙΣΗΣ ΑΙΤΗΣΗΣ</b>	<b>20</b>
5.1.	Πληροφόρηση που αναμένεται να δοθεί για κάθε στοιχείο της προδιαγραφής του προγράμματος κατάρτισης	20
5.2.	Πληροφόρηση που αναμένεται να δοθεί για κάθε στοιχείο της εφαρμογής του προγράμματος κατάρτισης	22
5.3.	Πρόνοιες που διαφοροποιούνται στην περίπτωση της εξ αποστάσεως ηλεκτρονικής μάθησης	26
5.4.	Τεχνικές δυνατότητες εργαλείων που θα χρησιμοποιηθούν στην εξ αποστάσεως ηλεκτρονική μάθηση	26
5.5.	Προϋποθέσεις έγκρισης προδιαγραφής προγράμματος κατάρτισης	28
5.5.1.	Προϋποθέσεις έγκρισης που αφορούν στο ΚΣΚ	28
5.5.2.	Προϋποθέσεις έγκρισης που αφορούν στην προδιαγραφή του προγράμματος κατάρτισης	28
5.6.	Προϋποθέσεις έγκρισης εφαρμογής προγράμματος κατάρτισης	29
5.6.1.	Προϋποθέσεις έγκρισης που αφορούν στο ΚΣΚ	30
5.6.2.	Προϋποθέσεις έγκρισης που αφορούν σε στοιχεία της εφαρμογής του προγράμματος κατάρτισης	30
<b>6.</b>	<b>ΣΤΑΔΙΟ ΥΛΟΠΟΙΗΣΗΣ ΠΡΟΓΡΑΜΜΑΤΟΣ ΚΑΤΑΡΤΙΣΗΣ</b>	<b>35</b>
6.1.	Υποχρεώσεις ΣΟΕ που συμμετέχει στο πρόγραμμα κατάρτισης με συνδικαλιστικά στελέχη, πριν την έναρξη του προγράμματος	35
6.2.	Υποχρεώσεις του ΚΣΚ	36
6.3.	Πρόσθετες υποχρεώσεις ΚΣΚ σε περίπτωση που επιλεγεί ως μέθοδος κατάρτισης η εξ αποστάσεως ηλεκτρονική μάθηση	38

6.4.	Υποχρεώσεις ΚΣΚ σε σχέση με τροποποιήσεις στα εγκριθέντα στοιχεία του προγράμματος κατάρτισης	39
6.5.	Τροποποιήσεις στοιχείων του προγράμματος χωρίς την έγκριση της ΑνΑΔ	40
6.6.	Τροποποιήσεις στοιχείων του προγράμματος με έγκριση της ΑνΑΔ	40
6.7.	Έλεγχος εφαρμογής προγραμμάτων κατάρτισης	41
7.	<b>ΣΤΑΔΙΟ ΚΑΤΑΒΟΛΗΣ ΕΠΙΧΟΡΗΓΗΣΗΣ</b>	<b>43</b>
7.1.	Υποβολή αίτησης για καταβολή επιχορήγησης	43
7.2.	Υποβολή αιτήσεων συμμετοχής Σωματείων/Συντεχνιών/Οργανώσεων	43
7.3.	Προϋποθέσεις για καταβολή επιχορήγησης	43
7.4.	Καταβολή επιχορήγησης απευθείας σε τραπεζικό λογαριασμό	45
8.	<b>ΝΟΜΙΚΑ ΘΕΜΑΤΑ</b>	<b>46</b>
8.1.	Τήρηση χρονικών προθεσμιών	46
8.2.	Υποχρέωση υποβολής στοιχείων	46
8.3.	Προβλεπόμενες ποινές	46
8.4.	Πολιτική προστασίας προσωπικών δεδομένων	47
8.5.	Δικαίωμα υποβολής ένστασης	48

## 1. ΕΙΣΑΓΩΓΗ

Αποστολή της Αρχής Ανάπτυξης Ανθρώπινου Δυναμικού Κύπρου (ΑνΑΔ) είναι η δημιουργία των προϋποθέσεων για προγραμματισμένη και συστηματική κατάρτιση και ανάπτυξη του ανθρώπινου δυναμικού της Κύπρου, για την ικανοποίηση των αναγκών της οικονομίας μέσα στο πλαίσιο της κοινωνικής και οικονομικής πολιτικής του κράτους.

Μέσα σε ένα συνεχώς μεταβαλλόμενο επιχειρηματικό και κοινωνικοοικονομικό περιβάλλον, η ΑνΑΔ έχει ως στρατηγικές επιδιώξεις την αναβάθμιση του ανθρώπινου δυναμικού, τη βελτίωση της παραγωγικότητας, ενίσχυση της ανταγωνιστικότητας και ανάπτυξη της ανθεκτικότητας των κυπριακών επιχειρήσεων και τη διασφάλιση της ποιότητας και αποτελεσματικότητας του συστήματος κατάρτισης και ανάπτυξης του ανθρώπινου δυναμικού.

Με στόχο τη βελτίωση του τρόπου λειτουργίας της και την αύξηση της αποδοτικότητας και αποτελεσματικότητας των υπηρεσιών που παρέχει, η ΑνΑΔ ανέπτυξε ένα νέο ηλεκτρονικό σύστημα, που φέρει το όνομα Ερμής (στο εξής «σύστημα Ερμής»), μέσω του οποίου διεκπεραιώνονται όλες οι διαδικασίες που αφορούν σε όλα τα σχέδια και δραστηριότητες της ΑνΑΔ. Για να μπορεί ένας συνεργάτης της ΑνΑΔ να έχει πρόσβαση στις υπηρεσίες της ΑνΑΔ, πρέπει να εγγραφεί ηλεκτρονικά στο μητρώο της ΑνΑΔ όπου θα προσδιορίσει την οντότητά του και στη συνέχεια πρέπει να επιλέξει τον ρόλο με τον οποίο θα ήθελε να συνεργαστεί με την ΑνΑΔ. Το σύστημα Ερμής τέθηκε σε λειτουργία από την 1<sup>η</sup> Ιουλίου 2021.

Για την επίτευξη των στρατηγικών επιδιώξεών της, η ΑνΑΔ σχεδιάζει, προωθεί και υλοποιεί διάφορα Σχέδια. Το Σχέδιο «Προγράμματα Συνεχιζόμενης Κατάρτισης Συνδικαλιστικών Στελεχών» (στο εξής «Σχέδιο») στοχεύει στην ικανοποίηση αναγκών κατάρτισης των συνδικαλιστικών στελεχών των Συνδικαλιστικών Οργανώσεων Εργαζομένων (στο εξής «ΣΟΕ»), σε θέματα που είναι απαραίτητα για τη διεκπεραίωση των συνδικαλιστικών τους καθηκόντων και αφορούν σε γνώσεις, δεξιότητες και στάσεις. Οι οργανωτές των προγραμμάτων είναι τα Κέντρα Συνδικαλιστικής Κατάρτισης (στο εξής «ΚΣΚ»), τα οποία είναι πιστοποιημένα από την ΑνΑΔ Κέντρα Επαγγελματικής Κατάρτισης (στο εξής «ΚΕΚ»).

Τόσο το Σχέδιο όσο και ο παρών Οδηγός Πολιτικής και Διαδικασιών (στο εξής «Οδηγός»<sup>1</sup>) βασίζονται σε πρόνοιες των περί Ανάπτυξης Ανθρώπινου Δυναμικού Νόμων του 1999 έως 2007 (στο εξής «[Νομοθεσία της ΑνΑΔ](#)»).

Ο Οδηγός περιγράφει τους όρους για συμμετοχή στο Σχέδιο και την πολιτική χορηγιών. Καθορίζει τις προϋποθέσεις έγκρισης Προγράμματος Συνεχιζόμενης Κατάρτισης Συνδικαλιστικών Στελεχών (στο εξής «πρόγραμμα κατάρτισης» ή «πρόγραμμα»), περιγράφει τις υποχρεώσεις του ΚΣΚ και των συμμετεχόντων, πριν και κατά την υλοποίηση του προγράμματος κατάρτισης και καθορίζει τις προϋποθέσεις για καταβολή επιχορήγησης στο ΚΣΚ.

Ο Οδηγός αντικαθιστά προηγούμενο Οδηγό και τίθεται σε ισχύ από την 1<sup>η</sup> Ιουλίου 2023 για προγράμματα κατάρτισης με ημερομηνία έναρξης 1<sup>η</sup> Ιουλίου 2023 και μετά. Η ΑνΑΔ διατηρεί το δικαίωμα να συμπληρώνει ή/και τροποποιεί ή/και καταργεί τους όρους και τις πρόνοιες που περιλαμβάνονται στον παρόντα Οδηγό, όποτε το κρίνει σκόπιμο. Σε τέτοια περίπτωση, η ΑνΑΔ θα ενημερώνει σχετικά όλους τους ενδιαφερομένους.

---

<sup>1</sup> Αναπόσπαστα μέρη του Οδηγού Πολιτικής και Διαδικασιών του κάθε Σχεδίου θεωρούνται και τα κατά καιρούς Συμπληρώματά του.

Για διευκρινίσεις σε σχέση με το περιεχόμενο του Οδηγού καθώς και για άλλες υπηρεσίες και δραστηριότητες της ΑνΑΔ, οι ενδιαφερόμενοι παρακαλούνται να απευθύνονται στο Γραφείο Εξυπηρέτησης Κοινού, στο τηλέφωνο 22390300, στην ηλεκτρονική διεύθυνση [info@anad.org.cy](mailto:info@anad.org.cy) ή να ανατρέχουν στην ιστοσελίδα της ΑνΑΔ [www.anad.org.cy](http://www.anad.org.cy).

## 2. ΠΕΡΙΓΡΑΦΗ

Στο κεφάλαιο αυτό περιγράφονται σε συντομία τα βασικά στάδια του Σχεδίου. Για περισσότερη πληροφόρηση, γίνονται ηλεκτρονικές παραπομπές σε σχετιζόμενα κεφάλαια που ακολουθούν.

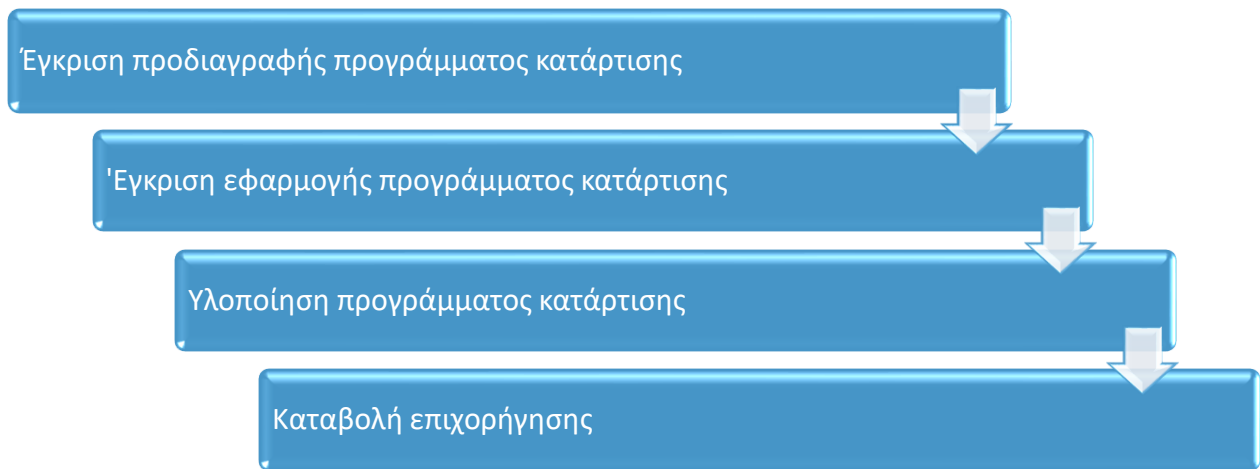
**(α) Σχέδιο:** Το Σχέδιο τέθηκε σε εφαρμογή από την 1<sup>η</sup> Απριλίου 2009 και λειτουργεί σε αναθεωρημένη βάση από την 1<sup>η</sup> Οκτωβρίου 2014. Εγκρίθηκε από το Διοικητικό Συμβούλιο της ΑνΑΔ και πριν την εφαρμογή του ενημερώθηκε ο Έφορος Ελέγχου Κρατικών Ενισχύσεων. Οι επιχορηγήσεις που καταβάλλονται μέσω του Σχεδίου, δεν αποτελούν κρατικές ενισχύσεις.

**(β) Σκοπός του Σχεδίου:** Σκοπός του Σχεδίου είναι η στήριξη της προσπάθειας των ΚΣΚ για ικανοποίηση αναγκών κατάρτισης για συνεχή επιμόρφωση και ανάπτυξη των συνδικαλιστικών στελεχών των ΣΟΕ.

**(γ) Βασικές προϋποθέσεις:** Για την υλοποίηση προγράμματος κατάρτισης, πρέπει να πληρούνται οι πιο κάτω βασικές προϋποθέσεις:

ΚΕΚ	<p>Το ΚΣΚ να είναι πιστοποιημένο από την ΑνΑΔ ΚΕΚ.</p> <p>Η πιστοποίηση των ΚΕΚ γίνεται μέσω του Συστήματος Αξιολόγησης και Πιστοποίησης των Συντελεστών Παροχής Κατάρτισης και περιγράφεται στον <a href="#">Οδηγό Πολιτικής και Διαδικασιών</a> που αφορά στα ΚΕΚ.</p>
ΔΕΚ	<p>Το πρόγραμμα κατάρτισης να υλοποιείται σε πιστοποιημένη από την ΑνΑΔ Δομή Επαγγελματικής Κατάρτισης (στο εξής «ΔΕΚ»), σε εγκεκριμένο από την ΑνΑΔ χώρο κατάρτισης της ΔΕΚ.</p> <p>Η πιστοποίηση των ΔΕΚ γίνεται μέσω του Συστήματος Αξιολόγησης και Πιστοποίησης των Συντελεστών Παροχής Κατάρτισης και περιγράφεται στον <a href="#">Οδηγό Πολιτικής και Διαδικασιών</a> που αφορά στις ΔΕΚ.</p>
ΕΕΚ	<p>Ο εκπαιδευτής να πληροί τα ελάχιστα αποδεκτά κριτήρια έγκρισης της ΑνΑΔ και να είναι πιστοποιημένος από την ΑνΑΔ ως Εκπαιδευτής Επαγγελματικής Κατάρτισης – Επίπεδο 5 CyQF/EQF (στο εξής «ΕΕΚ»), ή να έχει εξαιρεθεί από την υποχρέωση πιστοποίησης.</p> <p>Τα ελάχιστα αποδεκτά κριτήρια έγκρισης εκπαιδευτών περιγράφονται στην παράγραφο 5.6.2.(στ) <a href="#">Προϋποθέσεις έγκρισης που αφορούν σε στοιχεία της εφαρμογής του προγράμματος κατάρτισης</a>.</p> <p>Η αξιολόγηση και η πιστοποίηση των ΕΕΚ γίνεται μέσω του <a href="#">Συστήματος Επαγγελματικών Προσόντων (ΣΕΠ)</a> με βάση το <a href="#">πρότυπο επαγγελματικού προσόντος ΕΕΚ</a>.</p> <p>Αιτήματα για την παραχώρηση εξάιρεσης από την υποχρέωση πιστοποίησης ως ΕΕΚ εξετάζονται με βάση τον <a href="#">Οδηγό Πολιτικής και Διαδικασιών</a> του Συστήματος Αξιολόγησης και Πιστοποίησης των Συντελεστών Παροχής Κατάρτισης.</p>

**(δ) Στάδια του Σχεδίου:** Τα στάδια του Σχεδίου παρουσιάζονται συνοπτικά στο πιο κάτω σχεδιάγραμμα:



Τα στοιχεία που συνθέτουν ένα πρόγραμμα κατάρτισης (στοιχεία προδιαγραφής και στοιχεία εφαρμογής) εξετάζονται και εγκρίνονται σε δύο στάδια. Τα στοιχεία της προδιαγραφής του προγράμματος κατάρτισης, εξετάζονται και εγκρίνονται πριν την έναρξη του εξαμήνου εντός του οποίου θα υλοποιηθεί το πρόγραμμα κατάρτισης, ενώ τα στοιχεία της εφαρμογής του, εξετάζονται και εγκρίνονται μετά την έγκριση της προδιαγραφής. Το πρόγραμμα κατάρτισης υλοποιείται μέσα στο επόμενο εξάμηνο.

Εξέταση προγράμματος κατάρτισης σε δύο στάδια



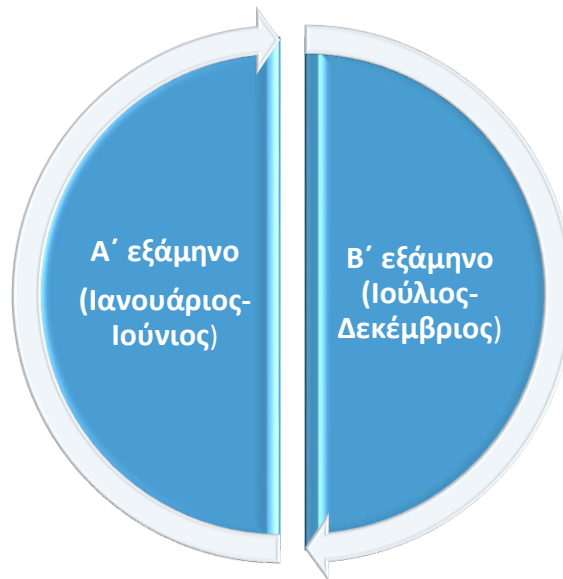
**(ε) Ορισμός προδιαγραφής και εφαρμογής:** Ο όρος «προδιαγραφή προγράμματος κατάρτισης» περιλαμβάνει όλα τα στοιχεία του προγράμματος κατάρτισης τα οποία παραμένουν τα ίδια σε κάθε επανάληψη του προγράμματος κατάρτισης.

<b>Στοιχεία προδιαγραφής προγράμματος κατάρτισης</b>	Τίτλος προδιαγραφής
	Περιγραφή προδιαγραφής
	Ανάγκη κατάρτισης
	Στόχοι κατάρτισης
	Περιγραφή υποψηφίων για συμμετοχή
	Διάρκεια κατάρτισης
	Περιεχόμενο κατάρτισης
	Πιστοποίηση κατάρτισης

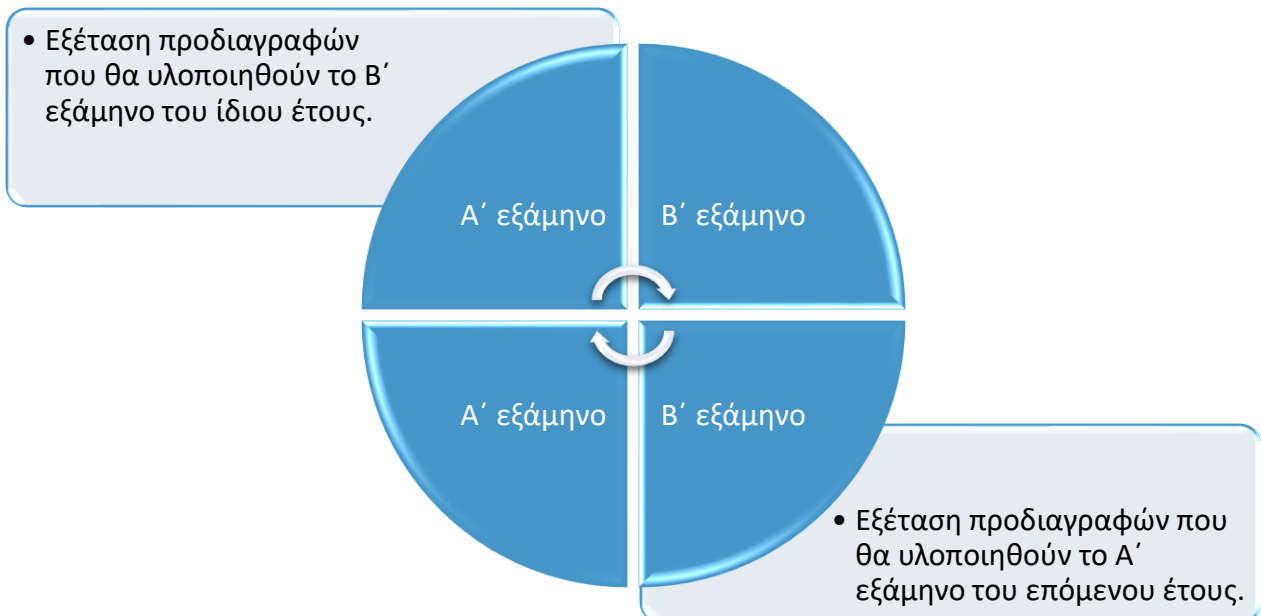
Ο όρος «εφαρμογή προγράμματος κατάρτισης» περιλαμβάνει όλα τα στοιχεία του προγράμματος κατάρτισης, τα οποία μπορούν να διαφοροποιηθούν σε κάθε επανάληψη του προγράμματος κατάρτισης.

<b>Στοιχεία εφαρμογής προγράμματος κατάρτισης</b>	Ημερομηνία έναρξης
	Ημερομηνία λήξης
	Μέθοδοι κατάρτισης
	Τεχνικές κατάρτισης
	Μέσα κατάρτισης
	Υλικά κατάρτισης
	Εργαλεία εξ αποστάσεως μάθησης
	Χώρος διεξαγωγής ή στοιχεία σύνδεσης σε περίπτωση που επιλεγεί ως μέθοδος κατάρτισης η εξ αποστάσεως ηλεκτρονική μάθηση
	Αριθμός συμμετεχόντων
	Γλώσσα διδασκαλίας
	Γλώσσα και μορφή σημειώσεων
	Εκπαιδευτής
	Ωρολόγιο πρόγραμμα

**(στ) Χρόνος εξέτασης αιτήσεων:** Ο χρόνος εξέτασης αιτήσεων για έγκριση προδιαγραφών προγραμμάτων κατάρτισης, γίνεται σε δύο εξάμηνα:



Η ΑναΔ το Α' εξάμηνο κάθε έτους εξετάζει προδιαγραφές προγραμμάτων κατάρτισης που θα υλοποιηθούν το Β' εξάμηνο του ίδιου έτους. Το Β' εξάμηνο κάθε έτους εξετάζει προδιαγραφές προγραμμάτων κατάρτισης που θα υλοποιηθούν το Α' εξάμηνο του επόμενου έτους.



**(ζ) Χρονικές προθεσμίες υποβολής προδιαγραφών:** Οι χρονικές προθεσμίες υποβολής αιτήσεων για έγκριση προδιαγραφών προγραμμάτων κατάρτισης, είναι οι εξής:

Μέχρι 15 Απριλίου	• Για προγράμματα κατάρτισης που θα υλοποιηθούν το Β' εξάμηνο του ίδιου έτους.
Μέχρι 15 Οκτωβρίου	• Για προγράμματα κατάρτισης που θα υλοποιηθούν το Α' εξάμηνο του επόμενου έτους.

**(η) Πίνακας προδιαγραφών:** Ο πίνακας προδιαγραφών παρουσιάζει τη συνολική εικόνα των προδιαγραφών προγραμμάτων κατάρτισης που υποβάλλονται από το ΚΣΚ προς την ΑνΑΔ για έγκριση και τον συνολικό αριθμό εφαρμογών προγραμμάτων κατάρτισης που προτίθεται να υλοποιήσει μέσα στο εξάμηνο που ακολουθεί. Ο πίνακας προδιαγραφών δημιουργείται αυτόματα μέσω του συστήματος Ερμής όταν υποβάλλονται ηλεκτρονικά αιτήσεις για έγκριση προδιαγραφών προγραμμάτων κατάρτισης.

**(θ) Εγκεκριμένη προδιαγραφή:** Για προδιαγραφές προγραμμάτων κατάρτισης που έχουν ήδη εγκριθεί σε προηγούμενο εξάμηνο, δεν απαιτείται κάθε εξάμηνο να υποβάλλεται νέα αίτηση για έγκριση της ίδιας προδιαγραφής. Απαιτείται όμως, κάθε εξάμηνο, στο στάδιο υποβολής προδιαγραφών, το ΚΣΚ να επιλέγει από τις επιλογές που προσφέρει το σύστημα Ερμής την επιλογή «υποβολή ως έχει».

**(ι) Αναθεώρηση προδιαγραφής:** Το ΚΣΚ έχει τη δυνατότητα να διαφοροποιήσει τον «τίτλο προδιαγραφής», την «περιγραφή προδιαγραφής» και την «περιγραφή υποψηφίων για συμμετοχή» ήδη εγκεκριμένης προδιαγραφής και να την υποβάλει προς έγκριση. Σε τέτοια περίπτωση το ΚΣΚ επιλέγει από τις επιλογές που προσφέρει το σύστημα Ερμής την επιλογή «αναθεώρηση προδιαγραφής».

**(ια) Νέα προδιαγραφή:** Για την υποβολή νέας προδιαγραφής παρέχονται δύο δυνατότητες. Ο αιτητής έχει τη δυνατότητα να συμπληρώσει όλα τα στοιχεία που απαιτεί μια αίτηση για έγκριση προδιαγραφής ή να διαφοροποιήσει όποια στοιχεία επιθυμεί από ήδη εγκεκριμένη προδιαγραφή. Στην πρώτη περίπτωση, από τις επιλογές που προσφέρει το σύστημα Ερμής, επιλέγεται η επιλογή «δημιουργία νέας υποβολής» και στη δεύτερη περίπτωση επιλέγεται η επιλογή «υποβολή ως νέα».

**(ιβ) Απόσυρση προδιαγραφής:** Σε περίπτωση που το ΚΣΚ δεν επιθυμεί να εφαρμόσει στο μέλλον ήδη εγκεκριμένη προδιαγραφή, αποσύρει την προδιαγραφή κατά τη συμπλήρωση του πίνακα προδιαγραφών προγραμμάτων κατάρτισης για εφαρμογή το επόμενο εξάμηνο. Η προδιαγραφή διαγράφεται από τη λίστα των εγκεκριμένων και παύει να ισχύει. Η επιλογή που χρησιμοποιείται σε τέτοια περίπτωση είναι «απόσυρση προδιαγραφής».

**(ιγ) Κατηγορίες συνδικαλιστικών στελεχών:** Σε ξεχωριστό έντυπο το οποίο παρέχεται από το σύστημα Ερμής και το οποίο επισυνάπτεται μαζί με τον πίνακα προδιαγραφών και τις αιτήσεις για έγκριση προδιαγραφών προγραμμάτων κατάρτισης, τα ΚΣΚ δηλώνουν τις κατηγορίες συνδικαλιστικών στελεχών που θα συμμετάσχουν στα προγράμματα κατάρτισης. Οι κατηγορίες συνδικαλιστικών στελεχών φαίνονται στο κεφάλαιο 3 [ΟΡΟΙ ΣΥΜΜΕΤΟΧΗΣ](#).

**(ιδ) Αξιολόγηση αιτήσεων για έγκριση προδιαγραφών:** Οι αιτήσεις για έγκριση προδιαγραφών και αριθμού εφαρμογών αξιολογούνται σύμφωνα με τις [Προϋποθέσεις έγκρισης προδιαγραφής προγράμματος κατάρτισης](#) της παραγράφου 5.5.

**(ιε) Ισχύς προδιαγραφής:** Όταν μια προδιαγραφή εγκριθεί, η ισχύς της διαρκεί για δύο (2) χρόνια. Κάθε εξάμηνο, το ΚΣΚ υποβάλλει την προδιαγραφή επιλέγοντας την επιλογή «υποβολή ως έχει». Για παράταση της ισχύος της προδιαγραφής πέραν των δύο (2) ετών, το ΚΣΚ πρέπει να υποβάλει την προδιαγραφή, επιλέγοντας την επιλογή «υποβολή ως έχει».

**(ιστ) Ενημέρωση για τα αποτελέσματα εξέτασης προδιαγραφών:** Η ΑνΑΔ πριν το τέλος κάθε εξαμήνου, εγκρίνει τις προδιαγραφές και συγκεκριμένο αριθμό εφαρμογών που θα υλοποιηθούν το εξάμηνο που ακολουθεί και ενημερώνει τα ΚΣΚ γραπτώς για την απόφασή της, μέσω του συστήματος Ερμής και μέσω ηλεκτρονικού ταχυδρομείου.

Η ΑνΑΔ ενημερώνει πριν το τέλος Ιουνίου

- Για προγράμματα που θα υλοποιηθούν το Β' εξάμηνο του ίδιου έτους.

Η ΑνΑΔ ενημερώνει πριν το τέλος Δεκεμβρίου

- Για προγράμματα που θα υλοποιηθούν το Α' εξάμηνο του επόμενου έτους.

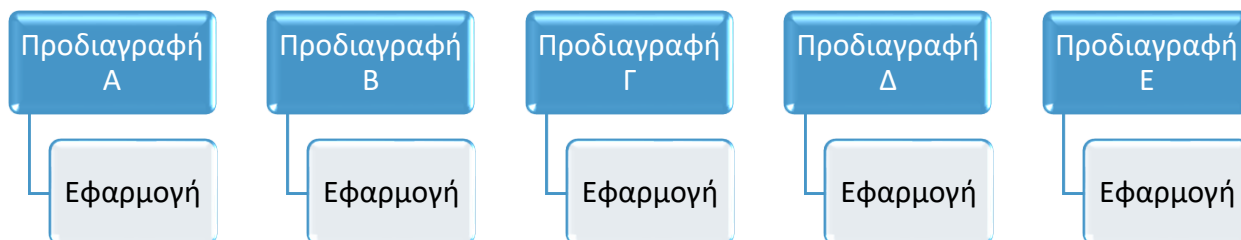
**(ιζ) Προβολή προδιαγραφής προγράμματος κατάρτισης:** Μετά την έγκριση της ΑνΑΔ, το ΚΣΚ μπορεί να προβεί σε ενέργειες προβολής συγκεκριμένης προδιαγραφής προγράμματος κατάρτισης χρησιμοποιώντας το ακόλουθο λεκτικό:

Λεκτικό

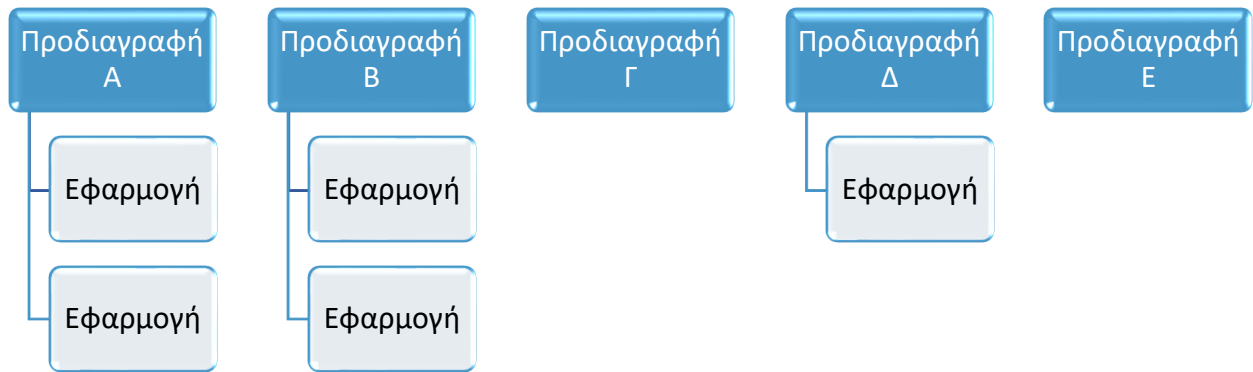
- Η προδιαγραφή του προγράμματος εγκρίθηκε από την ΑνΑΔ.

**(ιη) Τρόποι υλοποίησης των εφαρμογών:** Ο αριθμός των εφαρμογών προγραμμάτων κατάρτισης που εγκρίνονται, μπορεί να αξιοποιείται από το ΚΣΚ ανάλογα με τον αριθμό των ενδιαφερομένων για συμμετοχή. Για παράδειγμα αν ένα ΚΣΚ έχει εγκριθεί για πέντε (5) προδιαγραφές και για πέντε (5) εφαρμογές μπορεί να τις υλοποιήσει με διάφορους τρόπους, ενδεικτικά περιγράφονται τρεις τρόποι:

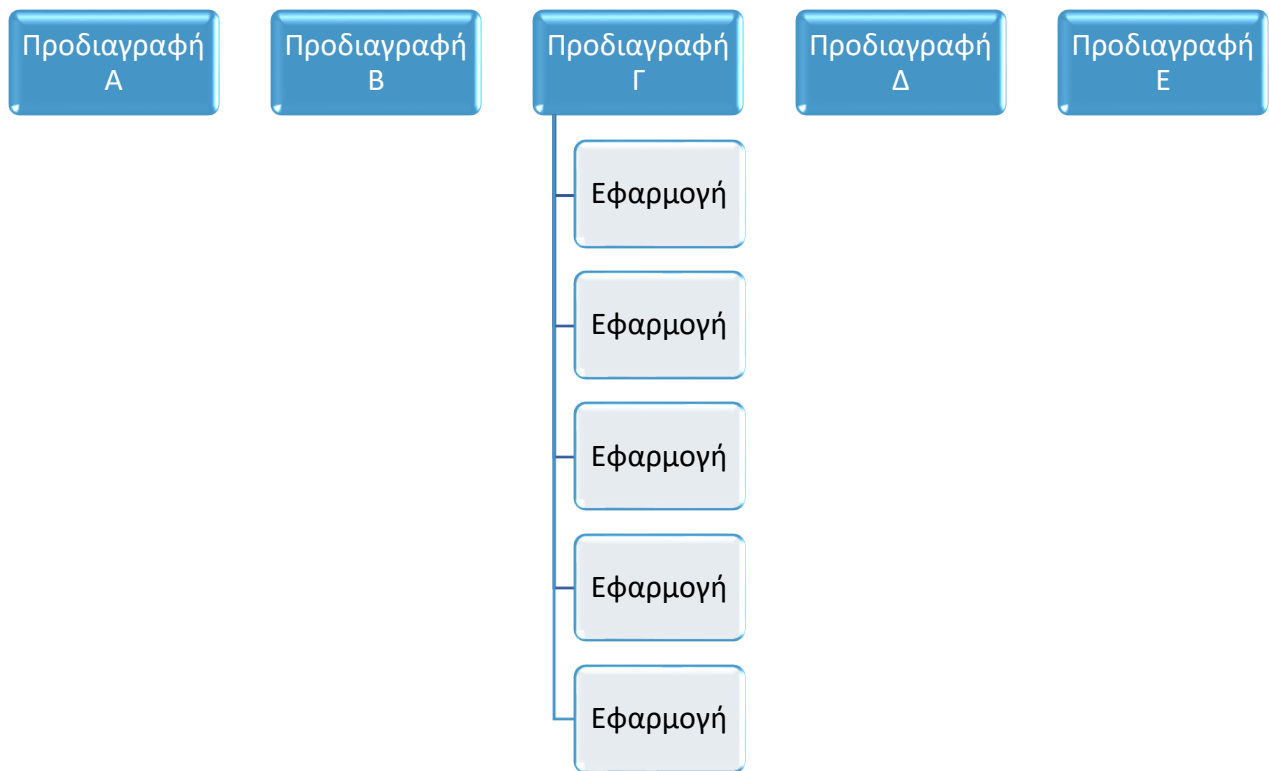
Να εφαρμόσει πέντε (5) διαφορετικές προδιαγραφές από μία φορά.



Κάποιες προδιαγραφές να τις εφαρμόσει και κάποιες προδιαγραφές να μην τις εφαρμόσει.



Να εφαρμόσει την ίδια προδιαγραφή πέντε (5) φορές.



**(ιθ) Προθεσμία υποβολής αίτησης για έγκριση εφαρμογής προγράμματος κατάρτισης:** Η αίτηση ΚΣΚ για έγκριση εφαρμογής προγράμματος κατάρτισης, υποβάλλεται το αργότερο τρεις (3) ημερολογιακές εβδομάδες πριν την προγραμματισμένη ημερομηνία έναρξης του προγράμματος κατάρτισης. Για παράδειγμα, αν το πρόγραμμα κατάρτισης θα αρχίσει ημέρα Τρίτη, η αίτηση πρέπει να υποβληθεί το αργότερο την Τρίτη, τρεις (3) εβδομάδες νωρίτερα.

Δευτέρα	Τρίτη	Τετάρτη	Πέμπτη	Παρασκευή	Σάββατο	Κυριακή
1	2	3	4	5	6	7
8	9	10	11	12	13	14
15	16	17	18	19	20	21
22	23	24	25	26	27	28
29	30	31				

Στο πιο πάνω παράδειγμα η ημερομηνία έναρξης του προγράμματος κατάρτισης είναι η τριακοστή (30<sup>ή</sup>) του μήνα και έτσι η ημερομηνία υποβολής αίτησης για έγκριση εφαρμογής προγράμματος κατάρτισης η ενάτη (9<sup>η</sup>). Για εκπρόθεσμες αιτήσεις ισχύουν αυτά που αναφέρονται στην παράγραφο 8.1. [Τήρηση χρονικών προθεσμιών](#).

Διευκρινίζεται ότι το σύστημα Ερμής δεν επιτρέπει την υποβολή αιτήσεων από το ΚΣΚ για έγκριση εφαρμογών προγραμμάτων κατάρτισης πριν ολοκληρωθεί η διαδικασία εξέτασης των προδιαγραφών προγραμμάτων κατάρτισής του και η ενημέρωσή του από την ΑνΑΔ για τα αποτελέσματα της εξέτασης.

**(κ) Αξιολόγηση αίτησης για έγκριση εφαρμογής προγράμματος κατάρτισης:** Η ΑνΑΔ αξιολογεί την αίτηση του ΚΣΚ για έγκριση εφαρμογής προγράμματος κατάρτισης σύμφωνα με τις [Προϋποθέσεις έγκρισης εφαρμογής προγράμματος κατάρτισης](#) της παραγράφου 5.6. και είναι υποχρεωμένη να ενημερώσει τον αιτητή γραπτώς για την απόφασή της, πριν την ημερομηνία έναρξης του προγράμματος κατάρτισης.

Διευκρινίζεται ότι η έγκριση της εφαρμογής του προγράμματος κατάρτισης δεν μεταφέρεται στο επόμενο εξάμηνο. Αυτό σημαίνει ότι η έναρξη του προγράμματος κατάρτισης πρέπει οπωσδήποτε να είναι μέσα στο εξάμηνο για το οποίο εγκρίθηκε, ασχέτως αν η λήξη του προγράμματος κατάρτισης μεταφέρεται στο επόμενο εξάμηνο.

**(κα) Προβολή εφαρμογής προγράμματος κατάρτισης:** Μετά την έγκριση της εφαρμογής του προγράμματος κατάρτισης, το ΚΣΚ μπορεί να προβεί σε ενέργειες προβολής του προγράμματος κατάρτισης χρησιμοποιώντας το λογότυπο της ΑνΑΔ και το ακόλουθο λεκτικό:

#### Λεκτικό

- Το πρόγραμμα εγκρίθηκε από την ΑνΑΔ.

**(κβ) Τοποθέτηση του λογότυπου και του συνοδευτικού λεκτικού:** Το λογότυπο της ΑνΑΔ, το οποίο δεν πρέπει να αλλοιώνεται, και τα πιο πάνω συνοδευτικά λεκτικά [παράγραφοι (ιζ) και (κα)] πρέπει να τοποθετούνται στο κάτω μέρος, στην 1<sup>η</sup> σελίδα (μέγεθος 1/10 του συνολικού ύψους της 1<sup>ης</sup> σελίδας/εξωφύλλου) των διαφημιστικών εντύπων και των ανακοινώσεων στα μέσα μαζικής ενημέρωσης και κοινωνικής δικτύωσης ή στο διαδίκτυο. Οδηγίες για τον τρόπο τοποθέτησης του λογότυπου της ΑνΑΔ και του συνοδευτικού λεκτικού βρίσκονται στην ιστοσελίδα της ΑνΑΔ, στο μέρος όπου γίνεται αναφορά στο [Σχέδιο](#).

**(κγ) Υλοποίηση προγράμματος κατάρτισης:** Μετά την έγκριση των στοιχείων της εφαρμογής του προγράμματος κατάρτισης, το ΚΣΚ μπορεί να προχωρήσει στην υλοποίησή του, σύμφωνα με τα στοιχεία της εγκριθείσας προδιαγραφής και εφαρμογής.

**(κδ) Έλεγχος εφαρμογής προγράμματος κατάρτισης:** Κατά την υλοποίηση των προγραμμάτων κατάρτισης, η ΑνΑΔ διενεργεί ελέγχους πάνω σε δειγματοληπτική βάση για να διαπιστώσει αν τα προγράμματα κατάρτισης που έχει εγκρίνει εφαρμόζονται σύμφωνα με τη δοθείσα έγκριση. Σχετική είναι η παράγραφος 6.7. [Έλεγχος εφαρμογής προγραμμάτων κατάρτισης](#).

**(κε) Καταβολή επιχορήγησης στο ΚΣΚ:** Μετά την υλοποίηση του προγράμματος κατάρτισης, καταβάλλεται επιχορήγηση από την ΑνΑΔ στο ΚΣΚ νοουμένου ότι πληρούνται οι [Προϋποθέσεις για καταβολή επιχορήγησης](#) της παραγράφου 7.3.

**(κστ) Τρόπος υποβολής αιτήσεων:** Η υποβολή όλων των αιτημάτων γίνεται ηλεκτρονικά μέσω του συστήματος Ερμής, στη διαδικτυακή πύλη της ΑνΑΔ.

**(κζ) Εγγραφή στο μητρώο της ΑνΑΔ:** Ο κάθε ενδιαφερόμενος για να αποκτήσει πρόσβαση στις υπηρεσίες της ΑνΑΔ, πρέπει να εγγραφεί σε μία από τις επιλογές που του παρέχονται στο σύστημα Ερμής, προσδιορίζοντας με αυτό τον τρόπο την οντότητά του. Μπορεί να εγγραφεί ως φυσικό πρόσωπο, ως νομικό πρόσωπο ή ως κοινοπραξία. Θα χρειαστεί να επισυνάψει αποδεικτικά στοιχεία και μετά από εξέταση όλων των στοιχείων του και έγκριση της εγγραφής του, θα του αποσταλεί στην ηλεκτρονική του διεύθυνση ο αριθμός μητρώου ΑνΑΔ και ο κωδικός πρόσβασής του.

Στον πίνακα που ακολουθεί φαίνονται συνοπτικά οι ενέργειες που πρέπει να ακολουθήσουν οι ΣΟΕ και τα συνδικαλιστικά στελέχη, για να είναι δυνατή η πρόσβασή τους στο σύστημα Ερμής και η συμμετοχή τους σε πρόγραμμα κατάρτισης. Σχετική πληροφόρηση υπάρχει και στο κεφάλαιο 6 [ΣΤΑΔΙΟ ΥΛΟΠΟΙΗΣΗΣ ΠΡΟΓΡΑΜΜΑΤΟΣ ΚΑΤΑΡΤΙΣΗΣ](#).

<b>Ενέργειες πριν τη ΣΟΕ συμμετοχή σε πρόγραμμα κατάρτισης</b>	Εγγραφή ΣΟΕ στο μητρώο της ΑνΑΔ ως νομικό πρόσωπο.
	Εξασφάλιση αριθμού μητρώου ΑνΑΔ και κωδικού πρόσβασης στο σύστημα Ερμής.
	Υποβολή αιτήματος για την απόκτηση του ρόλου «Εργοδότης».
	Εξασφάλιση της έγκρισης του ρόλου «Εργοδότης» από την ΑνΑΔ.
<b>Συνδικαλιστικό στέλεχος</b>	Εγγραφή συνδικαλιστικού στελέχους στο μητρώο της ΑνΑΔ ως φυσικό πρόσωπο.
	Εξασφάλιση αριθμού μητρώου ΑνΑΔ και κωδικού πρόσβασης στο σύστημα Ερμής.
	Εξασφάλιση κωδικού εξουσιοδότησης ως στέλεχος ΣΟΕ.
	Σύνδεση συνδικαλιστικού στελέχους με τη ΣΟΕ, με κωδικό εξουσιοδότησης που παρέχει το συνδικαλιστικό στέλεχος στη ΣΟΕ, για συμπερίληψη του στον κατάλογο συμμετεχόντων του προγράμματος κατάρτισης που επιθυμεί να συμμετάσχει. Ο κωδικός εξουσιοδότησης ισχύει για είκοσι τέσσερις (24) ώρες και είναι μοναδικός για κάθε υποψήφιο που θα συμμετάσχει στο πρόγραμμα κατάρτισης.

### 3. ΟΡΟΙ ΣΥΜΜΕΤΟΧΗΣ

Δικαιούχοι για συμμετοχή στο Σχέδιο είναι φυσικά ή νομικά πρόσωπα. Οι δικαιούχοι επιχορήγησης από αυτά τα πρόσωπα, καθορίζονται από τις πρόνοιες της [Νομοθεσίας της ΑνΑΔ](#).

#### 3.1. Δικαιούχοι για συμμετοχή στο Σχέδιο

Οι δικαιούχοι για συμμετοχή στο Σχέδιο διακρίνονται στις ακόλουθες τρεις κατηγορίες:

ΚΣΚ	Είναι πιστοποιημένα από την ΑνΑΔ ΚΕΚ, τα οποία σχεδιάζουν, οργανώνουν και εφαρμόζουν προγράμματα συνδικαλιστικής κατάρτισης σε χώρους κατάρτισης που έχουν πιστοποιηθεί από την ΑνΑΔ ως ΔΕΚ και με εκπαιδευτές οι οποίοι έχουν πιστοποιηθεί από την ΑνΑΔ ως ΕΕΚ ή με εκπαιδευτές που έχουν εξαιρεθεί από την υποχρέωση πιστοποίησης.
ΣΟΕ	Είναι Σωματεία, Συντεχνίες και Οργανώσεις που συμμετέχουν στα προγράμματα τόσο με εργοδοτούμενους τους όσο και με μη εργοδοτούμενους εκπροσώπους τους.
Συμμετέχοντες	Είναι πρόσωπα τα οποία καλύπτονται από την εγκριθείσα περιγραφή υποψηφίων της προδιαγραφής του προγράμματος κατάρτισης.

#### 3.2. Δικαιούχοι για συμμετοχή σε πρόγραμμα κατάρτισης

Ανάλογα με την προέλευσή τους, οι συμμετέχοντες σε πρόγραμμα κατάρτισης, διακρίνονται στις ακόλουθες τρεις κατηγορίες:

Συμμετέχοντες	Πρόσωπα που κατέχουν συνδικαλιστικό αξίωμα σε Σωματεία, Συντεχνίες και Οργανώσεις των ΣΟΕ σε τοπικό, περιφερειακό και εθνικό επίπεδο.
	Απλά μέλη των ΣΟΕ δεν θεωρούνται συνδικαλιστικά στελέχη για τον σκοπό του Σχεδίου.
	Εκπρόσωποι των εργαζομένων στους χώρους εργασίας.
	Συμμετέχουν στα προγράμματα κατάρτισης με τη συνδικαλιστική τους ιδιότητα και όχι με την ιδιότητα του εργοδοτούμενου σε συγκεκριμένη επιχείρηση/οργανισμό.
	Συνδικαλιστικά στελέχη των συνδικαλιστικών οργανώσεων των κυβερνητικών υπαλλήλων.
	Συνδικαλιστικά στελέχη των συνδικαλιστικών οργανώσεων των αυτοτελώς εργαζομένων.



Παραδείγματα εκπροσώπων εργαζομένων φαίνονται πιο κάτω:

- Μέλη συμβουλίων
- Εκπρόσωποι κλαδικών και επαρχιακών επιτροπών
- Μέλη των επιτροπών ασφάλειας
- Τοπικοί επίτροποι
- Στελέχη των τμημάτων εργαζόμενης νεολαίας
- Στελέχη των τμημάτων εργαζόμενων γυναικών

### **3.3. Δικαιούχοι επιχορήγησης**

Δικαιούχοι επιχορήγησης είναι τα ΚΣΚ στα οποία η ΑνΑΔ καταβάλλει επιχορήγηση έναντι των δαπανών που έχει επωμιστεί για την οργάνωση, προβολή και εφαρμογή προγραμμάτων συνδικαλιστικής κατάρτισης. Εξαιρούνται τα ΚΣΚ που εφαρμόζουν προγράμματα κατάρτισης για ΣΟΕ των κυβερνητικών υπαλλήλων και των αυτοτελώς εργαζομένων.

### **3.4. Συνδικαλιστικά στελέχη των ΣΟΕ για τη συμμετοχή των οποίων το ΚΣΚ μπορεί να λάβει επιχορήγηση**

Τα συνδικαλιστικά στελέχη των ΣΟΕ για τη συμμετοχή των οποίων το ΚΣΚ μπορεί να λάβει επιχορήγηση διακρίνονται στις ακόλουθες δύο κατηγορίες:

- Έμμισθα στελέχη των ΣΟΕ
- Εκπρόσωποι των εργαζομένων στους χώρους εργασίας

### **3.5. Συνδικαλιστικά στελέχη για τη συμμετοχή των οποίων το ΚΣΚ δεν μπορεί να λάβει επιχορήγηση**

Τα συνδικαλιστικά στελέχη για τη συμμετοχή των οποίων το ΚΣΚ δεν μπορεί να λάβει επιχορήγηση διακρίνονται στις ακόλουθες δύο κατηγορίες:

- Συνδικαλιστικά στελέχη συνδικαλιστικών οργανώσεων των κυβερνητικών υπαλλήλων.
- Συνδικαλιστικά στελέχη συνδικαλιστικών οργανώσεων των αυτοτελώς εργαζομένων.

### **3.6. Μη δικαιούχοι για συμμετοχή στο Σχέδιο**

Φυσικά ή νομικά πρόσωπα στα οποία έχουν επιβληθεί διοικητικές κυρώσεις από το Διοικητικό Συμβούλιο της ΑνΑΔ και βρίσκονται σε ισχύ, οι οποίες αποκλείουν τη συνεργασία τους με την ΑνΑΔ στο πλαίσιο του Σχεδίου.

## 4. ΠΟΛΙΤΙΚΗ ΧΟΡΗΓΙΩΝ

Η ΑνΑΔ καταβάλλει στο ΚΣΚ επιχορήγηση έναντι των δαπανών που έχει επωμιστεί για την οργάνωση, προβολή και εφαρμογή του προγράμματος κατάρτισης.

### 4.1. Υπολογισμός του ποσού επιχορήγησης

Για τον υπολογισμό του ποσού επιχορήγησης λαμβάνονται υπόψη οι πιο κάτω παράμετροι:

**(α) Επίπεδο επιχορήγησης προγράμματος:** Καθορίζεται με βάση το περιεχόμενο του προγράμματος κατάρτισης και το επίπεδο των συνδικαλιστικών στελεχών που συμμετέχουν σε αυτό. Στον πίνακα που ακολουθεί, παρατίθενται τα κριτήρια για τον καθορισμό του επιπέδου επιχορήγησης των προγραμμάτων κατάρτισης:

Επίπεδο επιχορήγησης	Περιεχόμενο προγράμματος	Συμμετέχοντες
Επίπεδο 1	Βασική κατάρτιση σε συνδικαλιστικά θέματα	Κατώτερου επιπέδου συνδικαλιστικά στελέχη
	Ατομικές συνδικαλιστικές δεξιότητες	Όλες οι κατηγορίες συνδικαλιστικών στελεχών
	Γλωσσική κατάρτιση συνδικαλιστικού περιεχομένου	Όλες οι κατηγορίες συνδικαλιστικών στελεχών

Επίπεδο επιχορήγησης	Περιεχόμενο προγράμματος	Συμμετέχοντες
	Ειδικά λογισμικά Η/Υ για συνδικαλιστές	Όλες οι κατηγορίες συνδικαλιστικών στελεχών
	Εισαγωγικά προγράμματα (π.χ. για νομοθεσίες, κανονισμούς, συνδικαλιστικά θέματα)	Όλες οι κατηγορίες συνδικαλιστικών στελεχών
Επίπεδο 2	Εξειδικευμένες συνδικαλιστικές γνώσεις	Μέσου και ανώτερου επιπέδου συνδικαλιστικά στελέχη
	Εποπτικές / Διευθυντικές γνώσεις προσαρμοσμένες σε συνδικαλιστές	Μέσου και ανώτερου επιπέδου συνδικαλιστικά στελέχη
	Εξειδικευμένα/Καινοτόμα συνδικαλιστικά θέματα	Μέσου και ανώτερου επιπέδου συνδικαλιστικά στελέχη

**Σημείωση:**  
Όταν η ομάδα συμμετεχόντων είναι ανάμεικτη, το επίπεδο επιχορήγησης καθορίζεται στο επίπεδο 1.

**(β) Ωριαίο ποσό επιχορήγησης ανά συμμετέχοντα:** Ανάλογα με το επίπεδο επιχορήγησης του προγράμματος κατάρτισης, ισχύει ωριαίο χορήγημα ανά συμμετέχοντα, ως ακολούθως:

Επίπεδο επιχορήγησης	Ωριαίο ποσό επιχορήγησης ανά συμμετέχοντα €
Επίπεδο 1	12
Επίπεδο 2	17

**(γ) Αριθμός συμμετεχόντων για τους οποίους το ΚΕΚ δικαιούται επιχορήγηση:** Είναι ο αριθμός των συνδικαλιστικών στελεχών που συμπλήρωσαν με επιτυχία το πρόγραμμα κατάρτισης και για τη συμμετοχή των οποίων το ΚΣΚ δικαιούται επιχορήγηση.

**(δ) Διάρκεια κατάρτισης:** Καθορίζεται σε ώρες σύμφωνα με την εγκριθείσα προδιαγραφή του προγράμματος κατάρτισης.

Το ποσό επιχορήγησης υπολογίζεται ως ακολούθως:



## 5. ΣΤΑΔΙΟ ΕΞΕΤΑΣΗΣ ΚΑΙ ΕΓΚΡΙΣΗΣ ΑΙΤΗΣΗΣ

Στο κεφάλαιο αυτό καθορίζονται:

- ❖ Η πληροφόρηση που αναμένεται να δοθεί από το ΚΣΚ όταν υποβάλλει αίτηση για έγκριση προδιαγραφής προγράμματος κατάρτισης και όταν υποβάλλει αίτηση για έγκριση εφαρμογής προγράμματος κατάρτισης, μέσω του συστήματος Ερμής.
- ❖ Οι προϋποθέσεις έγκρισης προδιαγραφής και εφαρμογής ενός προγράμματος κατάρτισης.

### 5.1. Πληροφόρηση που αναμένεται να δοθεί για κάθε στοιχείο της προδιαγραφής του προγράμματος κατάρτισης



**(α) Τίτλος προδιαγραφής:** Πρέπει να είναι σύντομος, περιεκτικός και να αντανακλά το περιεχόμενο του προγράμματος κατάρτισης.

**(β) Περιγραφή προδιαγραφής:** Επεξηγείται σε συντομία το αντικείμενο του προγράμματος κατάρτισης.

**(γ) Ανάγκη κατάρτισης:** Περιγράφεται με σαφήνεια, σύντομα και περιεκτικά η ανάγκη κατάρτισης την οποία στοχεύει να ικανοποιήσει το πρόγραμμα κατάρτισης και πώς προέκυψε αυτή.

**(δ) Στόχοι κατάρτισης:** Οι στόχοι πρέπει να αναφέρονται σε γνώσεις, δεξιότητες και στάσεις που αναμένεται ότι θα αποκτηθούν από τους καταρτιζομένους με τη συμμετοχή τους στο πρόγραμμα κατάρτισης. Πρέπει να είναι ρεαλιστικοί, μετρήσιμοι ή παρατηρήσιμοι. Η διατύπωσή τους πρέπει να αρχίζει με πρόταση όπως «Μετά την ολοκλήρωση του προγράμματος κατάρτισης, οι καταρτιζόμενοι θα είναι σε θέση να ...» και να εισάγονται με κατάλληλα ρήματα.

❖ **Κατάλληλα ρήματα προς αξιοποίηση**

Σε επίπεδο γνώσεων

**(ε) Περιγραφή υποψηφίων για συμμετοχή:** Αναφέρεται η συνδικαλιστική θέση και τυχόν άλλα στοιχεία που κρίνονται απαραίτητα για την ακριβή περιγραφή της συνδικαλιστικής θέσης των υποψηφίων. Όπου είναι απαραίτητο, προσδιορίζονται οι ελάχιστες απαιτήσεις σε σχέση με το επίπεδο εκπαίδευσης ή επαγγελματικής εμπειρίας ή συγκεκριμένες ικανότητες που πρέπει να έχουν οι υποψήφιοι για συμμετοχή στο πρόγραμμα κατάρτισης. Οι συνδικαλιστικές θέσεις πρέπει να συνάδουν με τις κατηγορίες συνδικαλιστικών στελεχών, οι οποίες δηλώθηκαν κατά το στάδιο της υποβολής των προδιαγραφών των ΚΣΚ. Σχετική είναι η παράγραφος (ιγ) του κεφαλαίου 2 [ΠΕΡΙΓΡΑΦΗ](#).

**(στ) Διάρκεια κατάρτισης:** Αναφέρεται η διάρκεια κατάρτισης σε ώρες, από την ώρα έναρξης μέχρι την ώρα λήξης του προγράμματος κατάρτισης. Στον υπολογισμό της διάρκειας κατάρτισης, δεν περιλαμβάνονται δραστηριότητες που δεν αποτελούν κατάρτιση (π.χ. εγγραφή, διαλείμματα, γεύματα, εξετάσεις). Το Σχέδιο προνοεί ελάχιστη διάρκεια κατάρτισης έξι (6) ώρες και μέγιστη διάρκεια κατάρτισης εκατό (100) ώρες.

**(ζ) Περιεχόμενο κατάρτισης:** Το περιεχόμενο του προγράμματος κατάρτισης είναι χωρισμένο σε ενότητες. Σε κάθε ενότητα πρέπει να παρέχεται περιεκτική ανάλυση των θεμάτων. Αναφέρονται τα θέματα θεωρητικής ή/και πρακτικής κατάρτισης κατά σειρά διδασκαλίας. Ακολουθείται λογική αλληλουχία μεταξύ των ενότητων. Εκεί όπου χρησιμοποιείται εξειδικευμένη/τεχνική ορολογία ή όπου γίνεται αναφορά σε εξειδικευμένα μηχανήματα, εξοπλισμό, υπηρεσίες ή λογισμικά πακέτα, πρέπει να δίνεται σύντομη περιγραφή της ορολογίας που να βοηθά στην κατανόηση του κειμένου. Καθορίζεται η διάρκεια σε ώρες ανά ενότητα ή θέμα.

**(η) Πιστοποίηση κατάρτισης:** Το ΚΣΚ απονέμει πιστοποιητικό κατάρτισης στους συμμετέχοντες που ολοκληρώνουν με επιτυχία το πρόγραμμα κατάρτισης, δηλαδή που παρακολούθησαν τουλάχιστον το 75% της διάρκειας του προγράμματος. Στο πιστοποιητικό κατάρτισης, στο κάτω μέρος, πρέπει να αναφέρεται: «Το πρόγραμμα εγκρίθηκε από την Αρχή Ανάπτυξης Ανθρώπινου Δυναμικού Κύπρου (ΑναΔ)».

## 5.2. Πληροφόρηση που αναμένεται να δοθεί για κάθε στοιχείο της εφαρμογής του προγράμματος κατάρτισης



**(α) Ημερομηνία έναρξης:** Καταχωρίζεται η προγραμματιζόμενη ημερομηνία έναρξης του προτεινόμενου προγράμματος κατάρτισης.

**(β) Ημερομηνία λήξης:** Καταχωρίζεται η προγραμματιζόμενη ημερομηνία λήξης του προτεινόμενου προγράμματος κατάρτισης.

**(γ) Μέθοδοι κατάρτισης:** Πρέπει να επιλέγεται κατάλληλη μέθοδος κατάρτισης ανάλογα με τις ανάγκες κατάρτισης των υποψηφίων, τις γνώσεις και δεξιότητες του εκπαιδευτή και τη δυνατότητα του οργανωτή να παρέχει τη συγκεκριμένη μέθοδο. Το σύστημα Ερμής παρέχει τις πιο κάτω επιλογές:

Μέθοδοι  
κατάρτισης



Στην περίπτωση προγραμμάτων στα οποία θα αξιοποιηθεί η υβριδική μάθηση, δηλαδή, σε κάποιες ενότητες του προγράμματος εφαρμόζεται η κατά πρόσωπο εκπαίδευση και σε άλλες η εξ αποστάσεως ηλεκτρονική μάθηση, αυτό πρέπει να δηλώνεται σαφώς στο αναλυτικό ωρολόγιο πρόγραμμα. Τονίζεται ότι η ταυτόχρονη εφαρμογή υβριδικής μάθησης δεν επιτρέπεται. Δηλαδή, δεν επιτρέπεται σε αριθμό καταρτιζομένων να εφαρμόζεται η κατά πρόσωπο εκπαίδευση και ταυτόχρονα σε άλλο αριθμό καταρτιζομένων να εφαρμόζεται η εξ αποστάσεως ηλεκτρονική μάθηση. Για όλους τους καταρτιζομένους, εφαρμόζεται η ίδια μέθοδος κατάρτισης, είτε η κατά πρόσωπο εκπαίδευση, είτε η εξ αποστάσεως ηλεκτρονική μάθηση.

**(δ) Τεχνικές κατάρτισης:** Οι τεχνικές κατάρτισης που θα επιλεγούν, πρέπει να εξυπηρετούν επαρκώς τους στόχους του προγράμματος κατάρτισης. Παραδείγματα τεχνικών κατάρτισης φαίνονται πιο κάτω:

**(ε) Μέσα κατάρτισης:** Τα μέσα κατάρτισης που θα επιλεγούν, πρέπει να εξυπηρετούν επαρκώς τις τεχνικές κατάρτισης που θα εφαρμοστούν. Σε περίπτωση που ο ηλεκτρονικός υπολογιστής αποτελεί βασικό μέσο παροχής κατάρτισης, απαιτείται ένα τερματικό για κάθε καταρτιζόμενο. Παραδείγματα μέσων κατάρτισης φαίνονται πιο κάτω:

**(στ) Υλικά κατάρτισης:** Τα υλικά κατάρτισης που θα χρησιμοποιηθούν, πρέπει να εξυπηρετούν επαρκώς τα μέσα κατάρτισης. Παραδείγματα υλικών κατάρτισης φαίνονται πιο κάτω:

**(ζ) Εργαλεία εξ αποστάσεως μάθησης:** Στην περίπτωση προγραμμάτων κατάρτισης στα οποία θα αξιοποιηθεί η εξ αποστάσεως ηλεκτρονική μάθηση, επιλέγονται τα εργαλεία σύγχρονης και ασύγχρονης ηλεκτρονικής μάθησης που θα αξιοποιηθούν.



Παραδείγματα εργαλείων σύγχρονης και ασύγχρονης εξ αποστάσεως ηλεκτρονικής μάθησης φαίνονται πιο κάτω:

Εργαλεία σύγχρονης εξ αποστάσεως  
ηλεκτρονικής μάθησης

**(η) Χώρος διεξαγωγής:** Στην κατά πρόσωπο εκπαίδευση καταχωρίζονται η ΔΕΚ και η αίθουσα κατάρτισης ή/και εργαστήριο. Κάθε χώρος κατάρτισης είναι εγκεκριμένος για συγκεκριμένο αριθμό συμμετεχόντων. Όπου γίνεται συνδυασμός διαφόρων χώρων κατάρτισης, διευκρινίζεται σε ποιο χώρο εφαρμόζεται κάθε μέρος του προγράμματος και καταχωρίζεται η ΔΕΚ, η αίθουσα κατάρτισης ή το εργαστήριο για κάθε μέρος του προγράμματος.

Στην εξ αποστάσεως ηλεκτρονική μάθηση καταχωρίζεται ο σύνδεσμος (διεύθυνση URL) μέσω του οποίου η ΑνΑΔ μπορεί να έχει πρόσβαση στο περιβάλλον μάθησης.

**(θ) Αριθμός συμμετεχόντων:** Δηλώνεται ο μέγιστος αριθμός συμμετεχόντων για το συγκεκριμένο πρόγραμμα κατάρτισης. Ο αριθμός των ατόμων που προτείνονται για συμμετοχή στο πρόγραμμα κατάρτισης, πρέπει να διασφαλίζει την αποτελεσματική εφαρμογή του. Γι' αυτό, στο στάδιο έγκρισης ο προτεινόμενος αριθμός συμμετεχόντων μπορεί να μειωθεί λαμβανομένων υπόψη του μέγιστου αριθμού συμμετεχόντων για συγκεκριμένα θέματα (παράγραφος 5.6.2.ε [Προϋποθέσεις έγκρισης που αφορούν σε στοιχεία της εφαρμογής του προγράμματος κατάρτισης](#)) και της χωρητικότητας της αίθουσας κατάρτισης. Η ΑνΑΔ ως μέγιστο αριθμό συμμετεχόντων έχει καθορίσει τον αριθμό είκοσι οκτώ (28).

**(ι) Γλώσσα διδασκαλίας:** Από λίστα επιλογής, επιλέγεται και καταχωρίζεται η γλώσσα στην οποία θα προσφερθεί η κατάρτιση. Η λίστα επιλογής περιλαμβάνει τα Ελληνικά, τα Αγγλικά, τα Γαλλικά, τα Γερμανικά και τα Ιταλικά. Επιπλέον, παρέχεται η ευχέρεια να καταχωριστεί άλλη γλώσσα διδασκαλίας που δεν περιλαμβάνεται στη λίστα επιλογής.

**(ια) Γλώσσα και μορφή σημειώσεων:** Από λίστα επιλογής, επιλέγεται και καταχωρίζεται η γλώσσα και η μορφή των σημειώσεων.

**(ιβ) Εκπαιδευτής:** Πριν την υποβολή αίτησης για έγκριση εφαρμογής προγράμματος κατάρτισης, ο εκπαιδευτής πρέπει να αποκτήσει τον ρόλο «Εκπαιδευτής», δηλαδή να έχει πιστοποιηθεί από την ΑνΑΔ ως ΕΕΚ ή να αποκτήσει τον ρόλο «Εκπαιδευτής με εξαίρεση», δηλαδή να του έχει παραχωρηθεί εξαίρεση από την υποχρέωση πιστοποίησης ως ΕΕΚ. Στη συνέχεια πρέπει να υποβάλει το βιογραφικό του σημείωμα στο σύστημα Ερμής. Το ΚΣΚ μετά από εξουσιοδότηση του εκπαιδευτή για χρήση των προσωπικών του στοιχείων, καταχωρίζει τον εκπαιδευτή που θα προσφέρει την κατάρτιση. Τόσο οι εκπαιδευτές που έχουν πιστοποιηθεί από την ΑνΑΔ ως ΕΕΚ όσο και οι εκπαιδευτές που έχουν εξαιρεθεί από την υποχρέωση για πιστοποίηση, έχουν την ευθύνη να ενημερώνουν το βιογραφικό τους σημείωμα στο μητρώο της ΑνΑΔ.

**(ιγ) Ωρολόγιο πρόγραμμα:** Το ωρολόγιο πρόγραμμα δημιουργείται ηλεκτρονικά στο σύστημα Ερμής. Επιλέγεται η ημερομηνία και οι ώρες εφαρμογής της κάθε ενότητας. Επιλέγεται ο εκπαιδευτής σε περίπτωση που προτείνονται πέραν του ενός και επίσης επιλέγεται η μέθοδος κατάρτισης σε περίπτωση που θα εφαρμοστεί υβριδική μάθηση. Το σύστημα Ερμής υπολογίζει αυτόματα τη διάρκεια κατάρτισης της κάθε ενότητας σε ώρες, καθώς και τη συνολική διάρκεια του προγράμματος. Επίσης, κατά τη δημιουργία του ωρολογίου προγράμματος, το σύστημα Ερμής επιτρέπει τη μετακίνηση της κάθε ενότητας ή ολόκληρης συνάντησης, σε άλλη ημερομηνία ή σε άλλες ώρες εφαρμογής.

### 5.3. Πρόνοιες που διαφοροποιούνται στην περίπτωση της εξ αποστάσεως ηλεκτρονικής μάθησης

Στην περίπτωση της εξ αποστάσεως ηλεκτρονικής μάθησης, διαφοροποιούνται οι πιο κάτω πρόνοιες:

Φυσική  
παρουσία  
εκπαιδευτή/  
εκπαιδευτών

- Δεν απαιτείται η φυσική παρουσία εκπαιδευτή/εκπαιδευτών στον χώρο ή στους χώρους κατάρτισης. Αυτό σημαίνει ότι οι εκπαιδευτές μπορεί να βρίσκονται οπουδήποτε, ακόμη και στο εξωτερικό.

Χώρος  
κατάρτισης

- Δεν ισχύει η υποχρέωση το πρόγραμμα κατάρτισης να διεξάγεται σε χώρο κατάρτισης που είναι πιστοποιημένη ΔΕΚ. Όλοι οι συντελεστές του προγράμματος κατάρτισης (οργανωτής, εκπαιδευτές, καταρτιζόμενοι) μπορούν να βρίσκονται σε οποιονδήποτε χώρο, νοουμένου ότι διασφαλίζεται η δυνατότητα σύνδεσής τους με το εικονικό περιβάλλον μάθησης, η απρόσκοπτη και αποτελεσματική χρήση των εργαλείων εξ αποστάσεως ηλεκτρονικής μάθησης και η συνεχής και ανεμπόδιση αλληλεπίδρασή τους μέσω εικόνας, ήχου και γραπτών μηνυμάτων.

### 5.4. Τεχνικές δυνατότητες εργαλείων που θα χρησιμοποιηθούν στην εξ αποστάσεως ηλεκτρονική μάθηση

Η ΑνΑΔ δεν προκαθορίζει τα εργαλεία που μπορούν να χρησιμοποιηθούν για την υλοποίηση των προγραμμάτων κατάρτισης μέσω αξιοποίησης μεθόδων εξ αποστάσεως ηλεκτρονικής μάθησης. Ωστόσο, μέσω των τεχνικών δυνατοτήτων των εργαλείων πρέπει να διασφαλίζονται οι ακόλουθες απαιτήσεις λειτουργίας του περιβάλλοντος σύγχρονης εξ αποστάσεως ηλεκτρονικής μάθησης:

- 1 { • Ταυτόχρονη συμμετοχή εκπαιδευτή/εκπαιδευτών και καταρτιζομένων.
- 2 { • Πρόσβαση του οργανωτή και λειτουργών ή εξουσιοδοτημένων εκπροσώπων της ΑνΑΔ.
- 3 { • Συνεχής και ανεμπόδιστη αλληλεπίδραση μέσω εικόνας, ήχου και γραπτών μηνυμάτων μεταξύ εκπαιδευτή/εκπαιδευτών και καταρτιζομένων, όλων των καταρτιζομένων μεταξύ τους καθώς και άλλων που πιθανόν να έχουν πρόσβαση στο περιβάλλον μάθησης, όπως του οργανωτή και λειτουργών ή εξουσιοδοτημένων εκπροσώπων της ΑνΑΔ.
- 4 { • Χρήση ενεργητικών, συμμετοχικών και διαδραστικών τεχνικών κατάρτισης, όπως εργασία σε ομάδες, μελέτη περιπτώσεων, υπόδυση ρόλων, χιονοστιβάδα, προσομοίωση και πρακτική άσκηση.
- 5 { • Εφαρμογή διαμορφωτικής και απολογιστικής αξιολόγησης μέσω τηλεψηφοφορίας.
- 6 { • Ηλεκτρονική καταγραφή της κάθε συνάντησης του προγράμματος κατάρτισης, τηρουμένων των προνοιών του Γενικού Κανονισμού Προσωπικών Δεδομένων. Ο οργανωτής έχει την υποχρέωση να διατηρήσει το αρχείο της καταγραφής μέχρι και 2 μήνες μετά την ολοκλήρωση των διαδικασιών καταβολής επιχορήγησης. Το αρχείο πρέπει να είναι διαθέσιμο ανά πάσα στιγμή για να δοθεί στην ΑνΑΔ σε περίπτωση που ζητηθεί. Νοείται ότι, δεν είναι δυνατή η συμμετοχή σε πρόγραμμα κατάρτισης οποιουδήποτε προσώπου που δεν αποδέχεται την καταγραφή.

Πρόσθετα, για την αποτελεσματική εφαρμογή της εξ αποστάσεως ηλεκτρονικής μάθησης, είναι απαραίτητη η αξιοποίηση εργαλείων ασύγχρονης ηλεκτρονικής μάθησης, μέσω των οποίων, μεταξύ άλλων, επιτυγχάνεται η ασύγχρονη επικοινωνία εκπαιδευτή και καταρτιζομένων, η διανομή εκπαιδευτικού υλικού, η εφαρμογή της μεθόδου της ανεστραμμένης τάξης και η υποβολή εργασιών από τους καταρτιζομένους. Οι τεχνικές δυνατότητες των εργαλείων αυτών αναμένεται ότι θα διασφαλίζουν τα εξής:

- 1 { • Πρόσβαση του οργανωτή και λειτουργών ή εξουσιοδοτημένων εκπροσώπων της ΑνΑΔ στο περιβάλλον ασύγχρονης μάθησης.
- 2 { • Ανάρτηση και υποβολή εκπαιδευτικού υλικού, όπως παρουσιάσεων, σημειώσεων, ασκήσεων, εργασιών, οπτικοακουστικού υλικού και συνδέσμων.
- 3 { • Εφαρμογή διάγνωσης αναγκών καταρτιζομένων καθώς και διαμορφωτικής και απολογιστικής αξιολόγησης μέσω δημιουργίας διαγνωστικών και εξεταστικών δοκιμών και ερωτηματολογίων.
- 4 { • Ανάρτηση της ηλεκτρονικής καταγραφής κάθε συνάντησης, τηρουμένων των προνοιών του ΓΚΠΔ.

## 5.5. Προϋποθέσεις έγκρισης προδιαγραφής προγράμματος κατάρτισης

Για να εγκριθεί προδιαγραφή προγράμματος κατάρτισης θα πρέπει να πληρούνται οι πιο κάτω προϋποθέσεις οι οποίες διακρίνονται σε δύο κατηγορίες:

### 5.5.1. Προϋποθέσεις έγκρισης που αφορούν στο ΚΣΚ

- (α) Το ΚΣΚ να έχει πιστοποιηθεί από την ΑνΑΔ ως ΚΕΚ και η πιστοποίησή του να είναι σε ισχύ.
- (β) Κατά την ημερομηνία υποβολής της αίτησης για έγκριση προδιαγραφής προγράμματος κατάρτισης, να μη βρίσκονται σε ισχύ διοικητικές κυρώσεις αποκλεισμού συνεργασίας του ΚΣΚ με την ΑνΑΔ, για το Σχέδιο.
- (γ) Κατά τη λήψη απόφασης για τον καθορισμό του μέγιστου αριθμού εφαρμογών προγραμμάτων κατάρτισης που εγκρίνεται για κάθε ΚΣΚ λαμβάνεται υπόψη ο βαθμός υλοποίησης εγκεκριμένων προγραμμάτων συνεχιζόμενης κατάρτισης συνδικαλιστικών στελεχών που ολοκληρώθηκαν τα τελευταία τρία (3) εξάμηνα χωρίς να λαμβάνεται υπόψη το εκάστοτε τρέχον εξάμηνο.
- (δ) Επίσης, κατά τη λήψη απόφασης για τον καθορισμό του μέγιστου αριθμού εφαρμογών προγραμμάτων κατάρτισης που εγκρίνεται για κάθε ΚΣΚ, λαμβάνονται υπόψη τα αποτελέσματα των ελέγχων εφαρμογής προγραμμάτων κατάρτισης του ΚΣΚ κατά τη διάρκεια των τελευταίων τριών (3) χρόνων, δηλαδή μέχρι τις 15 Απριλίου ή μέχρι τις 15 Οκτωβρίου που υποβάλλονται οι προδιαγραφές.

### 5.5.2. Προϋποθέσεις έγκρισης που αφορούν στην προδιαγραφή του προγράμματος κατάρτισης

- (α) **Εμπρόθεσμη υποβολή:** Ο πίνακας προδιαγραφών μαζί με τα στοιχεία της κάθε προδιαγραφής και τον συνολικό αριθμό εφαρμογών προγραμμάτων κατάρτισης που αιτείται το ΚΣΚ για το επόμενο εξάμηνο, να υποβληθούν εμπρόθεσμα. Ο πίνακας προδιαγραφών περιλαμβάνει τις ήδη εγκεκριμένες προδιαγραφές που επιθυμεί το ΚΣΚ να υλοποιήσει το επόμενο εξάμηνο, τις νέες προδιαγραφές προς έγκριση και τις προδιαγραφές προς αναθεώρηση.
- (β) **Σχεδιασμός προδιαγραφής:** Η προτεινόμενη προδιαγραφή να σχεδιαστεί σύμφωνα με τις υποδείξεις που αναφέρονται στην παράγραφο 5.1. [Πληροφόρηση που αναμένεται να δοθεί για κάθε στοιχείο της προδιαγραφής του προγράμματος κατάρτισης](#) και σύμφωνα με τις υποδείξεις στο σύστημα Ερμής.

**(γ) Ανάγκη κατάρτισης:** Να τεκμηριώνεται ότι υπάρχει συγκεκριμένη και ουσιαστική ανάγκη κατάρτισης.

**(δ) Διάρκεια κατάρτισης:** Η διάρκεια κατάρτισης να πληροί τις πιο κάτω προϋποθέσεις:

Η διάρκεια κατάρτισης να μην είναι μικρότερη των 6 ωρών και ούτε μεγαλύτερη των 100 ωρών.

Η διάρκεια κατάρτισης να επιτρέπει την αποτελεσματική κάλυψη των θεμάτων της προδιαγραφής σε σχέση με τον αριθμό καταρτιζομένων και της δυσκολίας των προτεινόμενων τεχνικών κατάρτισης.

**(ε) Συμμετέχοντες:** Η κατάρτιση να αφορά συνδικαλιστικά στελέχη που περιλαμβάνουν τόσο τους εργοδοτούμενους όσο και μη εργοδοτούμενους εκπροσώπους των ΣΟΕ, όπως μέλη γενικών, κεντρικών, επαρχιακών, τοπικών και κλαδικών διοικητικών συμβουλίων και επιτροπών, μέλη επιτροπών ασφάλειας και τμημάτων νεολαίας και γυναικών και όχι απλά μέλη σωματείων/συντεχνιών/οργανώσεων.

**(στ) Καταλληλότητα της προδιαγραφής του προγράμματος κατάρτισης:** Όλα τα στοιχεία που συνθέτουν την προδιαγραφή του προγράμματος κατάρτισης να συνεργούν και να στοχεύουν στην αποτελεσματική ικανοποίηση των αναγκών κατάρτισης των ατόμων που θα συμμετάσχουν σε αυτό. Ειδικότερα, αξιολογούνται τα ακόλουθα:

Η συνάφεια μεταξύ του τίτλου της προδιαγραφής, της ανάγκης κατάρτισης, των στόχων και του περιεχομένου της κατάρτισης.

Κατά πόσο το περιεχόμενο της προδιαγραφής ανταποκρίνεται στους στόχους του προγράμματος.

Η καταλληλότητα της ομάδας των συμμετεχόντων στην οποία απευθύνεται το πρόγραμμα σε σχέση με την ανάγκη κατάρτισης, τους στόχους και το περιεχόμενο της προδιαγραφής.

Κατά πόσο προτείνονται κατάλληλες μέθοδοι και τεχνικές για την επίτευξη των στόχων του προγράμματος και κατά πόσο τα εκπαιδευτικά μέσα και υλικά κατάρτισης υποστηρίζουν επαρκώς τις προτεινόμενες τεχνικές κατάρτισης.

**(ζ) Δυνατότητα επιχορήγησης:** Με βάση τον προϋπολογισμό του Σχεδίου, να υπάρχει η δυνατότητα επιχορήγησης από την ΑνΑΔ των προγραμμάτων κατάρτισης που θα υλοποιηθούν.

## 5.6. Προϋποθέσεις έγκρισης εφαρμογής προγράμματος κατάρτισης

Για να εγκριθεί εφαρμογή προγράμματος κατάρτισης, πρέπει να πληρούνται οι πιο κάτω προϋποθέσεις οι οποίες διακρίνονται σε δύο κατηγορίες:

#### **5.6.1. Προϋποθέσεις έγκρισης που αφορούν στο ΚΣΚ**

(α) Η πιστοποίηση του ΚΣΚ ως ΚΕΚ να είναι σε ισχύ κατά την περίοδο εφαρμογής του προγράμματος κατάρτισης.

(β) Κατά την ημερομηνία υποβολής της αίτησης για έγκριση εφαρμογής προγράμματος κατάρτισης, να μη βρίσκονται σε ισχύ διοικητικές κυρώσεις αποκλεισμού συνεργασίας του ΚΣΚ με την ΑνΑΔ, για το Σχέδιο.

#### **5.6.2. Προϋποθέσεις έγκρισης που αφορούν σε στοιχεία της εφαρμογής του προγράμματος κατάρτισης**

(α) **Εμπρόθεσμη υποβολή:** Η αίτηση για έγκριση εφαρμογής προγράμματος κατάρτισης, να υποβληθεί εμπρόθεσμα.

(β) **Σχεδιασμός εφαρμογής:** Η προτεινόμενη εφαρμογή προγράμματος κατάρτισης να σχεδιαστεί σύμφωνα με τις υποδείξεις της παραγράφου 5.2. [Πληροφόρηση που αναμένεται να δοθεί για κάθε στοιχείο της εφαρμογής του προγράμματος κατάρτισης](#) του Οδηγού και σύμφωνα με τις υποδείξεις στο σύστημα Ερμής.

(γ) **Χώρος διεξαγωγής:** Ο χώρος που προτείνεται για εφαρμογή του προγράμματος κατάρτισης να πληροί τις ακόλουθες τρεις προϋποθέσεις:

Επιπρόσθετα, ανάλογα με τη φύση του προγράμματος κατάρτισης, τη μεθοδολογία και τις τεχνικές κατάρτισης, να επιλέγεται κατάλληλη διαρρύθμιση του χώρου κατάρτισης για παράδειγμα:

<b>Διαρρύθμιση χώρου</b>	Διάταξη παραλληλογράμμου σχήματος «Π»
	Διάταξη ομαδικής συνεργασίας
	Συνδυασμός διατάξεων
	Διάταξη ανοικτού κύκλου
	Διάταξη σχολικής τάξης
	Διάταξη συμβουλίου

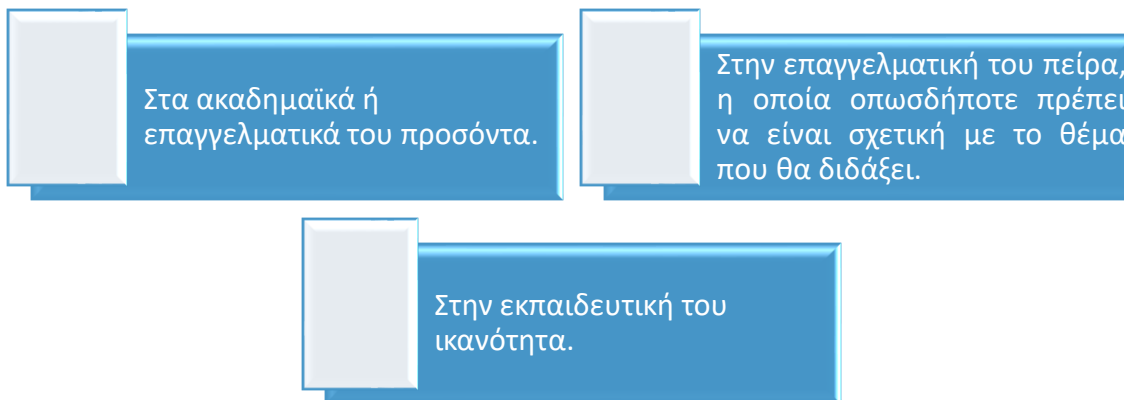
**(δ) Αριθμός συμμετεχόντων:** Σε σχέση με τον αριθμό συμμετεχόντων, να πληρούνται οι ακόλουθες τρεις (3) προϋποθέσεις:

<b>1</b>	Ο μέγιστος αριθμός συμμετεχόντων ανά πρόγραμμα κατάρτισης να μην υπερβαίνει τα είκοσι οκτώ (28) άτομα. Για την αποτελεσματική εφαρμογή ορισμένων κατηγοριών προγραμμάτων κατάρτισης, η ΑνΑΔ δυνατό να μειώσει τον μέγιστο αριθμό συμμετεχόντων.
<b>2</b>	Ο μέγιστος αριθμός συμμετεχόντων να μην υπερβαίνει τον μέγιστο αριθμό που έχει καθοριστεί για συγκεκριμένα θέματα τα οποία περιγράφονται στην παράγραφο (ε) που ακολουθεί.
<b>3</b>	Ο ελάχιστος αριθμός συμμετεχόντων να μην είναι μικρότερος των έξι (6) ατόμων.

**(ε) Μέγιστος αριθμός συμμετεχόντων για συγκεκριμένα θέματα:** Ο μέγιστος αριθμός συμμετεχόντων για συγκεκριμένα θέματα καθορίζεται ως ακολούθως:

<b>Προγράμματα κατάρτισης με μέγιστο αριθμό συμμετεχόντων 16</b>	Προγράμματα για τα οποία η χρήση του ηλεκτρονικού υπολογιστή αποτελεί ουσιαστικό μέρος του προγράμματος.
<b>Προγράμματα κατάρτισης με μέγιστο αριθμό συμμετεχόντων 12</b>	Προγράμματα γλωσσικής κατάρτισης συνδικαλιστικού περιεχομένου.

**(στ) Ελάχιστα αποδεκτά κριτήρια έγκρισης εκπαιδευτών:** Ο εκπαιδευτής που θα προταθεί να πληροί τα ελάχιστα αποδεκτά κριτήρια έγκρισης εκπαιδευτών. Αυτά αφορούν σε τρεις παραμέτρους:



Ανάλογα με τα ακαδημαϊκά ή επαγγελματικά προσόντα των εκπαιδευτών, διαφοροποιείται η επαγγελματική πείρα που απαιτείται.

Ακαδημαϊκό ή επαγγελματικό προσόν	Επαγγελματική πείρα σχετική με το θέμα
<input type="checkbox"/> Προσόν τουλάχιστον επιπέδου 6 CYQF/EQF συναφές με το θέμα του προγράμματος.	<input type="checkbox"/> 2 χρόνια
<input type="checkbox"/> Προσόν τουλάχιστον επιπέδου 6 CyQF/EQF μη συναφές με το θέμα του προγράμματος.	<input type="checkbox"/> 4 χρόνια
<input type="checkbox"/> Κανένα ακαδημαϊκό ή επαγγελματικό προσόν. Συμμετοχή σε σχετικά προγράμματα κατάρτισης.	<input type="checkbox"/> 7 χρόνια

Όσον αφορά στην εκπαιδευτική ικανότητα του εκπαιδευτή απαιτείται:

<b>Εκπαιδευτική ικανότητα</b>	Ο εκπαιδευτής να έχει αξιολογηθεί και πιστοποιηθεί από την ΑνΑΔ ως ΕΕΚ ή να έχει εξαιρεθεί από την υποχρέωση πιστοποίησης, με βάση τον Οδηγό Πολιτικής και Διαδικασιών « <a href="#">Παραχώρηση Εξαιρέσης από την υποχρέωση Πιστοποίησης Εκπαιδευτή Επαγγελματικής Κατάρτισης</a> ».
-------------------------------	--

**(ζ) Εξαιρέσεις από την υποχρέωση ο εκπαιδευτής να είναι πιστοποιημένος:** Υπάρχουν έξι (6) περιπτώσεις κατά τις οποίες παραχωρείται εξαίρεση από την υποχρέωση ο εκπαιδευτής να είναι πιστοποιημένος από την ΑνΑΔ. Διευκρινίζεται ότι η περίπτωση 1 δεν αφορά στο Σχέδιο.



Περίπτωση 1	Ο προτεινόμενος εκπαιδευτής είναι εργοδοτούμενος της επιχείρησης/οργανισμού που διοργανώνει το πρόγραμμα και ενεργεί περιστασιακά ως εκπαιδευτής στην επιχείρηση/οργανισμό του. Δεν ξεπερνά τις 60 ώρες κατάρτισης, στο πλαίσιο των Σχεδίων της ΑνΑΔ, στο συγκεκριμένο ημερολογιακό έτος, αφού υπολογιστούν και οι ώρες κατάρτισης του προγράμματος στο οποίο προτείνεται ως εκπαιδευτής.
Περίπτωση 2	Ο προτεινόμενος εκπαιδευτής ενεργεί περιστασιακά ως εκπαιδευτής για εφαρμογή προγραμμάτων κατάρτισης σε εξειδικευμένα θέματα. Διαθέτει τουλάχιστον 30 ώρες εκπαιδευτική πείρα και δεν ξεπερνά τις 60 ώρες κατάρτισης, στο πλαίσιο των Σχεδίων της ΑνΑΔ, στο συγκεκριμένο ημερολογιακό έτος, αφού υπολογιστούν και οι ώρες κατάρτισης του προγράμματος στο οποίο προτείνεται ως εκπαιδευτής.
Περίπτωση 3	Ο προτεινόμενος εκπαιδευτής έχει εγκριθεί για εφαρμογή Πολυεπιχειρησιακών Προγραμμάτων Κατάρτισης – Ζωτικής Σημασίας στο ίδιο θέμα με ημερομηνία έναρξης μετά την 1 <sup>η</sup> Ιανουαρίου 2010.
Περίπτωση 4	Ο προτεινόμενος εκπαιδευτής περιλαμβάνεται στον κατάλογο Αξιωματούχων και Εμπειρογνομόνων των Κοινωνικών Εταίρων (εργοδοτικών και συνδικαλιστικών οργανώσεων) και του ευρύτερου δημόσιου τομέα, οι οποίοι ενεργούν περιστασιακά ως εκπαιδευτές.
Περίπτωση 5	Ο προτεινόμενος εκπαιδευτής διαθέτει πιστοποίηση αναγνωρισμένη από την ΑνΑΔ για την εφαρμογή προγραμμάτων σύμφωνα με προσχεδιασμένες από τους πιστοποιούντες φορείς προδιαγραφές και η πιστοποίησή του βρίσκεται σε ισχύ.
Περίπτωση 6	Ο προτεινόμενος εκπαιδευτής διαθέτει πιστοποίηση αναγνωρισμένη ως ισότιμη και αντίστοιχη της χορηγούμενης από την ΑνΑΔ με βάση το Πρότυπο του Επαγγελματικού Προσόντος του ΕΕΚ – Επίπεδο 5 CyQF/EQF και η πιστοποίησή του βρίσκεται σε ισχύ.

Η πρόθεση για αξιοποίηση εκπαιδευτή που εμπίπτει στις περιπτώσεις 2 και 3 που φαίνονται στον πιο πάνω πίνακα, διατυπώνεται στην αίτηση ΚΣΚ για έγκριση εφαρμογής προγράμματος κατάρτισης και δεν απαιτείται οποιαδήποτε άλλη διαδικασία. Για τις περιπτώσεις 4, 5 και 6, εξετάζονται αιτήματα με βάση τον [Οδηγό Πολιτικής και Διαδικασιών](#) του Συστήματος Αξιολόγησης και Πιστοποίησης των Συντελεστών Παροχής Κατάρτισης για Παραχώρηση Εξαίρεσης από την υποχρέωση Πιστοποίησης Εκπαιδευτή Επαγγελματικής Κατάρτισης τα οποία υποβάλλονται στην ΑνΑΔ. Για όλες τις περιπτώσεις ο εκπαιδευτής πρέπει να αποκτήσει τον ρόλο «Εκπαιδευτή με εξαίρεση» πριν τη συμπλήρωση της αίτησης για έγκριση εφαρμογής προγράμματος κατάρτισης.

**(η) Διοικητικές κυρώσεις:** Κατά την ημερομηνία υποβολής της αίτησης για έγκριση εφαρμογής προγράμματος κατάρτισης να μη βρίσκονται σε ισχύ διοικητικές κυρώσεις αποκλεισμού συνεργασίας του εκπαιδευτή με την ΑνΑΔ για το συγκεκριμένο Σχέδιο.

**(θ) Ωρολόγιο πρόγραμμα:** Το ωρολόγιο πρόγραμμα δημιουργείται ηλεκτρονικά στο σύστημα Ερμής. Κατά τη δημιουργία του ωρολογίου προγράμματος, το σύστημα Ερμής διασφαλίζει ότι πληρούνται οι πιο κάτω προϋποθέσεις:

Η συνολική διάρκεια κατάρτισης δεν είναι μικρότερη των 6 ωρών και ούτε μεγαλύτερη των 100 ωρών.

Η διάρκεια κατάρτισης ανά ημέρα δεν ξεπερνά τις 7 ώρες.

Το προτεινόμενο πρόγραμμα κατάρτισης εφαρμόζεται μεταξύ των ωρών 7:00 π.μ. και 10:00 μ.μ.

Υπάρχει διάλειμμα 15 λεπτών τουλάχιστον για κάθε 2,5 ώρες συνεχόμενης κατάρτισης.

**(ι) Μέθοδος κατάρτισης:** Σε περίπτωση που επιλεγεί ως μέθοδος κατάρτισης η εξ αποστάσεως ηλεκτρονική μάθηση, ισχύουν οι πρόνοιες που περιγράφονται στις παραγράφους 5.3. [Πρόνοιες που διαφοροποιούνται στην περίπτωση της εξ αποστάσεως ηλεκτρονικής μάθησης](#) και 5.4. [Τεχνικές δυνατότητες εργαλείων που θα χρησιμοποιηθούν στην εξ αποστάσεως ηλεκτρονική μάθηση](#).

**(ια) Δυνατότητα επιχορήγησης:** Με βάση τον προϋπολογισμό του Σχεδίου, να υπάρχει η δυνατότητα επιχορήγησης του προγράμματος από την ΑνΑΔ.

## 6. ΣΤΑΔΙΟ ΥΛΟΠΟΙΗΣΗΣ ΠΡΟΓΡΑΜΜΑΤΟΣ ΚΑΤΑΡΤΙΣΗΣ

Το ΚΣΚ εξετάζει την καταλληλότητα των υποψηφίων για συμμετοχή στο πρόγραμμα κατάρτισης και την ικανοποίηση από μέρους τους των προϋποθέσεων για συμμετοχή και έχει την ευθύνη να επιλέξει συμμετέχοντες σύμφωνα με την εγκριθείσα περιγραφή υποψηφίων της προδιαγραφής που υλοποιεί.

### 6.1. Υποχρεώσεις ΣΟΕ που συμμετέχει στο πρόγραμμα κατάρτισης με συνδικαλιστικά στελέχη, πριν την έναρξη του προγράμματος

**(α) Εγγραφή ΣΟΕ:** Πριν την έναρξη του προγράμματος κατάρτισης, η ΣΟΕ αν δεν έχει ήδη εγγραφεί, πρέπει να εγγραφεί στο μητρώο της ΑνΑΔ. Η εγγραφή γίνεται μέσω του συστήματος Ερμής στη διαδικτυακή πύλη Ερμής.



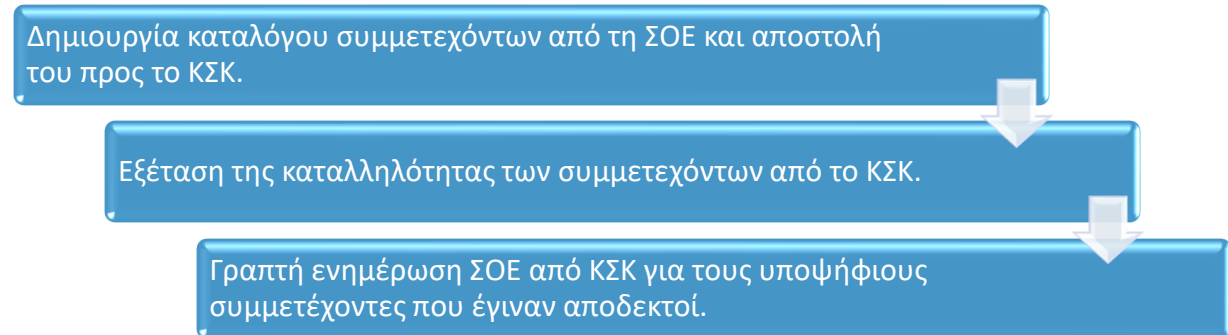
**(β) Απόκτηση του ρόλου «Εργοδότης»:** Αφού εγκριθεί ο προσδιορισμός της οντότητάς της από την ΑνΑΔ, στη συνέχεια πρέπει να υποβάλει αίτημα μέσω του συστήματος Ερμής με το οποίο να αιτείται την έγκριση της ΑνΑΔ για την απόκτηση του ρόλου «Εργοδότης». Στον Οδηγό Πολιτικής και Διαδικασιών, [Μητρώο ΑνΑΔ: Απόκτηση του ρόλου «Εργοδότης»](#) παράγραφος 3.6., γίνεται αναφορά στις προϋποθέσεις που πρέπει να πληρούνται για την απόκτηση του ρόλου «Εργοδότης».

**(γ) Εγγραφή συνδικαλιστικών στελεχών:** Κάθε συνδικαλιστικό στέλεχος που θα λάβει μέρος στο πρόγραμμα κατάρτισης, πρέπει να εγγραφεί στο μητρώο της ΑνΑΔ ως φυσικό πρόσωπο, να εγκριθεί ο προσδιορισμός της οντότητάς του από την ΑνΑΔ και να εξασφαλίσει κωδικό εξουσιοδότησης από το σύστημα Ερμής ως «Στέλεχος ΣΟΕ». Με τον κωδικό αυτό εξουσιοδοτείται η ΣΟΕ να συμπεριλάβει στον κατάλογο συμμετεχόντων το συνδικαλιστικό στέλεχος που επιθυμεί να συμμετάσχει σε πρόγραμμα κατάρτισης.

**(δ) Υποβολή αίτησης συμμετοχής Σωματείου/Συντεχνίας/Οργάνωσης:** Από σειρά επιλογών, η ΣΟΕ επιλέγει ως δραστηριότητα τη «Συμμετοχή σε πρόγραμμα κατάρτισης», ως δραστηριότητα κατάρτισης τη «Διά βίου μάθηση» και ως σχέδιο τα «Προγράμματα Συνεχιζόμενης Κατάρτισης Συνδικαλιστικών Στελεχών».

Ακολουθως, από τα εγκεκριμένα προγράμματα κατάρτισης, επιλέγει αυτό που την ενδιαφέρει και υποβάλλει προς το ΚΣΚ, την «αίτηση συμμετοχής σωματείου/συντεχνίας/οργάνωσης».

Στη συνέχεια ακολουθείται σειρά ενεργειών, η οποία πρέπει να ολοκληρωθεί πριν την έναρξη του προγράμματος κατάρτισης.



## 6.2. Υποχρεώσεις του ΚΣΚ

(α) Μετά την ολοκλήρωση της εξέτασης του καταλόγου όλων των συμμετεχόντων, ο κατάλογος αποστέλλεται αυτόματα από το σύστημα Ερμής στο ηλεκτρονικό παρουσιολόγιο του εκπαιδευτή. Αντικατάσταση ή προσθήκη συμμετεχόντων επιτρέπεται μόνο μέχρι τη συμπλήρωση του 25% της συνολικής διάρκειας του προγράμματος κατάρτισης. Διευκρινίζεται ότι το σύστημα Ερμής δεν επιτρέπει την προσθήκη συμμετεχόντων πέραν του εγκεκριμένου αριθμού συμμετεχόντων.

(β) Κατά την έναρξη του προγράμματος, να ενημερώσει τους συμμετέχοντες ότι το πρόγραμμα έχει εγκριθεί από την ΑνΑΔ.

(γ) Να προβάλλει [ενημερωτικό φιλμ](#) το οποίο παρέχεται από την ΑνΑΔ, για τις δραστηριότητες της ΑνΑΔ.

(δ) Να λάβει όλα τα απαραίτητα μέτρα για την ασφαλή, απρόσκοπτη και αποτελεσματική εφαρμογή του προγράμματος κατάρτισης.

(ε) Να εφαρμόσει το πρόγραμμα κατάρτισης σύμφωνα με τα εγκεκριμένα στοιχεία της προδιαγραφής και εφαρμογής του.

(στ) Να τηρεί στοιχεία για τυχόν απουσίες των καταρτιζομένων από το πρόγραμμα κατάρτισης και να φροντίζει για την έγκαιρη και ορθή συμπλήρωση του παρουσιολογίου η οποία θα γίνεται ηλεκτρονικά τόσο από τους καταρτιζομένους όσο και από τον εκπαιδευτή.

Σε σχέση με τον τρόπο που λειτουργεί το ηλεκτρονικό παρουσιολόγιο, διευκρινίζονται τα πιο κάτω:

<b>Λειτουργία ηλεκτρονικού παρουσιολογίου</b>	Το παρουσιολόγιο προωθείται αυτόματα από το σύστημα Ερμής στο «καλάθι» του εκπαιδευτή στην ενότητα «Διαχείριση αιτήσεων», στην υποενότητα «Πλάνο κατάρτισης/Παρουσιολόγιο», τη μέρα της κάθε συνάντησης.
	Μέσω του κομβίου «είσοδος», ο εκπαιδευτής καταχωρίζει τον κωδικό του και αυτόματα ενεργοποιούνται τα αντίστοιχα κομβία εισόδου για τους συμμετέχοντες.
	Στην εξ αποστάσεως ηλεκτρονική μάθηση ή την υβριδική μάθηση, το παρουσιολόγιο προωθείται ξεχωριστά στον κάθε καταρτιζόμενο και ο εκπαιδευτής έχει συνολική εικόνα του παρουσιολογίου.
	Στο τέλος του προγράμματος κατάρτισης, ο εκπαιδευτής επιλέγει την ενέργεια «ολοκλήρωση» που δηλώνει την ολοκλήρωση της κατάρτισης. Μετά την ολοκλήρωση, το παρουσιολόγιο δεν επιδέχεται οποιεσδήποτε αλλαγές.

Σχετικά με την τήρηση του παρουσιολογίου, διευκρινίζονται τα ακόλουθα:

<b>Τήρηση ηλεκτρονικού παρουσιολογίου</b>	Οι συμμετέχοντες, μέχρι την ώρα έναρξης του προγράμματος κατάρτισης, πρέπει μέσω ηλεκτρονικού υπολογιστή που βρίσκεται στην αίθουσα κατάρτισης, να εισέλθουν στο σύστημα Ερμής και να δηλώσουν την παρουσία τους στο παρουσιολόγιο. Αν η μέθοδος κατάρτισης είναι η κατά πρόσωπο εκπαίδευση, η ενημέρωση του συστήματος μπορεί να γίνει από τον ΗΥ του εκπαιδευτή. Αν η μέθοδος κατάρτισης είναι η εξ αποστάσεως ηλεκτρονική μάθηση, η ενημέρωση του συστήματος γίνεται από τον ΗΥ του κάθε συμμετέχοντα.
	Μετά τη λήξη του προγράμματος κατάρτισης, πάλι μέσω του συστήματος Ερμής, οι συμμετέχοντες δηλώνουν στο παρουσιολόγιο τον τερματισμό της παρουσίας τους και στη συνέχεια αποχωρούν από το πρόγραμμα κατάρτισης.
	Σε περίπτωση που η προσέλευση ορισμένων καταρτιζομένων στο πρόγραμμα κατάρτισης είναι μετά την εγκριθείσα ώρα έναρξης ή η αποχώρησή τους είναι πριν την εγκριθείσα ώρα λήξης του προγράμματος κατάρτισης, ο χρόνος από την ώρα έναρξης ή την ώρα λήξης αντίστοιχα, υπολογίζεται ως απουσία από το πρόγραμμα κατάρτισης
	Σε περίπτωση που χρειαστεί ο καταρτιζόμενος να απουσιάσει κατά τη διάρκεια της συνάντησης, ενημερώνεται το παρουσιολόγιο για τον χρόνο απουσίας, από τον εκπαιδευτή.

Απουσία πέραν του 25% της συνολικής διάρκειας του προγράμματος κατάρτισης σημαίνει ότι ο καταρτιζόμενος δεν συμπλήρωσε με επιτυχία το πρόγραμμα κατάρτισης και ως εκ τούτου η συμμετοχή του δεν μπορεί να τύχει επιχορήγησης.

(ζ) Να επιτρέπει σε αρμόδιους λειτουργούς ή εξουσιοδοτημένους επιθεωρητές της ΑνΑΔ να εισέρχονται στον χώρο εφαρμογής του προγράμματος κατάρτισης και να τους παρέχει κάθε βοήθεια και συνεργασία για έλεγχο και αξιολόγηση της εφαρμογής του.

(η) Να μεριμνά καθόλη τη διάρκεια του προγράμματος κατάρτισης για την αξιολόγηση της προόδου των καταρτιζομένων, της απόδοσης του εκπαιδευτή και της αποτελεσματικότητας του προγράμματος κατάρτισης.

(θ) Να μη χρησιμοποιεί το όνομα της ΑνΑΔ ή οτιδήποτε σχετικό με αυτή χωρίς την προηγούμενη έγκρισή της.

(ι) Να απονέμει πιστοποιητικό κατάρτισης σε όλους τους συμμετέχοντες που θα συμπληρώσουν με επιτυχία το πρόγραμμα, στο κάτω μέρος του οποίου θα αναφέρεται: «Το πρόγραμμα εγκρίθηκε από την Αρχή Ανάπτυξης Ανθρώπινου Δυναμικού Κύπρου (ΑνΑΔ)».

### **6.3. Πρόσθετες υποχρεώσεις ΚΣΚ σε περίπτωση που επιλεγεί ως μέθοδος κατάρτισης η εξ αποστάσεως ηλεκτρονική μάθηση**

Σε περίπτωση που επιλεγεί ως μέθοδος κατάρτισης η εξ αποστάσεως ηλεκτρονική μάθηση, το ΚΣΚ αναλαμβάνει τις πιο κάτω υποχρεώσεις:

#### **Υποχρεώσεις ΚΣΚ σε εξ αποστάσεως ηλεκτρονική μάθηση**

1. Να διασφαλίζει ότι ο εκπαιδευτής καθώς και κάθε καταρτιζόμενος, έχει πρόσβαση στο εικονικό περιβάλλον μέσω της δικής του ηλεκτρονικής συσκευής και ότι υπάρχει κάμερα στην ηλεκτρονική συσκευή όλων η οποία είναι συνέχεια ενεργοποιημένη.

2. Να διασφαλίζει ότι προβάλλεται ζωντανή εικόνα των συμμετεχόντων (π.χ. η κάμερα να μην είναι στραμμένη προς τον τοίχο ή την οροφή, ή να προβάλλεται φωτογραφία ή οπτικογραφημένα στιγμιότυπα των συμμετεχόντων).

3. Το ΚΣΚ να είναι σε θέση να διαχειριστεί και να αποκαταστήσει τυχόν τεχνικά προβλήματα που προκύψουν, ώστε το εικονικό περιβάλλον μάθησης να είναι κατάλληλο.

4. Ο εκπαιδευτής να είναι σε θέση να χρησιμοποιεί εργαλεία εξ αποστάσεως ηλεκτρονικής μάθησης.

5. Οι καταρτιζόμενοι να είναι σε θέση να χρησιμοποιούν εργαλεία εξ αποστάσεως ηλεκτρονικής μάθησης.

6. Να παρέχεται η δυνατότητα άμεσης πρόσβασης αρμόδιου λειτουργού ή εξουσιοδοτημένου επιθεωρητή της ΑνΑΔ στο εικονικό περιβάλλον μάθησης.

7. Να μεριμνά ώστε σε περίπτωση ελέγχου του προγράμματος κατάρτισης από αρμόδιο λειτουργό ή εξουσιοδοτημένου επιθεωρητή της ΑνΑΔ, οι συμμετέχοντες να ανταποκρίνονται άμεσα στην αποστολή των στοιχείων που τυχόν τους ζητηθούν.

#### 6.4. Υποχρεώσεις ΚΣΚ σε σχέση με τροποποιήσεις στα εγκριθέντα στοιχεία του προγράμματος κατάρτισης

Σε περίπτωση που προκύψει ανάγκη για τροποποίηση των εγκριθέντων στοιχείων του προγράμματος κατάρτισης, το ΚΣΚ έχει την υποχρέωση να ενημερώσει την ΑνΑΔ μέσω του συστήματος Ερμής. Οι τροποποιήσεις των εγκριθέντων στοιχείων του προγράμματος κατάρτισης διακρίνονται σε δύο κατηγορίες:


Τροποποιήσεις στοιχείων του προγράμματος χωρίς την έγκριση της ΑνΑΔ, οι οποίες έχουν άμεση ισχύ.

Τροποποιήσεις στοιχείων του προγράμματος για τις οποίες χρειάζεται να υποβληθεί σχετικό αίτημα, να αξιολογηθεί και να δοθεί η έγκριση της ΑνΑΔ, με ισχύ μετά τη δοθείσα έγκριση.

Στις περιπτώσεις που απαιτείται η έγκριση της ΑνΑΔ, η ΑνΑΔ αξιολογεί το αίτημα για τροποποίηση και εφόσον η τεκμηρίωση είναι ικανοποιητική, εγκρίνει την τροποποίηση. Η σχετική απόφαση έγκρισης ή απόρριψης της τροποποίησης κοινοποιείται στο ΚΣΚ μέσω του συστήματος Ερμής και μέσω ηλεκτρονικού ταχυδρομείου.

Συνοπτικά τι απαιτείται σε περίπτωση διαφοροποίησης των εγκριθέντων στοιχείων:

**Απαιτείται μόνο  
ενημέρωση του  
συστήματος Ερμής  
σε περίπτωση:**



## **6.5. Τροποποιήσεις στοιχείων του προγράμματος χωρίς την έγκριση της ΑνΑΔ**

Σε περίπτωση τροποποιήσεων στοιχείων της εφαρμογής του προγράμματος κατάρτισης χωρίς την έγκριση της ΑνΑΔ, το ΚΣΚ αναλαμβάνει τις πιο κάτω υποχρεώσεις:

**(α) Ακύρωση του προγράμματος κατάρτισης:** Να ενημερώσει το σύστημα Ερμής σε περίπτωση που το πρόγραμμα κατάρτισης δεν πρόκειται να εφαρμοστεί, επιλέγοντας την ενέργεια «ακύρωση», πριν την προγραμματισθείσα ημερομηνία έναρξης του προγράμματος κατάρτισης. Επίσης, σε περίπτωση διακοπής του προγράμματος κατάρτισης μετά την έναρξή του και μη συνέχισής του, να ενημερώσει το σύστημα Ερμής αμέσως επιλέγοντας την επιλογή «ακύρωση».

**(β) Αναβολή συνάντησης σε άλλη ημερομηνία:** Να ενημερώσει το σύστημα Ερμής έγκαιρα με τη νέα ημερομηνία εφαρμογής της συνάντησης. Για την ενημέρωση του συστήματος Ερμής, παρέχεται ευχέρεια για αλλαγή το αργότερο μέχρι μία (1) ώρα μετά από την ώρα έναρξης της συνάντησης. Μετά την παρέλευση της μίας (1) ώρας, το σύστημα Ερμής δεν επιτρέπει οποιαδήποτε αλλαγή. Διευκρινίζεται ότι σε περίπτωση που η αναβολή αφορά στην πρώτη συνάντηση του προγράμματος, αυτή πρέπει να είναι εντός του εξαμήνου για το οποίο δόθηκε έγκριση εφαρμογής προγράμματος κατάρτισης. Η έναρξη του προγράμματος δεν μεταφέρεται σε άλλο εξάμηνο.

**(γ) Αλλαγή στην ώρα έναρξης και λήξης συγκεκριμένης συνάντησης:** Να ενημερώσει το σύστημα Ερμής έγκαιρα με τις νέες ώρες υλοποίησης της συνάντησης. Για την ενημέρωση του συστήματος Ερμής, παρέχεται ευχέρεια για αλλαγή το αργότερο μέχρι μία (1) ώρα από την ώρα έναρξης της συνάντησης. Μετά την παρέλευση της μίας (1) ώρας, το σύστημα Ερμής δεν επιτρέπει οποιαδήποτε αλλαγή.

**(δ) Αλλαγή αίθουσας κατάρτισης ή εργαστηρίου ή/και ΔΕΚ ή/και επαρχίας:** Να ενημερώσει το σύστημα Ερμής κατάλληλα και έγκαιρα ανάλογα με την κάθε περίπτωση. Για την ενημέρωση του συστήματος Ερμής, παρέχεται ευχέρεια για αλλαγή το αργότερο μέχρι μία (1) ώρα από την ώρα έναρξης της συνάντησης που επηρεάζεται από την αλλαγή. Μετά την παρέλευση της μίας (1) ώρας το σύστημα Ερμής δεν επιτρέπει οποιαδήποτε αλλαγή.

**(ε) Αλλαγή γλώσσας διδασκαλίας:** Να ενημερώσει το σύστημα Ερμής όταν προκύψει ανάγκη για αλλαγή της γλώσσας διδασκαλίας. Για την ενημέρωση του συστήματος Ερμής, παρέχεται ευχέρεια για αλλαγή το αργότερο μέχρι μία (1) ώρα από την ώρα έναρξης της συνάντησης που επηρεάζεται από την αλλαγή. Μετά την παρέλευση της μίας (1) ώρας το σύστημα Ερμής δεν επιτρέπει οποιαδήποτε αλλαγή.

**(στ) Αλλαγή μορφής και γλώσσας των σημειώσεων:** Να ενημερώσει το σύστημα Ερμής όταν προκύψει ανάγκη για αλλαγή της μορφής και γλώσσας των σημειώσεων. Για την ενημέρωση του συστήματος Ερμής, παρέχεται ευχέρεια για αλλαγή το αργότερο μέχρι μία (1) ώρα από την ώρα έναρξης της συνάντησης που επηρεάζεται από την αλλαγή. Μετά την παρέλευση της μίας (1) ώρας το σύστημα Ερμής δεν επιτρέπει οποιαδήποτε αλλαγή.

## **6.6. Τροποποιήσεις στοιχείων του προγράμματος με έγκριση της ΑνΑΔ**

Σε περίπτωση τροποποιήσεων στοιχείων της εφαρμογής του προγράμματος κατάρτισης με έγκριση της ΑνΑΔ, το ΚΣΚ αναλαμβάνει τις πιο κάτω υποχρεώσεις:



**(α) Αλλαγή εκπαιδευτή:** Σε περίπτωση που προκύψει ανάγκη για αλλαγή εκπαιδευτή, να αιτηθεί μέσω του συστήματος Ερμής, έγκριση για αλλαγή εκπαιδευτή, το αργότερο τρεις (3) εργάσιμες μέρες πριν την υλοποίηση της αλλαγής. Σε περίπτωση που γίνει αλλαγή του εκπαιδευτή χωρίς την εκ των προτέρων ενημέρωση και εξασφάλιση της έγκρισης της ΑνΑΔ, η ΑνΑΔ δεν θα καταβάλει οποιοδήποτε χορήγημα.

**(β) Αλλαγή της μεθόδου κατάρτισης:** Σε περίπτωση που προκύψει ανάγκη για αλλαγή της μεθόδου κατάρτισης, να αιτηθεί μέσω του συστήματος Ερμής, έγκριση για αλλαγή της μεθόδου κατάρτισης, το αργότερο τρεις (3) εργάσιμες μέρες πριν την υλοποίηση της αλλαγής. Σε περίπτωση που γίνει αλλαγή της μεθόδου κατάρτισης χωρίς την εκ των προτέρων ενημέρωση και εξασφάλιση της έγκρισης της ΑνΑΔ, η ΑνΑΔ δεν θα καταβάλει οποιοδήποτε χορήγημα.

Τονίζεται ότι, για τροποποιήσεις όπου απαιτείται η έγκριση της ΑνΑΔ, μπορούν να υποβληθούν συνολικά μέχρι τρία (3) αιτήματα, είτε αυτά αφορούν σε αλλαγή εκπαιδευτή ή σε μέθοδο κατάρτισης.

## 6.7. Έλεγχος εφαρμογής προγραμμάτων κατάρτισης

Η ΑνΑΔ, στο πλαίσιο της πάγιας πολιτικής της για διασφάλιση της ποιότητας κατά την υλοποίηση των προγραμμάτων κατάρτισης που εγκρίνει, λαμβάνει όλα τα απαραίτητα μέτρα προς τον σκοπό αυτό. Μεταξύ των μέτρων αυτών, περιλαμβάνονται και οι έλεγχοι εφαρμογής προγραμμάτων κατάρτισης μέσω των επιτόπιων επισκέψεων ή εξ αποστάσεως.

Για τον σκοπό αυτό, η ΑνΑΔ λειτουργεί «[Πλαίσιο Πολιτικής και Διαδικασιών για χειρισμό των αποτελεσμάτων των ελέγχων εφαρμογής προγραμμάτων κατάρτισης](#)» στο οποίο καθορίζεται η πολιτική, οι διαδικασίες και τα μέτρα που επιβάλλονται από την ΑνΑΔ για τις περιπτώσεις όπου, μέσα από τους διενεργούμενους ελέγχους, εντοπίζονται αποκλίσεις σε σχέση με τους όρους και τις προϋποθέσεις εφαρμογής των προγραμμάτων κατάρτισης που περιλαμβάνονται στον Οδηγό Πολιτικής και Διαδικασιών του κάθε Σχεδίου<sup>2</sup>.

Στο Πλαίσιο γίνεται διαχωρισμός των ενδεχόμενων αποκλίσεων από τους όρους του Οδηγού, σε ουσιώδεις και μη ουσιώδεις. Τα προτεινόμενα μέτρα, διαβαθμισμένα ανάλογα με τη σοβαρότητα της απόκλισης και τη συχνότητα εντοπισμού της, κατατάσσονται στις πιο κάτω κατηγορίες:

Γραπτή παρατήρηση.

Γραπτή παρατήρηση και προειδοποίηση ότι, σε περίπτωση επανάληψης παραβίασης των προνοιών του Οδηγού, η ΑνΑΔ θα προχωρήσει στην απόσυρση της έγκρισης.

Απόσυρση δοθείσας έγκρισης.

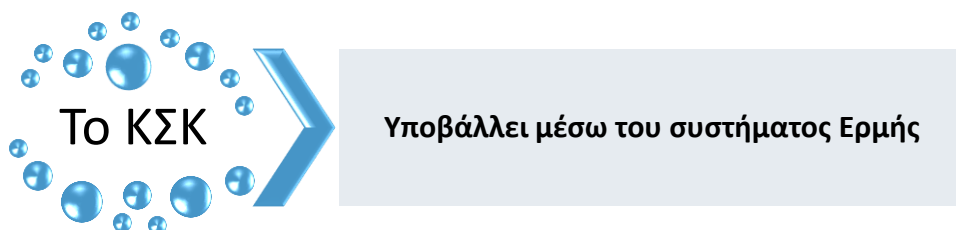
<sup>2</sup> Αναπόσπαστα μέρη του Οδηγού Πολιτικής και Διαδικασιών του κάθε Σχεδίου, θεωρούνται και τα κατά καιρούς Συμπληρώματά του.

Απόσυρση δοθείσας έγκρισης και προειδοποίηση ότι, σε περίπτωση επανάληψης παραβίασης των προνοιών του Οδηγού, η ΑνΑΔ θα εξετάσει το ενδεχόμενο επιβολής διοικητικών κυρώσεων.

Διοικητικές κυρώσεις στη βάση του άρθρου 31 της Νομοθεσίας της ΑνΑΔ.

## 7. ΣΤΑΔΙΟ ΚΑΤΑΒΟΛΗΣ ΕΠΙΧΟΡΗΓΗΣΗΣ

Μετά τη λήξη του προγράμματος κατάρτισης, το ΚΣΚ για να λάβει το ποσό επιχορήγησης που δικαιούται, πρέπει να υποβάλει ηλεκτρονικά μέσω του συστήματος Ερμής τα πιο κάτω:



### 7.1. Υποβολή αίτησης για καταβολή επιχορήγησης

Η «Αίτηση για καταβολή επιχορήγησης» πρέπει να είναι κατάλληλα συμπληρωμένη και να υποβληθεί μέσω του συστήματος Ερμής στην ΑνΑΔ μετά τη λήξη του προγράμματος κατάρτισης μαζί με τις αιτήσεις συμμετοχής Σωματείων/Συντεχνιών/Οργανώσεων, το αργότερο μέσα σε έξι (6) ημερολογιακούς μήνες από την τελευταία μέρα του μήνα μέσα στον οποίο έληξε το πρόγραμμα. Διευκρινίζεται ότι οι αιτήσεις συμμετοχής Σωματείων/Συντεχνιών/Οργανώσεων προωθούνται αυτόματα από το σύστημα Ερμής με την υποβολή της αίτησης για καταβολή επιχορήγησης.

### 7.2. Υποβολή αιτήσεων συμμετοχής Σωματείων/Συντεχνιών/Οργανώσεων

Οι αιτήσεις συμμετοχής Σωματείων/Συντεχνιών/Οργανώσεων, τόσο των συνδικαλιστικών στελεχών για τη συμμετοχή των οποίων το ΚΣΚ μπορεί να λάβει επιχορήγηση όσο και των συνδικαλιστικών στελεχών για τη συμμετοχή των οποίων το ΚΣΚ δεν μπορεί να λάβει επιχορήγηση, πρέπει να είναι κατάλληλα συμπληρωμένες και να είχαν υποβληθεί μέσω του συστήματος Ερμής προς το ΚΣΚ, πριν την έναρξη του προγράμματος κατάρτισης ή πριν τη συμπλήρωση του 25% της διάρκειας του προγράμματος.

### 7.3. Προϋποθέσεις για καταβολή επιχορήγησης

Για να καταστεί δυνατή η καταβολή επιχορήγησης, πρέπει να πληρούνται οι πιο κάτω προϋποθέσεις:

(α) Η αίτηση για καταβολή επιχορήγησης μαζί με τις αιτήσεις συμμετοχής Σωματείων/Συντεχνιών/Οργανώσεων, υποβλήθηκαν από το ΚΣΚ προς την ΑνΑΔ ηλεκτρονικά, μέσω του συστήματος Ερμής, εντός της προβλεπόμενης προθεσμίας και σύμφωνα με τις υποδείξεις των παραγράφων 7.1 και 7.2.

(β) Το ΚΣΚ που υποβάλλει την αίτηση επωμίζεται τις δαπάνες κατάρτισης έναντι των οποίων αιτείται επιχορήγηση από την ΑνΑΔ.

(γ) Το πρόγραμμα κατάρτισης εφαρμόστηκε σύμφωνα με τα εγκριθέντα στοιχεία της προδιαγραφής και εφαρμογής του.

(δ) Να πληρούνται οι όροι συμμετοχής του κεφαλαίου 3. Δεν λαμβάνονται υπόψη για σκοπούς υπολογισμού της επιχορήγησης τυχόν συμμετέχοντες που είναι συνδικαλιστικά στελέχη συνδικαλιστικών οργανώσεων κυβερνητικών υπαλλήλων ή συνδικαλιστικά στελέχη συνδικαλιστικών οργανώσεων αυτοτελώς εργαζομένων.

(ε) Να πληρούνται οι [Προϋποθέσεις έγκρισης προδιαγραφής προγράμματος κατάρτισης](#) της παραγράφου 5.5. και οι [Προϋποθέσεις έγκρισης εφαρμογής προγράμματος κατάρτισης](#) της παραγράφου 5.6.

(στ) Να πληρούνται οι προϋποθέσεις που αφορούν στην υλοποίηση του προγράμματος κατάρτισης του κεφαλαίου 6 [ΣΤΑΔΙΟ ΥΛΟΠΟΙΗΣΗΣ ΠΡΟΓΡΑΜΜΑΤΟΣ ΚΑΤΑΡΤΙΣΗΣ](#).

(ζ) Σε περίπτωση αλλαγής εκπαιδευτή ή μεθόδου κατάρτισης, χωρίς να έχει προηγηθεί η έγκριση της ΑνΑΔ, δεν καταβάλλεται οποιαδήποτε επιχορήγηση.

(η) Τα συνδικαλιστικά στελέχη για τη συμμετοχή των οποίων το ΚΣΚ θα μπορούσε να τύχει επιχορήγησης, να έχουν παρακολουθήσει τουλάχιστον το 75% της διάρκειας του προγράμματος. Δεν καταβάλλεται επιχορήγηση για συμμετέχοντες με παρουσία μικρότερη του 75% της διάρκειας του προγράμματος.

(θ) Η συνδικαλιστική θέση των συνδικαλιστικών στελεχών που συμμετείχαν στο πρόγραμμα κατάρτισης, αντιστοιχεί στην εγκριθείσα περιγραφή υποψηφίων για συμμετοχή, της προδιαγραφής του προγράμματος κατάρτισης. Σε αντίθετη περίπτωση ενδέχεται να μην καταβληθεί οποιαδήποτε επιχορήγηση.

(ι) Ο αριθμός των συμμετεχόντων στο πρόγραμμα κατάρτισης δεν υπερβαίνει τον μέγιστο αριθμό συμμετεχόντων όπως αυτός καθορίζεται στις [Προϋποθέσεις έγκρισης που αφορούν σε στοιχεία της εφαρμογής του προγράμματος κατάρτισης](#) της παραγράφου 5.6.2. (δ) και (ε). Σε αντίθετη περίπτωση δεν καταβάλλεται οποιαδήποτε επιχορήγηση.

(ια) Ο αριθμός των συμμετεχόντων στο πρόγραμμα κατάρτισης κατά την έναρξη του προγράμματος να μην είναι μικρότερος του ελαχίστου αριθμού έξι (6). Σε αντίθετη περίπτωση δεν καταβάλλεται οποιαδήποτε επιχορήγηση.

(ιβ) Δεν επιχορηγείται η συμμετοχή ατόμων που έχουν παρακολουθήσει πρόγραμμα με παρόμοιο περιεχόμενο μέσα στα τελευταία δύο (2) χρόνια από την έναρξη της εφαρμογής του υπό εξέταση προγράμματος.

(ιγ) Δεν βρίσκονταν σε ισχύ κατά την ημερομηνία έναρξης του προγράμματος, διοικητικές κυρώσεις αποκλεισμού συνεργασίας με την ΑνΑΔ, της ΣΟΕ ή/και των συντελεστών παροχής κατάρτισης ή/και των καταρτιζομένων στο πρόγραμμα, για το Σχέδιο.

#### **7.4. Καταβολή επιχορήγησης απευθείας σε τραπεζικό λογαριασμό**

Για σκοπούς καταβολής της επιχορήγησης απευθείας σε τραπεζικό λογαριασμό, το κάθε ΚΕΚ που επιθυμεί να συμμετάσχει στο Σχέδιο, πρέπει να υποβάλει μέσω του συστήματος Ερμής τα στοιχεία του τραπεζικού του λογαριασμού στην ενότητα «Προφίλ και ρόλοι» στην οθόνη «Οικονομικά στοιχεία».

## **8. ΝΟΜΙΚΑ ΘΕΜΑΤΑ**

### **8.1. Τήρηση χρονικών προθεσμιών**

Οι χρονικές προθεσμίες που καθορίζονται στον Οδηγό πρέπει να τηρούνται. Επισημαίνεται ότι, στον καθορισμό των προθεσμιών λαμβάνεται υπόψη η ημερομηνία υποβολής του αιτήματος στο σύστημα Ερμής.

Ευελιξία στην τήρηση των καθοριζόμενων στον Οδηγό χρονικών προθεσμιών μπορεί να δοθεί μόνο στην περίπτωση που αποδεδειγμένα συντρέχουν λόγοι ανωτέρας βίας. Οι λόγοι ανωτέρας βίας που επικαλούνται οι ενδιαφερόμενοι, πρέπει να υποβληθούν μέσω του συστήματος Ερμής μαζί με τα σχετικά αποδεικτικά στοιχεία για εξέταση και λήψη απόφασης από την ΑνΑΔ. Ο όρος «ανωτέρα βία» ορίζεται ως ακολούθως:

Ανωτέρα βία σημαίνει «θεομηνία, απεργίες, καταλήψεις ή άλλες εργασιακές διαταραχές, εχθροπραξίες, πολέμους, κηρυγμένους ή μη, αποκλεισμούς, εξεγέρσεις, στάσεις, επιδημίες, κατολισθήσεις, σεισμούς, καταιγίδες, κεραυνούς, πλημμύρες, διαβρώσεις από νερά πλημμύρας, εμφύλιες διαταραχές, εκρήξεις και οποιαδήποτε άλλα απρόβλεπτα συμβάντα που είναι πέραν από τον έλεγχο των μερών, τα οποία συμβαίνουν στην επικράτεια της Κυπριακής Δημοκρατίας στην οποία η Κυβέρνηση ασκεί αποτελεσματικό έλεγχο».

### **8.2. Υποχρέωση υποβολής στοιχείων**

Επισημαίνεται ότι, σύμφωνα με το άρθρο 8 των περί Ανάπτυξης Ανθρώπινου Δυναμικού Νόμων του 1999 έως 2007, η ΑνΑΔ δύναται, όποτε θεωρηθεί αναγκαίο για τους σκοπούς άσκησης των αρμοδιοτήτων της, να ζητήσει με έγγραφη ειδοποίηση:

(α) από οποιοδήποτε εργοδότη όπως, μέσα σε τέτοια χρονική περίοδο που θα ορίζεται στην ειδοποίηση, δίνει πληροφορίες αναφορικά προς οποιοδήποτε πρόσωπο που εργοδοτείται από αυτόν,

(β) από οποιοδήποτε κέντρο, ίδρυμα ή οργανισμό κατάρτισης, επιχείρηση, εργοδοτούμενο διοικητικό σύμβουλο ή άλλο αξιωματούχο, εκπαιδευτή ή οποιοδήποτε άλλο πρόσωπο έχει ή είχε σχέση ή ανάμειξη με πρόγραμμα κατάρτισης ή σχέδιο ή άλλη δραστηριότητα της ΑνΑΔ, ή από καταρτισθέντες ή καταρτιζόμενους που συμμετέχουν ή συμμετείχαν σε πρόγραμμα κατάρτισης ή σχέδιο ή άλλη δραστηριότητα της ΑνΑΔ, όπως, μέσα σε τέτοια χρονική περίοδο που θα ορίζεται στην ειδοποίηση, δίνουν πληροφορίες αναφορικά με οποιαδήποτε προγράμματα κατάρτισης ή σχέδια ή άλλες δραστηριότητες της ΑνΑΔ,

και κάθε πρόσωπο νομικό ή φυσικό προς το οποίο δίδεται ειδοποίηση σύμφωνα με το παρόν άρθρο, είναι υπόχρεο να συμμορφώνεται με αυτή.

### **8.3. Προβλεπόμενες ποινές**

Σύμφωνα με τους περί Ανάπτυξης Ανθρώπινου Δυναμικού Νόμους του 1999 έως 2007 και συγκεκριμένα τα άρθρα:

30.-(1) Οποιοσδήποτε ο οποίος- (...)

(β) χωρίς εύλογη αιτία, παραλείπει να συμμορφωθεί με οποιαδήποτε ειδοποίηση δόθηκε από την ΑνΑΔ σύμφωνα με το άρθρο 8, ή παρόλο που συμμορφώνεται με αυτή προβαίνει σε δήλωση που εν γνώσει του είναι ψευδής ως προς κάποιο ουσιώδες στοιχείο της, είναι ένοχος αδικήματος και, σε περίπτωση καταδίκης, υπόκειται σε φυλάκιση που δεν υπερβαίνει τον ένα (1) χρόνο, ή σε χρηματική ποινή που δεν υπερβαίνει τα χίλια επτακόσια οκτώ ευρώ και εξήντα σεντ (€1.708,60) ή και στις δύο αυτές ποινές.

(2) Οποιοσδήποτε ο οποίος παραβαίνει ή παραλείπει να συμμορφωθεί με οποιαδήποτε άλλη διάταξη του Νόμου αυτού είναι ένοχος αδικήματος και σε περίπτωση καταδίκης υπόκειται σε φυλάκιση που δεν υπερβαίνει τους έξι (6) μήνες ή σε χρηματική ποινή που δεν υπερβαίνει τα οκτακόσια πενήντα τέσσερα ευρώ και τριάντα σεντ (€854,30) ή και στις δύο αυτές ποινές.

31.-(1) Τηρουμένων των διατάξεων του εδαφίου (2), η ΑνΑΔ δικαιούται, ανεξάρτητα του αν συντρέχει ή όχι περίπτωση ποινικής ευθύνης δυνάμει του παρόντος ή άλλου Νόμου, να επιβάλει οποιεσδήποτε διοικητικές κυρώσεις ήθελε κρίνει κατάλληλες, σε οποιοδήποτε εργοδότη, επιχείρηση, κέντρο, ίδρυμα ή οργανισμό κατάρτισης, διοικητικό σύμβουλο ή άλλο αξιωματούχο, εκπαιδευτή ή εργοδοτούμενο, καταρτισθέντα ή καταρτιζόμενο που συμμετέχουν ή συμμετείχαν σε πρόγραμμα κατάρτισης, ή σχέδιο ή άλλη δραστηριότητα της ΑνΑΔ ή σε οποιοδήποτε άλλο πρόσωπο έχει ή είχε σχέση ή ανάμειξη με οποιοδήποτε πρόγραμμα ή σχέδιο ή άλλη δραστηριότητα της ΑνΑΔ, το οποίο παραβαίνει ή παραλείπει να συμμορφωθεί με οποιαδήποτε διάταξη του παρόντος Νόμου, ή οποιαδήποτε πρόνοια Κανονισμών ή Οδηγών που εκδίδονται σύμφωνα με τις πρόνοιες του παρόντος Νόμου, ή υποβάλλει ψευδείς ή παραπλανητικές δηλώσεις, στοιχεία ή πληροφορίες στο πλαίσιο συμμόρφωσής του με οποιαδήποτε ειδοποίηση ήθελε δοθεί από την ΑνΑΔ σύμφωνα με το άρθρο 8 ή στο πλαίσιο οποιασδήποτε διαδικασίας προνοούμενης από τον Νόμο ή από οποιουδήποτε Κανονισμούς ή Οδηγό που εκδίδονται σύμφωνα με τις πρόνοιες του παρόντος Νόμου ή συμπράττει με ή βοηθά άλλο πρόσωπο να διαπράξει οποιαδήποτε από τις πάνω πράξεις ή παραλείψεις.

(2) Χωρίς επηρεασμό της γενικότητας του εδαφίου (1), οι διοικητικές κυρώσεις που δύνανται να επιβληθούν δυνάμει του εδαφίου (1) περιλαμβάνουν τη διακοπή της παροχής ωφελημάτων από την ΑνΑΔ ή τη διακοπή της συνεργασίας με την ΑνΑΔ για οποιαδήποτε χρονική περίοδο, ή επ' αόριστο, ή την επιβολή διοικητικού προστίμου, το οποίο σε καμιά περίπτωση δε θα υπερβαίνει τα χίλια επτακόσια οκτώ ευρώ και εξήντα σεντ και θα υπάρχει η δυνατότητα να επιβληθεί πέραν της μιας διοικητικής κύρωσης στο ίδιο πρόσωπο.

#### **8.4. Πολιτική προστασίας προσωπικών δεδομένων**

Η ΑνΑΔ, έχοντας υπόψη τις πρόνοιες του Κανονισμού (ΕΕ) 2016/679 του Ευρωπαϊκού Κοινοβουλίου και του Συμβουλίου της 27<sup>ης</sup> Απριλίου 2016 για την προστασία των φυσικών προσώπων έναντι της επεξεργασίας των δεδομένων προσωπικού χαρακτήρα και για την ελεύθερη κυκλοφορία των δεδομένων αυτών και την κατάργηση της οδηγίας 95/46/ΕΚ (Γενικός Κανονισμός για την Προστασία Δεδομένων)<sup>3</sup>, καθώς και του περί της Προστασίας των Φυσικών Προσώπων Έναντι της Επεξεργασίας των Δεδομένων Προσωπικού Χαρακτήρα και της Ελεύθερης Κυκλοφορίας των Δεδομένων αυτών Νόμου του 2018 [Ν.125(Ι)/2018], ενημερώνει ότι συλλέγει, επεξεργάζεται, διατηρεί αλλά και διαβιβάζει προσωπικά δεδομένα με μόνο σκοπό την παροχή των υπηρεσιών του Οργανισμού, στη βάση εφαρμοστέων νόμων και κανονισμών με τους οποίους επιβάλλεται να συμμορφώνεται.

<sup>3</sup> Επίσημη Εφημερίδα της Ευρωπαϊκής Ένωσης L119 της 4/5/2016, σ. 1 έως 88.

Σε περίπτωση που δεν δηλωθούν τα απαραίτητα προσωπικά δεδομένα, τότε πιθανόν η ΑνΑΔ να μην είναι σε θέση να προχωρήσει σε επεξεργασία του αιτήματός σας ή στη συνεργασία μαζί σας.

Τα προσωπικά δεδομένα σας ενδέχεται να διαβιβαστούν και σε τρίτους αποδέκτες, όπως τμήματα και υπηρεσίες της Κυβέρνησης ή/και παρόχους υπηρεσιών και προμηθευτές, ακόμη και να διαβιβαστούν και εκτός του Ευρωπαϊκού Οικονομικού Χώρου. Οι υπεύθυνοι επεξεργασίας προσωπικών δεδομένων υποχρεούνται να συμμορφώνονται με τα Ευρωπαϊκά πρότυπα επεξεργασίας δεδομένων και να παρέχουν κατάλληλες διασφαλίσεις σε σχέση με τη λήψη και επεξεργασία προσωπικών δεδομένων.

Τα προσωπικά δεδομένα σας θα διατηρούνται για όσο διάστημα απαιτείται από την παροχή υπηρεσιών της ΑνΑΔ ή/και για όσο διάστημα η ΑνΑΔ διατηρεί συμβατική σχέση με εσάς ή/και για όσο διάστημα απαιτείται από τον νόμο ή/και για όσο διάστημα απαιτείται από μια πιθανή νομική αγωγή ή έρευνα εκ μέρους Κυβερνητικού τμήματος.

Στη βάση της νομοθεσίας έχετε τα ακόλουθα δικαιώματα όσον αφορά τα προσωπικά δεδομένα που η ΑνΑΔ διατηρεί για εσάς: να έχετε πρόσβαση σε αυτά, να ζητάτε αντίγραφο τους καθώς και την αποστολή τους σε αναγνώσιμη μορφή σε άλλους παραλήπτες που θα καθορίζετε, να ζητάτε τη διόρθωσή τους, να ζητάτε τον περιορισμό της επεξεργασίας τους, να αντιτάσσετε στην επεξεργασία τους και να απαιτείτε τη διαγραφή τους.

Σημειώστε ότι, για να ασκήσετε τα δικαιώματά σας ή για να θέσετε οποιοσδήποτε ερωτήσεις σχετικά με την επεξεργασία των προσωπικών δεδομένων σας, μπορείτε να επικοινωνήσετε με την ΑνΑΔ στο τηλέφωνο 22515000 ή στην ηλεκτρονική διεύθυνση [gdpr@anad.org.cy](mailto:gdpr@anad.org.cy).

Επιπλέον, σημειώστε ότι η Πολιτική Προστασίας Προσωπικών Δεδομένων της ΑνΑΔ είναι αναρτημένη στην ιστοσελίδα της ΑνΑΔ [www.anad.org.cy](http://www.anad.org.cy).

#### **8.5. Δικαίωμα υποβολής ένστασης**

Οποιοδήποτε φυσικό ή/και νομικό πρόσωπο συνεργάζεται με την ΑνΑΔ στο πλαίσιο των διαφόρων σχεδίων/δραστηριοτήτων της, έχει δικαίωμα, εντός τριάντα (30) ημερολογιακών ημερών από την ημερομηνία κοινοποίησης απόφασης που εκδόθηκε από την ΑνΑΔ, να υποβάλει ένσταση μέσω του συστήματος Ερμής κατά της εν λόγω απόφασης στην οποία να προσδιορίζει τους λόγους επί των οποίων βασίζεται η ένστασή του και επισυνάπτει τα στοιχεία που την υποστηρίζουν.

Αναφορικά με τον χειρισμό ενστάσεων, η ΑνΑΔ έχει συστήσει Μηχανισμό Υποβολής Ενστάσεων προς τον Γενικό Διευθυντή για εξέταση και λήψη απόφασης. Λεπτομέρειες αναφορικά με τον Μηχανισμό Υποβολής Ενστάσεων, φαίνονται στην [ιστοσελίδα της ΑνΑΔ](#).