

# **Κινητικότητα του Ανθρώπινου Δυναμικού στην Αγορά Εργασίας της Κύπρου 2000-2004**

---

---

ΚΙΝΗΤΙΚΟΤΗΤΑ ΤΟΥ ΑΝΘΡΩΠΙΝΟΥ ΔΥΝΑΜΙΚΟΥ

ΣΤΗΝ ΑΓΟΡΑ ΕΡΓΑΣΙΑΣ ΤΗΣ ΚΥΠΡΟΥ

2000 - 2004

---

---

ΔΙΕΥΘΥΝΣΗ ΕΡΕΥΝΑΣ ΚΑΙ ΠΡΟΓΡΑΜΜΑΤΙΣΜΟΥ

ΑΡΧΗ ΑΝΑΠΤΥΞΗΣ ΑΝΘΡΩΠΙΝΟΥ ΔΥΝΑΜΙΚΟΥ ΚΥΠΡΟΥ

ΙΟΥΝΙΟΣ 2005

## ΠΡΟΟΙΜΙΟ

### Υπεύθυνοι Λειτουργοί

Κυριάκος Κυριάκου, *Λειτουργός Ανθρώπινου Δυναμικού 1<sup>ης</sup> Τάξης*

Χριστάκης Χριστοφή, *Λειτουργός Α'*

### Συνεργασία με Στατιστική Υπηρεσία

Αλέκος Αγαθαγγέλου, *Ανώτερος Λειτουργός Στατιστικής*

Ελένη Χριστοδουλίδου, *Λειτουργός Στατιστικής*

### Συντονισμός

Γιάννης Μουρουζίδης, *Ανώτερος Λειτουργός Ανθρώπινου Δυναμικού*

### Γενική ευθύνη

Δρ. Γιώργος Όξινος, *Διευθυντής Έρευνας και Προγραμματισμού*

.....  
Αναδημοσίευση μέρους ή ολόκληρου του ενημερωτικού εντύπου επιτρέπεται νοουμένου ότι αναφέρεται η πηγή.

Η μελέτη αυτή εξετάζει την κινητικότητα του ανθρώπινου δυναμικού της Κύπρου ανάμεσα στην απασχόληση, την ανεργία και την αδράνεια. Η κινητικότητα αυτή είναι αναπόφευκτη αλλά και σε κάποιο βαθμό αναγκαία επειδή με τον τρόπο αυτό επιτυγχάνεται η συνεχής ανανέωση και αναβάθμιση του εργατικού δυναμικού γεγονός που συμβάλλει στην ενίσχυση της αγοράς εργασίας και της οικονομίας του τόπου.

Το ανθρώπινο δυναμικό ταξινομείται σε **τρεις κατηγορίες: απασχολούμενοι**, δηλαδή τα άτομα που εργάζονται σε διάφορα επαγγέλματα, **άνεργοι**, δηλαδή τα άτομα που θέλουν να εργαστούν αλλά για διάφορους λόγους δε βρίσκουν εργασία και **αδρανείς**, δηλαδή τα άτομα που για διάφορους λόγους δεν επιδιώκουν να εργαστούν. Ο όρος **κινητικότητα** προσδιορίζει τη **μετακίνηση του ανθρώπινου δυναμικού από μια κατηγορία σε άλλη**.

Η αναλυτική εξέταση των στοιχείων για την κινητικότητα του ανθρώπινου δυναμικού, ιδιαίτερα σε ότι αφορά τους λόγους που οδηγούν μέρος του ανθρώπινου δυναμικού να βρίσκεται εκτός αγοράς εργασίας αλλά και σε ότι αφορά τα χαρακτηριστικά των διακινουμένων, αναμένεται να οδηγήσουν στην εξαγωγή χρήσιμων συμπερασμάτων και στη διατύπωση αναλόγων εισηγήσεων.

Η λήψη μέτρων που από τη μια αποσκοπούν στην ομαλότερη ένταξη του ανθρώπινου δυναμικού στην απασχόληση και από την άλλη στην αποθάρρυνση ατόμων από το να εγκαταλείπουν την αγορά εργασίας αναμένεται να έχει θετική συμβολή στην οικονομική ανάπτυξη του τόπου αλλά και στη διατήρηση συνθηκών κοινωνικής συνοχής και αρμονίας.

Για την ολοκλήρωση της μελέτης καθοριστικής σημασίας ήταν η συνεργασία με τη Στατιστική Υπηρεσία η οποία διελάμβανε την παροχή σε ηλεκτρονική μορφή των στοιχείων της "Έρευνας Εργατικού Δυναμικού" για την περίοδο 2000-2004. Η συνεισφορά αυτή της Στατιστικής Υπηρεσίας ήταν ανεκτίμητη και η ΑνΑΔ εκφράζει δημόσια τις ευχαριστίες της.



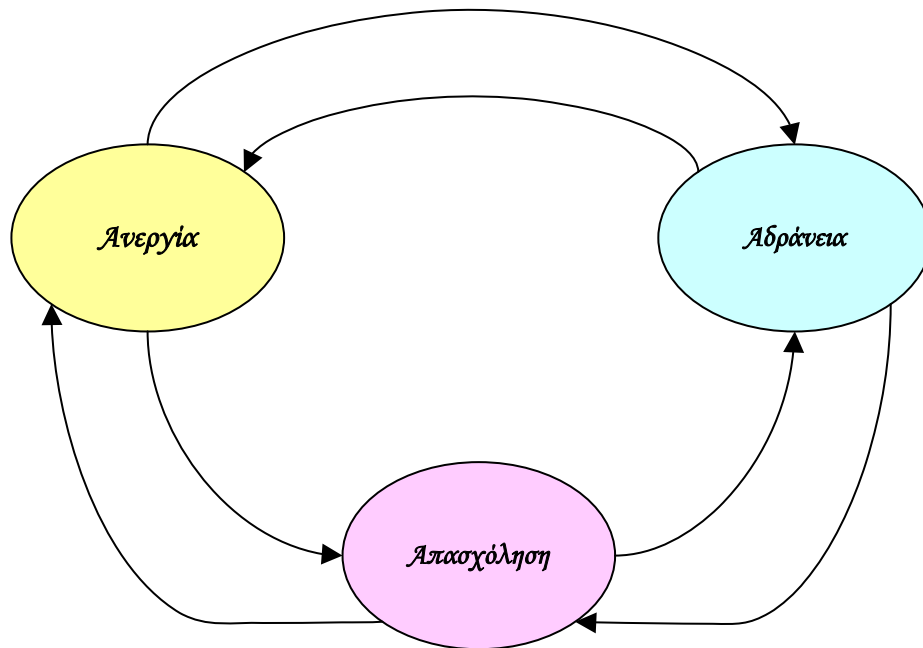
## ΣΚΟΠΟΣ ΤΗΣ ΜΕΛΕΤΗΣ

Βασικός σκοπός της μελέτης είναι η **εξέταση της κινητικότητας του ανθρώπινου δυναμικού στην αγορά εργασίας της Κύπρου, την περίοδο 2000-2004**, ανάμεσα στο τρίγωνο **απασχόληση, ανεργία και αδράνεια**.

## ΕΚΤΑΣΗ ΤΗΣ ΜΕΛΕΤΗΣ

Η μελέτη αξιοποιεί πληροφορίες που συγκεντρώθηκαν από τη Στατιστική Υπηρεσία στα πλαίσια των ερευνών “Έρευνα Εργατικού Δυναμικού”<sup>1</sup> για τα έτη 2000 μέχρι 2004.

Συγκεκριμένα, εξετάζεται η κινητικότητα των **απασχολουμένων προς αδράνεια και ανεργία, του αδρανούς δυναμικού προς απασχόληση και ανεργία** καθώς και των **ανέργων προς απασχόληση και αδράνεια**.

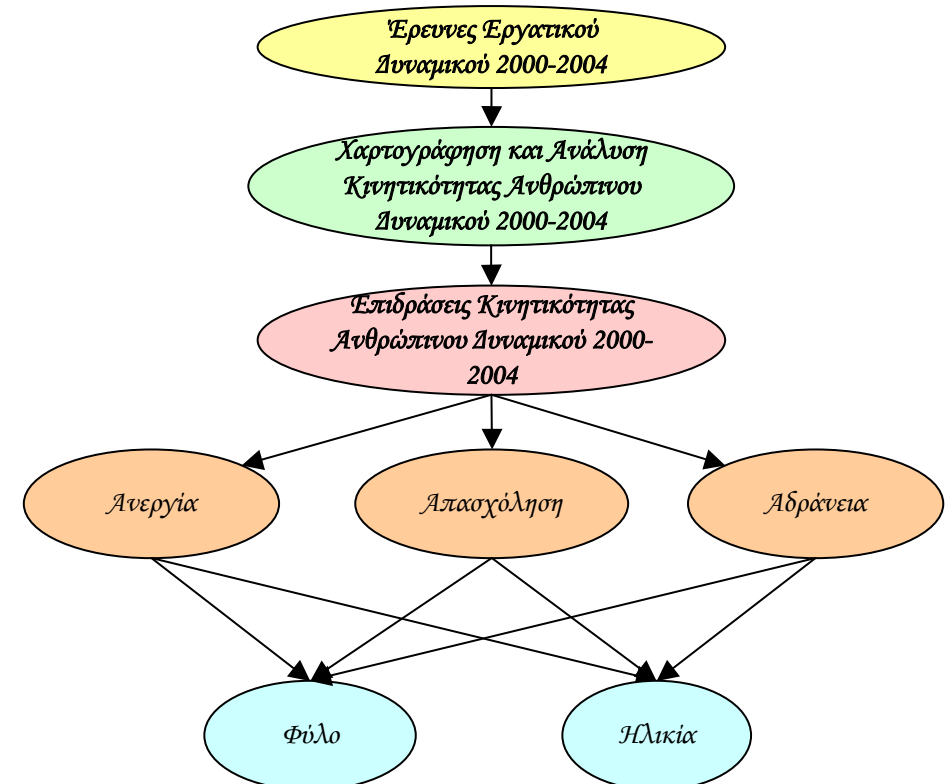


<sup>1</sup> Η “Έρευνα Εργατικού Δυναμικού” διεξάγεται από τη Στατιστική Υπηρεσία στα πλαίσια εναρμόνισης με το Κοινοτικό Κεκτημένο και στόχος της είναι η συλλογή χρήσιμων στοιχείων για τη χάραξη πολιτικής σε εργατικά θέματα. Η ΕΕΔ καλύπτει δειγματοληπτικά 3.500 περίπου νοικοκυριά σε όλες τις επαρχίες και κατά την περίοδο 2000-2003 έγινε το δεύτερο τρίμηνο (Απρίλιος – Ιούνιος) του κάθε χρόνου. Το 2004 έγινε το δεύτερο, τρίτο και τέταρτο τρίμηνο του χρόνου.

## ΜΕΘΟΔΟΛΟΓΙΑ

Για την εκπόνηση της μελέτης ακολουθήθηκε μεθοδολογία που διαλαμβάνει τρία στάδια:

- Κατά το πρώτο στάδιο **αξιοποιήθηκαν** σχετικές με την κινητικότητα του ανθρώπινου δυναμικού πληροφορίες που περιλαμβάνονται στις **Έρευνες Εργατικού Δυναμικού 2000-2004** της Στατιστικής Υπηρεσίας.
- Ακολούθως κατά το δεύτερο στάδιο έγινε **χαρτογράφηση και ανάλυση της κινητικότητας του ανθρώπινου δυναμικού** την περίοδο 2000-2004.
- Τέλος, κατά το τρίτο στάδιο υπολογίστηκαν οι **επιδράσεις της κινητικότητας του ανθρώπινου δυναμικού την περίοδο 2000-2004** στην **απασχόληση, ανεργία και αδράνεια** κατά φύλο και ηλικία.

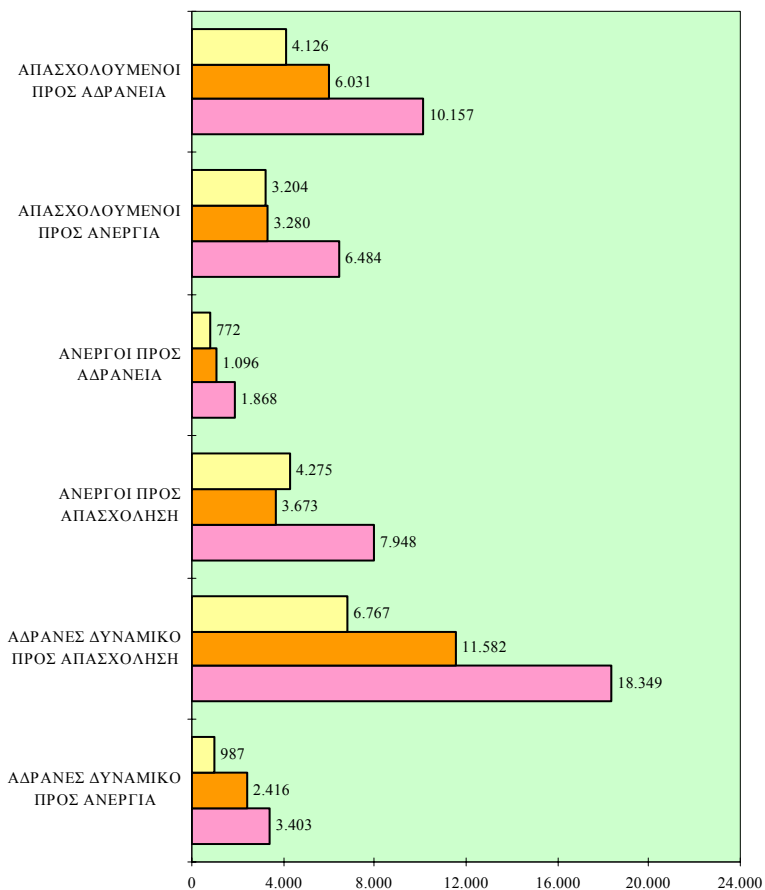


## ΓΕΝΙΚΗ ΕΙΚΟΝΑ ΚΙΝΗΤΙΚΟΤΗΤΑΣ

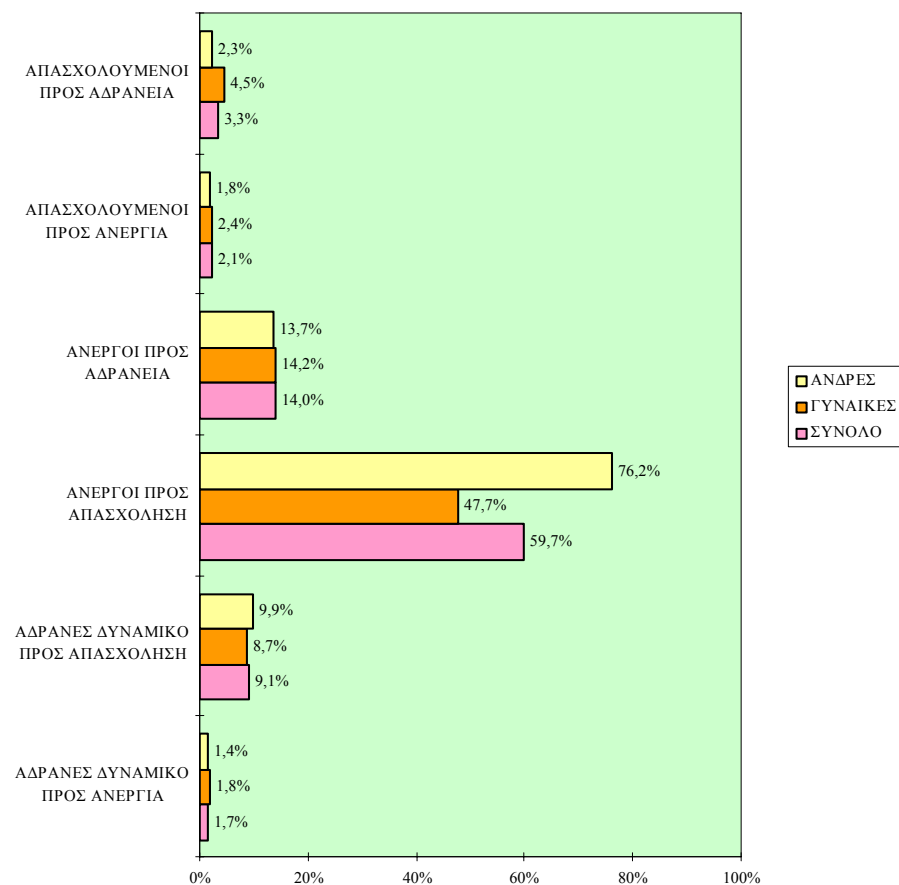
Γύρω στα 18.300 άτομα εξασφάλισαν εργασία την περίοδο 2000-2004. Τα άτομα αυτά αποτελούνται από νεοεισερχόμενους στην αγορά εργασίας (κυρίως απόφοιτους Σχολών Δευτεροβάθμιας και Τριτοβάθμιας εκπαίδευσης) και από άτομα που επανεντάσσονται στην αγορά εργασίας (κυρίως άτομα που βρίσκονταν εκτός αγοράς εργασίας για οικογενειακούς / προσωπικούς λόγους).

Το μεγαλύτερο ποσοστό μέσης ετήσιας κινητικότητας την περίοδο 2000-2004 αφορούσε την κινητικότητα ανέργων προς απασχόληση (59,7%). Με άλλα λόγια περισσότεροι από τους μισούς ανέργους εξασφαλίζουν εργασία το πολύ μέσα σε ένα χρόνο. Εξάλλου επισημαίνεται ότι την περίοδο 2000-2004, κατά μέσο όρο, το 3,3% των απασχολούμενων διακινήθηκαν προς αδράνεια, δηλαδή αποχώρησαν από την αγορά εργασίας για διάφορους λόγους, δημιουργώντας έτσι την ανάγκη για αντικατάστασή τους. Το ποσοστό αυτό ήταν μεγαλύτερο μεταξύ των απασχολούμενων γυναικών (4,5%).

ΣΧΕΔΙΑΓΡΑΜΜΑ 1  
ΜΕΣΗ ΕΤΗΣΙΑ ΚΙΝΗΤΙΚΟΤΗΤΑ ΚΑΤΑ ΦΥΛΟ  
ΤΗΝ ΠΕΡΙΟΔΟ 2000-2004



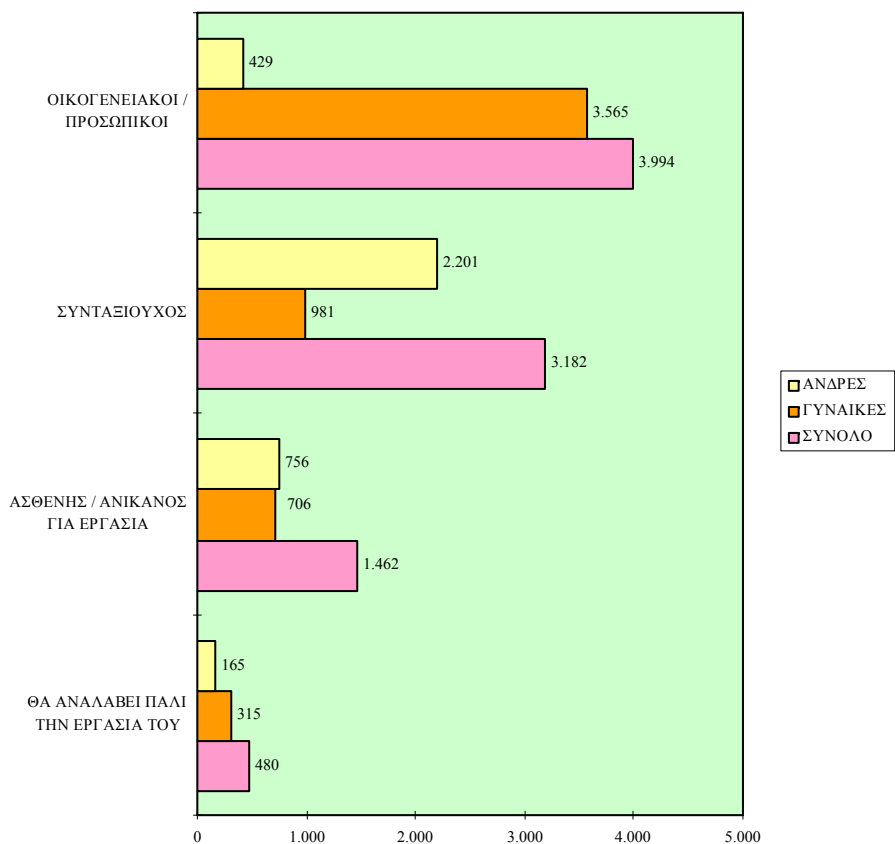
ΣΧΕΔΙΑΓΡΑΜΜΑ 2  
ΠΟΣΟΣΤΟ ΜΕΣΗΣ ΕΤΗΣΙΑΣ ΚΙΝΗΤΙΚΟΤΗΤΑΣ ΚΑΤΑ ΦΥΛΟ  
ΤΗΝ ΠΕΡΙΟΔΟ 2000-2004



## ΚΙΝΗΤΙΚΟΤΗΤΑ ΑΠΑΣΧΟΛΟΥΜΕΝΩΝ ΠΡΟΣ ΑΔΡΑΝΕΙΑ

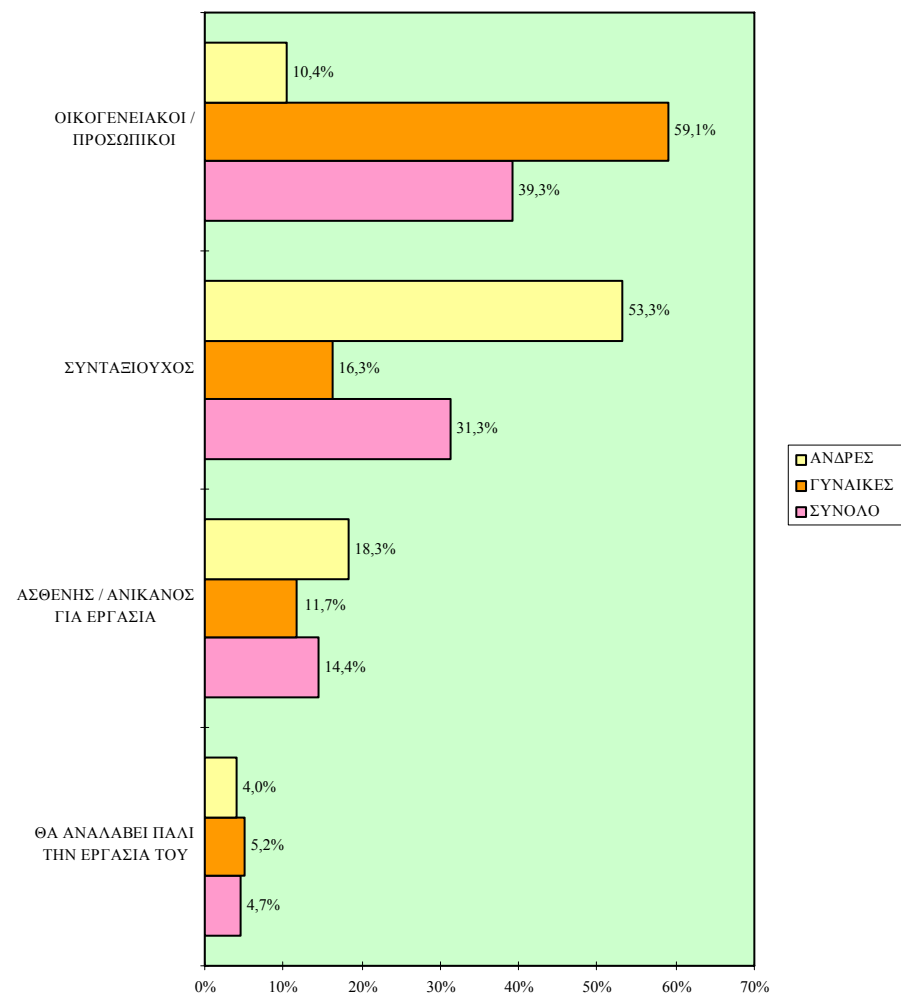
Το **μεγαλύτερο μέρος** των απασχολουμένων που την περίοδο 2000-2004 αποχώρησαν από την αγορά εργασίας προέβησαν ως **λόγο διακίνησης** τους **οικογενειακούς / προσωπικούς λόγους** (3.994 άτομα ή 39,3% ). Οι λόγοι αυτοί αφορούν κατά κύριο λόγο τη φροντίδα **μικρών παιδιών** και του **νοικοκυριού**. Επίσης, **σημαντικός αριθμός** απασχολουμένων (3.182 άτομα ή 31,3%) ανέφεραν ότι σταμάτησαν να εργάζονται λόγω **συνταξιοδότησης**.

**ΣΧΕΔΙΑΓΡΑΜΜΑ 3**  
**ΜΕΣΗ ΕΤΗΣΙΑ ΚΙΝΗΤΙΚΟΤΗΤΑ ΑΠΑΣΧΟΛΟΥΜΕΝΩΝ ΠΡΟΣ**  
**ΑΔΡΑΝΕΙΑ ΚΑΤΑ ΚΥΡΙΟ ΛΟΓΟ ΔΙΑΚΙΝΗΣΗΣ**  
**ΚΑΙ ΦΥΛΟ ΤΗΝ ΠΕΡΙΟΔΟ 2000-2004**



Ο κυριότερος λόγος κινητικότητας των **απασχολουμένων γυναικών** ήταν οι **οικογενειακοί / προσωπικοί λόγοι** (59,1%) σε αντίθεση με τους **απασχολούμενους άνδρες** όπου στην πλειοψηφία τους αποχώρησαν από την αγορά εργασίας λόγω **συνταξιοδότησης** (53,3%).

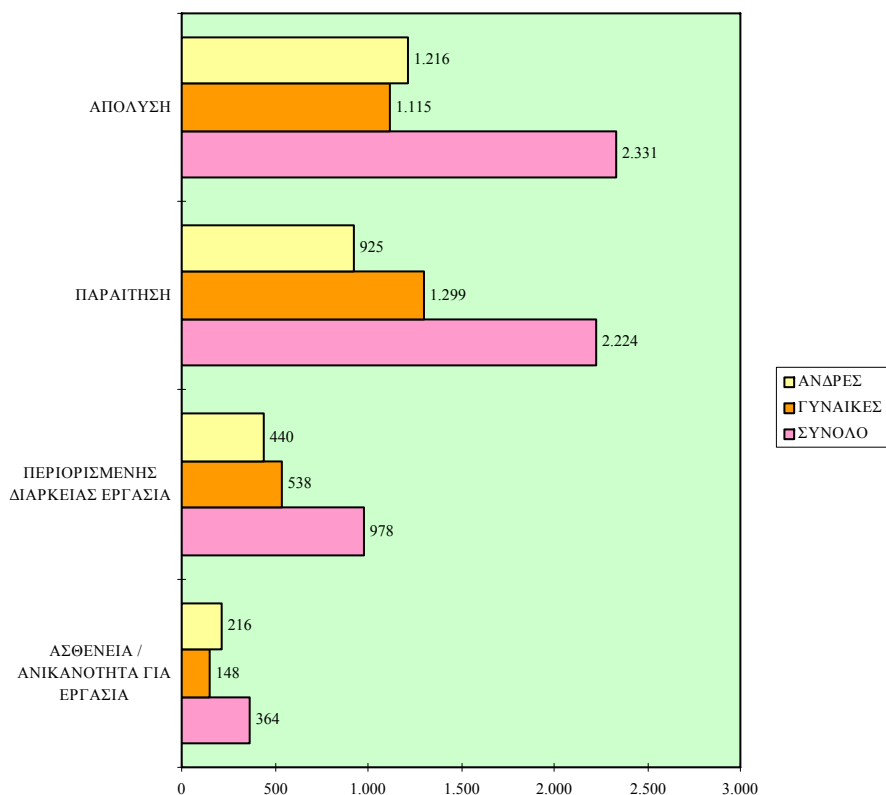
**ΣΧΕΔΙΑΓΡΑΜΜΑ 4**  
**ΚΑΤΑΝΟΜΗ ΜΕΣΗΣ ΕΤΗΣΙΑΣ ΚΙΝΗΤΙΚΟΤΗΤΑΣ**  
**ΑΠΑΣΧΟΛΟΥΜΕΝΩΝ ΠΡΟΣ ΑΔΡΑΝΕΙΑ ΚΑΤΑ ΚΥΡΙΟ ΛΟΓΟ**  
**ΔΙΑΚΙΝΗΣΗΣ ΚΑΙ ΦΥΛΟ ΤΗΝ ΠΕΡΙΟΔΟ 2000-2004**



## ΚΙΝΗΤΙΚΟΤΗΤΑ ΑΠΑΣΧΟΛΟΥΜΕΝΩΝ ΠΡΟΣ ΑΝΕΡΓΙΑ

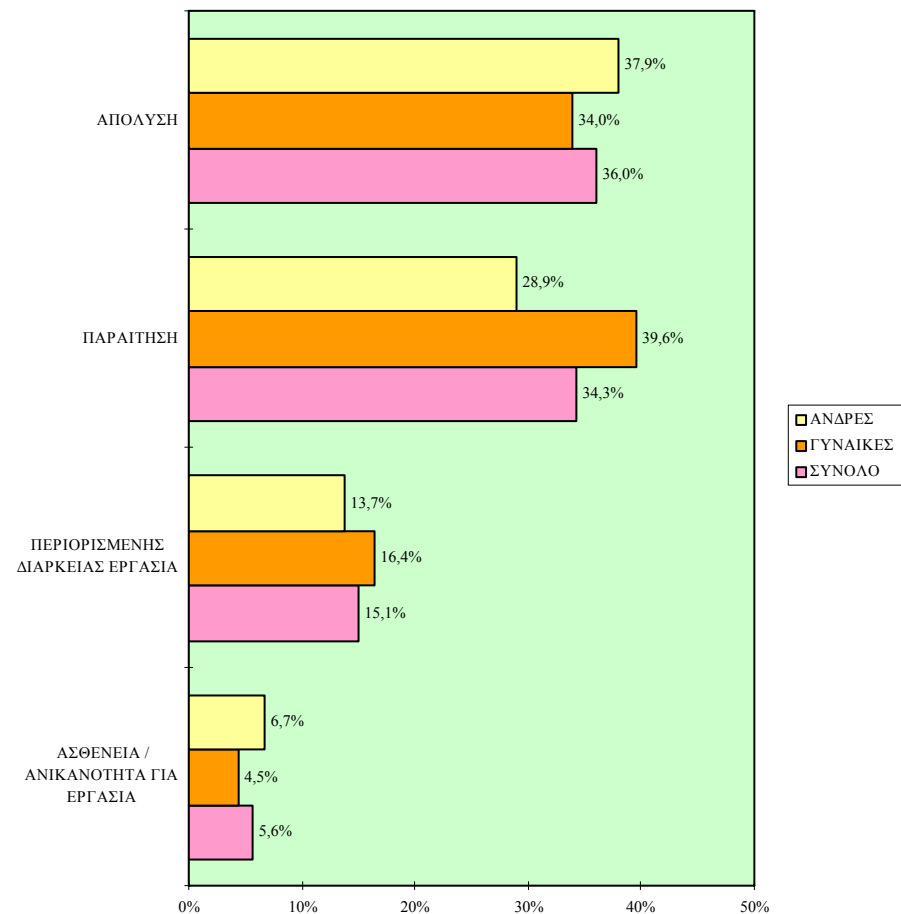
Η απόλυση από την εργασία και η υποβολή παραίτησης αποτέλεσαν τους κυριότερους λόγους διακίνησης των απασχολούμενων προς ανεργία. Ειδικότερα, 2.331 άτομα ή το 36,0% των ανέργων ανέφεραν ότι είχαν απολυθεί από τον εργοδότη τους. Εξάλλου, 2.224 άτομα ή το 34,3% δήλωσαν ότι αποχώρησαν οικειοθελώς υποβάλλοντας την παραίτησή τους. Επίσης σημαντικό μέρος των απασχολούμενων που έμειναν άνεργοι (978 άτομα ή 13,1%) ανέφεραν ότι αυτό έγινε επειδή η εργασία τους ήταν περιορισμένης διάρκειας.

ΣΧΕΔΙΑΓΡΑΜΜΑ 5  
ΜΕΣΗ ΕΤΗΣΙΑ ΚΙΝΗΤΙΚΟΤΗΤΑ ΑΠΑΣΧΟΛΟΥΜΕΝΩΝ ΠΡΟΣ  
ΑΝΕΡΓΙΑ ΚΑΤΑ ΚΥΡΙΟ ΛΟΓΟ ΔΙΑΚΙΝΗΣΗΣ ΚΑΙ ΦΥΛΟ  
ΤΗΝ ΠΕΡΙΟΔΟ 2000-2004



Εξετάζοντας τους λόγους αποχώρησης κατά φύλο δεν παρουσιάζονται σημαντικές διαφορές. Απλώς επισημαίνεται το **ψηλότερο ποσοστό των απασχολούμενων γυναικών που υπέβαλαν παραίτηση (39,6%** σε σύγκριση με **28,9%** για τους απασχολούμενους άνδρες) και το **ψηλότερο ποσοστό των απασχολούμενων ανδρών που απολύθηκαν (37,9%** σε σύγκριση με **34,0%** για τις απασχολούμενες γυναίκες).

ΣΧΕΔΙΑΓΡΑΜΜΑ 6  
ΚΑΤΑΝΟΜΗ ΜΕΣΗΣ ΕΤΗΣΙΑΣ ΚΙΝΗΤΙΚΟΤΗΤΑΣ  
ΑΠΑΣΧΟΛΟΥΜΕΝΩΝ ΠΡΟΣ ΑΝΕΡΓΙΑ ΚΑΤΑ ΚΥΡΙΟ ΛΟΓΟ  
ΔΙΑΚΙΝΗΣΗΣ ΚΑΙ ΦΥΛΟ ΤΗΝ ΠΕΡΙΟΔΟ 2000-2004

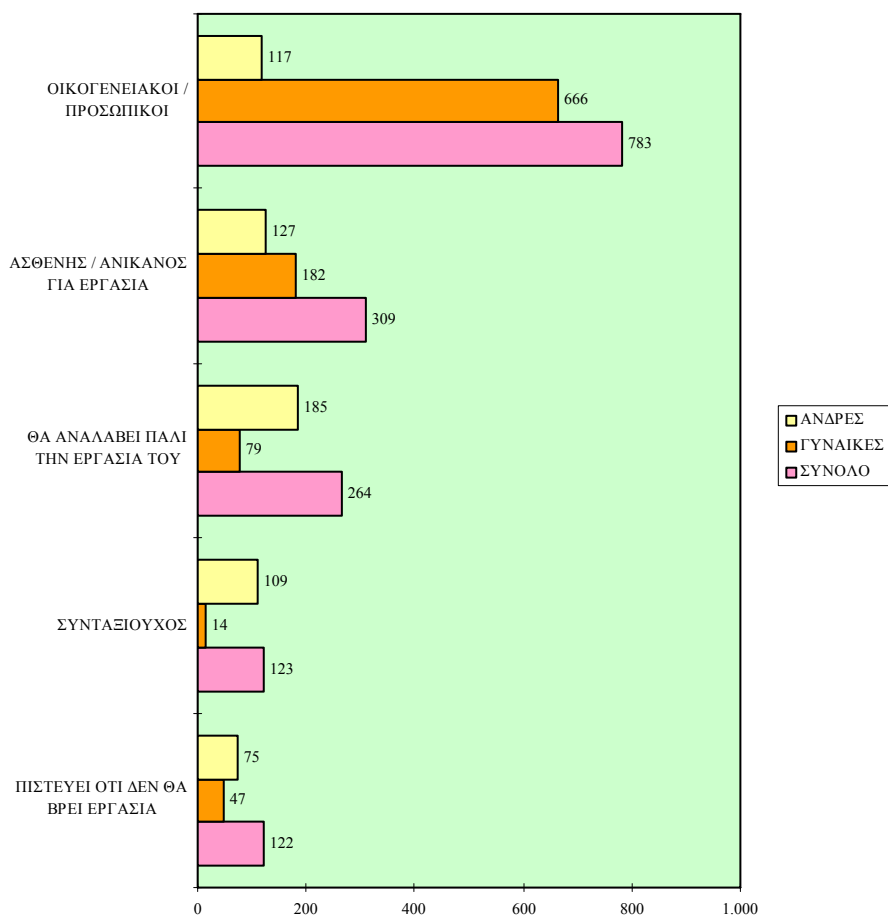


## ΚΙΝΗΤΙΚΟΤΗΤΑ ΑΝΕΡΓΩΝ ΠΡΟΣ ΑΔΡΑΝΕΙΑ

Οι **οικογενειακοί / προσωπικοί λόγοι** φαίνεται να ήταν ο **κυριότερος λόγος** για τον οποίο αποχώρησαν οι άνεργοι από την αγορά εργασίας την περίοδο 2000-2004 (**783 άτομα ή 41,9%**). Δεύτερος σε σειρά σπουδαιότητας λόγος κινητικότητας ήταν η **ασθένεια / ανικανότητα για εργασία** που αναφέρθηκε από το **16,5%** των ανέργων.

ΣΧΕΔΙΑΓΡΑΜΜΑ 7

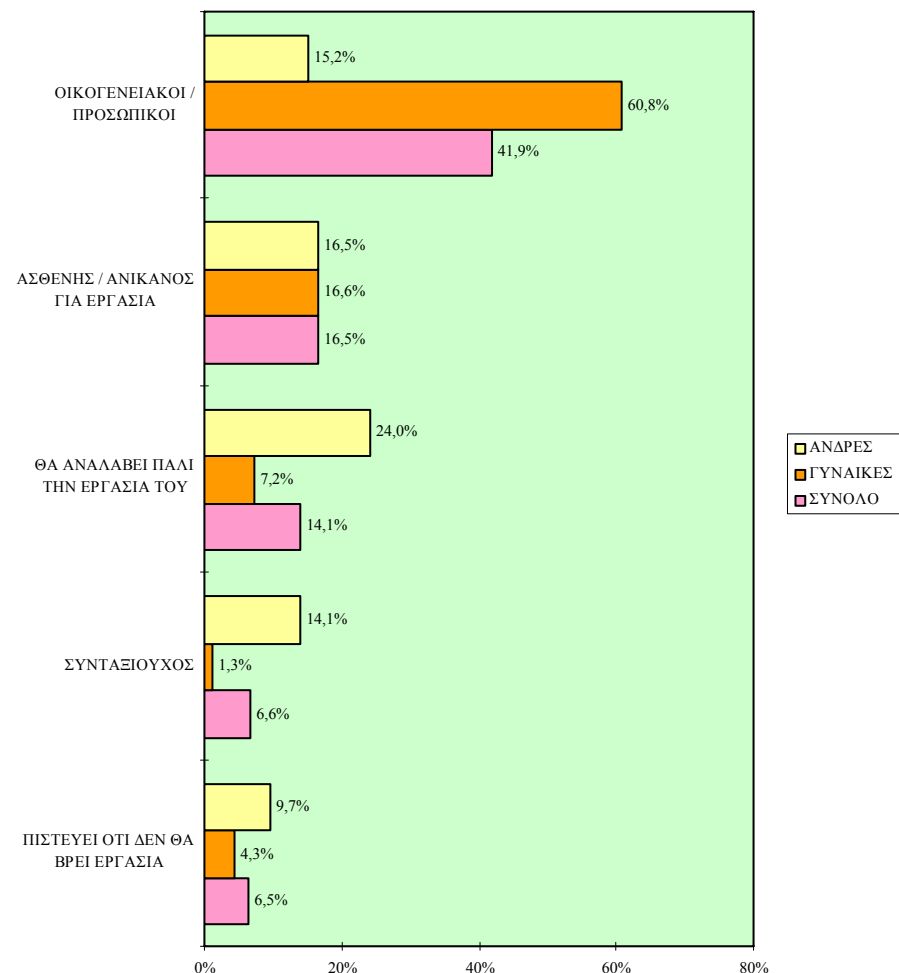
ΜΕΣΗ ΕΤΗΣΙΑ ΚΙΝΗΤΙΚΟΤΗΤΑ ΑΝΕΡΓΩΝ ΠΡΟΣ ΑΔΡΑΝΕΙΑ ΚΑΤΑ ΚΥΡΙΟ ΛΟΓΟ ΔΙΑΚΙΝΗΣΗΣ ΚΑΙ ΦΥΛΟ ΤΗΝ ΠΕΡΙΟΔΟ 2000-2004



Εξετάζοντας τους λόγους διακίνησης των ανέργων προς αδράνεια **κατά φύλο** διαπιστώνεται ότι η **πλειοψηφία των ανέργων γυναικών** που διακινήθηκαν προς αδράνεια (**666 ή ποσοστό 60,8%**) ανέφεραν ως λόγο διακίνησης τους **οικογενειακούς / προσωπικούς λόγους**. Αντίθετα στην περίπτωση των ανέργων ανδρών μόνο **117 άτομα ή το 15,2%** ανέφεραν το λόγο αυτό.

ΣΧΕΔΙΑΓΡΑΜΜΑ 8

ΚΑΤΑΝΟΜΗ ΜΕΣΗΣ ΕΤΗΣΙΑΣ ΚΙΝΗΤΙΚΟΤΗΤΑΣ ΑΝΕΡΓΩΝ ΠΡΟΣ ΑΔΡΑΝΕΙΑ ΚΑΤΑ ΚΥΡΙΟ ΛΟΓΟ ΔΙΑΚΙΝΗΣΗΣ ΚΑΙ ΦΥΛΟ ΤΗΝ ΠΕΡΙΟΔΟ 2000-2004

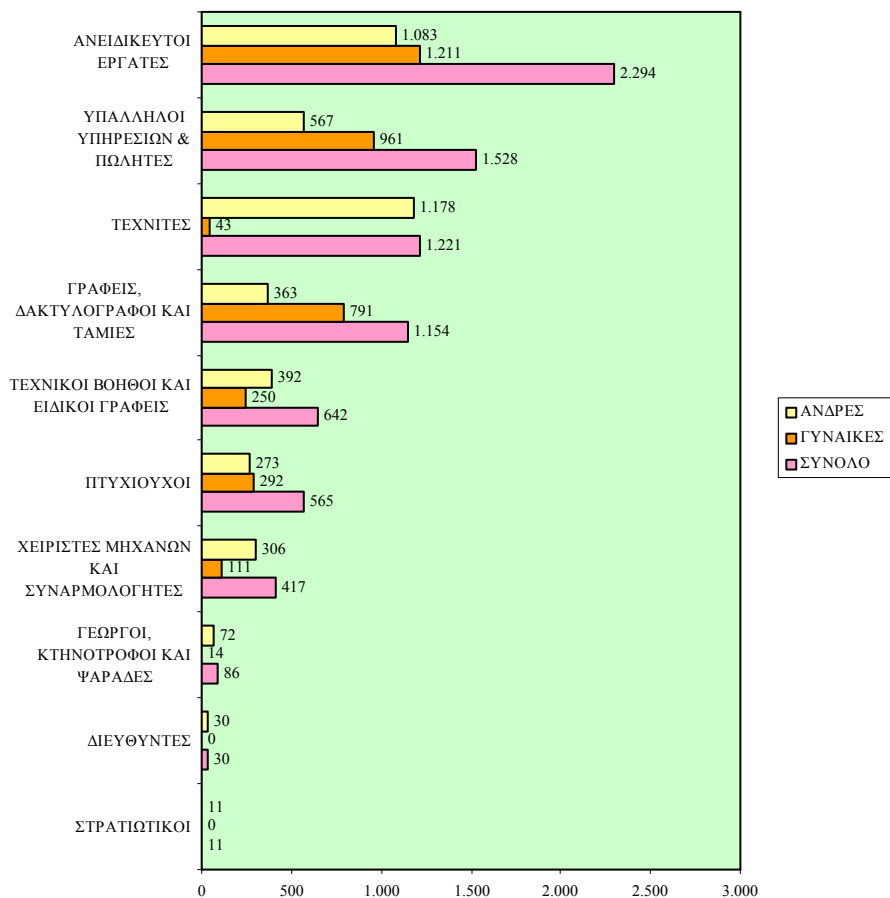




## ΚΙΝΗΤΙΚΟΤΗΤΑ ΑΝΕΡΓΩΝ ΠΡΟΣ ΑΠΑΣΧΟΛΗΣΗ

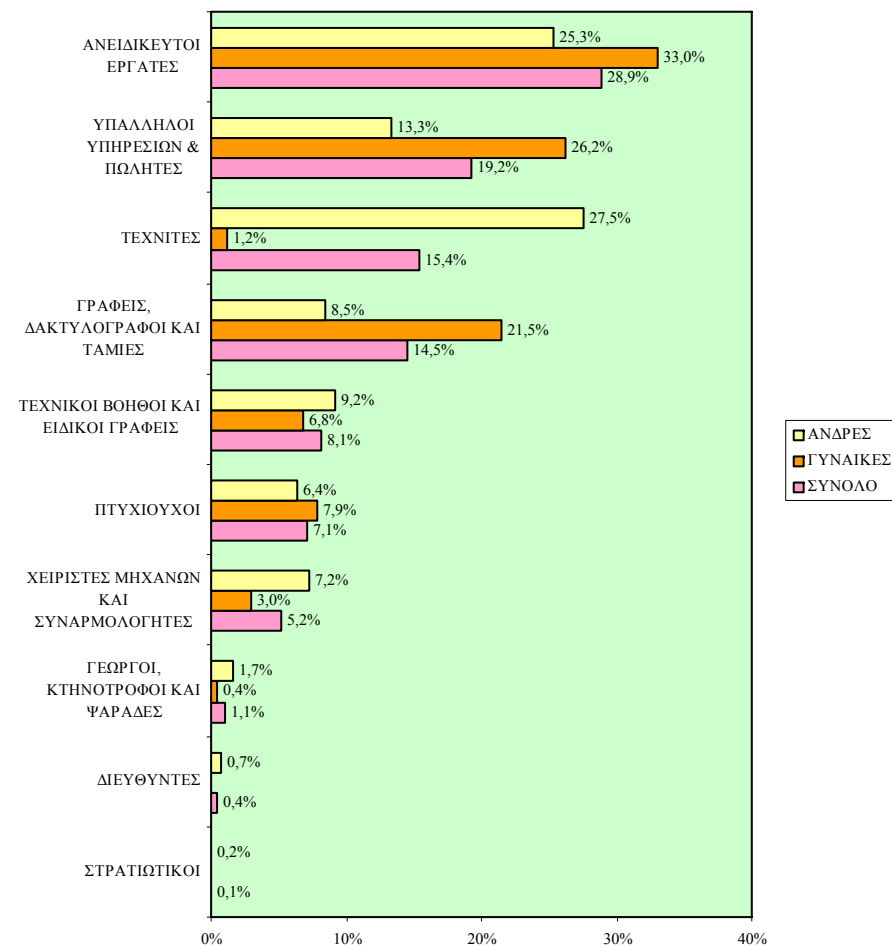
Οι περισσότεροι άνεργοι που εξασφάλισαν εργασία, κατά την περίοδο 2000-2004, εργοδοτήθηκαν ως **Ανειδίκευτοι εργάτες (2.294 άτομα ή 28,9%)**. Επίσης, **1.528** άνεργοι ή **19,2%** εξασφάλισαν εργασία ως **Υπάλληλοι υπηρεσιών και πωλητές**. Τέλος σημαντικός αριθμός ανέργων απασχολήθηκαν ως **Τεχνίτες (1221 άτομα ή 15,4%)** και σε **Γραφειακά επαγγέλματα (1.154 άτομα ή 14,5%)**.

**ΣΧΕΔΙΑΓΡΑΜΜΑ 9**  
ΜΕΣΗ ΕΤΗΣΙΑ ΚΙΝΗΤΙΚΟΤΗΤΑ ΑΝΕΡΓΩΝ ΠΡΟΣ ΑΠΑΣΧΟΛΗΣΗ  
ΚΑΤΑ ΕΠΑΓΓΕΛΜΑΤΙΚΗ ΚΑΤΗΓΟΡΙΑ ΚΑΙ ΦΥΛΟ  
ΤΗΝ ΠΕΡΙΟΔΟ 2000-2004



Η κατανομή των απασχολούμενων, που διακινήθηκαν από ανεργία, κατά επαγγελματική κατηγορία διαφέρει από εκείνη για το σύνολο των απασχολούμενων. Η σημαντικότερη διαφορά αφορά τους **Ανειδίκευτους εργάτες**. Συγκεκριμένα, ενώ το **28,9%** των απασχολούμενων, που διακινήθηκαν από ανεργία, εργάζονταν ως Ανειδίκευτοι εργάτες το ποσοστό για το σύνολο των απασχολούμενων κυμάνθηκε μεταξύ **13,8%** και **16,3%**.

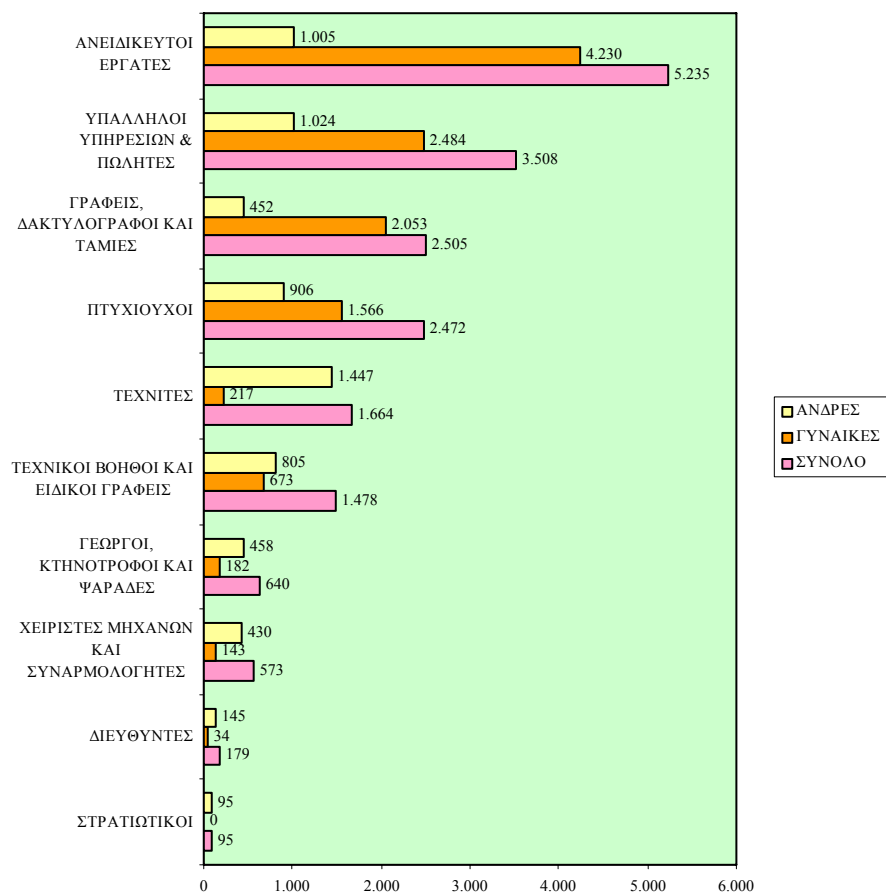
**ΣΧΕΔΙΑΓΡΑΜΜΑ 10**  
ΚΑΤΑΝΟΜΗ ΜΕΣΗΣ ΕΤΗΣΙΑΣ ΚΙΝΗΤΙΚΟΤΗΤΑΣ ΑΝΕΡΓΩΝ ΠΡΟΣ ΑΠΑΣΧΟΛΗΣΗ ΚΑΤΑ ΕΠΑΓΓΕΛΜΑΤΙΚΗ ΚΑΤΗΓΟΡΙΑ ΚΑΙ ΦΥΛΟ ΤΗΝ ΠΕΡΙΟΔΟ 2000-2004



## ΚΙΝΗΤΙΚΟΤΗΤΑ ΑΔΡΑΝΟΥΣ ΔΥΝΑΜΙΚΟΥ ΠΡΟΣ ΑΠΑΣΧΟΛΗΣΗ

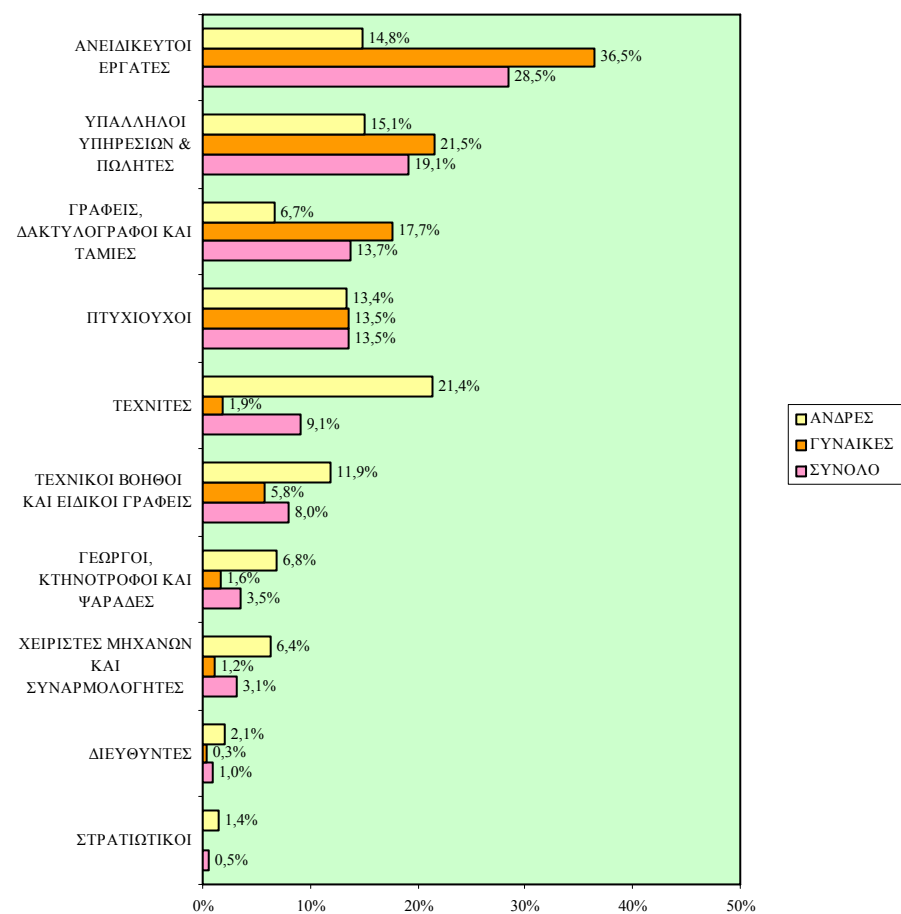
Οι επαγγελματικές κατηγορίες στις οποίες κατέληξαν οι περισσότεροι αδρανείς που διακινήθηκαν προς απασχόληση ήταν οι **Ανειδίκευτοι εργάτες** (5.235 άτομα ή 28,5%) και οι **Υπάλληλοι υπηρεσιών και πωλητές** (3.508 άτομα ή 19,1%).

**ΣΧΕΔΙΑΓΡΑΜΜΑ 11**  
ΜΕΣΗ ΕΠΗΣΙΑ ΚΙΝΗΤΙΚΟΤΗΤΑ ΑΔΡΑΝΟΥΣ ΔΥΝΑΜΙΚΟΥ ΠΡΟΣ ΑΠΑΣΧΟΛΗΣΗ ΚΑΤΑ ΕΠΑΓΓΕΛΜΑΤΙΚΗ ΚΑΤΗΓΟΡΙΑ ΚΑΙ ΦΥΛΟ ΤΗΝ ΠΕΡΙΟΔΟ 2000-2004



Η κατανομή των απασχολούμενων, που διακινήθηκαν από αδράνεια, κατά επαγγελματική κατηγορία συνάδει με εκείνη για το σύνολο των απασχολούμενων, με εξαίρεση τους **Ανειδίκευτους εργάτες**. Ενώ το 28,5% των απασχολούμενων, που διακινήθηκαν από αδράνεια, εργαζόνταν ως Ανειδίκευτοι εργάτες το ποσοστό για το σύνολο των απασχολούμενων κυμάνθηκε μεταξύ 13,8% και 16,3%.

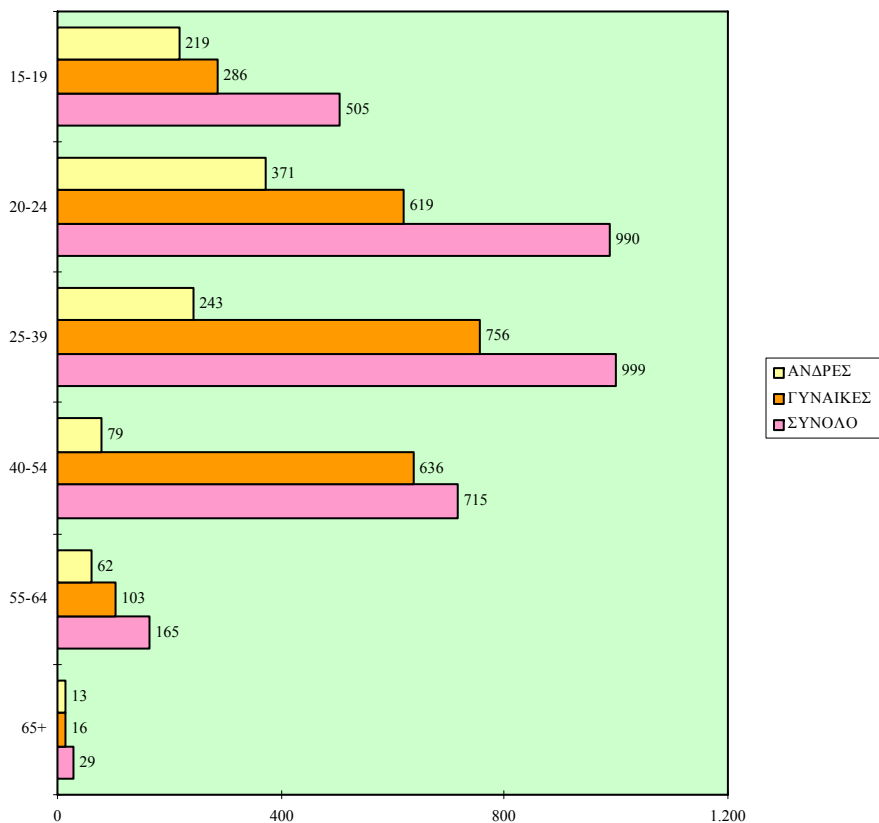
**ΣΧΕΔΙΑΓΡΑΜΜΑ 12**  
ΚΑΤΑΝΟΜΗ ΜΕΣΗΣ ΕΠΗΣΙΑΣ ΚΙΝΗΤΙΚΟΤΗΤΑΣ ΑΔΡΑΝΟΥΣ ΔΥΝΑΜΙΚΟΥ ΠΡΟΣ ΑΠΑΣΧΟΛΗΣΗ ΚΑΤΑ ΕΠΑΓΓΕΛΜΑΤΙΚΗ ΚΑΤΗΓΟΡΙΑ ΚΑΙ ΦΥΛΟ ΤΗΝ ΠΕΡΙΟΔΟ 2000-2004



## ΚΙΝΗΤΙΚΟΤΗΤΑ ΑΔΡΑΝΟΥΣ ΔΥΝΑΜΙΚΟΥ ΠΡΟΣ ΑΝΕΡΓΙΑ

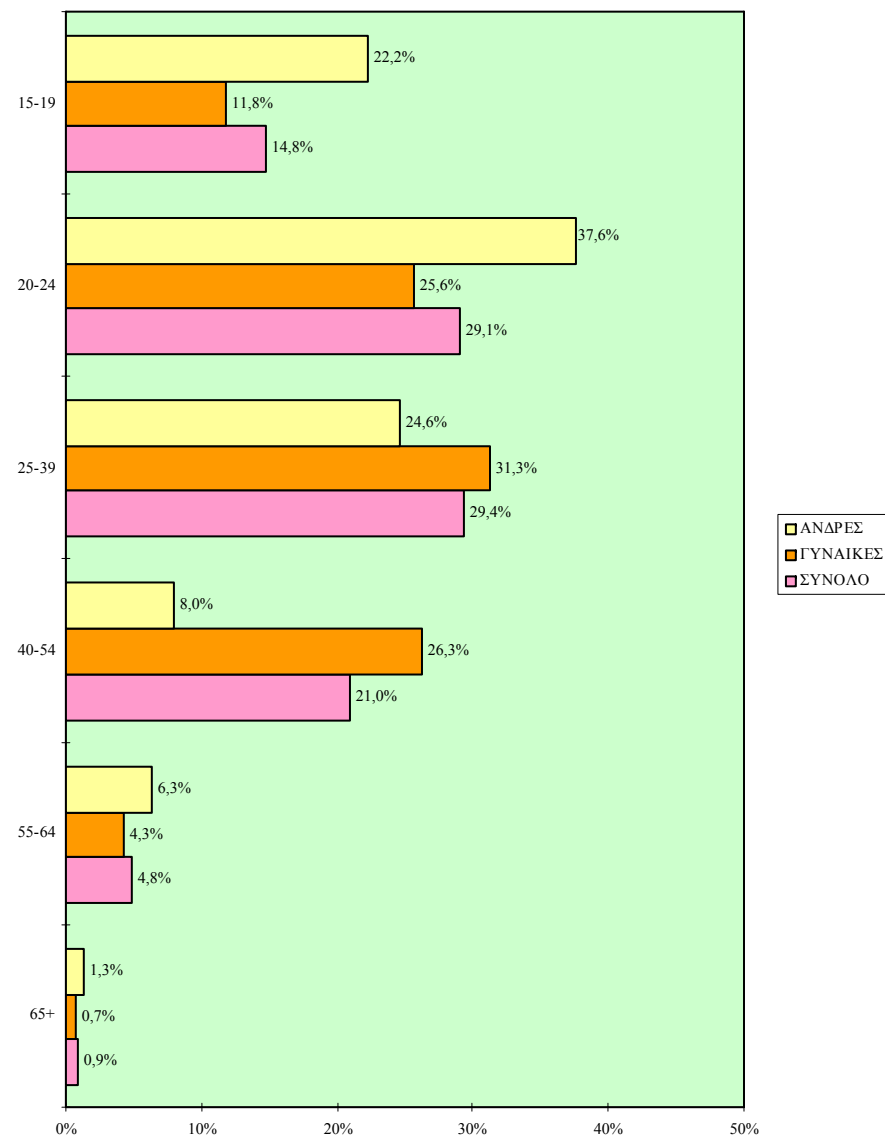
Το **μεγαλύτερο μέρος** του αδρανούς δυναμικού που την περίοδο 2000-2004 διακινήθηκε προς ανεργία ήταν **ηλικίας κάτω των 40 χρονών (2.493 άτομα ή 73,3%)**. Το ποσοστό αυτό είναι μεγαλύτερο στην περίπτωση του **αδρανούς ανδρικού δυναμικού (84,4%** σε σύγκριση με **68,7%** για το αδρανές γυναικείο δυναμικό). Φαίνεται ότι στην περίπτωση του αδρανούς γυναικείου δυναμικού **σημαντικό ποσοστό γυναικών σχετικά μεγαλύτερης ηλικίας** ενδιαφέρονται για επανένταξη στην αγορά εργασίας.

ΣΧΕΔΙΑΓΡΑΜΜΑ 13  
ΜΕΣΗ ΕΤΗΣΙΑ ΚΙΝΗΤΙΚΟΤΗΤΑ ΑΔΡΑΝΟΥΣ ΔΥΝΑΜΙΚΟΥ ΠΡΟΣ  
ΑΝΕΡΓΙΑ ΚΑΤΑ ΟΜΑΔΑ ΗΛΙΚΙΑΣ ΚΑΙ ΦΥΛΟ  
ΤΗΝ ΠΕΡΙΟΔΟ 2000-2004



ΣΧΕΔΙΑΓΡΑΜΜΑ 14

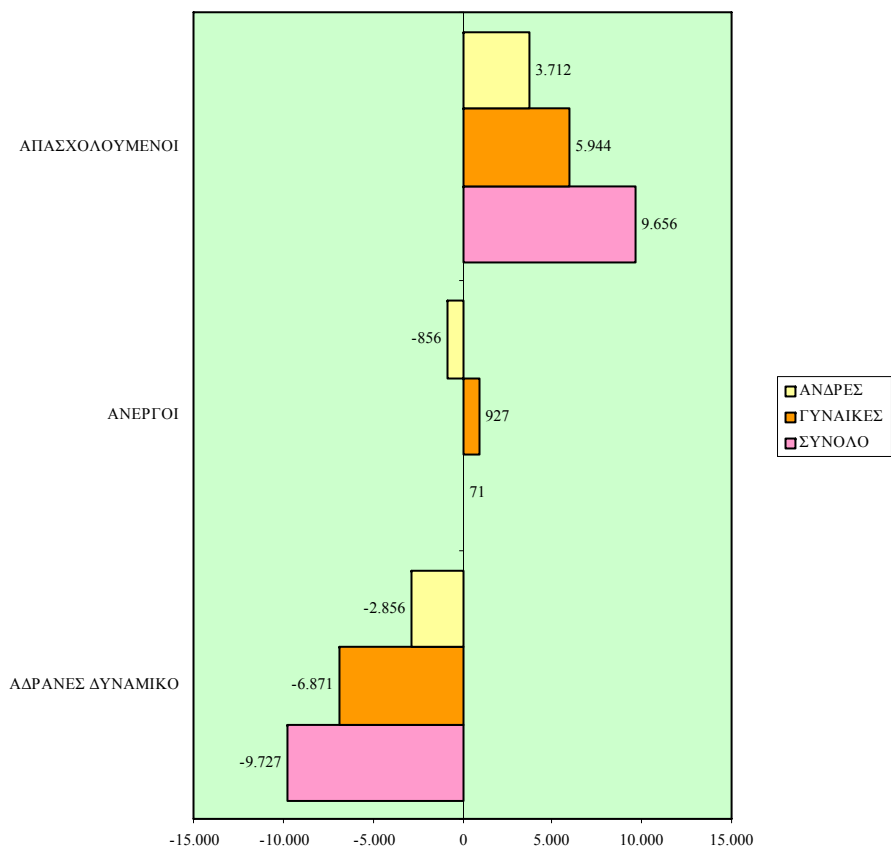
ΚΑΤΑΝΟΜΗ ΜΕΣΗΣ ΕΤΗΣΙΑΣ ΚΙΝΗΤΙΚΟΤΗΤΑΣ ΑΔΡΑΝΟΥΣ  
ΔΥΝΑΜΙΚΟΥ ΠΡΟΣ ΑΝΕΡΓΙΑ ΚΑΤΑ ΟΜΑΔΑ ΗΛΙΚΙΑΣ ΚΑΙ ΦΥΛΟ  
ΤΗΝ ΠΕΡΙΟΔΟ 2000-2004



## ΓΕΝΙΚΗ ΕΙΚΟΝΑ ΕΠΙΔΡΑΣΕΩΝ ΤΗΣ ΚΙΝΗΤΙΚΟΤΗΤΑΣ

Από εξέταση της γενικής εικόνας των επιδράσεων της κινητικότητας, την περίοδο 2000-2004, προκύπτει ότι η **απασχόληση** και το **αδρανές δυναμικό** επηρεάστηκαν **θετικά** ενώ η **ανεργία** δεν **επηρεάστηκε καθόλου**. Συγκεκριμένα η **καθαρή μέση ετήσια επίδραση** της κινητικότητας στην απασχόληση ανήλθε στα **+9.656** άτομα. Οι αντίστοιχες επιδράσεις στην ανεργία ήταν **+71** άτομα και στο αδρανές δυναμικό **-9.727** άτομα.

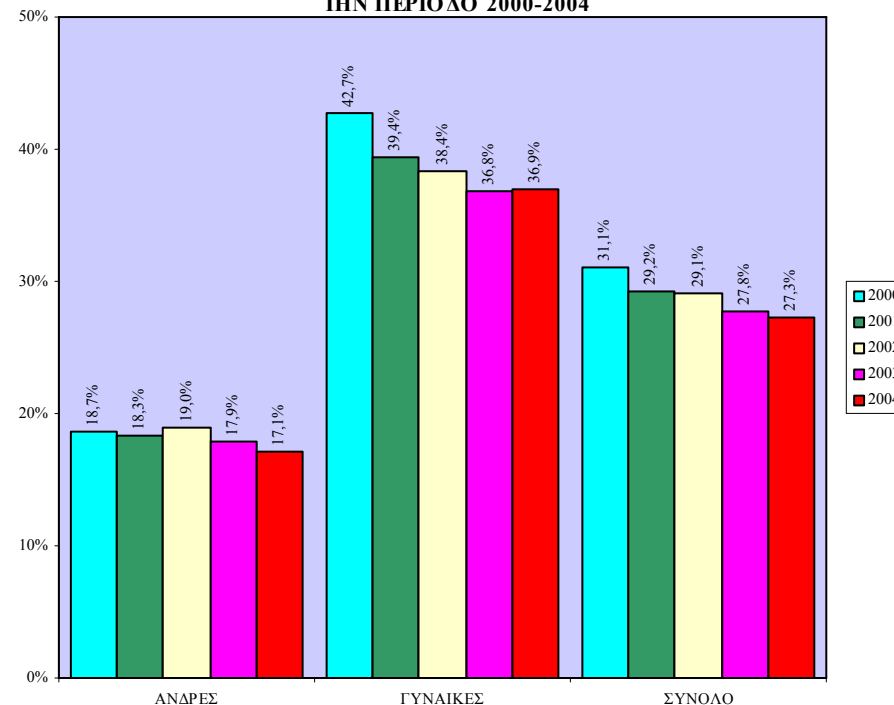
**ΣΧΕΔΙΑΓΡΑΜΜΑ 15**  
ΚΑΘΑΡΗ ΜΕΣΗ ΕΤΗΣΙΑ ΚΙΝΗΤΙΚΟΤΗΤΑ ΑΠΑΣΧΟΛΟΥΜΕΝΩΝ,  
ΑΝΕΡΓΩΝ ΚΑΙ ΑΔΡΑΝΟΥΣ ΔΥΝΑΜΙΚΟΥ ΚΑΤΑ ΦΥΛΟ  
ΤΗΝ ΠΕΡΙΟΔΟ 2000-2004



## ΕΠΙΔΡΑΣΕΙΣ ΚΙΝΗΤΙΚΟΤΗΤΑΣ ΣΤΟ ΠΟΣΟΣΤΟ ΑΔΡΑΝΕΙΑΣ

Η **θετική** επίδραση της κινητικότητας στο αδρανές δυναμικό την περίοδο 2000-2004 είχε ως αποτέλεσμα τη **μείωση** του **ποσοστού αδράνειας** κατά την περίοδο αυτή. Το ποσοστό αδράνειας του ανθρώπινου δυναμικού ηλικίας 15-64 χρονών **υποχώρησε από 31,1% το 2000 σε 27,3% το 2004**.

**ΣΧΕΔΙΑΓΡΑΜΜΑ 16**  
ΠΟΣΟΣΤΟ ΑΔΡΑΝΕΙΑΣ ΑΝΘΡΩΠΙΝΟΥ ΔΥΝΑΜΙΚΟΥ  
ΗΛΙΚΙΑΣ 15-64 ΧΡΟΝΩΝ ΚΑΤΑ ΦΥΛΟ  
ΤΗΝ ΠΕΡΙΟΔΟ 2000-2004

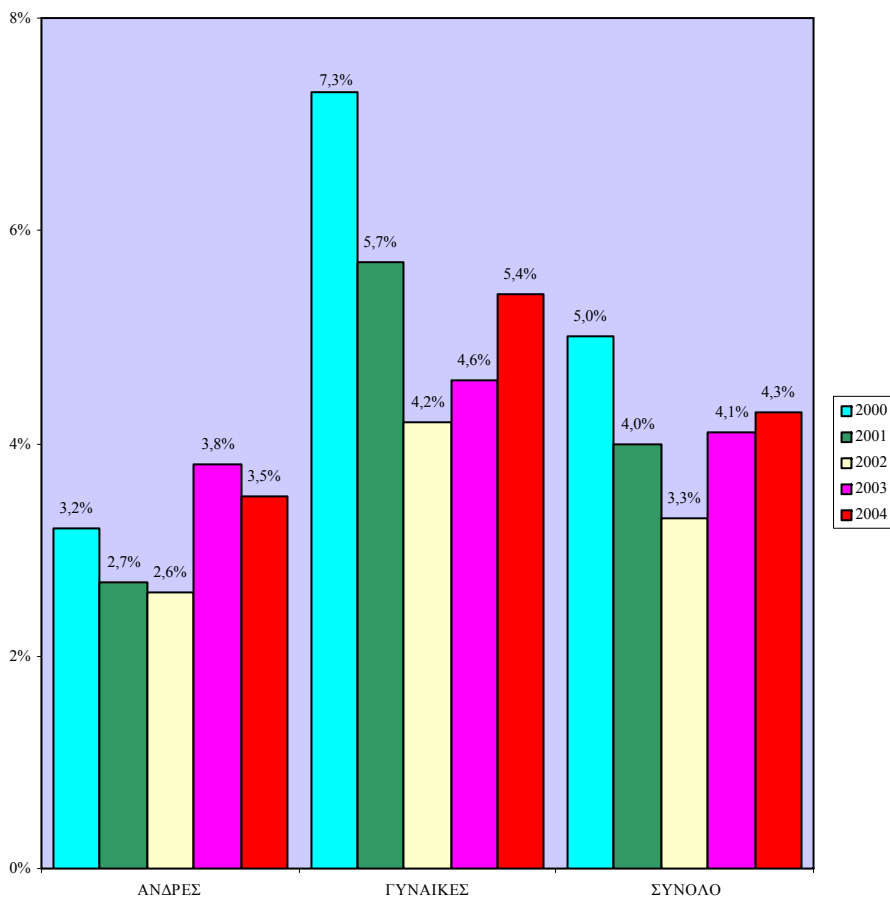


Η μεταβολή του ποσοστού αδράνειας κατά φύλο παρουσιάζει σημαντικές διαφορές. Συγκεκριμένα το **ποσοστό αδράνειας του γυναικείου δυναμικού** σημείωσε **συνεχή μείωση** την περίοδο 2000-2003 ενώ το 2004 διατηρήθηκε στο ίδιο περίπου επίπεδο με το 2003. Αντίθετα, την ίδια περίοδο (2000-2004) το ποσοστό αδράνειας μεταξύ του **ανδρικού δυναμικού** παρουσίασε **πτωκτική τάση** αλλά με οριακές αυξομειώσεις.

## ΕΠΙΔΡΑΣΕΙΣ ΚΙΝΗΤΙΚΟΤΗΤΑΣ ΣΤΟ ΠΟΣΟΣΤΟ ΑΝΕΡΓΙΑΣ

Η **πολύ οριακή** επίδραση της κινητικότητας στην ανεργία την περίοδο 2000-2004 είχε ως αποτέλεσμα τη **διατήρηση** του αριθμού των ανέργων **σε σταθερό επίπεδο**. Συγκεκριμένα, ο **αριθμός των ανέργων** το 2000 ήταν **15.354** άτομα και το 2004 ήταν **15.240** άτομα. Η εξέλιξη αυτή οδήγησε με τη σειρά της στη **μείωση του ποσοστού ανεργίας** κατά την περίοδο 2000-2004. Ειδικότερα το ποσοστό ανεργίας μειώθηκε από **5,0%** το 2000 σε **4,3%** το 2004.

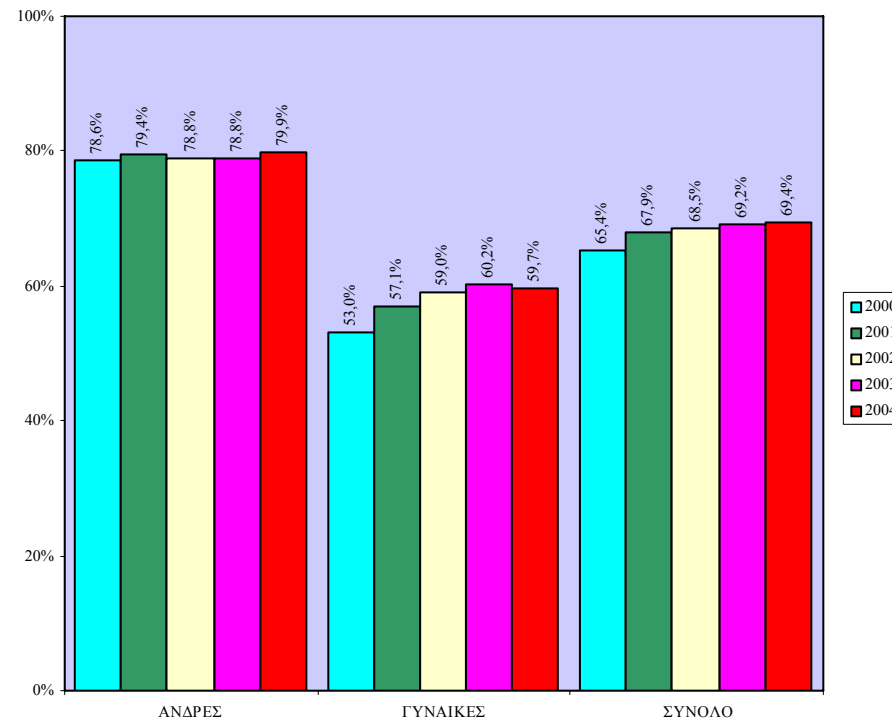
ΣΧΕΔΙΑΓΡΑΜΜΑ 17  
ΠΟΣΟΣΤΟ ΑΝΕΡΓΙΑΣ ΚΑΤΑ ΦΥΛΟ ΤΗΝ ΠΕΡΙΟΔΟ 2000-2004



## ΕΠΙΔΡΑΣΕΙΣ ΚΙΝΗΤΙΚΟΤΗΤΑΣ ΣΤΟ ΠΟΣΟΣΤΟ ΑΠΑΣΧΟΛΗΣΗΣ

Η **θετική** επίδραση της κινητικότητας στην απασχόληση την περίοδο 2000-2004 αντανακλάται στη σημαντική αύξηση του ποσοστού απασχόλησης. Το **ποσοστό απασχόλησης** του πληθυσμού ηλικίας 15-64 χρονών **αυξήθηκε από 65,4%** το 2000 σε **69,4%** το 2004.

ΣΧΕΔΙΑΓΡΑΜΜΑ 18  
ΠΟΣΟΣΤΟ ΑΠΑΣΧΟΛΗΣΗΣ ΠΛΗΘΥΣΜΟΥ ΗΛΙΚΙΑΣ 15-64 ΧΡΟΝΩΝ ΚΑΤΑ ΦΥΛΟ ΤΗΝ ΠΕΡΙΟΔΟ 2000-2004



Η αύξηση στο ποσοστό απασχόλησης ήταν **πολύ μεγαλύτερη στην περίπτωση του γυναικείου πληθυσμού**. Συγκεκριμένα, το ποσοστό του γυναικείου πληθυσμού ηλικίας 15-64 χρονών που απασχολούνταν **αυξήθηκε από 53,0%** το 2000 σε **59,7%** το 2004. Στην περίπτωση του ανδρικού πληθυσμού ηλικίας 15-64 χρονών το ποσοστό απασχόλησης αυξήθηκε ελαφρά από **78,6%** το 2000 σε **79,9%** το 2004.