

# Επαγγελματική Εκπαίδευση και Κατάρτιση στην Ευρώπη: Κύπρος 2014



---

# Κύπρος

**Επαγγελματική Εκπαίδευση και Κατάρτιση –  
Εθνική Έκθεση**

---

**2014**

**ISBN 978-9963-43-984-3**

### **Υπεύθυνος Λειτουργός**

Γιάννα Κορέλλη, Λειτουργός Ανθρώπινου Δυναμικού 1<sup>ης</sup> Τάξης

### **Συνεισφορά**

Μέλη Κοινοπραξίας ReferNet Κύπρου

### **Εποπτεία**

Γιάννης Μουρουζίδης, Αναπληρωτής Διευθυντής Έρευνας και Προγραμματισμού

### **Γενική Ευθύνη**

Γιώργος Παναγίδης, Αναπληρωτής Γενικός Διευθυντής

---

*Η έκθεση αυτή αποτελεί μέρος της σειράς εκθέσεων σε θέματα επαγγελματικής εκπαίδευσης και κατάρτισης, οι οποίες ετοιμάστηκαν για κάθε Ευρωπαϊκή χώρα καθώς και τη Νορβηγία και Ισλανδία από το ReferNet, ένα δίκτυο που ιδρύθηκε από το Cedefop (Ευρωπαϊκό Κέντρο για την Ανάπτυξη της Επαγγελματικής Κατάρτισης).*

*Οι απόψεις που περιέχονται στην έκθεση αυτή δεν είναι απαραίτητα απόψεις του Cedefop.*

*Σημειώνεται ότι οι εκθέσεις ReferNet βασίζονται σε μια κοινή δομή και είναι προσβάσιμες από το διαδίκτυο στην ακόλουθη ιστοσελίδα:*  
<http://www.cedefop.europa.eu/EN/Information-services/vet-in-europe-country-reports.aspx>

*Η εκπόνηση της έκθεσης έχει συγχρηματοδοτηθεί από την Ευρωπαϊκή Ένωση.*

---

Αναδημοσίευση επιτρέπεται νοουμένου ότι αναφέρεται η πηγή.

Αρχή Ανάπτυξης Ανθρώπινου Δυναμικού:  
Αναβύσσου 2, 2025 Στρόβολος, Τ.Θ. 25431, 1392 Λευκωσία, Κύπρος  
Τηλ.: +357 22515000, Τηλεομοιότυπο: +357 22496949  
Ηλ. Ταχ.: [hrda@hrdauth.org.cy](mailto:hrda@hrdauth.org.cy), Ιστοσελίδα: [www.anad.org.cy](http://www.anad.org.cy)

ReferNet Κύπρου:  
Τηλ.: +357 22390350, Τηλεομοιότυπο: +357 22428522  
Ηλ. Ταχ.: [refernet@hrdauth.org.cy](mailto:refernet@hrdauth.org.cy), Ιστοσελίδα: [www.refernet.org.cy](http://www.refernet.org.cy)

# Προοίμιο

Το Ευρωπαϊκό Κέντρο για την Ανάπτυξη της Επαγγελματικής Κατάρτισης (Cedefop) εισήξε διαδικασία για τη διαμόρφωση της έκθεσης αυτής, η οποία ετοιμάστηκε από την Αρχή Ανάπτυξης Ανθρώπινου Δυναμικού Κύπρου (ΑνΑΔ), τον Εθνικό Συντονιστή του Ευρωπαϊκού δικτύου ReferNet στην Κύπρο.

Το ReferNet δημιουργήθηκε από το Cedefop ως το Ευρωπαϊκό δίκτυο αναφοράς και εμπειρογνωμοσύνης για την επαγγελματική εκπαίδευση και κατάρτιση. Στόχος του είναι να ανταποκρίνεται στην αυξανόμενη ζήτηση για πληροφορίες σε πολιτικές και εξελίξεις στον τομέα της επαγγελματικής εκπαίδευσης και κατάρτισης στην Ευρωπαϊκή Ένωση.

Η έκθεση αποτελεί αναπόσπαστο μέρος σειράς εκθέσεων σε θέματα επαγγελματικής εκπαίδευσης και κατάρτισης στις Ευρωπαϊκές χώρες καθώς και την Ισλανδία και Νορβηγία. Οι Εκθέσεις ακολουθούν μια κοινή δομή, η οποία υιοθετήθηκε από το Cedefop με τη μορφή κατευθυντήριων γραμμών. Οι εκθέσεις επικαιροποιούνται ετήσια και οι εκθέσεις προηγούμενων χρόνων παραμένουν διαθέσιμες στο κοινό μέσα από τη βάση δεδομένων του Cedefop VET-Bib. Στόχος τους είναι να παρέχουν σε φορείς στην Ευρώπη περιγραφή των εθνικών συστημάτων επαγγελματικής εκπαίδευσης και κατάρτισης που θα χρησιμοποιηθεί σε έρευνα και πολιτικές πρωτοβουλίες, από ομότιμους οργανισμούς, ως παραδείγματα καλών πρακτικών και τέλος σε έργα σε εθνικό και Ευρωπαϊκό επίπεδο.

Η έκθεση αυτή στοχεύει στην παροχή συνοπτικής βασικής εικόνας για την επαγγελματική εκπαίδευση και κατάρτιση στην Κύπρο. Τοποθετεί το σύστημα επαγγελματικής εκπαίδευσης και κατάρτισης στην Κύπρο μέσα στο ευρύτερο πολιτικό, κοινωνικό, οικονομικό και εργασιακό πλαίσιο.

Το ReferNet συγκροτείται από 30 μέλη, γνωστά ως εθνικοί εταίροι ReferNet, από τα κράτη-μέλη της ΕΕ καθώς και την Ισλανδία και Νορβηγία. Οι εθνικοί εταίροι ReferNet είναι οργανισμοί οι οποίοι ασχολούνται με την επαγγελματική εκπαίδευση και κατάρτιση στη χώρα που εκπροσωπούν. Η ΑνΑΔ, ως ο Εθνικός Συντονιστής του Refernet Κύπρου, εκφράζει τις ευχαριστίες της στα μέλη της Κοινοπραξίας Refernet Κύπρου για τη συμβολή τους στην ετοιμασία της έκθεσης αυτής.



# Πίνακας Περιεχομένων

Προοίμιο		iii
Πίνακας περιεχομένων		v
Κατάλογος πινάκων και σχεδιαγραμμάτων		
1.	<b>ΠΑΡΑΓΟΝΤΕΣ ΠΟΥ ΕΠΗΡΕΑΖΟΥΝ ΤΗΝ ΕΠΑΓΓΕΛΜΑΤΙΚΗ ΕΚΠΑΙΔΕΥΣΗ ΚΑΙ ΚΑΤΑΡΤΙΣΗ</b>	1
1.1	Πολιτικό και κοινωνικοοικονομικό πλαίσιο	1
1.2	Πληθυσμός	2
1.3	Οικονομία	4
1.4	Αγορά εργασίας	5
1.5	Επίπεδο εκπαίδευσης	9
2.	<b>ΠΑΡΟΧΗ ΕΠΑΓΓΕΛΜΑΤΙΚΗΣ ΕΚΠΑΙΔΕΥΣΗΣ ΚΑΙ ΚΑΤΑΡΤΙΣΗΣ ΥΠΟ ΤΟ ΠΡΙΣΜΑ ΤΗΣ ΔΙΑ ΒΙΟΥ ΜΑΘΗΣΗΣ</b>	12
2.1	Σχεδιάγραμμα επαγγελματικής εκπαίδευσης και κατάρτισης	13
2.2	Επαγγελματική εκπαίδευση και κατάρτιση ρυθμιζόμενη από το κράτος	15
2.2.1.	Σύστημα Μαθητείας	15
2.2.2.	Ανώτερη μέση επαγγελματική εκπαίδευση και κατάρτιση	18

2.2.3.	Μεταλυκειακή επαγγελματική εκπαίδευση και κατάρτιση	22
2.2.4.	Τριτοβάθμια επαγγελματική εκπαίδευση και κατάρτιση	24
<b>2.3</b>	<b>Άλλες μορφές παροχής κατάρτισης</b>	<b>27</b>
2.3.1.	Κατάρτιση για εργαζομένους	28
2.3.2.	Κατάρτιση για ανέργους	32
2.3.3.	Κατάρτιση για άλλες ομάδες που απειλούνται με αποκλεισμό από την αγορά εργασίας	34
2.3.4.	Κατάρτιση γενικά για ενήλικες	36
<b>3.</b>	<b>ΔΙΑΜΟΡΦΩΣΗ ΠΡΟΣΟΝΤΩΝ ΕΠΑΓΓΕΛΜΑΤΙΚΗΣ ΕΚΠΑΙΔΕΥΣΗΣ ΚΑΙ ΚΑΤΑΡΤΙΣΗΣ</b>	<b>38</b>
<b>3.1.</b>	<b>Εντοπισμός αναγκών σε δεξιότητες</b>	<b>39</b>
3.1.1.	Αρχή Ανάπτυξης Ανθρώπινου Δυναμικού	39
3.1.2.	Υπουργείο Οικονομικών	41
3.1.3.	Υπουργείο Παιδείας και Πολιτισμού	41
<b>3.2.</b>	<b>Συστήματα και πλαίσια προσόντων</b>	<b>42</b>
3.2.1.	Εφαρμογή Εθνικού Πλαισίου Προσόντων	42
3.2.2.	Ανάπτυξη Συστήματος Επαγγελματικών Προσόντων	43
3.2.3.	Εφαρμογή συστήματος πιστωτικών μονάδων	45
3.2.4.	Υποστήριξη της αναγνώρισης των προσόντων στο εξωτερικό και κινητικότητα	45
<b>3.3.</b>	<b>Διασφάλιση ποιότητας, πιστοποίηση και αναγνώριση</b>	<b>46</b>

<b>4.</b>	<b>ΠΡΟΩΘΗΣΗ ΤΗΣ ΣΥΜΜΕΤΟΧΗΣ ΣΤΗΝ ΕΠΑΓΓΕΛΜΑΤΙΚΗ ΕΚΠΑΙΔΕΥΣΗ ΚΑΙ ΚΑΤΑΡΤΙΣΗ</b>	<b>48</b>
<b>4.1.</b>	<b>Κίνητρα για συμμετοχή στην επαγγελματική εκπαίδευση και κατάρτιση</b>	<b>48</b>
4.1.1.	Κίνητρα για άτομα	48
4.1.2.	Κίνητρα για επιχειρήσεις	49
<b>4.2.</b>	<b>Επαγγελματικός προσανατολισμός και συμβουλευτική</b>	<b>50</b>
4.2.1.	Μαθητές και νέοι	50
4.2.2.	Ενήλικες – εργαζόμενοι, άνεργοι και αδρανείς	53
<b>Παράρτημα 1</b>	<b>Αρκτικόλεξα και συντομογραφίες</b>	<b>55</b>
<b>Παράρτημα 2</b>	<b>Βιβλιογραφία</b>	<b>56</b>
<b>Παράρτημα 3</b>	<b>Ιστοσελίδες</b>	<b>60</b>
<b>Παράρτημα 4</b>	<b>Μέλη Κοινοπραξίας ReferNet Κύπρου</b>	<b>61</b>



# Κατάλογος Πινάκων και Σχεδιαγραμμάτων

## Πίνακες

Πίνακας 1.	Δημογραφικές τάσεις κατά ηλικία	3
Πίνακας 2.	Πρόβλεψη ποσοστού εξάρτησης ηλικιωμένων	3
Πίνακας 3.	Μετανάστες (πολίτες της ΕΕ, υπήκοοι τρίτων χωρών)	4
Πίνακας 4.	Ποσοστά απασχόλησης κατά ομάδα ηλικίας	7
Πίνακας 5.	Ποσοστά απασχόλησης για τον πληθυσμό ηλικίας 20-64 κατά επίπεδο εκπαίδευσης	7
Πίνακας 6.	Ποσοστά ανεργίας κατά ομάδα ηλικίας	8
Πίνακας 7.	Ποσοστά ανεργίας για τον πληθυσμό ηλικίας 15+ κατά επίπεδο εκπαίδευσης	9
Πίνακας 8.	Δαπάνες για την εκπαίδευση	12
Πίνακας 9.	Αριθμός μαθητών που εγγράφηκαν στο Σύστημα Μαθητείας κατά επίπεδο	18
Πίνακας 10.	Μαθητές ανώτερης μέσης εκπαίδευσης κατά κατεύθυνση (γενική/επαγγελματική)	21
Πίνακας 11.	Ποσοστά συμμετοχής σε προγράμματα ανώτερης εκπαίδευσης κατά προσανατολισμό προγράμματος 2012/13	24

## Σχεδιαγράμματα

Σχεδιάγραμμα 1.	Αύξηση ΑΕΠ	4
Σχεδιάγραμμα 2.	ΑΕΠ κατά τομέα 2013	5
Σχεδιάγραμμα 3.	Ποσοστά 15-64 κατά φύλο	6
Σχεδιάγραμμα 4.	Ποσοστά απασχόλησης του πληθυσμού ηλικίας 20-64 κατά φύλο	6
Σχεδιάγραμμα 5.	Ποσοστά ανεργίας του πληθυσμού ηλικίας 15+ κατά φύλο	8
Σχεδιάγραμμα 6.	Επίπεδο εκπαίδευσης του πληθυσμού ηλικίας 15-64	10
Σχεδιάγραμμα 7.	Ποσοστό ατόμων ηλικίας 18-24 ετών με ανώτερη μέση εκπαίδευση που δε συμμετέχουν σε εκπαίδευση ή κατάρτιση	11
Σχεδιάγραμμα 8.	Διά βίου μάθηση – συμμετοχή ενηλίκων σε εκπαίδευση και κατάρτιση (πληθυσμός ηλικίας 25-64) κατά φύλο	11
Σχεδιάγραμμα 9.	Το σύστημα εκπαίδευσης και κατάρτισης στην Κύπρο	14

# Κύπρος



Πρωτεύουσα: Λευκωσία

Πολίτευμα: Προεδρική Δημοκρατία

Γεωγραφική Θέση: Νοτιοανατολική Μεσόγειος

Έκταση: 9.251 Km<sup>2</sup>

Εκτιμώμενος Πληθυσμός: 858 000 το 2013

Κατά Κεφαλή ΑΕΠ: €20 378 το 2013

## Σημαντικές ημερομηνίες:

1960: Ανεξαρτησία από το Ηνωμένο Βασίλειο

1974: Τουρκική εισβολή στο νησί και κατοχή μέχρι σήμερα του 37% του εδάφους

2004: Ένταξη στην ΕΕ

2008: Υιοθέτηση του ευρώ

# 1. ΠΑΡΑΓΟΝΤΕΣ ΠΟΥ ΕΠΗΡΕΑΖΟΥΝ ΤΗΝ ΕΠΑΓΓΕΛΜΑΤΙΚΗ ΕΚΠΑΙΔΕΥΣΗ ΚΑΙ ΚΑΤΑΡΤΙΣΗ

## 1.1 Πολιτικό και κοινωνικοοικονομικό πλαίσιο

Η Κύπρος έγινε ανεξάρτητο κράτος το 1960, οπότε και εγκαθιδρύθηκε ως Προεδρική Δημοκρατία. Το Σύνταγμα του 1960 καθιέρωσε τον κοινοτικό δυϊσμό μεταξύ της Ελληνικής και Τουρκικής κοινότητας στο νησί σε όλους τους τομείς της κυβερνητικής δραστηριότητας. Το 1974, η Τουρκία κατέλαβε το βόρειο τμήμα του νησιού<sup>1</sup>.

Η εκτελεστική εξουσία ανήκει στον Πρόεδρο της Δημοκρατίας. Ο Πρόεδρος ασκεί την εκτελεστική εξουσία μέσω του Υπουργικού Συμβουλίου, το οποίο ο ίδιος διορίζει. Η Βουλή των Αντιπροσώπων ασκεί τη νομοθετική εξουσία. Η Κύπρος αποτελείται από έξι διοικητικές επαρχίες. Επικεφαλής κάθε επαρχίας είναι ο Έπαρχος, ο οποίος είναι ο τοπικός αντιπρόσωπος της κεντρικής κυβέρνησης.

Η Γενική Διεύθυνση Ευρωπαϊκών Προγραμμάτων, Συντονισμού και Ανάπτυξης (ΕΠΣΑ), έχει την ευθύνη να χειρίζεται θέματα σε σχέση με τα Ευρωπαϊκά Ταμεία και Προγράμματα, τον συντονισμό του κυβερνητικού έργου, καθώς και την ανάπτυξη και οριζόντια θέματα, όπως η έρευνα, η τεχνολογική ανάπτυξη και καινοτομία, η δια βίου μάθηση και η Στρατηγική "Ευρώπη 2020".

Το Υπουργείο Παιδείας και Πολιτισμού (ΥΠΠ) έχει τη γενική ευθύνη για τη διαμόρφωση και την εφαρμογή της πολιτικής για την εκπαίδευση, ενώ το Υπουργείο Εργασίας, Πρόνοιας και Κοινωνικών Ασφαλίσεων (ΥΕΠΚΑ) έχει τη γενική ευθύνη για την εργατική και κοινωνική πολιτική.

Η Αρχή Ανάπτυξης Ανθρώπινου Δυναμικού Κύπρου (ΑνΑΔ) διαδραματίζει σημαντικό ρόλο στην επαγγελματική κατάρτιση. Η ΑνΑΔ είναι ημικρατικός οργανισμός με αποστολή τη δημιουργία των κατάλληλων προϋποθέσεων για την προγραμματισμένη και συστηματική κατάρτιση του ανθρώπινου δυναμικού της Κύπρου.

---

<sup>1</sup> Όλες οι πληροφορίες και τα στοιχεία που περιέχονται στην έκθεση αφορούν τις περιοχές που ελέγχονται από την Κυπριακή Δημοκρατία.

Η οικονομία της Κύπρου είναι ανοικτή, με ελεύθερη αγορά, ευέλικτη, που βασίζεται κυρίως στις υπηρεσίες. Μετά την ανεξαρτησία το 1960, η Κύπρος γνώρισε ραγδαία οικονομική ανάπτυξη και συνθήκες πλήρους απασχόλησης με σχετικά χαμηλό ποσοστό ανεργίας.

Η παγκόσμια οικονομική κρίση οδήγησε σε συρρίκνωση της οικονομίας της Κύπρου κατά 1,9% το 2009, κυρίως λόγω της χαμηλής επίδοσης του τουριστικού τομέα, των κατασκευών και της μεταποίησης. Η οικονομική ύφεση συνεχίστηκε κατά την περίοδο 2010-11 με χαμηλούς ρυθμούς ανάπτυξης και την περίοδο 2012-13 με συρρίκνωση της τάξης του 2,4% και 5,4% αντίστοιχα. Αυτό οδήγησε σε περαιτέρω επιδείνωση της αγοράς εργασίας, επηρεάζοντας αρνητικά την απασχόληση και εκτοξεύοντας την ανεργία σε εξαιρετικά ψηλά επίπεδα. Σημειώνεται ότι τον Απρίλιο 2013, η Κυβέρνηση της Κύπρου υπέγραψε τη Συμφωνία Διευκόλυνσης Χρηματοδοτικής Στήριξης με την Ευρωπαϊκή Επιτροπή, την Ευρωπαϊκή Κεντρική Τράπεζα και το Διεθνές Νομισματικό Ταμείο. Στόχος του Προγράμματος είναι η αντιμετώπιση των οικονομικών, δημοσιονομικών και διαρθρωτικών προκλήσεων και η επαναφορά της οικονομίας σε βιώσιμη ανάπτυξη. Οι θετικές αξιολογήσεις δείχνουν ότι το Πρόγραμμα παραμένει σε πορεία υλοποίησης.

## 1.2 Πληθυσμός

Η Κύπρος είναι νησί της Ανατολικής Μεσογείου. Καλύπτει συνολική έκταση 9 251 τετραγωνικών χιλιομέτρων. Σύμφωνα με τη Στατιστική Υπηρεσία Κύπρου, ο πληθυσμός στις μη κατεχόμενες από την Τουρκία περιοχές (δηλαδή τις περιοχές που ελέγχονται από την Κυπριακή Δημοκρατία) είναι 858 000 (τέλος 2013) και έχει αυξηθεί περίπου κατά 0,9% σε σχέση με το προηγούμενο έτος. Η Στατιστική Υπηρεσία Κύπρου εκτιμά ότι ο πληθυσμός των Τουρκοκυπρίων στις κατεχόμενες περιοχές ήταν 90 600 (τέλος 2012), αντιπροσωπεύοντας το 9,5% του συνολικού πληθυσμού το 2012.

Το χαμηλό ποσοστό γονιμότητας (1,30 το 2013) αυξάνει το ποσοστό εξάρτησης των ηλικιωμένων και οδηγεί στη γήρανση του πληθυσμού. Ο πληθυσμός άνω των 60, όπως φαίνεται στον Πίνακα 1, υπολογίζεται να φθάσει το 24,0% το 2025 σε σύγκριση με 19,3% το 2013.

**Πίνακας 1: Δημογραφικές τάσεις κατά ηλικία (εκτιμήσεις πληθυσμού κατά το τέλος του έτους)**

(%)

Ομάδα ηλικίας	2000	2005	2010	2011	2012	2013	2025
0-24	38,1	35,3	32,8	32,1	31,4	30,5	27,7
25-59	46,5	47,9	49,2	49,7	50,0	50,2	48,3
60+	15,4	16,7	18,0	18,2	18,7	19,3	24,0
<b>Σύνολο (χιλ.)</b>	697,5	744,0	839,8	862,0	865,9	858,0	933,0

Πηγή: Στατιστική Υπηρεσία Κύπρου και Eurostat

Ο Πίνακας 2 παρουσιάζει την πρόβλεψη του ποσοστού εξάρτησης των ηλικιωμένων (άτομα ηλικίας 65 και άνω ως ποσοστό των ατόμων ηλικίας 15-64). Το ποσοστό αναμένεται να αυξηθεί από 18,8% το 2013 σε 42,5% το 2080, παραμένοντας ωστόσο μικρότερο του σχετικού μέσου όρου της ΕΕ, ο οποίος προβλέπεται να είναι 51,0%.

**Πίνακας 2: Πρόβλεψη ποσοστού εξάρτησης των ηλικιωμένων**

(%)

	2013	2020	2030	2040	2050	2060	2070	2080
<b>ΕΕ28</b>	27,5	31,8	39,1	45,9	49,4	50,2	49,4	51,0
<b>Κύπρος</b>	18,8	24,0	31,8	36,5	42,3	46,6	43,1	42,5

Πηγή: Eurostat

Ο αριθμός των μεταναστών (πολιτών της ΕΕ και υπηκόων τρίτων χωρών), όπως φαίνεται στον Πίνακα 3, υπερδιπλασιάστηκε σε σχέση με το 2000, ως αποτέλεσμα της πολιτικής για απασχόληση αλλοδαπών σε τομείς με ελλείψεις εργατικού δυναμικού και της εισροής πολιτών άλλων κρατών μελών της ΕΕ μετά την ένταξη της Κύπρου στην ΕΕ το 2004. Εντούτοις, ως αποτέλεσμα της οικονομικής κρίσης το ποσοστό των μεταναστών στον πληθυσμό μειώθηκε από 18,2% το 2011 σε 17,8% το 2013. Σύμφωνα με τα στοιχεία της Έρευνας Εργατικού Δυναμικού (ΕΕΔ), το 2013 το ξένο εργατικό δυναμικό, συμπεριλαμβανομένων των πολιτών της ΕΕ, αντιπροσώπευε το 21,1% της συνολικής απασχόλησης. Η κυβέρνηση έχει εφαρμόσει στρατηγική μετανάστευσης, η οποία στοχεύει στην ενσωμάτωση των νόμιμων μεταναστών στην κοινωνία (βλέπε 2.2.3.5).

**Πίνακας 3: Μετανάστες (πολίτες ΕΕ, υπήκοοι τρίτων χωρών)**

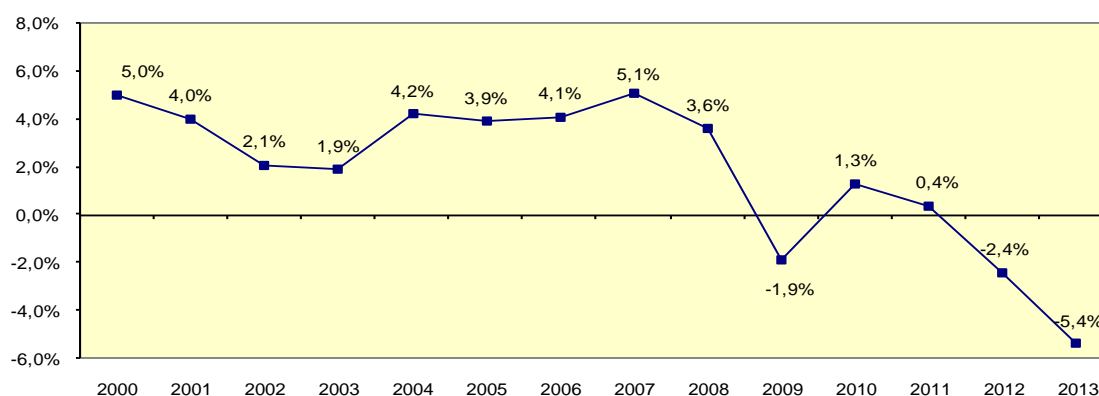
	2007	2008	2009	2010	2011	2012	2013
<b>Πολίτες ΕΕ</b>	54 786	62 485	70 973	85 269	94 250	103 990	94 571
<b>Υπήκοοι τρίτων χωρών</b>	38 578	45 007	46 605	52 613	54 907	51 517	52 461
<b>Σύνολο μεταναστών</b>	93 364	107 492	117 578	137 882	149 157	155 507	147 032
<b>% του πληθυσμού</b>	12,4	14,2	15,2	17,3	18,2	18,7	17,8

Πηγή: Στατιστική Υπηρεσία Κύπρου, ΕΕΔ

### 1.3 Οικονομία

Η οικονομία της Κύπρου σημείωσε μέση ετήσια αύξηση 3,8% την περίοδο 2000-08, πριν ξεσπάσει η παγκόσμια οικονομική κρίση. Εντούτοις, όπως φαίνεται από το Σχεδιάγραμμα 1, την περίοδο 2009-13 η οικονομική κρίση επηρέασε αρνητικά την οικονομία της Κύπρου. Ιδιαίτερα κατά τα τελευταία δυο χρόνια η οικονομία συρρικνώθηκε σημαντικά (2,4% το 2012 και 5,4% το 2013).

**Σχεδιάγραμμα 1: Αύξηση ΑΕΠ**

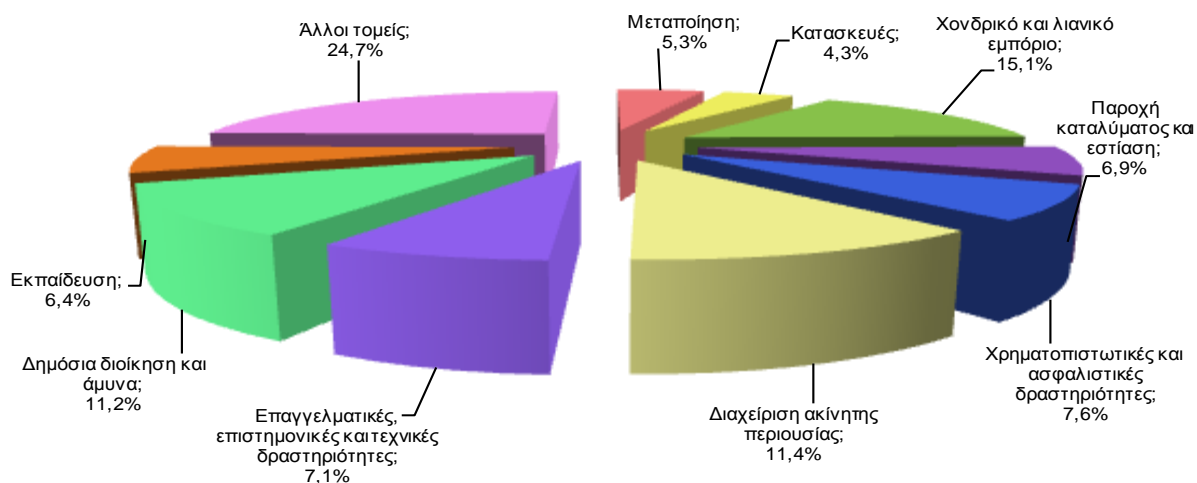


Πηγή: Στατιστική Υπηρεσία Κύπρου

Το Σχεδιάγραμμα 2 παρουσιάζει την κατανομή του ΑΕΠ κατά τομέα το 2013. Η οικονομία της Κύπρου βασίζεται κυρίως στις υπηρεσίες και ο τριτογενής τομέας αντιστοιχεί περίπου στο

86% του ΑΕΠ, ενώ ο δευτερογενής τομέας περίπου στο 12% του ΑΕΠ. Πιο συγκεκριμένα, οι πέντε μεγαλύτεροι τομείς το 2013 ήταν το Χονδρικό και λιανικό εμπόριο (15,1% του ΑΕΠ), η Διαχείριση ακίνητης ιδιοκτησίας (11,4% του ΑΕΠ), η Δημόσια διοίκηση και άμυνα (11,2% του ΑΕΠ), οι Χρηματοπιστωτικές και ασφαλιστικές δραστηριότητες (7,6%) και οι Επαγγελματικές, επιστημονικές και τεχνικές δραστηριότητες (7,1% του ΑΕΠ).

**Σχεδιάγραμμα 2: ΑΕΠ κατά τομέα 2013**



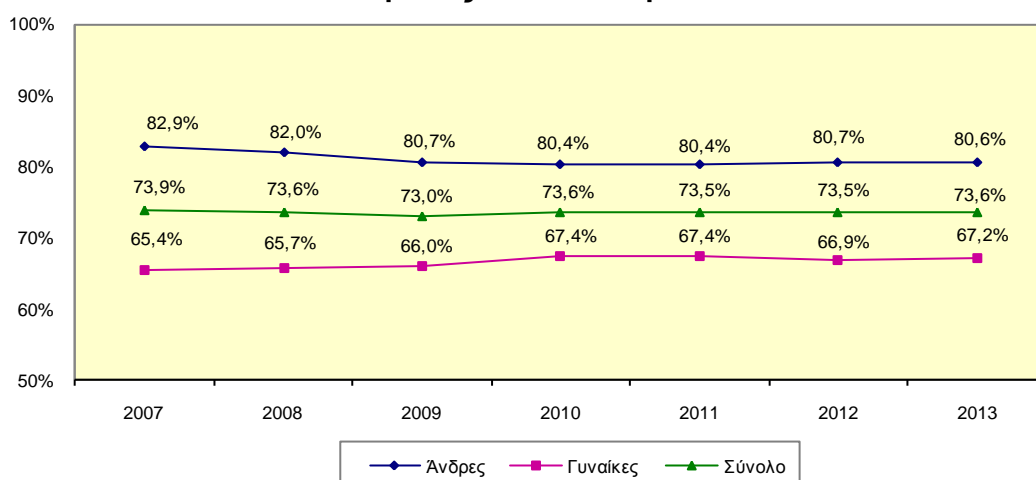
Πηγή: Στατιστική Υπηρεσία Κύπρου

Οι περισσότερες επιχειρήσεις είναι πολύ μικρές. Σύμφωνα με στοιχεία των Υπηρεσιών Κοινωνικών Ασφαλίσεων για το 2013, το 93,8% των επιχειρήσεων απασχολούν 1-9 άτομα, το 5,2% απασχολούν 10-49 άτομα και το 1,0% απασχολούν πάνω από 50 άτομα.

## 1.4 Αγορά εργασίας

Η αύξηση του ποσοστού συμμετοχής στην αγορά εργασίας αποτελεί σημαντική πρόκληση για την Κύπρο, εάν ληφθεί υπόψη η γήρανση του πληθυσμού. Αυτό αντιμετωπίζεται κυρίως με την αύξηση της συμμετοχής των γυναικών, δεδομένου ότι η συμμετοχή των ανδρών είναι αρκετά ψηλή. Το ποσοστό συμμετοχής του πληθυσμού ηλικίας 15-64 αυξήθηκε κατά την περίοδο 2000-10, κυρίως λόγω της αύξησης του ποσοστού συμμετοχής των γυναικών ως αποτέλεσμα της εφαρμογής συγκεκριμένων μέτρων πολιτικής και, όπως παρουσιάζεται στο Σχεδιάγραμμα 3, έκτοτε παρέμεινε σχετικά σταθερό (73,6% το 2013).

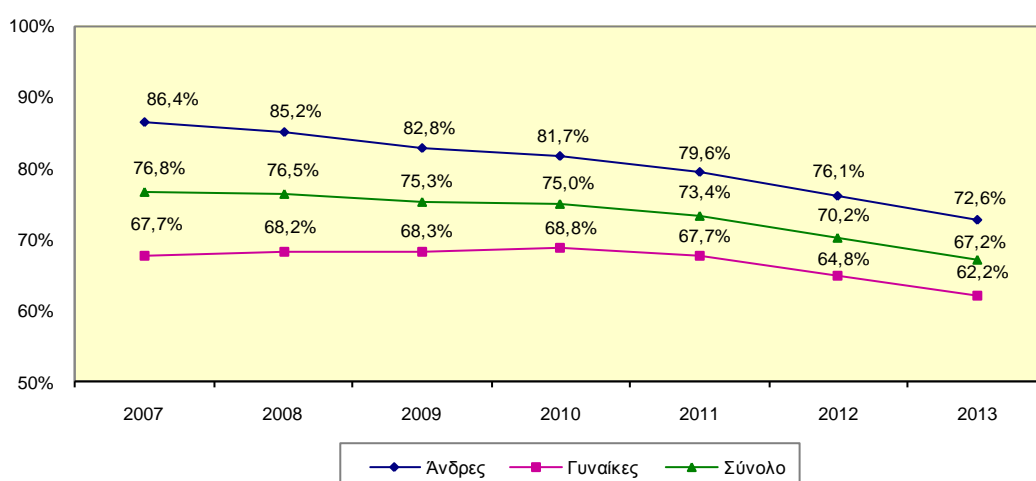
**Σχεδιάγραμμα 3: Ποσοστά συμμετοχής για τον πληθυσμό ηλικίας 15-64 κατά φύλο**



Πηγή: Στατιστική Υπηρεσία Κύπρου, ΕΕΔ

Το ποσοστό απασχόλησης του πληθυσμού ηλικίας 20-64 επίσης παρουσίασε σταθερή αύξηση κατά την περίοδο 2000-10, πάλι ως αποτέλεσμα της αύξησης του ποσοστού απασχόλησης των γυναικών, ενώ μειώθηκε σημαντικά κατά την περίοδο 2010-13, ως επακόλουθο της οικονομικής κρίσης. Όπως φαίνεται στο Σχεδιάγραμμα 4, το ποσοστό απασχόλησης μειώθηκε από 70,2% το 2012 σε 67,2% το 2013, παρεκκλίνοντας σημαντικά από τον εθνικό στόχο για το 2020 που είναι 75-77%. Επιπλέον, για πρώτη φορά, το ποσοστό απασχόλησης είναι μικρότερο από τον μέσο όρο της ΕΕ (68,4% το 2013).

**Σχεδιάγραμμα 4: Ποσοστά απασχόλησης για τον πληθυσμό ηλικίας 20-64 κατά φύλο**



Πηγή: Στατιστική Υπηρεσία Κύπρου, ΕΕΔ



Οι Πίνακες 4 και 5 δείχνουν τα ποσοστά απασχόλησης κατά ομάδα ηλικίας και κατά επίπεδο εκπαίδευσης αντίστοιχα. Από τους πίνακες φαίνεται ότι τα ποσοστά απασχόλησης στην Κύπρο είναι μεγαλύτερα για την ομάδα ηλικίας 25-49 (76,6% το 2013) και αυξάνονται όσο αυξάνεται το επίπεδο εκπαίδευσης.

**Πίνακας 4: Ποσοστά απασχόλησης κατά ομάδα ηλικίας**

(%)

Ομάδα ηλικίας	2007	2008	2009	2010	2011	2012	2013
15-24	37,4	38,0	34,8	33,8	30,1	28,1	23,5
25-49	84,8	84,6	83,2	83,3	82,1	79,0	76,6
50-64	64,1	63,7	63,7	63,8	62,9	59,6	56,9

**Πίνακας 5: Ποσοστά απασχόλησης για τον πληθυσμό ηλικίας 20-64 κατά επίπεδο εκπαίδευσης**

(%)

	2007	2008	2009	2010	2011	2012	2013
ISCED 0-2	66,4	64,1	64,9	66,8	65,1	57,8	54,9
ISCED 3-4	75,8	76,1	74,3	73,2	71,0	68,7	64,6
ISCED 5-6	86,5	86,5	84,5	82,7	81,2	78,8	76,3
Σύνολο	76,8	76,5	75,3	75,0	73,4	70,2	67,2

ISCED 0-2: Προδημοτική, δημοτική και κατώτερη μέση εκπαίδευση

ISCED 3-4: Ανώτερη μέση και μεταλυκειακή μη τριτοβάθμια εκπαίδευση

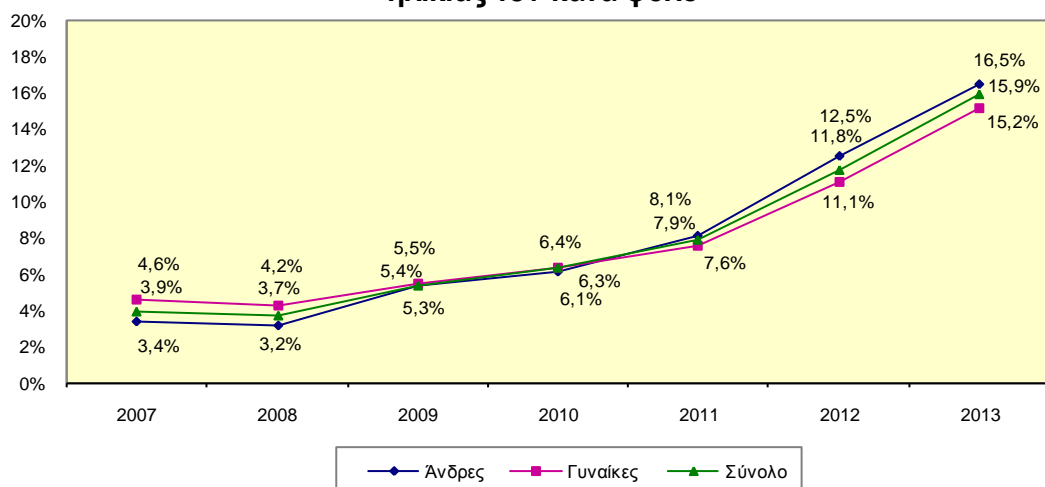
ISCED 5-6: Τριτοβάθμια εκπαίδευση

*Πηγή: Στατιστική Υπηρεσία Κύπρου, ΕΕΔ*

Το ποσοστό ανεργίας αυξήθηκε σε πρωτοφανή επίπεδα, φθάνοντας το 15,9% το 2013 από 3,7% το 2008 και είναι ψηλότερο από τον μέσο όρο της ΕΕ (10,8% το 2013). Τα τελευταία χρόνια, η παροχή κατάρτισης σε ανέργους απέκτησε ιδιαίτερη σημασία για την αντιμετώπιση των επιπτώσεων της οικονομικής κρίσης. Οι πόροι κατευθύνθηκαν για την πρόληψη και καταστολή της ανεργίας (βλέπε 2.2.2).

Το ποσοστό ανεργίας στην Κύπρο είναι ψηλότερο στις γυναίκες σε σύγκριση με τους άνδρες. Εντούτοις, τα τελευταία χρόνια, η τάση αυτή έχει αντιστραφεί και το ποσοστό ανεργίας των ανδρών (16,5% το 2013) είναι μεγαλύτερο από αυτό των γυναικών (15,9% το 2013), όπως φαίνεται στο Σχεδιάγραμμα 5.

**Σχεδιάγραμμα 5: Ποσοστά ανεργίας για τον πληθυσμό ηλικίας 15+ κατά φύλο**



Πηγή: Στατιστική Υπηρεσία Κύπρου, ΕΕΔ

Από τον Πίνακα 6, ο οποίος παρουσιάζει τα ποσοστά ανεργίας κατά ομάδα ηλικίας, φαίνεται ότι το ποσοστό ανεργίας των νέων κάτω των 25 αυξήθηκε από 10,2% το 2007 σε 38,9% το 2013 και είναι ψηλότερο από τον μέσο όρο της ΕΕ που ήταν 23,5% το 2013. Ως αποτέλεσμα, έχει δοθεί μεγαλύτερη έμφαση στην προώθηση δράσεων για αντιμετώπιση της ανεργίας των νέων, οι περισσότερες από τις οποίες περιλαμβάνονται στην εφαρμογή της Σύστασης «Εγγύηση για τη Νεολαία». Παρέχονται στοχευμένες δράσεις κατάρτισης στους ανέργους (βλέπε 2.3.2) και τα κίνητρα για αύξηση της συμμετοχής στην επαγγελματική εκπαίδευση και κατάρτιση έχουν ενισχυθεί.

**Πίνακας 6: Ποσοστά ανεργίας κατά ομάδα ηλικίας**

(%)

Age group	2007	2008	2009	2010	2011	2012	2013
15-24	10,2	9,0	13,8	16,6	22,4	27,7	38,9
25-54	3,4	3,2	4,6	5,4	6,8	10,5	13,9
55-64	3,1	3,2	4,3	4,7	4,9	9,7	12,4
65+	0,0	0,0	0,6	0,2	0,6	1,1	5,4
15+	3,9	3,7	5,4	6,3	7,9	11,8	15,9

Πηγή: Στατιστική Υπηρεσία Κύπρου, ΕΕΔ

Από τον Πίνακα 7, ο οποίος παρουσιάζει τα ποσοστά ανεργίας κατά επίπεδο εκπαίδευσης, φαίνεται ότι τα ποσοστά ανεργίας συνήθως μειώνονται όσο αυξάνεται το επίπεδο εκπαίδευσης. Τα ποσοστά ανεργίας για το 2013 κυμαίνονται από 13,2% για άτομα που είχαν συμπληρώσει τριτοβάθμια εκπαίδευση μέχρι 19,2% για άτομα που είχαν συμπληρώσει προδημοτική, δημοτική ή κατώτερη μέση εκπαίδευση.

**Πίνακας 7: Ποσοστά ανεργίας για τον πληθυσμό ηλικίας 15+ κατά επίπεδο εκπαίδευσης**

(%)

	2007	2008	2009	2010	2011	2012	2013
<b>ISCED 0-2</b>	4,7	4,8	6,0	7,0	7,4	13,2	19,2
<b>ISCED 3-4</b>	3,9	3,6	5,7	6,4	8,8	12,7	17,2
<b>ISCED 5-6</b>	3,4	3,0	4,6	5,7	7,2	10,2	13,2
<b>Σύνολο</b>	3,9	3,7	5,4	6,3	7,9	11,8	15,9

ISCED 0-2: Προδημοτική, δημοτική και κατώτερη μέση εκπαίδευση

ISCED 3-4: Ανώτερη μέση και μεταλυκειακή μη τριτοβάθμια εκπαίδευση

ISCED 5-6: Τριτοβάθμια εκπαίδευση

Πηγή: Στατιστική Υπηρεσία Κύπρου, ΕΕΔ

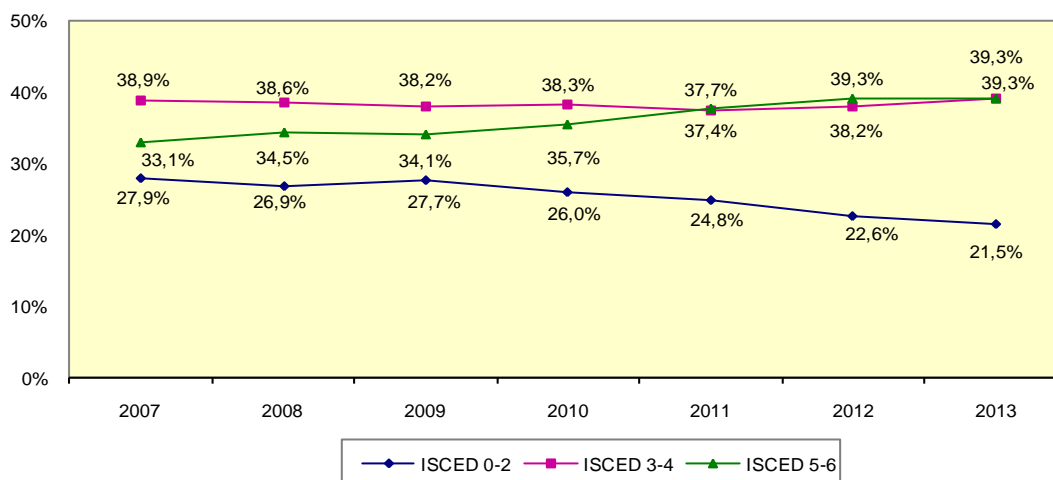
## 1.5 Επίπεδο εκπαίδευσης

Το ανθρώπινο δυναμικό της Κύπρου διαθέτει ψηλό μορφωτικό επίπεδο. Όπως φαίνεται στο Σχεδιάγραμμα 6, το ποσοστό των ατόμων ηλικίας 25-64 με τριτοβάθμια εκπαίδευση ήταν 39,3% το 2013, δηλαδή πολύ ψηλότερο από τον αντίστοιχο μέσο όρο της ΕΕ (28,5% το 2013).

Ο πληθυσμός της Κύπρου παραδοσιακά προτιμά τη γενική μέση εκπαίδευση που ακολουθείται από ανώτερη εκπαίδευση. Το 2011/12, σχεδόν το 76% των μαθητών που συμπλήρωσαν την ανώτερη μέση εκπαίδευση επιδίωξαν τη συνέχιση των σπουδών τους σε ανώτερα εκπαιδευτικά ιδρύματα. Η οικογένεια διαδραματίζει σημαντικό ρόλο στην ενθάρρυνση και υποστήριξη των νέων για να συνεχίσουν σε ανώτερη εκπαίδευση. Παρά την

οικονομική κρίση, η τάση των Κυπρίων να συνεχίζουν τις σπουδές τους σε ανώτερη εκπαίδευση παραμένει υψηλή. Εντούτοις, υπάρχουν ενδείξεις ότι λόγω της κρίσης λιγότερα άτομα θα επιλέγουν σπουδές τριτοβάθμιας εκπαίδευσης, η οποία, με εξαίρεση τα δημόσια πανεπιστήμια, είναι ακριβή. Ένα μεγάλο ποσοστό νέων που συνεχίζουν σε ανώτερη εκπαίδευση (39% το 2012) εγγράφονται σε εκπαιδευτικά ιδρύματα στο εξωτερικό, καθώς ο αριθμός θέσεων στην Κύπρο είναι σχετικά περιορισμένος αφού υπάρχουν μόνο τρία δημόσια και πέντε ιδιωτικά πανεπιστήμια.

**Σχεδιάγραμμα 6: Επίπεδο Εκπαίδευσης ατόμων ηλικίας 25-64**



ISCED 0-2: Προδημοτική, δημοτική και κατώτερη μέση εκπαίδευση

ISCED 3-4: Ανώτερη μέση και μεταλυκειακή μη τριτοβάθμια εκπαίδευση

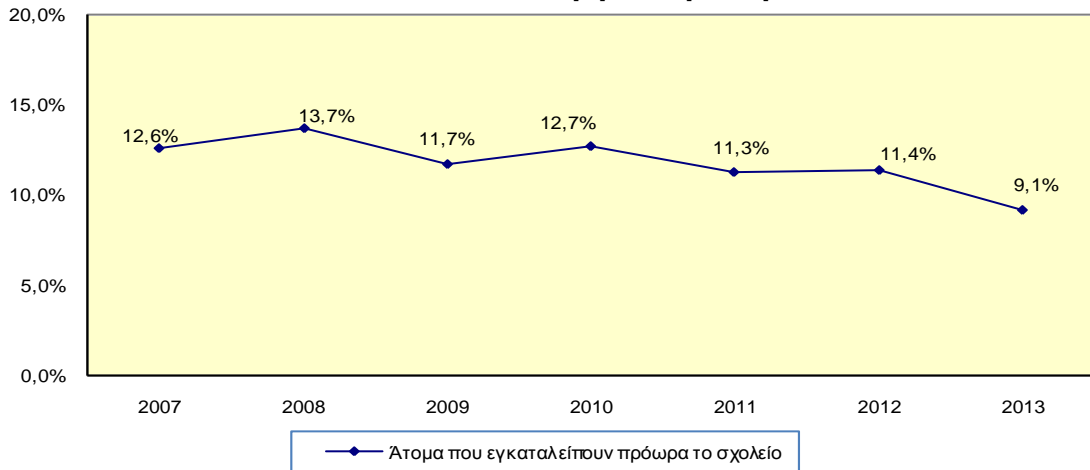
ISCED 5-6: Τριτοβάθμια εκπαίδευση

Πηγή: Στατιστική Υπηρεσία Κύπρου, ΕΕΔ

Το ποσοστό των ατόμων που εγκαταλείπουν πρόωρα το σχολείο μειώθηκε από 12,6% το 2007 σε 9,1% το 2013, όπως φαίνεται στο Σχεδιάγραμμα 7, το οποίο εκπληρώνει τον εθνικό στόχο του 10% και είναι μικρότερο από τον μέσο όρο της ΕΕ, που ήταν 12,0% το 2013. Αυτό είναι κυρίως το αποτέλεσμα μέτρων που αφορούν στην αναδιάρθρωση του εκπαιδευτικού συστήματος και τον εκσυγχρονισμό των αναλυτικών προγραμμάτων, στην αναβάθμιση της επαγγελματικής εκπαίδευσης και στην υιοθέτηση μέτρων για διευκόλυνση της ενσωμάτωσης μαθητών σε κίνδυνο, ιδιαίτερα μεταναστών, στο εκπαιδευτικό σύστημα. Σημειώνεται όμως ότι οι Κύπριοι φοιτητές εξωτερικού καθώς και οι στρατιώτες ηλικίας 18-20 δεν περιλαμβάνονται στο δείγμα της ΕΕΔ, ενώ περιλαμβάνονται προσωρινοί ξένοι εργάτες κυρίως χαμηλού

μορφωτικού επιπέδου. Αν ληφθούν υπόψη οι φοιτητές εξωτερικού, οι στρατιώτες και οι ξένοι εργάτες, το ποσοστό αυτό θα είναι ακόμη μικρότερο.

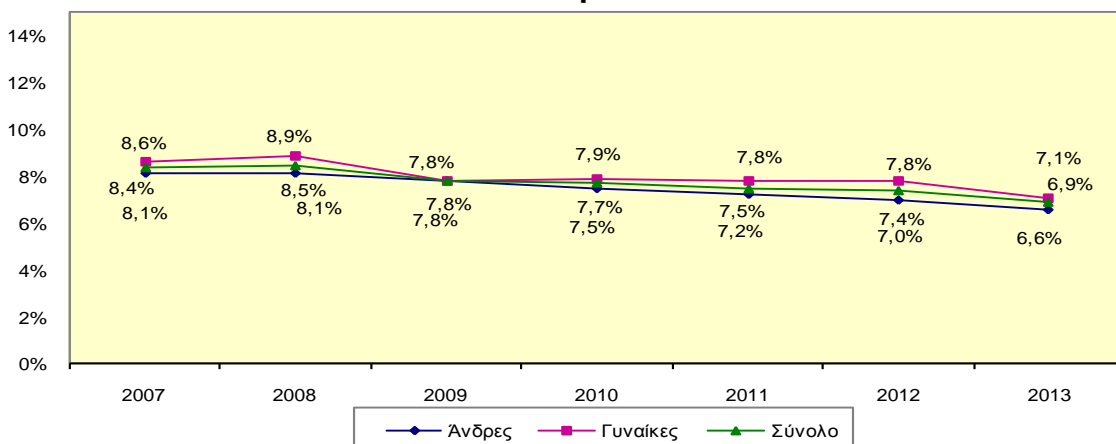
**Σχεδιάγραμμα 7: Ποσοστό ατόμων ηλικίας 18-24 με ανώτατο επίπεδο εκπαίδευσης το γυμνάσιο που δε συμμετέχουν σε εκπαίδευση ή κατάρτιση**



Πηγή: Στατιστική Υπηρεσία Κύπρου, ΕΕΔ

Σύμφωνα με την ΕΕΔ, το ποσοστό του πληθυσμού ηλικίας 25-64 χρονών που συμμετείχαν σε εκπαίδευση και κατάρτιση, κατά τη διάρκεια των τεσσάρων εβδομάδων πριν την έρευνα, ήταν 6,9% το 2013, μικρότερο ποσοστό από τον μέσο όρο της ΕΕ που ήταν 10,5% το 2013. Ο εθνικός στόχος είναι το ποσοστό αυτό να ανέλθει στο 12% μέχρι το 2020. Όπως φαίνεται στο Σχεδιάγραμμα 7, η συμμετοχή των γυναικών ήταν γενικά ψηλότερη από αυτή των ανδρών (εξαίρεση το 2009).

**Σχεδιάγραμμα 8: Δια βίου μάθηση - Συμμετοχή ενηλίκων σε εκπαίδευση και κατάρτιση (πληθυσμός ηλικίας 25-64) κατά φύλο**



Πηγή: Στατιστική Υπηρεσία Κύπρου, ΕΕΔ

## 2. ΠΑΡΟΧΗ ΕΠΑΓΓΕΛΜΑΤΙΚΗΣ ΕΚΠΑΙΔΕΥΣΗΣ ΚΑΙ ΚΑΤΑΡΤΙΣΗΣ ΥΠΟ ΤΟ ΠΡΙΣΜΑ ΤΗΣ ΔΙΑ ΒΙΟΥ ΜΑΘΗΣΗΣ

Η εκπαίδευση στην Κύπρο παρουσίασε σημαντική ανάπτυξη μετά την ανεξαρτησία της χώρας το 1960 και τη θεαματική ανάπτυξη της κυπριακής οικονομίας. Η ανάγκη για επαρκώς εξειδικευμένο προσωπικό σε όλους τους τομείς της οικονομίας είχε ως αποτέλεσμα να αυξηθεί ο αριθμός και το πεδίο δραστηριοτήτων των εκπαιδευτικών ιδρυμάτων σε όλα τα επίπεδα. Παράλληλα, προωθήθηκε η εκπαίδευση ενηλίκων μέσα από διάφορες πρωτοβουλίες και θεσμικές ρυθμίσεις, ενώ η ίδρυση και λειτουργία της ΑνΑΔ έδωσε σημαντική ώθηση στην κατάρτιση εργαζομένων και ανέργων.

Η εκπαίδευση στην Κύπρο καλύπτει την προδημοτική μέχρι τη μεταπτυχιακή εκπαίδευση. Είναι υποχρεωτική στην προδημοτική, δημοτική (πρώτη μέχρι έκτη βαθμίδα) και κατώτερη μέση εκπαίδευση (έβδομη μέχρι ένατη βαθμίδα), μέχρι την ηλικία των 15 ετών.

Στην ανώτερη μέση εκπαίδευση, η οποία διαρκεί τρία χρόνια (δέκατη μέχρι δωδέκατη βαθμίδα), υπάρχουν δυο είδη σχολείων: το ενιαίο λύκειο και οι Τεχνικές Σχολές (ΤΣ). Από το ακαδημαϊκό έτος 2012/13, παρέχεται μεταλυκειακή επαγγελματική εκπαίδευση και κατάρτιση στα Μεταλυκειακά Ινστιτούτα Επαγγελματικής Εκπαίδευσης και Κατάρτισης. Η τριτοβάθμια εκπαίδευση, περιλαμβανομένων των μεταπτυχιακών προγραμμάτων σπουδών, παρέχεται σε τρία δημόσια και πέντε ιδιωτικά πανεπιστήμια, ενώ διάφορα ιδιωτικά κολέγια και ιδρύματα παρέχουν προγράμματα μεταλυκειακής, μη πανεπιστημιακής εκπαίδευσης.

Οι δημόσιες δαπάνες για την εκπαίδευση αυξήθηκαν κατά την περίοδο 2000-05, αλλά μειώθηκαν τα τελευταία τέσσερα χρόνια, ως αποτέλεσμα της οικονομικής κρίσης, από 8,0% του ΑΕΠ το 2009 σε 7,1% το 2012, όπως φαίνεται στον Πίνακα 8.

**Πίνακας 8: Δαπάνες για την εκπαίδευση**

	2006	2007	2008	2009	2010	2011	2012*
<b>Δημόσιες δαπάνες για την εκπαίδευση (% στο ΑΕΠ)</b>	7,1	7,1	7,5	8,0	8,0	7,9	7,1
<b>Συνολικές δαπάνες για την εκπαίδευση (% στο ΑΕΠ)</b>	9,2	9,3	9,6	10,5	10,6	10,6	9,7

\* Εκτίμηση. Πηγή: Στατιστική Υπηρεσία Κύπρου

Η επαγγελματική εκπαίδευση και κατάρτιση αρχίζει να παρέχεται στο ανώτερο μέσο επίπεδο, συμπεριλαμβανομένων των εσπερινών τεχνικών σχολών. Η επαγγελματική εκπαίδευση και κατάρτιση παρέχεται επίσης μέσα από το Σύστημα Μαθητείας, το οποίο δέχεται μαθητές που έχουν εγκαταλείψει την τυπική εκπαίδευση μεταξύ των βαθμίδων οκτώ και δέκα.

Από το ακαδημαϊκό έτος 2012/13, παρέχεται μεταλυκειακή επαγγελματική εκπαίδευση και κατάρτιση στα Μεταλυκειακά Ινστιτούτα Επαγγελματικής Εκπαίδευσης και Κατάρτισης.

Στην τριτοβάθμια εκπαίδευση, τέσσερα δημόσια ιδρύματα/κολέγια, τα οποία υπάγονται σε διάφορα υπουργεία και διάφορα ιδιωτικά κολέγια προσφέρουν τριτοβάθμια επαγγελματική εκπαίδευση και κατάρτιση.

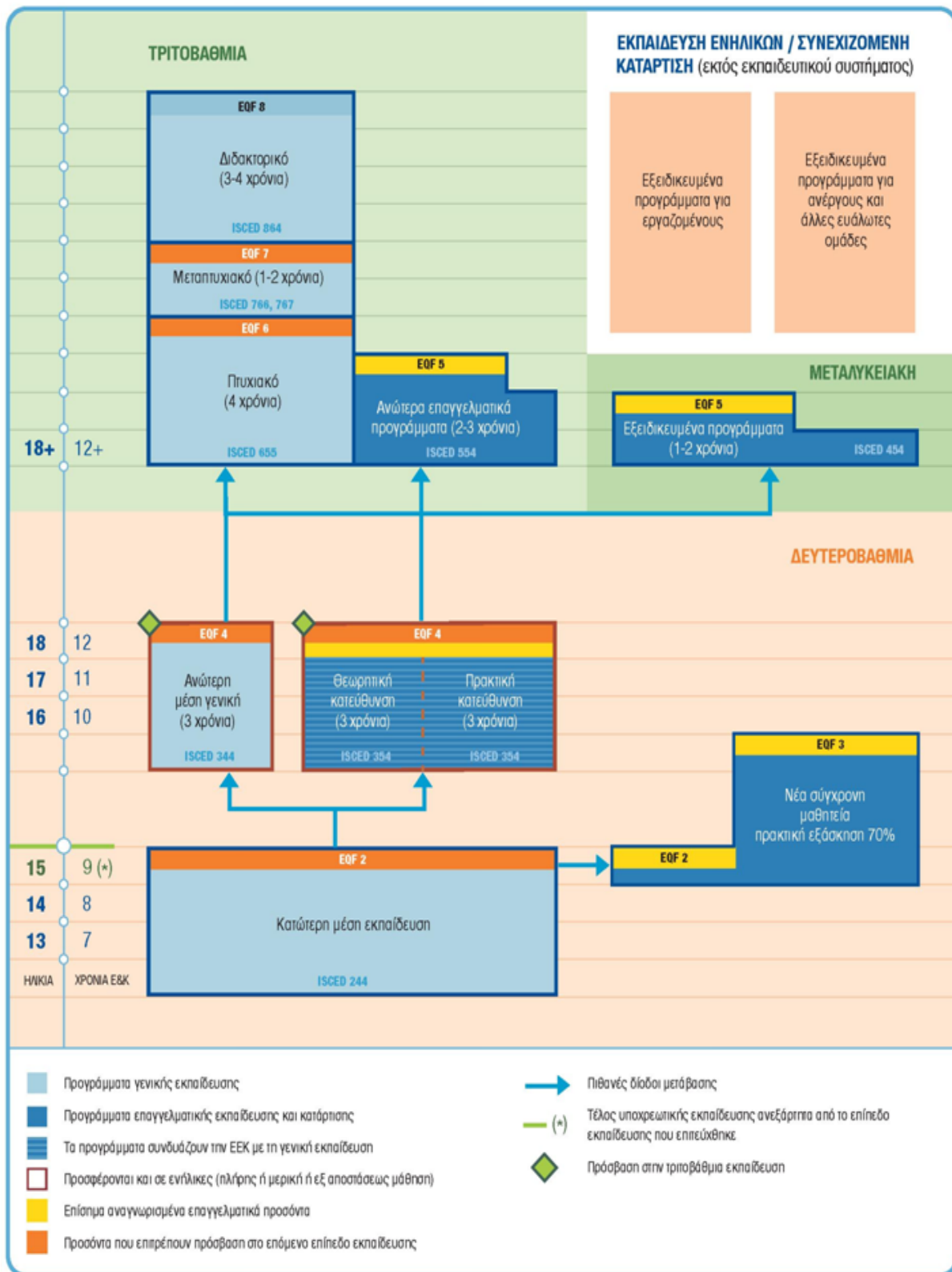
Επιπλέον, πολλοί δημόσιοι και ιδιωτικοί φορείς στην Κύπρο, όπως κολέγια, ιδρύματα κατάρτισης, συμβουλευτικοί οίκοι και επιχειρήσεις, παρέχουν προγράμματα επαγγελματικής κατάρτισης για εργαζομένους, ανέργους και άλλες ομάδες που απειλούνται με αποκλεισμό από την αγορά εργασίας, καθώς και ενήλικες.

Η επαγγελματική εκπαίδευση και κατάρτιση κατέχει εξέχουσα θέση στην Εθνική Στρατηγική δια Βίου Μάθησης για το 2014-20. Οι κυριότερες δράσεις για την επίτευξη των στόχων της στρατηγικής περιλαμβάνουν, μεταξύ άλλων, την ανάπτυξη Εθνικού Πλαισίου Προσόντων και την προώθηση του Συστήματος Επαγγελματικών Προσόντων, την ενίσχυση της δια βίου καθοδήγησης και της παροχής συμβουλευτικών υπηρεσιών, τη βελτίωση της ελκυστικότητας της Μέσης Τεχνικής και Επαγγελματικής Εκπαίδευσης και Κατάρτισης και τον εκσυγχρονισμό των αναλυτικών προγραμμάτων. Πρόσθετα, η Στρατηγική περιλαμβάνει δράσεις για κατάρτιση των ανέργων με σκοπό να αποκτήσουν τις κατάλληλες γνώσεις, δεξιότητες και νοοτροπία σε τομείς με προοπτική για ανάπτυξη, τοποθετήσεις ανέργων σε θέσεις εργασίας για την απόκτηση εργασιακής πείρας σε επιχειρήσεις/οργανισμούς και την ενίσχυση του Συστήματος Μαθητείας.

## **2.1. Σχεδιάγραμμα του εθνικού συστήματος εκπαίδευσης και κατάρτισης**

Το Σχεδιάγραμμα 9 παρουσιάζει διαγραμματικά το σύστημα εκπαίδευσης και κατάρτισης της Κύπρου με επικέντρωση στην Επαγγελματική Εκπαίδευση και Κατάρτιση.

**Σχεδιάγραμμα 9: Επαγγελματική Εκπαίδευση και Κατάρτιση στο σύστημα εκπαίδευσης και κατάρτισης της Κύπρου**



Πηγή: Cedefop και ReferNet Κύπρου.



## **2.2. Επαγγελματική εκπαίδευση και κατάρτιση ρυθμιζόμενη από το κράτος**

Η ρυθμιζόμενη από το κράτος επαγγελματική εκπαίδευση και κατάρτιση αναφέρεται σε καθορισμένα προσόντα επαγγελματικής εκπαίδευσης και κατάρτισης όπως διπλώματα, πτυχία ή πιστοποιητικά καθώς και τις δημόσιες ή ιδιωτικές διόδους κατάρτισης που οδηγούν στην απόκτηση τους στο πλαίσιο του συστήματος εκπαίδευσης και κατάρτισης. Όλες οι δραστηριότητες για παροχή επαγγελματικής εκπαίδευσης και κατάρτισης νομιμοποιούνται με αποφάσεις του Υπουργικού Συμβουλίου ή/και νόμους που θεσπίζονται από τη Βουλή των Αντιπροσώπων.

### **2.2.1 Σύστημα Μαθητείας**

Το σύστημα μαθητείας, ήταν ένα διετές πρόγραμμα αρχικής κατάρτισης το οποίο παρείχε πρακτική και θεωρητική κατάρτιση σε νέους που δεν είχαν ολοκληρώσει την υποχρεωτική μέση εκπαίδευση αλλά επιθυμούσαν να καταρτιστούν και να απασχοληθούν σε τεχνικά επαγγέλματα. Αυτό τερματίστηκε με την αποφοίτηση της τελευταίας σειράς φοιτητών τον Ιούνιο 2013 και αντικαταστάθηκε με τη Νέα Σύγχρονη Μαθητεία (ΝΣΜ), η οποία άρχισε να λειτουργεί το ακαδημαϊκό έτος 2012/13.

Το 2007, το Υπουργικό Συμβούλιο ενέκρινε την πρόταση για τη ΝΣΜ, η οποία παρέχει μια εναλλακτική πορεία εκπαίδευσης, κατάρτισης και ανάπτυξης σε νέους που εγκαταλείπουν το επίσημο σύστημα τυπικής εκπαίδευσης. Επιπλέον αποσκοπεί και στην ικανοποίηση των αναγκών της αγοράς εργασίας. Η ΝΣΜ απευθύνεται σε νέους ηλικίας 14-21 ετών, σε δύο στάδια (προπαρασκευαστική μαθητεία και κεντρικός κορμός μαθητείας). Η συμμετοχή στη ΝΣΜ δεν είναι μέρος της υποχρεωτικής εκπαίδευσης και είναι δωρεάν.

Η ΝΣΜ είναι σχεδιασμένη για να στοχεύει σε δυο ξεχωριστές ομάδες μαθητών:

(α) Μαθητές που δεν έχουν συμπληρώσει την υποχρεωτική εκπαίδευση (τρίτη βαθμίδα γυμνασίου) μπορούν να εγγραφούν στην προπαρασκευαστική μαθητεία. Η προπαρασκευαστική μαθητεία εισήχθη για να παρέχει στήριξη στους πρόωρα αποσυρθέντες από το σχολείο μεταξύ των ηλικιών 14 και 16, εισάγοντας τους σταδιακά στην αγορά εργασίας, δίνοντας τους μια πρόγευση της επαγγελματικής εκπαίδευσης και κατάρτισης και βοηθώντας τους να επιλέξουν ειδικότητα όταν συνεχίσουν στον κεντρικό κορμό μαθητείας.

(β) Μαθητές που, είτε έχουν συμπληρώσει με επιτυχία την υποχρεωτική εκπαίδευση ή έχουν συμπληρώσει με επιτυχία την προπαρασκευαστική μαθητεία, μπορούν να εγγραφούν στον κεντρικό κορμό μαθητείας.

Η προπαρασκευαστική μαθητεία δεν περιλαμβάνει εργοδότηση αλλά αποτελεί εναλλακτική μορφή εκπαίδευσης και κατάρτισης για μαθητές ηλικίας 14 μέχρι 16 που έχουν την ευκαιρία μέσα από αυτό το μονοετές πρόγραμμα να αναπτύξουν τις αριθμητικές και γλωσσικές δεξιότητες τους, να εξοικειωθούν με τον κόσμο της εργασίας, να ανακαλύψουν τα ταλέντα και τις ικανότητες τους μέσα από δημιουργικές τέχνες και να συμμετέχουν σε εργαστήρια που σχετίζονται με τεχνικά επαγγέλματα. Τα αναλυτικά προγράμματα για τα εργαστήρια (όπως επιπλοποιία, υδραυλικά, μηχανική) αναπτύσσονται από τους εκπαιδευτές. Η συμμετοχή στα εργαστήρια είναι μέρος του προγράμματος και δεν οδηγεί σε ατομικά προσόντα. Οι μαθητές επίσης λαμβάνουν ατομική στήριξη από ψυχολόγους ανάλογα με τις ανάγκες τους. Οι μαθητές που συμπληρώνουν με επιτυχία την προπαρασκευαστική μαθητεία (EQF επίπεδο 2) μπορούν να συνεχίσουν στον κεντρικό κορμό μαθητείας ή να επιστρέψουν στο επίσημο εκπαιδευτικό σύστημα, εφόσον το επιθυμούν και νοουμένου ότι επιτυγχάνουν σε ειδική σειρά εξετάσεων.

Ο κεντρικός κορμός μαθητείας έχει τριετή διάρκεια και περιλαμβάνει τόσο ιδρυματική όσο και ενδοεπιχειρησιακή κατάρτιση. Οι μαθητευόμενοι υπογράφουν συμβόλαιο με τον εργοδότη τους το οποίο ρυθμίζει κυρίως τους όρους εργοδότησης τους. Κατά τη διάρκεια των πρώτων δυο χρόνων, οι μαθητευόμενοι ακολουθούν ενδοεπιχειρησιακή κατάρτιση τρεις μέρες την εβδομάδα όπου αμείβονται για την εργασία τους και λαμβάνουν θεωρητική κατάρτιση δυο μέρες την εβδομάδα όπου παρακολουθούν μαθήματα στις τεχνικές σχολές. Τον τρίτο και τελευταίο χρόνο παρακολουθούν μαθήματα μόνο μια μέρα την εβδομάδα και εργάζονται τις υπόλοιπες τέσσερις μέρες.

Έχουν αναπτυχθεί νέα αναλυτικά προγράμματα για τη μηχανική αυτοκινήτων, υδραυλικά/εγκατάσταση κεντρικών θερμάνσεων, συγκολλήσεις/μεταλλικές κατασκευές, ζαχαροπλαστική/αρτοποιία, ξυλουργική/επιπλοποιία, ηλεκτρικές εγκαταστάσεις και τεχνικούς επιδιόρθωσης οικιακών συσκευών από εκπαιδευτές που επιλέγηκαν μετά από διαγωνισμό. Τα αναλυτικά προγράμματα αναπτύχθηκαν για τα θεωρητικά μαθήματα του κεντρικού κορμού μαθητείας, όπως Ελληνικά, Μαθηματικά, Φυσική, Αγγλικά, Πληροφορική και τεχνικές ειδικότητες. Τα αναλυτικά προγράμματα των τεχνικών ειδικοτήτων ενσωματώνουν τα πρότυπα επαγγελματικών προσόντων που έχουν αναπτυχθεί από την ΑνΑΔ. Το περιεχόμενο της ιδρυματικής κατάρτισης είναι βασισμένο σε πλάνο κατάρτισης που αναπτύσσεται από κοινού από τον εκπαιδευτή και τον εκπαιδευτή στην επιχείρηση και συμφωνείται με τον εργοδότη. Η

ενδοεπιχειρησιακή κατάρτιση του μαθητευόμενου παρακολουθείται με τακτικές επισκέψεις του εκπαιδευτή στην επιχείρηση και την ετοιμασία μηνιαίας έκθεσης η οποία υποβάλλεται στον Λειτουργό Μαθητείας, μέλος του προσωπικού του Κέντρου Παραγωγικότητας (ΚΕΠΑ).

Αφού συμπληρώσουν με επιτυχία τον βασικό κορμό μαθητείας, οι απόφοιτοι έχουν τη δυνατότητα να εγγραφούν στα Μεταλυκειακά Ινστιτούτα Επαγγελματικής Εκπαίδευσης και Κατάρτισης που λειτουργεί το ΥΠΠ, με ρυθμίσεις που θα καθοριστούν.

Η αξιολόγηση των μαθητευόμενων για τη θεωρητική κατάρτιση που λαμβάνουν στις τεχνικές σχολές ακολουθεί τις διαδικασίες του εκπαιδευτικού συστήματος με διαγωνίσματα και τελικές γραπτές εξετάσεις. Κατά την πρακτική κατάρτιση, οι μαθητευόμενοι αξιολογούνται από τους επόπτες τους. Ο βαθμός τους αναγράφεται σε πιστοποιητικό (ISCED 2, EQF επίπεδο 3) το οποίο απονέμεται από το ΚΕΠΑ στους μαθητευόμενους που ολοκληρώνουν με επιτυχία το πρόγραμμα. Η αξιολόγηση των μαθητών της προπαρασκευαστικής μαθητείας αποτελείται από συνδυασμό της παρακολούθησης και της συμπεριφοράς τους κατά τη διάρκεια του έτους, της ατομικής εργασίας τους κατά τη διάρκεια του έτους και της απόδοσης τους στις τελικές εξετάσεις στα μαθήματα Ελληνικής Γλώσσας και Μαθηματικών.

Η ΝΣΜ συγχρηματοδοτείται από το ΕΚΤ και την κυβέρνηση της Κύπρου και θα τεθεί σε πλήρη λειτουργία το 2015. Το ΚΕΠΑ είναι ο φορέας υλοποίησης του έργου και το ΥΠΠ είναι ο εμπλεκόμενος φορέας. Το ΚΕΠΑ επίσης εφαρμόζει (με συγχρηματοδότηση από το ΕΚΤ) Σχέδιο χορηγιών για εργοδότες που προσλαμβάνουν μαθητευόμενους, με το οποίο επιχορηγεί μέρος του μισθού των ενδοεπιχειρησιακών εκπαιδευτών (10%), οι οποίοι έχουν την ευθύνη για κατάρτιση του μαθητευόμενου και αποζημιώνει τους εργοδότες για τον μισθό των μαθητευόμενων για τις μέρες φοίτησης τους στις τεχνικές σχολές. Το Σχέδιο επίσης καλύπτει τις συνεισφορές κοινωνικών ασφαλίσεων για τον μαθητευόμενο.

Κατά το ακαδημαϊκό έτος 2012/13, 87 μαθητές εγγράφηκαν στην προπαρασκευαστική μαθητεία της ΝΣΜ. Από αυτούς που εγγράφηκαν, οι 46 ολοκλήρωσαν με επιτυχία το πρόγραμμα και μπορούσαν να εγγραφούν στον κεντρικό κορμό μαθητείας ή να παρακαθίσουν σε ειδικές εξετάσεις για επανένταξη στο επίσημο εκπαιδευτικό σύστημα. Δεν υπάρχει καμία πραγματική πορεία προόδου για τους φοιτητές που αποτυγχάνουν, αλλά σε εξαιρετικές περιπτώσεις, μπορεί να επιτραπεί να επαναλάβουν τη χρονιά. Κατά το ακαδημαϊκό έτος 2013-14, 60 μαθητές εγγράφηκαν στην προπαρασκευαστική μαθητεία και 35 μαθητές εγγράφηκαν στο πρώτο έτος μαθητείας, όλοι στον κλάδο της μηχανικής αυτοκινήτων. Από τους 13 μαθητές που εγγράφηκαν στο πρώτο έτος μαθητείας κατά το ακαδημαϊκό έτος 2012/13, οι 9 βρίσκονται

στο δεύτερο έτος. Ο Πίνακας 9 δείχνει τον αριθμό μαθητών που εγγράφηκαν στο Σύστημα Μαθητείας, κατά έτος.

**Πίνακας 9: Αριθμός μαθητών που εγγράφηκαν στο Σύστημα Μαθητείας, κατά έτος**

	2012/13	2013/14
Προπαρασκευαστική	87	60
1 <sup>ο</sup> Έτος Κεντρικού Κορμού	13	35
2 <sup>ο</sup> Έτος Κεντρικού Κορμού	-	9

*Πηγή: Κέντρο Παραγωγικότητας*

Το Πιστοποιητικό Μαθητείας επιτρέπει την πρόσβαση σε σημαντικό αριθμό ρυθμιζόμενων επαγγελμάτων (όπως εργολάβων οικοδομών και ηλεκτρολόγων), νοουμένου ότι τηρούνται όλες οι άλλες πρόνοιες της σχετικής νομοθεσίας.

Το Συμβούλιο Μαθητείας, το οποίο έχει την ευθύνη για την εποπτεία της λειτουργίας του συστήματος μαθητείας, έχει τριμερή χαρακτήρα. Ο σχεδιασμός της ΝΣΜ είναι το αποτέλεσμα εκτενών και διεξοδικών διαβουλεύσεων με τους κοινωνικούς εταίρους.

## **2.2.2 Ανώτερη μέση επαγγελματική εκπαίδευση και κατάρτιση**

Η επαγγελματική εκπαίδευση και κατάρτιση στην ανώτερη μέση εκπαίδευση παρέχεται σε μαθητές ηλικίας 15-18 ετών στις τεχνικές σχολές και τις εσπερινές τεχνικές σχολές, καθώς και στα απογευματινά και βραδινά τμήματα των τεχνικών σχολών σε ενήλικες. Η μέση τεχνική και επαγγελματική εκπαίδευση (ΜΤΕΕ) προσφέρει ένα ευρύ φάσμα προγραμμάτων αρχικής εκπαίδευσης σε αποφοίτους γυμνασίου και ενήλικες.

### *2.2.2.1. Ανώτερη μέση τυπική αρχική τεχνική και επαγγελματική εκπαίδευση*

Τα προγράμματα επαγγελματικής εκπαίδευσης και κατάρτισης της ανώτερης μέσης τεχνικής εκπαίδευσης παρέχονται δωρεάν, τόσο για τη θεωρητική κατεύθυνση όσο και για την πρακτική. Η διάρκεια σπουδών είναι τρία χρόνια για κάθε κατεύθυνση. Ο πρώτος χρόνος είναι κοινός για όλους τους κλάδους και στις δυο κατευθύνσεις, ενώ κατά τον δεύτερο και τρίτο χρόνο των σπουδών τους, οι μαθητές επιλέγουν ειδικότητα στον κλάδο της επιλογής τους.

Η θεωρητική κατεύθυνση και ο πρώτος και δεύτερος χρόνος της πρακτικής κατεύθυνσης παρέχονται σε αίθουσες διδασκαλίας και συνδυάζουν μαθήματα γενικής και τεχνολογικής εκπαίδευσης και εργαστηριακής εξάσκησης. Ο τρίτος χρόνος της πρακτικής κατεύθυνσης συνδυάζει την εκπαίδευση σε αίθουσες διδασκαλίας με την πραγματική εργασία, αφού οι τελειόφοιτοι μαθητές τοποθετούνται σε επιχειρήσεις για μια μέρα τη εβδομάδα, όπου ακολουθούν πρόγραμμα πρακτικής κατάρτισης.

Τα προγράμματα που προσφέρονται περιλαμβάνουν ποικιλία από κλάδους στη θεωρητική και πρακτική κατεύθυνση. Παραδείγματα από αυτούς είναι: μηχανολογία, ηλεκτρολογία, πολιτική μηχανική και αρχιτεκτονική, ξενοδοχειακές και επισιτιστικές τέχνες, ξυλουργική και επιπλοποιία, ένδυση και εφαρμοσμένες τέχνες.

Τα κριτήρια αξιολόγησης των μαθητών περιλαμβάνουν συμμετοχή στην τάξη, εργασία στο εργαστήριο, γραπτές εργασίες, εκθέσεις, διαγωνίσματα και τελικές εξετάσεις.

Με την επιτυχή συμπλήρωση του κάθε προγράμματος, απονέμονται απολυτήρια ισάξια με εκείνα που απονέμουν οι σχολές μέσης γενικής εκπαίδευσης. Κατά συνέπεια, οι απόφοιτοι της ΜΤΕΕ έχουν τη δυνατότητα να εισαχθούν σε πανεπιστήμια και άλλα ιδρύματα ανώτερης εκπαίδευσης στην Κύπρο και στο εξωτερικό. Τα προσόντα που αποκτούνται (ISCED 35, EQF επίπεδο 4) παρέχουν πρόσβαση σε ρυθμιζόμενα επαγγέλματα υπό την προϋπόθεση ότι πληρούνται όλες οι άλλες απαιτήσεις της σχετικής νομοθεσίας.

Οι καθηγητές χρειάζεται να κατέχουν κατάλληλο δίπλωμα στον τομέα εξειδίκευσης τους ή πτυχίο σχετικό με το θέμα που θα διδάξουν. Η Προϋπηρεσιακή Κατάρτιση είναι υποχρεωτική για όλους τους νεοδιοριζόμενους στην Εκπαιδευτική Υπηρεσία. Η συνεχιζόμενη ενδοϋπηρεσιακή κατάρτιση αποτελείται από υποχρεωτικά προγράμματα κατάρτισης τα οποία διεξάγονται δυο φορές το χρόνο και καλύπτουν όλους τους έντεκα κλάδους σπουδών που παρέχονται στις Τεχνικές Σχολές, καθώς και προαιρετικά προγράμματα κατάρτισης που διεξάγονται το απόγευμα.

Η ανάπτυξη των αναλυτικών προγραμμάτων είναι μια συλλογική προσπάθεια στην οποία εμπλέκεται το προσοντούχο προσωπικό της ΜΤΕΕ, εμπειρογνώμονες από άλλα ιδρύματα κατάρτισης, μέλη του συμβουλευτικού σώματος τεχνικής εκπαίδευσης, συνδικαλιστικές και εργοδοτικές οργανώσεις. Το αναλυτικό πρόγραμμα εγκρίνεται από το Υπουργικό Συμβούλιο προτού εφαρμοστεί.

Η αναδιάρθρωση της ΜΤΕΕ διεξάγεται στο πλαίσιο της εκπαιδευτικής μεταρρύθμισης, με την άμεση συμμετοχή και συνεργασία των ενδιαφερόμενων φορέων. Η ποιότητα και αποδοτικότητα της επαγγελματικής εκπαίδευσης και κατάρτισης βελτιώθηκε μέσα από την περαιτέρω ανάπτυξη της υποδομής των τεχνικών σχολών και την εισαγωγή σύγχρονης τεχνολογίας στα αναλυτικά προγράμματα.

Τα νέα αναλυτικά προγράμματα, που αναμένεται να ολοκληρωθούν μέχρι το 2015, θα καταστήσουν πιο ελκυστική την επαγγελματική εκπαίδευση και κατάρτιση και θα ταυτίσουν τις παρεχόμενες ειδικότητες με τις ανάγκες της αγοράς εργασίας, έτσι ώστε οι μαθητές να έχουν τη δυνατότητα να αποκτήσουν βασικές δεξιότητες που χρειάζονται για να γίνουν πιο ανταγωνιστικοί στην αγορά εργασίας. Σχετική είναι η ενσωμάτωση στοιχείων επιχειρηματικότητας στα αναλυτικά προγράμματα. Τα αναθεωρημένα αναλυτικά προγράμματα θα είναι προσανατολισμένα προς τα μαθησιακά αποτελέσματα και θα πρέπει να βασίζονται στο ευρωπαϊκό σύστημα μεταφοράς πιστωτικών μονάδων για την επαγγελματική εκπαίδευση και κατάρτιση (ECVET).

Οι εγγραφές στη ΜΤΕΕ το 2012/13 περιλαμβάνουν μαθητές στη θεωρητική και πρακτική κατεύθυνση συμπεριλαμβανομένων των βραδινών μαθημάτων. Όπως φαίνεται στον Πίνακα 10, οι μαθητές στις τεχνικές σχολές είναι μόνο 13,6%, καθώς οι περισσότεροι μαθητές προτιμούν να ακολουθήσουν τη γενική εκπαίδευση λόγω της προκατάληψης που υπάρχει για τα τεχνικά επαγγέλματα. Το ποσοστό αυτό είναι ένα από τα χαμηλότερα ποσοστά στις Ευρωπαϊκές χώρες. Εντούτοις, η οικονομική κρίση που αντιμετωπίζει η Κύπρος, μαζί με τις προσπάθειες για αύξηση της ελκυστικότητας της ΕΕΚ, συνέβαλαν σε σημαντική αύξηση του αριθμού των μαθητών που επιλέγουν να εγγραφούν σε τεχνικές σχολές και το ποσοστό των μαθητών που φοιτούν στις τεχνικές σχολές υπολογίζεται να έχει αυξηθεί σε 15,1% το 2013/4. Πρόσθετα, έχουν γίνει σημαντικές βελτιώσεις όσον αφορά την απόδοση μαθητών που εγγράφονται στις Τεχνικές Σχολές. Λόγω της σημαντικής αύξησης του αριθμού μαθητών που ενδιαφέρονται να εγγραφούν στις Τεχνικές Σχολές και του περιορισμένου αριθμού διαθέσιμων θέσεων, για τις εγγραφές στο ακαδημαϊκό έτος 2014-15, έχει εισαχθεί σύστημα αξιολόγησης των μαθητών.

Οι συνολικές δημόσιες δαπάνες για τη ΜΤΕΕ υπολογίστηκαν στα €59,4 εκατομμύρια το 2012 (Στατιστική Υπηρεσία Κύπρου). Το μερίδιο των δημοσίων δαπανών στη ΜΤΕΕ υπολογίστηκε στο 4,7% των συνολικών δημοσίων δαπανών για την εκπαίδευση το 2012.

**Πίνακας 10: Μαθητές ανώτερης μέσης εκπαίδευσης κατά κατεύθυνση  
(γενική/επαγγελματική)**

(%)

	2006 / 2007	2007 / 2008	2008 / 2009	2009 / 2010	2010 / 2011	2011 / 2012	2012 / 2013	2013 / 2014*
<b>Επαγγελματικά προγράμματα ανώτερης μέσης εκπαίδευσης</b>	13,0	12,6	12,8	13,2	12,7	13,2	13,6	15,1
<b>Γενικά προγράμματα ανώτερης μέσης εκπαίδευσης</b>	87,0	87,4	87,2	86,8	87,3	86,8	86,4	84,9

\* Εκτίμηση. Πηγή: Στατιστική Υπηρεσία Κύπρου

#### 2.2.2.2. *Τυπική αρχική επαγγελματική εκπαίδευση δεύτερης ευκαιρίας*

#### **Εσπερινές τεχνικές σχολές**

Το ΥΠΠ προσφέρει προγράμματα τυπικής εκπαίδευσης μέσα από δυο εσπερινές τεχνικές σχολές, μία στη Λευκωσία και μία στη Λεμεσό, με στόχο την προώθηση της συμμετοχής στη ΜΤΕΕ και την ένταξη των ατόμων που εγκαταλείπουν πρόωρα το σχολείο στην αγορά εργασίας και την κοινωνία γενικότερα. Τα προγράμματα είναι ισοδύναμα με τα προγράμματα κανονικής εκπαίδευσης της ΜΤΕΕ (ISCED 35, EQF επίπεδο 4) τα οποία προσφέρονται στις τεχνικές σχολές. Οι εσπερινές σχολές παρέχουν προγράμματα σπουδών στους κλάδους της μηχανολογίας, ηλεκτρολογίας, πολιτικής μηχανικής και αρχιτεκτονικής και ξενοδοχειακών και επισιτιστικών τεχνών. Εντούτοις, έχουν τη δυνατότητα να παρέχουν προγράμματα σπουδών τα οποία να καλύπτουν όλους τους κλάδους που παρέχονται στις Τεχνικές Σχολές, νοουμένου ότι ενδιαφέρονται τουλάχιστον οκτώ μαθητές.

Η διάρκεια σπουδών κυμαίνεται από ένα μέχρι τέσσερα χρόνια, ανάλογα με το εκπαιδευτικό υπόβαθρο των μαθητών. Η φοίτηση είναι δωρεάν και οδηγεί στην απόκτηση απολυτηρίου το οποίο έχει την ίδια νομική υπόσταση με αυτό που απονέμεται από το ενιαίο λύκειο και τις τεχνικές σχολές. Έτσι οι ενήλικες απόφοιτοι έχουν την ευκαιρία να ανταγωνιστούν για μια θέση

σε ιδρύματα ανώτερης εκπαίδευσης στην Κύπρο ή το εξωτερικό ή να ενταχθούν στην αγορά εργασίας.

Το 2012, οι δαπάνες για την εσπερινή μέση γενική εκπαίδευση και τις εσπερινές τεχνικές σχολές ανήλθαν στα €8,8 εκατομμύρια (Στατιστική Υπηρεσία Κύπρου), συμπεριλαμβανομένων των μισθών των καθηγητών.

### **Τριετή προγράμματα απογευματινών και βραδινών τμημάτων τεχνικών σχολών**

Τα τριετή προγράμματα παρέχονται με τη μορφή απογευματινών και βραδινών τμημάτων σε τεχνικές σχολές, που λειτουργούν υπό την επίβλεψη της Διεύθυνσης της ΜΤΕΕ του ΥΠΠ. Παρέχουν ποικιλία θεωρητικών και πρακτικών προγραμμάτων σπουδών όπως υδραυλικά, ηλεκτρικές εγκαταστάσεις, ηλεκτρολογία, ηλεκτρονικοί υπολογιστές, μηχανική αυτοκινήτων, μαγειρική και γραφικές τέχνες. Ο στόχος των προγραμμάτων αυτών είναι να προσφέρουν, με μειωμένα δίδακτρα, αρχική εκπαίδευση και κατάρτιση σε εργαζομένους ή άνεργους ενήλικες, ώστε να μπορούν να ανταποκρίνονται αποτελεσματικότερα στις σύγχρονες απαιτήσεις της αγοράς εργασίας και να επανενταχθούν στην αγορά εργασίας σε τομείς όπου παρατηρούνται ελλείψεις ειδικευμένων εργατών. Με την επιτυχή ολοκλήρωση των τριετών προγραμμάτων, απονέμονται απολυτήρια που είναι ισάξια με αυτά που απονέμουν οι σχολές ανώτερης μέσης γενικής ή τεχνικής εκπαίδευσης, όσον αφορά το τεχνικό σκέλος. Αυτό σημαίνει ότι οι μαθητές που έχουν αποφοιτήσει από την ανώτερη μέση εκπαίδευση έχουν την ευκαιρία να αποκτήσουν ένα δεύτερο πτυχίο στον κλάδο της επιλογής τους.

Το 2012, οι δαπάνες στα απογευματινά και βραδινά τμήματα των τεχνικών σχολών ανήλθαν σε €548 134 (Στατιστική Υπηρεσία Κύπρου), συμπεριλαμβανομένων των μισθών των καθηγητών.

### **2.2.3 Μεταλκευιακή επαγγελματική εκπαίδευση και κατάρτιση**

Στην Κύπρο δεν παρεχόταν μεταλκευιακή επαγγελματική εκπαίδευση και κατάρτιση πριν το 2012. Στο πλαίσιο της εκπαιδευτικής μεταρρύθμισης, το ΥΠΠ σε συνεργασία με το ΥΕΠΚΑ και άλλους φορείς, έχει ιδρύσει τα μεταλκευιακά ινστιτούτα επαγγελματικής εκπαίδευσης και κατάρτισης, με τη συγχρηματοδότηση του ΕΚΤ, τα οποία προσφέρουν περαιτέρω τεχνική εξειδίκευση και έχουν τεθεί σε λειτουργία το ακαδημαϊκό έτος 2012/13.

Οι φοιτητές που φοιτούν στα ινστιτούτα αυτά, ιδίως όσοι επιθυμούν να ενταχθούν άμεσα στην αγορά εργασίας, έχουν την ευκαιρία να αποκτήσουν ή να ολοκληρώσουν την τεχνική και



επαγγελματική εκπαίδευση τους (ISCED 45, EQF επίπεδο 5). Τα ινστιτούτα προσφέρουν ευκαιρίες στους πολίτες της Κύπρου, ιδιαίτερα στους νέους, για απόκτηση, βελτίωση ή αναβάθμιση των επαγγελματικών προσόντων και δεξιοτήτων τους, έτσι ώστε να είναι καλύτερα προετοιμασμένοι για ένταξη στην αγορά εργασίας.

Τα μεταλυκειακά ινστιτούτα επαγγελματικής εκπαίδευσης και κατάρτισης λειτουργούν σε υφιστάμενες τεχνικές σχολές ως δημόσια εκπαιδευτικά ιδρύματα, υπό την ευθύνη και εποπτεία του ΥΠΠ. Τα προγράμματα είναι διετούς διάρκειας και προσφέρονται σε πενήνήμερη βάση. Η φοίτηση είναι δωρεάν και περιλαμβάνει μάθηση στην εργασία, η οποία αποτελεί υποχρεωτικό μέρος των αναλυτικών προγραμμάτων και διαρκεί έξι εβδομάδες σε κάθε ακαδημαϊκό έτος. Επιλέγονται κατάλληλες επιχειρήσεις και βιομηχανικές μονάδες με κριτήριο την ικανότητα τους να εφαρμόσουν το σχέδιο εργασίας των φοιτητών, παρέχοντας τις απαραίτητες δεξιότητες και ικανότητες που απαιτούνται για το επιλεγμένο πρόγραμμα σπουδών τους. Κατά τη διάρκεια της μάθησης στην εργασία, ο εκπαιδευτής, ο οποίος είναι υπεύθυνος για κάθε πρόγραμμα σπουδών, παρακολουθεί την πρόοδο των φοιτητών. Οι εκπαιδευόμενοι δεν αμείβονται για την εργασία τους. Πρόσθετα, η πρακτική εκπαίδευση παρέχεται σε εργαστήρια στις εγκαταστάσεις των Τεχνικών Σχολών.

Τα προσφερόμενα προγράμματα έχουν καθοριστεί μετά από διαβούλευση με τους κοινωνικούς εταίρους που συμμετέχουν στο Συμβουλευτικό Σώμα, στη βάση των εμπειριών τους και της γνώσης για τις ανάγκες της αγοράς εργασίας. Η διατήρηση της ευελιξίας και συνέχειας των προγραμμάτων με τις ανάγκες της αγοράς εργασίας, αποτελεί μία συνεχή διαδικασία, αφού τυγχάνουν αξιολόγησης, αναθεώρησης και επικαιροποίησης πάνω σε ετήσια βάση, λαμβάνοντας υπόψη τις εισηγήσεις των σχετικών κοινωνικών εταίρων και φορέων, καθώς και τις ανάγκες της αγοράς εργασίας, οι οποίες καθορίζονται μετά από έρευνα σχετικά με τις προοπτικές απασχόλησης στην Κύπρο.

Τα προγράμματα που προσφέρονται είναι τα ακόλουθα:

- (α) Τεχνικός Διαχείρισης Φυσικού Αερίου Βιομηχανικών και Οικιακών Εγκαταστάσεων.
- (β) Τεχνικός Συγκόλλησης Σωληνώσεων Διακίνησης Αερίων και Βιομηχανικών Κατασκευών.
- (γ) Ειδικός Αρτοποιός και Ζαχαροπλάστης.
- (δ) Τεχνικός Δικτύων Ηλεκτρονικών Υπολογιστών και Επικοινωνιών.
- (ε) Τεχνικός Ηλεκτρομηχανολογικών Ψυκτικών Εγκαταστάσεων στη Βιομηχανία.
- (στ) Τεχνικός Εγκατάστασης και Συντήρησης Φωτοβολταϊκών Συστημάτων και Ανεμογεννητριών.

- (ζ) Τεχνικός Βιομηχανικών και Οικιακών Αυτοματισμών.
- (η) Τεχνικός Βιολογικών Κηπευτικών Καλλιεργειών.
- (θ) Τεχνικός Συντήρησης και Ενεργειακής Αναβάθμισης Κτηρίων.
- (ι) Τεχνικός Διαχείρισης Αγορών και Προμηθειών Πλοίων.

Κατά το ακαδημαϊκό έτος 2012/13, 196 μαθητές παρακολούθησαν τα προσφερόμενα προγράμματα. Κατά τη διάρκεια του ακαδημαϊκού έτους 2013/14, ο συνολικός αριθμός φοιτητών που παρακολούθησαν το πρώτο και δεύτερο έτος των προγραμμάτων, έφθασε τους 400. Καθώς η ζήτηση είναι πολύ μεγάλη και ο αριθμός των υποψηφίων υπερβαίνει τις διαθέσιμες θέσεις, εφαρμόζεται σύστημα επιλογής φοιτητών με κριτήρια επιλεξιμότητας τα οποία ευνοούν ιδιαίτερα τους νέους ανέργους.

Το 2013, οι δαπάνες για τα μεταλυκειακά ινστιτούτα επαγγελματικής εκπαίδευσης και κατάρτισης ανήλθαν στις €139 599 (Στατιστική Υπηρεσία Κύπρου), συμπεριλαμβανομένων των μισθών των καθηγητών.

#### 2.2.4 Τριτοβάθμια επαγγελματική εκπαίδευση και κατάρτιση

Στην τριτοβάθμια εκπαίδευση παρέχεται επαγγελματική εκπαίδευση και κατάρτιση σε τέσσερα δημόσια ιδρύματα, τα οποία υπάγονται σε διάφορα υπουργεία, καθώς και σε 40 ιδιωτικά ιδρύματα.

Σύμφωνα με τον Πίνακα 11, κατά το 2012/13, ο αριθμός των φοιτητών τριτοβάθμιας εκπαίδευσης στην Κύπρο ήταν 31 965, ενώ 23 597 από αυτούς ήταν Κύπριοι φοιτητές και 8 368 ήταν ξένοι φοιτητές. Σημειώνεται επίσης ότι μεγάλος αριθμός Κυπρίων εγγράφονται σε εκπαιδευτικά ιδρύματα στο εξωτερικό.

**Πίνακας 11: Ποσοστά συμμετοχής σε προγράμματα ανώτερης εκπαίδευσης κατά προσανατολισμό προγράμματος – 2012/13**

	Σύνολο ISCED 5-8	ISCED 5		ISCED 6		ISCED 7		ISCED 8	
	Αριθμός	Αριθμός	%	Αριθμός	%	Αριθμός	%	Αριθμός	%
<b>Κύπρος</b>	31 965	3 250	10,2	19 990	62,5	7 896	24,7	829	2,6

*ISCED-2011: Διεθνής Τυποποιημένη Ταξινόμηση της Εκπαίδευσης, UNESCO*

Προγράμματα ISCED 5 (EQF 5): Προγράμματα τριτοβάθμιας εκπαίδευσης μικρής διάρκειας (2 - 3 χρόνια διάρκεια), τα οποία προσφέρουν στους συμμετέχοντες επαγγελματικές γνώσεις, δεξιότητες και ικανότητες. Είναι πρακτικής κατεύθυνσης, εξειδικευμένα σε συγκεκριμένο κλάδο και προετοιμάζουν τους φοιτητές για την εισδοχή τους στην αγορά εργασίας. Μπορούν επίσης να αποτελέσουν μια δίοδο για άλλα προγράμματα τριτοβάθμιας εκπαίδευσης.

Προγράμματα ISCED 6 (EQF 6): Πτυχιακά (Bachelor) ή ισοδύναμου επιπέδου εκπαιδευτικά προγράμματα, τα οποία προσφέρουν στους συμμετέχοντες μια μέση ακαδημαϊκή ή/και επαγγελματική γνώση, δεξιότητες και ικανότητες, οδηγώντας στην απόκτηση του πρώτου πτυχίου. Είναι συνήθως θεωρητικής κατεύθυνσης.

Προγράμματα ISCED 7 (EQF 7): Μεταπτυχιακά (Master) ή ισοδύναμου επιπέδου (Πτυχία Μεγάλης Διάρκειας) εκπαιδευτικά προγράμματα, τα οποία προσφέρουν στους συμμετέχοντες προχωρημένη ακαδημαϊκή ή/και επαγγελματική γνώση, δεξιότητες και ικανότητες, οδηγώντας στην απόκτηση μεταπτυχιακού ή ισοδύναμου προσόντος. Είναι συνήθως θεωρητικής κατεύθυνσης.

Προγράμματα ISCED 8 (EQF 8): Διδακτορικά εκπαιδευτικά προγράμματα τα οποία οδηγούν στην απόκτηση διδακτορικού τίτλου.

*Πηγή: Eurostat, Στατιστική Υπηρεσία Κύπρου*

#### *2.2.4.1. Δημόσια ιδρύματα τριτοβάθμιας εκπαίδευσης*

Υπάρχουν τέσσερα δημόσια ιδρύματα τριτοβάθμιας μη πανεπιστημιακής εκπαίδευσης τα οποία προσφέρουν προγράμματα στη δασονομία, τις επισιτιστικές τέχνες και άλλα επαγγέλματα. Τα ιδρύματα αυτά, που λειτουργούν κάτω από την εποπτεία του αρμόδιου υπουργείου ή οργανισμού είναι τα ακόλουθα:

- (α) Ανώτερο Ξενοδοχειακό Ινστιτούτο Κύπρου που λειτουργεί υπό την αιγίδα του ΥΕΠΚΑ,
- (β) Δασικό Κολέγιο που λειτουργεί υπό την αιγίδα του Υπουργείου Γεωργίας, Φυσικών Πόρων και Περιβάλλοντος (ΥΓΦΠΠ),
- (γ) Σχολή Ξεναγών που λειτουργεί (όποτε παρίσταται ανάγκη) υπό την αιγίδα του Κυπριακού Οργανισμού Τουρισμού,

(δ) Αστυνομική Ακαδημία Κύπρου που λειτουργεί υπό την αιγίδα του Υπουργείου Δικαιοσύνης και Δημόσιας Τάξης.

Τα βασικά προσόντα εισδοχής που απαιτούνται από τα δημόσια ιδρύματα τριτοβάθμιας εκπαίδευσης είναι η συμπλήρωση των 12 χρόνων δημοτικής και μέσης εκπαίδευσης, που πιστοποιείται από το απολυτήριο του λυκείου ή της τεχνικής σχολής. Η επιλογή υποψηφίων βασίζεται στην επιτυχία του καθενός στις παγκύπριες εξετάσεις και σε ορισμένες περιπτώσεις σε προφορική εξέταση.

Οι Κύπριοι φοιτητές και οι φοιτητές από άλλα κράτη-μέλη της ΕΕ δεν πληρώνουν δίδακτρα. Σε ορισμένα ιδρύματα όλοι οι φοιτητές λαμβάνουν δωρεάν διαμονή και σίτιση. Οι αλλοδαποί φοιτητές έχουν υποχρέωση να πληρώνουν δίδακτρα για να φοιτούν σε αυτά τα ιδρύματα. Τα δίδακτρα κυμαίνονται μεταξύ €3 700 και €4 500 ετησίως και καταβάλλονται απευθείας στο ίδρυμα.

Οι σπουδές οργανώνονται σε προγράμματα που οδηγούν στην απόκτηση διπλώματος, τα οποία περιλαμβάνουν διάφορες ειδικότητες. Το αρμόδιο υπουργείο κάθε ιδρύματος εγκρίνει το εκάστοτε πρόγραμμα, αν και σε μεγάλο βαθμό ο σχεδιασμός των αναλυτικών προγραμμάτων γίνεται από τα ίδια τα ιδρύματα. Τα προγράμματα παρέχουν βασικές επαγγελματικές σπουδές και πρακτική κατάρτιση.

Οι φοιτητές αξιολογούνται με γραπτές εξετάσεις που διεξάγονται στο τέλος, αλλά συχνά και στο μέσο του εξαμήνου. Οι επιδόσεις τους σε εργαστήρια, εργασίες και πρακτική κατάρτιση, αξιολογούνται και περιλαμβάνονται στην τελική βαθμολόγηση. Εκτός από τις ενότητες μαθημάτων, οι φοιτητές αναμένονται να ετοιμάσουν και να υποβάλουν τελική γραπτή εργασία.

Η επιτυχής ολοκλήρωση του προγράμματος, το οποίο διαρκεί ένα με τρία χρόνια, οδηγεί στην απόκτηση πτυχίου ή ανώτερου διπλώματος που απονέμει το ίδρυμα (EQF 5).

Ανάλογα με τις απαιτήσεις της θέσης απασχόλησης τους, οι καθηγητές πρέπει να κατέχουν κατάλληλο δίπλωμα στον τομέα εξειδίκευσης τους ή πτυχίο σχετικό με το θέμα που διδάσκουν. Απαιτείται επίσης επαγγελματική εμπειρία στον τομέα εξειδίκευσης τους. Η προϋπηρεσιακή κατάρτιση συνήθως δεν είναι απαραίτητη. Η συνεχής ενδοϋπηρεσιακή κατάρτιση των εκπαιδευτών επαγγελματικής εκπαίδευσης και κατάρτισης στα δημόσια ιδρύματα είναι συνήθης πρακτική, παρόλο που έχει προαιρετικό χαρακτήρα.

#### 2.2.4.2. *Ιδιωτικά ιδρύματα τριτοβάθμιας εκπαίδευσης*

Τα ιδιωτικά ιδρύματα τριτοβάθμιας εκπαίδευσης παρέχουν ένα ευρύ φάσμα ακαδημαϊκών και επαγγελματικών προγραμμάτων σπουδών σε διάφορα επίπεδα (μονοετές ή διετές δίπλωμα, τριετές ανώτερο δίπλωμα, τετραετές πτυχίο και μονοετές ή διετές μεταπτυχιακό) στα ακόλουθα πεδία: γραμματειακές σπουδές, αισθητική, μαγειρική, μουσική, τέχνη και θέατρο, σχεδιασμό, τουρισμό και ξενοδοχειακή διοίκηση, ηλεκτρονικούς υπολογιστές, κοινωνικές επιστήμες, εκπαίδευση, επιχειρηματικές σπουδές και μηχανική. Η γλώσσα διδασκαλίας για τα περισσότερα προγράμματα είναι η αγγλική, γεγονός που προσελκύει εκπαιδευτικούς και φοιτητές από άλλες χώρες. Πρόσθετα από αυτά, περισσότερα από 10 ιδιωτικά ιδρύματα τριτοβάθμιας εκπαίδευσης παρέχουν ακαδημαϊκά προγράμματα σπουδών, βασισμένα σε συμφωνίες δικαιόχρησης, με περισσότερα από 10 Ευρωπαϊκά πανεπιστήμια ακολουθώντας τις διατάξεις της σχετικής νομοθεσίας της Κυπριακής Δημοκρατίας.

Ο Νόμος που θεσπίστηκε το 1996 διέπει την ίδρυση και λειτουργία όλων των ιδιωτικών ιδρυμάτων τριτοβάθμιας εκπαίδευσης τα οποία πρέπει να είναι εγγεγραμμένα στο ΥΠΠ. Κάθε ίδρυμα καθορίζει το ίδιο τους εσωτερικούς κανονισμούς λειτουργίας τους, τα απαιτούμενα κριτήρια εισαγωγής και αξιολόγησης, τους τίτλους που απονέμονται, τα δίδακτρα και τις αμοιβές των εκπαιδευτικών που πρέπει να εγκριθούν από το ΥΠΠ.

Οι καθηγητές στα ιδιωτικά ιδρύματα τριτοβάθμιας εκπαίδευσης κατέχουν συνήθως τον αντίστοιχο ή και ανώτερο τίτλο για το επίπεδο που διδάσκουν. Η επαγγελματική και διδακτική πείρα και η προϋπηρεσιακή κατάρτιση συνήθως δεν αποτελούν προϋπόθεση, εντούτοις τα ιδιωτικά ιδρύματα τριτοβάθμιας εκπαίδευσης τα θεωρούν επιπρόσθετα προσόντα. Η συνεχής ενδοϋπηρεσιακή κατάρτιση των εκπαιδευτών επαγγελματικής εκπαίδευσης και κατάρτισης στα ιδιωτικά κολέγια είναι προαιρετική, αλλά σε ορισμένα ιδρύματα υπάρχουν διαθέσιμα κονδύλια για στήριξη της αναβάθμισης των γνώσεων και δεξιοτήτων των εκπαιδευτικών.

### **2.3. Άλλες μορφές παροχής κατάρτισης**

Στις άλλες μορφές παροχής κατάρτισης περιλαμβάνονται προγράμματα επαγγελματικής εκπαίδευσης και κατάρτισης που δεν οδηγούν στην απόκτηση τυπικών επαγγελματικών προσόντων αλλά στην επαγγελματική ανάπτυξη και επικαιροποίηση συγκεκριμένων δεξιοτήτων, και απευθύνονται σε ενήλικες, εργαζομένους, ανέργους και άλλες ομάδες που απειλούνται με αποκλεισμό από την αγορά εργασίας.

### 2.3.1. Κατάρτιση για εργαζομένους

Οι κύριοι φορείς που προωθούν την παροχή κατάρτισης για εργαζομένους είναι η ΑνΑΔ, το ΥΠΠ, το ΥΕΠΚΑ και άλλα υπουργεία και δημόσια ιδρύματα. Επιπλέον, ιδιωτικά ιδρύματα, όπως κολέγια, ιδρύματα κατάρτισης, συμβουλευτικοί οίκοι και επιχειρήσεις παρέχουν διάφορα προγράμματα για ενήλικες, πολλά εκ των οποίων δεν επιχορηγούνται από την ΑνΑΔ.

#### 2.3.1.1. Αρχή Ανάπτυξης Ανθρώπινου Δυναμικού

Η παροχή προγραμμάτων κατάρτισης για εργαζομένους έχει ενθαρρυνθεί και ενισχυθεί κυρίως μέσα από την έγκριση και την επακόλουθη επιχορήγηση δραστηριοτήτων κατάρτισης από την ΑνΑΔ, έναν ημικρατικό οργανισμό τα έσοδα του οποίου προέρχονται από το τέλος ανάπτυξης ανθρώπινου δυναμικού που καταβάλλουν όλες οι επιχειρήσεις. Οι δημόσιοι υπάλληλοι και οι αυτοαπασχολούμενοι εξαιρούνται από τη σφαίρα αρμοδιοτήτων της ΑνΑΔ. Η ΑνΑΔ διοικείται από 13μελές Διοικητικό Συμβούλιο που αποτελείται από εκπροσώπους της Κυβέρνησης, των εργοδοτικών και συνδικαλιστικών οργανώσεων.

Όσον αφορά την παροχή κατάρτισης, η ΑνΑΔ επιχορηγεί διάφορες δραστηριότητες κατάρτισης, οι οποίες εφαρμόζονται από δημόσια και ιδιωτικά ιδρύματα και επιχειρήσεις, που απευθύνονται κυρίως σε εργαζομένους:

- (α) τα μονοεπιχειρησιακά προγράμματα αρχικής και συνεχιζόμενης κατάρτισης στην Κύπρο παρέχουν ενδοεπιχειρησιακή κατάρτιση στους εργαζομένους, που εφαρμόζονται από εσωτερικούς ή εξωτερικούς εκπαιδευτές, με στόχο την κάλυψη των συγκεκριμένων αναγκών μιας επιχείρησης για την αποτελεσματική αξιοποίηση του προσωπικού μέσω κατάλληλης κατάρτισης και ανάπτυξης. Κατά το 2013, επιχορηγήθηκαν 3 129 προγράμματα με 32 424 συμμετέχοντες και συνολικές δαπάνες €4 688 023.
- (β) τα μονοεπιχειρησιακά προγράμματα συνεχιζόμενης κατάρτισης στο εξωτερικό αποσκοπούν στη μεταφορά από το εξωτερικό εξειδικευμένων γνώσεων και δεξιοτήτων σε θέματα που σχετίζονται με την εισαγωγή καινοτομιών, νέας τεχνολογίας και τεχνογνωσίας. Κατά το 2013, επιχορηγήθηκαν 180 προγράμματα με 180 συμμετέχοντες και συνολικές δαπάνες €352 310.
- (γ) τα πολυεπιχειρησιακά προγράμματα συνεχιζόμενης κατάρτισης παρέχουν συνεχιζόμενη κατάρτιση για κάλυψη των αναγκών κατάρτισης των εργαζομένων μέσα από τη συμμετοχή τους σε προγράμματα κατάρτισης που εφαρμόζονται από δημόσια ή ιδιωτικά ιδρύματα

κατάρτισης και οργανισμούς. Κατά το 2013, επιχορηγήθηκαν 795 προγράμματα με 9 267 συμμετέχοντες και συνολικές δαπάνες €2 547 294.

- (δ) τα πολυεπιχειρησιακά προγράμματα συνεχιζόμενης κατάρτισης ζωτικής σημασίας παρέχουν συνεχιζόμενη κατάρτιση για κάλυψη των αναγκών κατάρτισης των εργαζομένων μέσα από τη συμμετοχή τους σε προγράμματα κατάρτισης που εφαρμόζονται από δημόσια ή ιδιωτικά ιδρύματα κατάρτισης και οργανισμούς σε θέματα ζωτικής σημασίας. Κατά το 2013, επιχορηγήθηκαν 43 προγράμματα με 878 συμμετέχοντες και συνολικές δαπάνες €1 371 885.

#### *2.3.1.2. Υπουργείο Παιδείας και Πολιτισμού*

Το ΥΠΠ παρέχει συνεχιζόμενη εκπαίδευση και κατάρτιση σε εργαζομένους μέσα από τα μονοετή προγράμματα των απογευματινών και βραδινών τμημάτων των τεχνικών σχολών και είναι υπεύθυνο για την κατάρτιση των καθηγητών μέσης εκπαίδευσης.

Στο πλαίσιο των απογευματινών και βραδινών τμημάτων των τεχνικών σχολών, η ΜΤΕΕ του ΥΠΠ προσφέρει, με μειωμένα δίδακτρα, μονοετή προγράμματα που οδηγούν στην απόκτηση πιστοποιητικού. Παρέχουν ποικιλία προγραμμάτων όπως υδραυλικά, ηλεκτρικές εγκαταστάσεις, ηλεκτρολογία, ηλεκτρονικοί υπολογιστές, μηχανική αυτοκινήτων, μαγειρική και γραφικές τέχνες. Στόχος των προγραμμάτων είναι να παρέχουν συνεχιζόμενη εκπαίδευση και κατάρτιση σε εργαζομένους και να εμπλουτίζουν τις γνώσεις τους, ώστε να μπορούν να ανταποκρίνονται αποτελεσματικότερα στις σύγχρονες απαιτήσεις της αγοράς εργασίας. Για τη συμμετοχή στα προγράμματα δεν απαιτούνται συγκεκριμένα προσόντα, ενώ συνήθως οι μέθοδοι διδασκαλίας διαφέρουν ανάλογα με το πρόγραμμα.

#### *2.3.1.3. Υπουργείο Εργασίας, Πρόνοιας και Κοινωνικών Ασφαλίσεων*

Το ΥΕΠΚΑ είναι υπεύθυνο για το ΚΕΠΑ, το οποίο προσφέρει προγράμματα μικρής διάρκειας για εργαζομένους, με έμφαση στα τεχνικά επαγγέλματα και τη διοίκηση επιχειρήσεων καθώς και για το Ανώτερο Ξενοδοχειακό Ινστιτούτο Κύπρου, το οποίο προσφέρει προγράμματα αναβάθμισης γνώσεων και δεξιοτήτων σε εργαζομένους στον τομέα ξενοδοχείων και εστιατορίων.

#### 2.3.1.4. *Υπουργείο Γεωργίας, Φυσικών Πόρων και Περιβάλλοντος*

Το Υπουργείο Γεωργίας, Φυσικών Πόρων και Περιβάλλοντος (ΥΓΦΠΠ) έχει την ευθύνη για την κατάρτιση των γεωργών, των δασοπόνων και αποφοίτων δασοπονίας. Ενώ η κατάρτιση των δασοπόνων και αποφοίτων δασοπονίας είναι ευθύνη του Τμήματος Δασών, η κατάρτιση των γεωργών εμπίπτει κυρίως στις αρμοδιότητες του Τμήματος Γεωργίας. Η πλειοψηφία των προγραμμάτων κατάρτισης παρέχεται από τα Κέντρα Γεωργικής Εκπαίδευσης (ΚΕΓΕ) του Τμήματος Γεωργίας. Κατά το 2013, οργανώθηκαν 52 προγράμματα συνολικής διάρκειας 99 ημερών, όπου συμμετείχαν 1 246 γεωργοί. Επιπλέον, τα κέντρα οργάνωσαν τρία προγράμματα οικοτεχνίας όπως καλαθοπλεκτική, κεντητική και υφαντική, στα οποία συμμετείχαν 49 αγρότισσες και είχαν συνολική διάρκεια 15 ημέρες.

Πρόσθετα, κατά το 2013, το Τμήμα Γεωργίας οργάνωσε πρόγραμμα κατάρτισης 40 ωρών με στόχο την παροχή πληροφοριών και καθοδήγηση σε εγγεγραμμένους ανέργους που ενδιαφέρονταν να γίνουν γεωργοί. Το πρόγραμμα αυτό, όπου συμμετείχαν 586 άτομα, ήταν μέρος των μέτρων που εξήγγειλε η Κυβέρνηση για επανεκκίνηση της οικονομίας.

#### 2.3.1.5. *Κυπριακή Ακαδημία Δημόσιας Διοίκησης*

Η Κυπριακή Ακαδημία Δημόσιας Διοίκησης (ΚΑΔΔ), ο προϋπολογισμός της οποίας για το 2013 ήταν €1 445 194, αποτελεί το κέντρο μάθησης και ανάπτυξης των δημοσίων υπαλλήλων στην Κύπρο. Ιδρύθηκε το 1991 στη βάση της απόφασης αρ. 35.582 του Υπουργικού Συμβουλίου, με αποστολή να συνεισφέρει στη συνεχή βελτίωση της αποδοτικότητας και αποτελεσματικότητας της Δημόσιας Διοίκησης προς όφελος του πολίτη και της κοινωνίας, κυρίως μέσω της ανάπτυξης και εφαρμογής πολιτικής μάθησης για τη δημόσια διοίκηση, τόσο σε ατομικό, όσο και σε ομαδικό και οργανωσιακό επίπεδο. Το όραμα της ΚΑΔΔ είναι να συμβάλει σε σημαντικό βαθμό στη δημιουργία μιας σύγχρονης, πολιτοκεντρικής Δημόσιας Διοίκησης.

Οι δραστηριότητες της ΚΑΔΔ που συμβάλλουν στην επίτευξη των στρατηγικών στόχων, της αποστολής και του οράματος της, περιλαμβάνουν (α) τον σχεδιασμό και την οργάνωση προγραμμάτων κατάρτισης και άλλης μορφής δραστηριοτήτων μάθησης τόσο σε αίθουσες διδασκαλίας όσο και στον χώρο εργασίας, (β) την ανάπτυξη στρατηγικών πρωτοβουλιών, (γ) την παροχή συμβουλευτικών υπηρεσιών και (δ) τη διεξαγωγή εφαρμοσμένης έρευνας.



Ειδικότερα, οι κύριες δραστηριότητες αφορούν: την ανάπτυξη μαθησιακής ικανότητας, την εισαγωγική κατάρτιση νεοεισερχομένων στη δημόσια υπηρεσία, θέματα Ευρωπαϊκής Ένωσης, τη διοικητική ανάπτυξη, την οργανωτική ανάπτυξη, την ανάπτυξη των προσωπικών και διαπροσωπικών δεξιοτήτων, την αξιοποίηση της τεχνολογίας των πληροφοριών, την εκπαίδευση σε εξειδικευμένα θέματα, την κατάρτιση για δημόσιους λειτουργούς ξένων χωρών και ερευνητικά προγράμματα.

#### *2.3.1.6. Υπουργείο Υγείας*

Το Υπουργείο Υγείας έχει την ευθύνη για την κατάρτιση των νοσηλευτών του δημόσιου τομέα, που παρέχεται από τη Νοσηλευτική Σχολή.

#### *2.3.1.7. Υπουργείο Δικαιοσύνης και Δημόσιας Τάξης*

Το Υπουργείο Δικαιοσύνης και Δημόσιας Τάξης είναι αρμόδιο για την κατάρτιση των αξιωματικών και λοχίων που παρέχεται από την Αστυνομική Ακαδημία Κύπρου. Η Αστυνομική Ακαδημία Κύπρου παρέχει επίσης κατάρτιση για τη χρήση ηλεκτρονικών υπολογιστών στα μέλη του αστυνομικού σώματος. Τα μαθήματα διδάσκονται από εξειδικευμένους εκπαιδευτές τους οποίους διορίζει το ΥΠΠ και διεξάγονται στο εργαστήριο πληροφορικής της Αστυνομικής Ακαδημίας. Τα προγράμματα διεξάγονται από το φθινόπωρο μέχρι το καλοκαίρι του επόμενου έτους.

#### *2.3.1.8. Ίδρυμα Διαχείρισης Ευρωπαϊκών Προγραμμάτων Δια Βίου Μάθησης*

Το Ίδρυμα αποτελεί τον φορέα μέσω του οποίου προωθείται στην Κύπρο η διαχείριση ευρωπαϊκών εκπαιδευτικών προγραμμάτων και οι στόχοι και πολιτικές της ΕΕ στον τομέα της εκπαίδευσης και κατάρτισης. Το Ίδρυμα επιχορηγεί, με κονδύλια της ΕΕ, εκπαιδευτικά ιδρύματα και οργανισμούς που δραστηριοποιούνται στον τομέα αυτό, όπως επίσης εκπαιδευτικούς, μαθητές, σπουδαστές, εκπαιδευτές και εκπαιδευόμενους.

Σύμφωνα με το Ίδρυμα, το 2013, το ποσό που εγκρίθηκε για τη χρηματοδότηση δραστηριοτήτων του προγράμματος κινητικότητας Leonardo da Vinci ανήλθε σε €1 151 380. Με το ποσό αυτό χρηματοδοτήθηκε η συμμετοχή σε προγράμματα κινητικότητας και κατάρτισης 359 εκπαιδευόμενων στην επαγγελματική εκπαίδευση και κατάρτιση (σε σύγκριση με 272 το 2012). Οι αριθμοί κινητικότητας στην κατάρτιση εξαρτώνται από τη χώρα προορισμού και τη διάρκεια της κατάρτισης. Επιπλέον, 17 καθηγητές και εκπαιδευτές (σε

σύγκριση με 47 το 2012) και 27 επιχειρήσεις/οργανισμοί (σε σύγκριση με 36 το 2012) συμμετείχαν σε προγράμματα κινητικότητας στην επαγγελματική εκπαίδευση και κατάρτιση. Το 2013, λόγω του ψηλού ποσοστού ανεργίας, δόθηκε έμφαση στην κινητικότητα των εκπαιδευόμενων αντί στην κινητικότητα των καθηγητών και εκπαιδευτών.

### **2.3.2. Κατάρτιση για ανέργους**

Τα τελευταία χρόνια, η παροχή κατάρτισης σε ανέργους απέκτησε ιδιαίτερη σημασία για την αντιμετώπιση των επιπτώσεων της οικονομικής κρίσης. Οι πόροι κατευθύνθηκαν για την πρόληψη και καταστολή της ανεργίας. Οι κύριοι φορείς που προωθούν την παροχή κατάρτισης για ανέργους είναι η ΑνΑΔ, σε συνεργασία με το ΥΕΠΚΑ, καθώς και το ΥΠΠ.

#### *2.3.2.1. Αρχή Ανάπτυξης Ανθρώπινου Δυναμικού*

Η ΑνΑΔ παρέχει τις ακόλουθες δραστηριότητες κατάρτισης:

- (α) Σχέδιο με στόχο τη βελτίωση της απασχολησιμότητας των ανέργων. Συγχρηματοδοτείται από το ΕΚΤ την προγραμματική περίοδο 2007-13. Αποσκοπεί στη βελτίωση της απασχολησιμότητας των ανέργων μέσα από την παροχή ευκαιριών συμμετοχής σε προγράμματα κατάρτισης στα θέματα ηλεκτρονικών υπολογιστών, εκμάθηση αγγλικής γλώσσας και γραμματειακές δεξιότητες και απόκτηση εργασιακής πείρας στις επιχειρήσεις. Τα προγράμματα προσφέρονται δωρεάν και οι συμμετέχοντες λαμβάνουν επίδομα. Κατά το 2013, η ΑνΑΔ επιχορήγησε τη συμμετοχή 768 ανέργων σε προγράμματα κατάρτισης και σε προγράμματα απόκτησης εργασιακής πείρας. Οι συνολικές δαπάνες ανήλθαν σε €1 619 873.
- (β) Προγράμματα κατάρτισης για αναβάθμιση των δεξιοτήτων των ανέργων. Καλύπτουν σημαντικές οριζόντιες αλλά και εξειδικευμένες δεξιότητες, περιλαμβανομένων πράσινων δεξιοτήτων, που βοηθούν τα άτομα να επανενταχθούν στην απασχόληση. Τα προγράμματα παρέχονται δωρεάν σε ανέργους, ενώ δίδεται προτεραιότητα στους μακροχρόνια ανέργους. Κατά τη διάρκεια των προγραμμάτων καταβάλλεται επίδομα κατάρτισης στους συμμετέχοντες από την ΑνΑΔ. Κατά το 2013, η ΑνΑΔ επιχορήγησε την κατάρτιση 2 077 ανέργων και οι συνολικές δαπάνες ανήλθαν σε €1 256 255.

- (γ) Ταχύρρυθμα προγράμματα αρχικής κατάρτισης. Είναι προγράμματα αρχικής κατάρτισης τα οποία διοργανώνονται από την ΑνΑΔ με στόχο την κάλυψη των αναγκών σε τομείς που παρουσιάζουν ελλείψεις ανθρώπινου δυναμικού μέσα από τη θεωρητική και πρακτική κατάρτιση σε επαγγέλματα για τα οποία υπάρχει ζήτηση. Η ΑνΑΔ καλύπτει όλα τα έξοδα των προγραμμάτων. Επίσης, καταβάλλεται στους συμμετέχοντες εβδομαδιαίο επίδομα κατάρτισης. Κατά το 2013, οργανώθηκαν προγράμματα κατάρτισης για Εφαρμοστές Βιομηχανικών Σωληνώσεων Υψηλής Πίεσης, στα οποία συμμετείχαν 72 άτομα και οι συνολικές δαπάνες ανήλθαν σε €162 051.
- (δ) Προγράμματα κατάρτισης για νεοπροσληφθέντες αποφοίτους τριτοβάθμιας εκπαίδευσης. Αποσκοπούν στη βελτίωση της οργάνωσης και διεύθυνσης των επιχειρήσεων και οργανισμών μέσα από την πρόσληψη και κατάρτιση νέων αποφοίτων πανεπιστημίων και άλλων ιδρυμάτων τριτοβάθμιας εκπαίδευσης. Η ΑνΑΔ καταβάλλει οικονομική ενίσχυση στους εργοδότες για την παροχή ενδοεπιχειρησιακών προγραμμάτων κατάρτισης διάρκειας έξι μηνών. Τα προγράμματα ενισχύονται με τη συμμετοχή και σε άλλα προγράμματα κατάρτισης. Κατά το 2013, επιχορηγήθηκαν 716 συμμετέχοντες και οι συνολικές δαπάνες ανήλθαν σε €5 612 108.
- (ε) Τοποθέτηση και κατάρτιση ανέργων Κυπρίων και κοινοτικών για πλήρωση δηλωμένων κενών θέσεων εργασίας ή αντικατάσταση προσωρινά απασχολούμενων αλλοδαπών από τρίτες χώρες. Το Σχέδιο παρέχει κίνητρα σε εργοδότες με τη μορφή χορηγίας και καθοδήγησης, για την πρόσληψη και εξατομικευμένη κατάρτιση ανέργων. Από την 1<sup>η</sup> Μαρτίου 2012, το Σχέδιο απευθύνεται αποκλειστικά σε μακροχρόνια ανέργους. Κατά το 2013, επιχορηγήθηκαν 146 συμμετέχοντες και οι συνολικές δαπάνες ανήλθαν σε €561 223.
- (στ) Σχέδιο Τοποθέτησης Άνεργων Νέων Πτυχιούχων για Απόκτηση Εργασιακής Πείρας σε Επιχειρήσεις/Οργανισμούς. Το Έργο αποτελεί Συγχρηματοδοτούμενο από το ΕΚΤ και την ΑνΑΔ Έργο κατά την προγραμματική περίοδο 2007-2013. Το Σχέδιο άρχισε τον Απρίλιο 2013 και προσφέρει τοποθετήσεις σε επιχειρήσεις/οργανισμούς σε άνεργους νέους πτυχιούχους, ηλικίας μέχρι 35 ετών με περιορισμένη εργασιακή πείρα. Η διάρκεια των τοποθετήσεων είναι 6 μήνες και παρέχεται επίδομα κατάρτισης. Στόχος είναι η παροχή ευκαιριών απόκτησης εργασιακής πείρας σε άνεργους νέους πτυχιούχους, με σκοπό τη βελτίωση της απασχολησιμότητάς τους με την παράλληλη παροχή δυνατότητας σε επιχειρήσεις/οργανισμούς να αξιοποιήσουν προσοντούχο προσωπικό. Κατά το 2013, επιχορηγήθηκαν 1 593 συμμετέχοντες και οι συνολικές δαπάνες ανήλθαν σε €1 748 013.

### 2.3.2.2. Υπουργείο Παιδείας και Πολιτισμού

Στο πλαίσιο των απογευματινών και βραδινών τμημάτων των τεχνικών σχολών, η ΜΤΕΕ του ΥΠΠ προσφέρει μονοετή προγράμματα που οδηγούν στην απόκτηση πιστοποιητικού.

Ένας από τους στόχους των προγραμμάτων αυτών είναι να προσφέρουν συνεχιζόμενη εκπαίδευση και κατάρτιση σε ανέργους, ώστε να τους βοηθήσουν να επανενταχθούν στην αγορά εργασίας σε τομείς όπου υπάρχουν ελλείψεις ειδικευμένων εργατών. Παρέχουν ποικιλία προγραμμάτων όπως υδραυλικά, ηλεκτρικές εγκαταστάσεις, ηλεκτρολογία, ηλεκτρονικοί υπολογιστές, μηχανική αυτοκινήτων, μαγειρική και γραφικές τέχνες. Κατά συνέπεια, τα προγράμματα αυτά βοηθούν στην κάλυψη των αναγκών της οικονομίας σε εργατικό δυναμικό, τόσο σε επίπεδο ποιότητας όσο και ποσότητας. Για τη συμμετοχή στα προγράμματα αυτά δεν απαιτούνται συγκεκριμένα προσόντα, ενώ οι μέθοδοι διδασκαλίας ποικίλλουν, ανάλογα με το πρόγραμμα.

### 2.3.3. Κατάρτιση για άλλες ομάδες που απειλούνται με αποκλεισμό από την αγορά εργασίας

Τα προγράμματα κατάρτισης για ομάδες που απειλούνται με αποκλεισμό από την αγορά εργασίας, όπως οικονομικά αδρανείς γυναίκες, λήπτες δημόσιου βοηθήματος, μονογονιοί, άτομα που εγκαταλείπουν πρόωρα το σχολείο, άτομα με αναπηρία και αιτητές ασύλου, παρέχονται κυρίως από το ΥΕΠΚΑ, το ΥΠΠ, την ΑνΑΔ και άλλα υπουργεία.

#### 2.3.3.1. Υπουργείο Εργασίας, Πρόνοιας και Κοινωνικών Ασφαλίσεων

Το Τμήμα Κοινωνικής Ενσωμάτωσης Ατόμων με Αναπηρίες επιχορηγεί τη λειτουργία Σχεδίου Απασχόλησης με Στήριξη για Άτομα με Αναπηρίες το οποίο περιλαμβάνει την παροχή στήριξης ατόμων με αναπηρίες από καθοδηγητή εργασίας, σε κανονική θέση εργασίας. Κατά το 2013, 230 άτομα συμμετείχαν σε 22 προγράμματα και οι δαπάνες ανήλθαν σε €290 000 για την επιχορήγηση των μισθών των καθοδηγητών εργασίας. Πρόσθετα, το Τμήμα προωθεί Σχέδιο για την επαγγελματική κατάρτιση για άτομα με αναπηρίες που αποσκοπεί στη διεύρυνση των ευκαιριών απασχόλησης τους με τη βελτίωση των επαγγελματικών δεξιοτήτων τους, κυρίως στην πληροφορική. Το Σχέδιο καλύπτει τις δαπάνες κατάρτισης σε κατάλληλο ίδρυμα κατάρτισης ή επιχείρηση για οποιοδήποτε πρόγραμμα μέχρι 6 μήνες και για μέγιστο ποσό €1 700. Κατά το 2013, προσφέρθηκαν ευκαιρίες κατάρτισης σε 6 άτομα με προϋπολογισμό €10 000.

Οι Υπηρεσίες Κοινωνικής Ευημερίας εφαρμόζουν το έργο «Εργασιακή και Κοινωνική Ενεργοποίηση των Ατόμων που Ανήκουν στις Ευάλωτες Ομάδες μέσα από την Ανάπτυξη Κοινωνικών Δεξιοτήτων και Άλλων Δραστηριοτήτων», το οποίο συγχρηματοδοτείται κατά την προγραμματική περίοδο 2007-13. Στόχος του έργου είναι η παροχή κατάρτισης σε κοινωνικές δεξιότητες σε ευάλωτες ομάδες (όπως άτομα ηλικίας 15-24 ετών ή άνω των 50, μονογονιούς, λήπτες δημοσίου βοηθήματος, πρώην φυλακισμένους και άτομα με αναπηρίες) και η επανένταξη τους στην αγορά εργασίας. Αναμένεται η συμμετοχή 1 300 ατόμων στο πρόγραμμα, ο συνολικός προϋπολογισμός του οποίου για την περίοδο 2011-15 ανέρχεται σε €2 385 979. Η κατάρτιση σε κοινωνικές δεξιότητες η οποία απευθύνεται σε ευάλωτες ομάδες άρχισε τον Φεβρουάριο 2013 και μέχρι τώρα 979 άτομα συμπλήρωσαν με επιτυχία τα προγράμματα. Το ποσό των €200 έχει ήδη χορηγηθεί σε κάθε άτομο που συμπλήρωσε με επιτυχία το πρόγραμμα, με σύνολο €195 800. Οι δαπάνες κατάρτισης ανήλθαν σε €446 800.

#### *2.3.3.2. Υπουργείο Παιδείας και Πολιτισμού*

Στο πλαίσιο των απογευματινών και βραδινών τμημάτων των Τεχνικών Σχολών, η Διεύθυνση ΜΤΕΕ του ΥΠΠ προσφέρει μονοετή προγράμματα που οδηγούν στην απόκτηση πιστοποιητικού. Ένας από τους στόχους των προγραμμάτων αυτών είναι να προσφέρουν συνεχιζόμενη εκπαίδευση και κατάρτιση σε συγκεκριμένες ομάδες που απειλούνται με αποκλεισμό από την αγορά εργασίας. Στο πλαίσιο αυτό, παρέχονται ειδικά προγράμματα για κρατούμενους στις κεντρικές φυλακές της Λευκωσίας, που αποσκοπούν στην επανένταξή τους στην αγορά εργασίας. Τα προγράμματα αυτά περιλαμβάνουν μαθήματα μαγειρικής, γραφικών τεχνών, ξυλογλυπτικής και επιπλοποιίας και σχεδίαση με τη χρήση του προγράμματος AUTOCAD.

#### *2.3.3.3. Αρχή Ανάπτυξης Ανθρώπινου Δυναμικού*

Η ΑνΑΔ, με συγχρηματοδότηση του ΕΚΤ κατά την προγραμματική περίοδο 2007-13, υλοποιεί Σχέδιο με στόχο τη βελτίωση της απασχολησιμότητας του οικονομικά αδρανούς γυναικείου δυναμικού μέσα από την παροχή ευκαιριών συμμετοχής σε προγράμματα κατάρτισης στα θέματα ηλεκτρονικών υπολογιστών, εκμάθηση αγγλικής γλώσσας και γραμματειακές δεξιότητες και απόκτηση εργασιακής πείρας στις επιχειρήσεις. Τα προγράμματα παρέχονται δωρεάν και οι συμμετέχοντες λαμβάνουν επίδομα. Κατά το 2013, η ΑνΑΔ επιχορήγησε τη συμμετοχή 466 γυναικών σε προγράμματα κατάρτισης και σε προγράμματα απόκτησης εργασιακής πείρας. Οι συνολικές δαπάνες ανήλθαν σε €750 531.

#### 2.3.3.4. *Υπουργείο Δικαιοσύνης και Δημόσιας Τάξης*

Το Υπουργείο Δικαιοσύνης και Δημόσιας Τάξης σε συνεργασία με το ΥΠΠ και τον ιδιωτικό τομέα, προσφέρει μαθήματα και άλλα προγράμματα επαγγελματικής κατάρτισης, σε κρατούμενους σε εθελοντική βάση.

#### 2.3.3.5. *Υπουργείο Εσωτερικών*

Με βάση την εθνική στρατηγική απασχόλησης και τις ανάγκες της αγοράς εργασίας γενικότερα, η στρατηγική μετανάστευσης αποσκοπεί στην ενσωμάτωση των νόμιμων μεταναστών στην κοινωνία κατά τρόπο που ενισχύει την κοινωνική συνοχή. Το σχέδιο δράσης για την ένταξη υπηκόων τρίτων χωρών περιλαμβάνει δράσεις σε διάφορους τομείς, όπως εκπαίδευση, επαγγελματική κατάρτιση, εκμάθηση της ελληνικής γλώσσας, υγεία, πληροφόρηση.

#### **2.3.4. Κατάρτιση γενικά για ενήλικες**

Τα επιμορφωτικά κέντρα του ΥΠΠ προσφέρουν ένα ευρύ φάσμα θεμάτων που αποσκοπούν στην ολόπλευρη ανάπτυξη της προσωπικότητας του κάθε ενήλικα και στην κοινωνική, οικονομική και πολιτιστική πρόοδο των πολιτών και της κοινωνίας.

Τα επιμορφωτικά κέντρα λειτουργούν στις αστικές και αγροτικές περιοχές που ελέγχει το κράτος, τα οποία υπάγονται διοικητικά στη Διεύθυνση Δημοτικής Εκπαίδευσης του ΥΠΠ. Προσφέρουν ποικιλία θεμάτων τα οποία κυρίως αφορούν τη διδασκαλία ξένων γλωσσών, τις τέχνες και χειροτεχνίες, τα πολιτιστικά προγράμματα, την υγεία, τα άλλα θέματα γενικής φύσεως καθώς και τη διδασκαλία επαγγελματικών δεξιοτήτων.

Τα μαθήματα διεξάγονται από τον Νοέμβριο μέχρι το τέλος Μαΐου στις εγκαταστάσεις των δημόσιων σχολείων. Δεν απαιτούνται προσόντα για εισδοχή και οποιοσδήποτε άνω των 15 ετών μπορεί να παρακολουθήσει τα προγράμματα. Τα μαθήματα προσφέρονται μια φορά την εβδομάδα και είναι διάρκειας 90 λεπτών. Οι συμμετέχοντες στα προγράμματα καταβάλλουν ελάχιστα δίδακτρα και στο τέλος της χρονιάς λαμβάνουν πιστοποιητικό παρακολούθησης.

Περισσότεροι από 31 000 πολίτες (73% ήταν γυναίκες και περισσότεροι από 8% ήταν 65 χρόνων και άνω) παρακολούθησαν προγράμματα στα επιμορφωτικά κέντρα κατά το ακαδημαϊκό έτος 2012-13 και 30% παρακολούθησαν προγράμματα στην ύπαιθρο. Κατά το 2011, οι δαπάνες ανήλθαν σε €2 303 342, συμπεριλαμβανομένων των μισθών των εκπαιδευτικών.

Τα επιμορφωτικά κέντρα οργανώνουν επίσης κάθε χρόνο, δωρεάν, περίπου 50 ειδικές τάξεις για διάφορες μειονεκτούσες ομάδες, όπως αναλφάβητους, κρατούμενους, άτομα τρίτης ηλικίας και άτομα με ειδικές ανάγκες.

Επιπλέον, τα κέντρα εφαρμόζουν ένα πρόγραμμα εκμάθησης της ελληνικής γλώσσας σε αλλοδαπούς, μετανάστες και άλλους ξενόγλωσσους κατοίκους της Κύπρου ηλικίας 15 χρονών και άνω, το οποίο συγχρηματοδοτείται από το ΕΚΤ κατά την περίοδο 2010-15. Το πρόγραμμα αποτελείται από 50 διδακτικές συναντήσεις διάρκειας 90 λεπτών, δυο φορές την εβδομάδα για κάθε διδακτική ομάδα και η συμμετοχή είναι δωρεάν.

### **3. ΔΙΑΜΟΡΦΩΣΗ ΠΡΟΣΟΝΤΩΝ ΕΠΑΓΓΕΛΜΑΤΙΚΗΣ ΕΚΠΑΙΔΕΥΣΗΣ ΚΑΙ ΚΑΤΑΡΤΙΣΗΣ**

Η Διεύθυνση ΜΤΕΕ (ΥΠΠ) έχει την ευθύνη για την εισαγωγή νέων κλάδων και ειδικοτήτων και τον σχεδιασμό των αναλυτικών προγραμμάτων. Στο πλαίσιο της εκπαιδευτικής μεταρρύθμισης, βρίσκεται σε εξέλιξη η αναθεώρηση των αναλυτικών προγραμμάτων, με τη συμμετοχή και τη συνεργασία των κοινωνικών εταίρων. Τα νέα αναλυτικά προγράμματα, τα οποία αναμένεται να αναπτυχθούν μέσα στο 2015, θα συνδέσουν τις προσφερόμενες ειδικότητες με τις τρέχουσες ανάγκες της αγοράς εργασίας, θα προσανατολίζονται προς τα αποτελέσματα μάθησης και θα βασίζονται στις εκπαιδευτικές ενότητες και στις μονάδες του ECVET (βλέπε 2.2.2.1).

Τα προγράμματα που προσφέρονται στο μεταλυκειακό επίπεδο έχουν καθοριστεί μετά από διαβούλευση με τους κοινωνικούς εταίρους που συμμετέχουν στο Συμβουλευτικό Σώμα και τυγχάνουν αξιολόγησης, αναθεώρησης και επικαιροποίησης συστηματικά, λαμβάνοντας υπόψη τις εισηγήσεις των σχετικών κοινωνικών εταίρων και φορέων, καθώς και τις ανάγκες της αγοράς εργασίας (βλέπε 2.2.3).

Για τον σχεδιασμό των προγραμμάτων συνεχιζόμενης κατάρτισης που προσφέρονται από την ΑνΑΔ, γίνεται διαβούλευση με τους κοινωνικούς εταίρους.

Τα αποτελέσματα των προβλέψεων και του εντοπισμού αναγκών σε δεξιότητες αξιοποιούνται στον σχεδιασμό των αναλυτικών προγραμμάτων στο επίπεδο δευτεροβάθμιας (τεχνικές σχολές) και μεταλυκειακής εκπαίδευσης (ινστιτούτα επαγγελματικής εκπαίδευσης και κατάρτισης), στην έγκριση προγραμμάτων συνεχιζόμενης κατάρτισης (που προσφέρονται από την ΑνΑΔ) και στη διαμόρφωση Προτύπων Επαγγελματικών Προσόντων. Η εισαγωγή Εθνικού Πλαισίου Προσόντων, το Σύστημα Επαγγελματικών Προσόντων βασισμένο στις ικανότητες και τα νέα αναλυτικά προγράμματα της επαγγελματικής εκπαίδευσης και κατάρτισης που βρίσκονται σε εξέλιξη καθώς και οι μηχανισμοί διασφάλισης ποιότητας υποστηρίζουν τη διαδικασία αυτή.



## 3.1 Εντοπισμός Αναγκών σε Δεξιότητες

Η Κύπρος διαθέτει πολύχρονη εμπειρία στον τομέα της παροχής προβλέψεων αναγκών σε δεξιότητες. Παρέχονται προβλέψεις απασχόλησης σε οικονομικούς τομείς και επαγγέλματα, σε μεγάλο επίπεδο ανάλυσης, που περιλαμβάνουν τόσο τις αναπτυξιακές ανάγκες όσο και τη ζήτηση για αντικατάσταση.

Ο κύριος μηχανισμός για τον εντοπισμό αναγκών σε δεξιότητες λειτουργεί από την ΑνΑΔ. Το Υπουργείο Οικονομικών παρέχει προβλέψεις για την ανάπτυξη της οικονομίας. Το ΥΠΠ είναι υπεύθυνο για τον εντοπισμό των εκπαιδευτικών αναγκών καθώς και των αναγκών ειδικών δεξιοτήτων.

### 3.1.1 Αρχή Ανάπτυξης Ανθρώπινου Δυναμικού

Με στόχο τη συστηματική παροχή προβλέψεων για τις ανάγκες απασχόλησης και κατάρτισης, η ΑνΑΔ διεξάγει τις ακόλουθες μελέτες:

(α) Μακροχρόνιες τάσεις απασχόλησης και προβλέψεις στην Κύπρο.

Η ΑνΑΔ παρέχει προβλέψεις απασχόλησης 10ετίας συστηματικά κάθε δύο με τρία χρόνια. Η πιο πρόσφατη σειρά προβλέψεων απασχόλησης για την Κύπρο ολοκληρώθηκε το 2014, καλύπτει την περίοδο 2014-24 και περιλαμβάνει προβλέψεις για την απασχόληση, τις αναπτυξιακές ανάγκες και τις μόνιμες αποχωρήσεις σε 52 τομείς οικονομικής δραστηριότητας και 300 περίπου επαγγέλματα, που καλύπτουν ολόκληρο το φάσμα της αγοράς εργασίας της Κύπρου. Επιπλέον, η ΑνΑΔ συμμετέχει ενεργά σε πρωτοβουλίες και δράσεις που προωθούνται σε ευρωπαϊκό επίπεδο στο πλαίσιο του ευρωπαϊκού δικτύου Skillsnet για τις προβλέψεις αναγκών σε δεξιότητες.

(β) Ετήσια διερεύνηση για εντοπισμό αναγκών σε δεξιότητες με τη συμβολή των κοινωνικών εταίρων.

Η μελέτη παρέχει εκτιμήσεις για τον αριθμό των ατόμων που απαιτούνται για συγκεκριμένα επαγγέλματα κατά επαρχία. Στη βάση των εκτιμήσεων αυτών γίνονται εισηγήσεις για την εφαρμογή προγραμμάτων αρχικής κατάρτισης. Για τη μελέτη, συλλέγονται και αναλύονται οι απόψεις των εργοδοτικών οργανώσεων, των συνδικαλιστικών οργανώσεων, των επαρχιακών γραφείων εργασίας του ΥΕΠΚΑ και του Κυπριακού Οργανισμού Τουρισμού μέσα από ένα ειδικά σχεδιασμένο ερωτηματολόγιο.

(γ) Μελέτη για τον εντοπισμό αναγκών σε πράσινες δεξιότητες.

Στη μελέτη της ΑνΑΔ με τίτλο “Εντοπισμός αναγκών σε πράσινες δεξιότητες στην κυπριακή οικονομία 2010-13” προσδιορίζεται η πράσινη οικονομία της Κύπρου, γίνονται προβλέψεις των αναγκών απασχόλησης για τους τομείς οικονομικής δραστηριότητας και για τα επαγγέλματα της πράσινης οικονομίας και εντοπίζονται οι ανάγκες σε πράσινες δεξιότητες για την περίοδο 2010-13. Στη βάση των αποτελεσμάτων της μελέτης τέθηκε σε εφαρμογή ειδικό σχέδιο προώθησης των πράσινων δεξιοτήτων στην κυπριακή οικονομία, το οποίο περιλαμβάνει ποικίλες δράσεις που απευθύνονται σε επιχειρήσεις, εργαζόμενους και ανέργους.

(δ) Μελέτη για τον εντοπισμό αναγκών απασχόλησης και κατάρτισης για αποτελεσματική διαχείριση του φυσικού αερίου στην Κύπρο.

Η ύπαρξη φυσικού αερίου στην αποκλειστική οικονομική ζώνη της Κύπρου, και οι διαφαινόμενες προοπτικές ανάπτυξης της κυπριακής οικονομίας από τη μελλοντική αξιοποίηση του, οδήγησαν την ΑνΑΔ, σε συνεργασία με το ΥΕΠΚΑ, στη διεξαγωγή ειδικής μελέτης με τίτλο “Εγκαιρος εντοπισμός αναγκών απασχόλησης και κατάρτισης για αποτελεσματική διαχείριση του φυσικού αερίου στην Κύπρο”. Η μελέτη εντοπίζει τις ανάγκες σε ανθρώπινο δυναμικό σε τομείς και επαγγέλματα που σχετίζονται άμεσα ή έμμεσα με τη διαχείριση του φυσικού αερίου. Στη βάση των αποτελεσμάτων της μελέτης, η οποία ολοκληρώθηκε τον Νοέμβριο 2012 και περιλαμβάνει Επιχειρησιακό Σχέδιο για την προώθηση των αναγκαίων γνώσεων και δεξιοτήτων σε θέματα που αφορούν στη διαχείριση του φυσικού αερίου, η ΑνΑΔ προωθεί την απόκτηση τέτοιων δεξιοτήτων μέσα από κατάλληλες δραστηριότητες κατάρτισης. Επιπλέον, διαμορφώθηκε Εθνική Στρατηγική για Εκπαίδευση και Κατάρτιση στον Τομέα των Υδρογονανθράκων από επιτροπή που αποτελείται από το Υπουργείο Ενέργειας, Εμπορίου, Βιομηχανίας και Τουρισμού, το ΥΠΠ, το ΥΕΠΚΑ και την ΑνΑΔ και εγκρίθηκε από το Υπουργικό Συμβούλιο τον Ιούλιο 2014.

Οι μελέτες για τον εντοπισμό αναγκών σε δεξιότητες αξιοποιούνται από φορείς διαμόρφωσης πολιτικής για να αναπτύξουν κατάλληλες πολιτικές για προσαρμογή στη μελλοντική κατάσταση της αγοράς εργασίας, δημόσιους και ιδιωτικούς οργανισμούς που δραστηριοποιούνται στον τομέα του προγραμματισμού ανθρώπινου δυναμικού, άτομα που εμπλέκονται στον επαγγελματικό προσανατολισμό – όπως σύμβουλοι επαγγελματικού προσανατολισμού μέσης εκπαίδευσης και σύμβουλοι απασχόλησης – και του ευρύτερου κοινού. Για τον σκοπό αυτό, όλες οι μελέτες γνωστοποιούνται σε πολλούς ενδιαφερόμενους φορείς. Παράλληλα, οργανώνονται ειδικές διαλέξεις για συμβούλους επαγγελματικού προσανατολισμού μέσης εκπαίδευσης, συμβούλους απασχόλησης, μαθητές και γονείς.

Οι μελέτες των προβλέψεων απασχόλησης της ΑνΑΔ αποτελούν σημαντικό εργαλείο για τον προγραμματισμό των δραστηριοτήτων της ΑνΑΔ. Στη βάση των αποτελεσμάτων των μελετών και σε συνέχεια διαβουλεύσεων με τους φορείς, η ΑνΑΔ ετοιμάζει σε ετήσια βάση έγγραφα που περιέχουν τα θεματολόγια για τα προγράμματα συνεχιζόμενης κατάρτισης που επιχορηγεί. Στη συνέχεια, εξετάζει, εγκρίνει ή απορρίπτει τα προγράμματα που υποβάλλονται, τα οποία πρέπει να συμμορφώνονται με τις προτεραιότητες πολιτικής και τα κριτήρια. Τα αποτελέσματα των μελετών λαμβάνονται επίσης υπόψη από την ΑνΑΔ όταν επιλέγονται τα Πρότυπα Επαγγελματικών Προσόντων που αναπτύσσονται στο πλαίσιο του Συστήματος Επαγγελματικών Προσόντων.

### **3.1.2 Υπουργείο Οικονομικών**

Το Υπουργείο Οικονομικών παρέχει προβλέψεις για τον ρυθμό ανάπτυξης της οικονομίας οι οποίες περιλαμβάνουν προβλέψεις της προστιθέμενης αξίας, παραγωγικότητας και απασχόλησης και προβαίνει σε εισηγήσεις για τις αναγκαίες αλλαγές πολιτικής.

### **3.1.3 Υπουργείο Παιδείας και Πολιτισμού**

Το ΥΠΠ και ειδικότερα η ΜΤΕΕ έχει την ευθύνη για την εισαγωγή νέων κλάδων και ειδικοτήτων, τον σχεδιασμό των αναλυτικών προγραμμάτων και τον εντοπισμό αναγκών σε ειδικές δεξιότητες, με τη συμμετοχή των κοινωνικών εταίρων.

Η ΜΤΕΕ, με στόχο τη διεξαγωγή των πιο πάνω εργασιών, λαμβάνοντας υπόψη τις αναπτυξιακές ανάγκες της κυπριακής οικονομίας και τις πρόσφατες επιστημονικές και τεχνολογικές εξελίξεις, έχει αναπτύξει στενούς δεσμούς με όλους τους ενδιαφερόμενους φορείς, όπως υπουργεία και τη Γενική Διεύθυνση Ευρωπαϊκών Προγραμμάτων, Συντονισμού και Ανάπτυξης, τους κοινωνικούς εταίρους (εργοδοτικές και συνδικαλιστικές οργανώσεις), τους καθηγητές και τις ενώσεις τους, το Πανεπιστήμιο Κύπρου, το Παιδαγωγικό Ινστιτούτο και την ΑνΑΔ. Τα αποτελέσματα των μελετών της ΑνΑΔ λαμβάνονται υπόψη επίσης στον σχεδιασμό των αναλυτικών προγραμμάτων.

Επιπλέον, το Κέντρο Εκπαιδευτικής Έρευνας και Αξιολόγησης του ΥΠΠ συμμετέχει στη διεθνή έρευνα για την αξιολόγηση των δεξιοτήτων των ενηλίκων (PIAAC - Programme on the international assessment of adult competences). Η PIAAC αξιολογεί το επίπεδο και την κατανομή των δεξιοτήτων των ενηλίκων με συνεπή και συνεχή τρόπο στις διάφορες χώρες.

Εστιάζει στις βασικές γνωστικές δεξιότητες και στις δεξιότητες που απαιτούνται στους εργασιακούς χώρους για την επιτυχή συμμετοχή στην οικονομία και την κοινωνία του 21<sup>ου</sup> αιώνα.

## **3.2 Συστήματα και πλαίσια προσόντων**

Μέχρι πρόσφατα, η εφαρμογή των πλαισίων και των μηχανισμών για τη διαφάνεια των επαγγελματικών προσόντων και των συστημάτων αναγνώρισης των ικανοτήτων και επαγγελματικών προσόντων στην Κύπρο υπήρξε σχετικά περιορισμένη. Εντούτοις, η Κύπρος έχει δεσμευτεί να εισαγάγει τα σχετικά ευρωπαϊκά εργαλεία. Η πρόοδος που έχει επιτευχθεί σε σχέση με την εφαρμογή των συστημάτων και πλαισίων προσόντων περιγράφεται πιο κάτω. Η διαδικασία αυτή σχετίζεται άμεσα με τη διαμόρφωση των προγραμμάτων και προσόντων.

### **3.2.1 Εφαρμογή Εθνικού Πλαισίου Προσόντων**

Η ανάπτυξη του Εθνικού Πλαισίου Προσόντων που προωθεί την αναγνώριση των ακαδημαϊκών και επαγγελματικών προσόντων που αποκτήθηκαν στην Κύπρο αποτελεί προτεραιότητα της κυβέρνησης. Για διευκόλυνση της διαδικασίας, το Υπουργικό Συμβούλιο ενέκρινε τη σύσταση εθνικής επιτροπής, που αποτελείται από τους Γενικούς Διευθυντές του ΥΠΠ, του ΥΕΠΚΑ και της ΑνΑΔ.

Τον Οκτώβριο 2012, ιδρύθηκε το Εθνικό Σημείο Συντονισμού, που αποτελείται από εκπροσώπους του ΥΠΠ, του ΥΕΠΚΑ και της ΑνΑΔ. Έχουν διοριστεί τέσσερις διεθνείς και ένας Κύπριος επιστημονικοί συνεργάτες με σκοπό να βοηθήσουν το Εθνικό Σημείο Συντονισμού στην ετοιμασία έκθεσης αναφοράς.

Το τελικό προσχέδιο της έκθεσης αναφοράς παρουσιάστηκε και υποβλήθηκε για έγκριση στη συμβουλευτική ομάδα του Ευρωπαϊκού Πλαισίου Προσόντων τον Ιούνιο 2014 στις Βρυξέλλες. Η τελική έκθεση ετοιμάζεται λαμβάνοντας υπόψη τα σχόλια της συμβουλευτικής ομάδας του Ευρωπαϊκού Πλαισίου Προσόντων και θα παρουσιαστεί και θα υποβληθεί ξανά στην ομάδα τον Φεβρουάριο 2015.

Ταυτόχρονα, ως πρώτο βήμα του σχεδίου υλοποίησης, έχουν διενεργηθεί διάφορες συναντήσεις με φορείς (μαθητές, γονείς, παροχείς εκπαίδευσης, παροχείς επαγγελματικής

εκπαίδευσης και κατάρτισης, εκπαιδευτικές οργανώσεις, την ΑνΑΔ, το ΚΕΠΑ). Η περίοδος μεταξύ Σεπτεμβρίου 2015 και Μαΐου 2016 θα είναι μια δοκιμαστική περίοδος για την εφαρμογή του Εθνικού Πλαισίου Προσόντων, τα αποτελέσματα της οποίας θα αξιολογηθούν.

Όσον αφορά τα ρυθμιζόμενα επαγγέλματα, η Κύπρος έχει μεταφέρει πλήρως τη νέα οδηγία 2005/36/EC στην εθνική νομοθεσία με τη θέσπιση οκτώ διαφορετικών νόμων, ενός για το γενικό σύστημα αναγνώρισης των ρυθμιζόμενων επαγγελμάτων και άλλων επτά για τα τομεακά επαγγέλματα (νοσοκόμου γενικής περίθαλψης, οδοντιάτρου, κτηνιάτρου, μαίας/μαιευτή, αρχιτέκτονα, φαρμακοποιού και ιατρού).

### **3.2.2 Ανάπτυξη Συστήματος Επαγγελματικών Προσόντων**

Η ανάπτυξη του ολοκληρωμένου Συστήματος Επαγγελματικών Προσόντων βασισμένου στις ικανότητες, το οποίο θα αποτελέσει αναπόσπαστο μέρος του μελλοντικού εθνικού πλαισίου προσόντων είναι στόχος υψηλής προτεραιότητας για την Κύπρο. Το σύστημα επαγγελματικών προσόντων είναι σχεδιασμένο για να εξετάζει και να πιστοποιεί την ικανότητα ενός ατόμου ατόμου σε συγκεκριμένο επαγγελματικό πεδίο και σε πραγματικές συνθήκες εργασίας ή/και συνθήκες προσομοίωσης. Τα πρότυπα επαγγελματικών προσόντων ορίζουν το πλαίσιο για την κατάρτιση και ανάπτυξη του ατόμου, δίνοντας του τη δυνατότητα να φθάσει στο επίπεδο ικανότητας που ορίζεται. Η ευκαιρία πρόσβασης παρέχεται στα άτομα ανεξάρτητα από τον τρόπο που απέκτησαν τις προκαθορισμένες γνώσεις, δεξιότητες και ικανότητες. Οι κυριότερες δράσεις του Συστήματος περιγράφονται πιο κάτω:

#### **(α) Ανάπτυξη Προτύπων Επαγγελματικών Προσόντων**

Το Σύστημα έχει εγκατασταθεί και υλοποιείται από την ΑνΑΔ σε δυο φάσεις. Κατά την πρώτη φάση, η οποία καλύπτει την περίοδο 2006-09, έχουν αναπτυχθεί πέντε πρότυπα επαγγελματικών προσόντων στο επίπεδο 2 στους οικονομικούς τομείς της ξενοδοχειακής και επισιτιστικής βιομηχανίας, των κατασκευών και του λιανικού εμπορίου για τα επαγγέλματα του τραπεζοκόμου, μάγειρα, υπαλλήλου υποδοχής, οικοδόμου και πωλητή.

Κατά τη δεύτερη φάση, η οποία καλύπτει την περίοδο 2007-15 και συγχρηματοδοτείται από το ΕΚΤ, αναμένεται να αναπτυχθούν 80 νέα πρότυπα (67 από τα οποία έχουν ήδη αναπτυχθεί) σε επαγγέλματα προτεραιότητας σε διάφορα επίπεδα και θα παρέχονται ευκαιρίες πρόσβασης σε εργαζομένους, ανέργους και αδρανείς. Τα πρότυπα καλύπτουν ένα ευρύ φάσμα επαγγελμάτων στους οικονομικούς τομείς της ξενοδοχειακής και επισιτιστικής βιομηχανίας,

του λιανικού και χονδρικού εμπορίου, της οικοδομικής βιομηχανίας, της επιδιόρθωσης αυτοκινήτων, των συστημάτων και δικτύων επικοινωνίας και ηλεκτρονικών υπολογιστών, της κομμωτικής τέχνης και του εκπαιδευτή επαγγελματικής κατάρτισης. Αναμένεται ότι κατά τη δεύτερη φάση, περίπου 5 500 άτομα θα έχουν την ευκαιρία να αναγνωριστούν τα προσόντα τους.

Το Σύστημα περιλαμβάνεται επίσης στα έργα που έχουν υποβληθεί από την ΑνΑΔ για συγχρηματοδότηση με το ΕΚΤ κατά την προγραμματική περίοδο 2014-20. Αναμένεται ότι θα αναπτυχθούν 80 πρόσθετα πρότυπα και θα παρέχεται η δυνατότητα σε περίπου 10.000 άτομα για αναγνώριση των προσόντων τους.

Τα νέα πρότυπα που αναπτύσσονται, εξετάζονται από τις τομεακές τεχνικές επιτροπές επαγγελματικών προσόντων και εγκρίνονται από το Διοικητικό Συμβούλιο της ΑνΑΔ.

#### (β) Εξέταση και Πιστοποίηση των Επαγγελματικών Προσόντων

Η διαδικασία αυτή περιλαμβάνει τα τρία ακόλουθα στάδια:

- Διάγνωση των δεξιοτήτων και ικανοτήτων

Η διάγνωση διενεργείται από εσωτερικό εξεταστή και διεξάγεται μέσω προσωπικής συνέντευξης με τον υποψήφιο. Ο εσωτερικός εξεταστής χρησιμοποιεί το έντυπο Διάγνωσης για να διαπιστωθεί κατά πόσο ο υποψήφιος πληροί τις προϋποθέσεις για ολόκληρο ή μέρος του επαγγελματικού προσόντος.

- Εξέταση

Η εξέταση των υποψηφίων διεξάγεται από επιτροπή αξιολόγησης, η οποία περιλαμβάνει εσωτερικούς και εξωτερικούς εξεταστές οι οποίοι έχουν εγκριθεί από την ΑνΑΔ. Η εξέταση διενεργείται σε μια σειρά από συναντήσεις στα Εξεταστικά Κέντρα τα οποία έχουν εγκριθεί από την ΑνΑΔ. Γίνεται επαλήθευση των μεθόδων και της διαδικασίας αξιολόγησης από ένα εξωτερικό επαληθευτή.

- Πιστοποίηση

Τα αποτελέσματα της εξέτασης υποβάλλονται στην ΑνΑΔ, η οποία αποφασίζει κατά πόσο ο υποψήφιος μπορεί να πιστοποιηθεί πλήρως ή μερικώς όπου στην περίπτωση αυτή θα του απονεμηθεί Βεβαίωση Επιτυχίας για συγκεκριμένους τομείς εργασίας.

### **3.2.3 Εφαρμογή συστήματος πιστωτικών μονάδων**

Το ευρωπαϊκό σύστημα μεταφοράς πιστωτικών μονάδων για την επαγγελματική εκπαίδευση και κατάρτιση (ECVET) αποτελεί μέρος του ευρύτερου έργου για την ανάπτυξη ευρωπαϊκής συνεργασίας στον τομέα της επαγγελματικής εκπαίδευσης και κατάρτισης και συνιστά ένα από τα επιχειρησιακά εργαλεία της. Τον Σεπτέμβριο του 2011 συστάθηκε τεχνική επιτροπή για την ανάπτυξη και εφαρμογή του ECVET στην Κύπρο. Η επιτροπή αποτελείται από φορείς του δημόσιου και ιδιωτικού τομέα, όπως το ΥΠΠ, το ΥΕΠΚΑ, τη Γενική Διεύθυνση Ευρωπαϊκών Προγραμμάτων, Συντονισμού και Ανάπτυξης, την ΑνΑΔ, το ΚΕΠΑ, το Ίδρυμα Διαχείρισης Ευρωπαϊκών Προγραμμάτων δια Βίου Μάθησης στην Κύπρο και ιδιωτικούς παροχείς επαγγελματικής εκπαίδευσης και κατάρτισης. Παράλληλα, στο πλαίσιο της συνεχιζόμενης μεταρρύθμισης των αναλυτικών προγραμμάτων της ΜΤΕΕ, εξετάζονται διάφορα πιλοτικά σχέδια για την εφαρμογή του ECVET που καταρτίστηκαν από τις αρμόδιες ευρωπαϊκές μονάδες εμπειρογνομώνων.

### **3.2.4 Υποστήριξη της αναγνώρισης των προσόντων στο εξωτερικό και κινητικότητα**

Το δίπλωμα Eurorpass περιγράφει τις γνώσεις και δεξιότητες που έχουν αποκτηθεί από τους μαθητευόμενους και με τον τρόπο αυτό στηρίζει την κινητικότητα των μαθητευόμενων, τη διαφάνεια και την αναγνώριση των προσόντων. Το ΚΕΠΑ, τμήμα του ΥΕΠΚΑ, ορίστηκε ως το Εθνικό Κέντρο Eurorpass (ΕΚΕ) Κύπρου. Συνεπώς είναι αρμόδιο για τον συντονισμό, τη διαχείριση και την προώθηση όλων των δραστηριοτήτων που σχετίζονται με τα διάφορα έγγραφα καθώς και την παροχή πληροφοριών σχετικά με τα έγγραφα και τη συνεργασία με άλλους οργανισμούς που δραστηριοποιούνται στους τομείς της κινητικότητας και της διαφάνειας των προσόντων.

Το 2013, το ΕΚΕ Κύπρου ήρθε σε επαφή με σχεδόν όλους τους ενδιαφερόμενους οργανισμούς, ιδιωτικούς και δημόσιους, για να προωθήσει τα έγγραφα Eurorpass ώστε να καταστούν προσβάσιμα σε όλους τους πολίτες. Περίπου το 80% των ανώτερων εκπαιδευτικών ιδρυμάτων εκδίδουν αυτόματα το συμπλήρωμα διπλώματος Eurorpass στους αποφοίτους. Το 2013, τα συμπληρώματα διπλώματος Eurorpass που εκδόθηκαν ανήλθαν σε 5 000. Παράλληλα, εκδόθηκαν 1 300 συμπληρώματα διπλώματος Eurorpass στους αποφοίτους τεχνικών σχολών και στους αποφοίτους των ταχύρρυθμων προγραμμάτων κατάρτισης του ΚΕΠΑ.

Επιπλέον, το ΕΚΕ Κύπρου, σε συνεργασία με το Ίδρυμα Διαχείρισης Ευρωπαϊκών Προγραμμάτων δια Βίου Μάθησης στην Κύπρο, ενθαρρύνει όλους τους οργανισμούς που συμμετέχουν σε προγράμματα κινητικότητας να εκδίδουν έγγραφα κινητικότητας Europass. Κατά τη διάρκεια του 2013, εκδόθηκαν 119 τέτοια έγγραφα ενώ σε 297 έχει δοθεί αριθμός και εκκρεμούν.

Το 2013, το ΕΚΕ Κύπρου οργάνωσε 60 εργαστήρια, με 758 συμμετέχοντες. Κατά τη διάρκεια των εργαστηρίων, οι συμμετέχοντες δημιούργησαν το δικό τους βιογραφικό σημείωμα Europass και τους δόθηκαν συμβουλές σχετικά με τη σύνταξη συνοδευτικών επιστολών και την επιτυχή αντιμετώπιση συνεντεύξεων εργασίας.

### **3.3 Διασφάλιση ποιότητας, πιστοποίηση και αναγνώριση**

Οι πρακτικές διασφάλισης ποιότητας, η πιστοποίηση και αναγνώριση της μέσης επαγγελματικής εκπαίδευσης και κατάρτισης, της τριτοβάθμιας εκπαίδευσης και της επαγγελματικής κατάρτισης, στηρίζουν τη διαδικασία ανάπτυξης των προγραμμάτων επαγγελματικής εκπαίδευσης και κατάρτισης και τα προσόντα.

#### Μέση Τεχνική και Επαγγελματική Εκπαίδευση

Ο αντίστοιχος επιθεωρητής κάθε κλάδου είναι υπεύθυνος για τη σωστή εφαρμογή του αναλυτικού προγράμματος της αρχικής επαγγελματικής εκπαίδευσης και κατάρτισης, επομένως ο κάθε επιθεωρητής εποπτεύει την εργασία των εκπαιδευτών και εξασφαλίζει ότι το εκπαιδευτικό υλικό καλύπτεται επαρκώς, μέσα από τη χρήση αποτελεσματικών μεθόδων διδασκαλίας. Τα κριτήρια αξιολόγησης των μαθητών περιλαμβάνουν συμμετοχή στην τάξη, εργασία στο εργαστήριο, γραπτές εργασίες, εκθέσεις, διαγωνίσματα, και τελικές εξετάσεις.

#### Τριτοβάθμια Εκπαίδευση

Δύο είναι οι αρμόδιοι φορείς για τη διασφάλιση της ποιότητας, την πιστοποίηση και την αναγνώριση:

- (α) το Κυπριακό Συμβούλιο Αναγνώρισης Τίτλων Σπουδών (ΚΥΣΑΤΣ), ένα ανεξάρτητο σώμα, είναι η αρμόδια αρχή για την αναγνώριση των τίτλων σπουδών που απονέμονται από ιδρύματα ανώτερης ή ανώτατης εκπαίδευσης.



(β) το Συμβούλιο Εκπαιδευτικής Αξιολόγησης και Πιστοποίησης (ΣΕΚΑΠ) ένα ανεξάρτητο σώμα, συμβουλεύει τον Υπουργό Παιδείας και Πολιτισμού για ζητήματα σχετικά με την ίδρυση, τον έλεγχο και τη λειτουργία των ιδρυμάτων τριτοβάθμιας εκπαίδευσης στην Κύπρο.

Το ΥΠΠ ασχολείται με τη θέσπιση νέας νομοθεσίας που έχει στόχο τη δημιουργία Κυπριακού Φορέα Διασφάλισης και Πιστοποίησης Ποιότητας Εκπαίδευσης (ΚΥΦΔΠΠΕ). Ο ΚΥΦΔΠΠΕ, θα έχει αρμοδιότητα για την εξωτερική αξιολόγηση όλων των ιδρυμάτων τριτοβάθμιας εκπαίδευσης, θα αντικαταστήσει τους υφιστάμενους ξεχωριστούς φορείς αξιολόγησης και πιστοποίησης και θα απλουστεύσει όλες τις διαδικασίες αξιολόγησης και πιστοποίησης, καθώς και το σύστημα διασφάλισης ποιότητας.

### Επαγγελματική Κατάρτιση

Τα προγράμματα κατάρτισης εφαρμόζονται από δημόσια και ιδιωτικά ιδρύματα και επιχειρήσεις. Προϋπόθεση για την έγκρισή τους είναι να πληρούν τα κριτήρια που θέτει η ΑνΑΔ. Η ΑνΑΔ διασφαλίζει την ποιότητα των προγραμμάτων που επιχορηγεί με τη διεξαγωγή ελέγχων στο στάδιο της έγκρισης του προγράμματος, στο στάδιο υλοποίησης του προγράμματος και στο στάδιο καταβολής του χρορηγήματος.

Μια σημαντική εξέλιξη όσον αφορά τους εκπαιδευτές είναι η σταδιακή εισαγωγή συστήματος αξιολόγησης και πιστοποίησης των παρόχων κατάρτισης. Μέσα από το σύστημα αυτό, το οποίο θα εφαρμοστεί πλήρως από 1 Ιανουαρίου 2015, οι εκπαιδευτές, τα κέντρα και οι δομές επαγγελματικής κατάρτισης αξιολογούνται με ειδικά κριτήρια για να διασφαλιστεί ότι είναι επιλέξιμοι για πιστοποίηση. Για τους εκπαιδευτές, τα κριτήρια είναι βασισμένα στις δεξιότητες τους, καθώς και στα ακαδημαϊκά τους προσόντα και την επαγγελματική τους εμπειρία ως εκπαιδευτές.

Η ΑνΑΔ διεξάγει επίσης μελέτες αξιολόγησης της αποτελεσματικότητας και των επιδράσεων των δραστηριοτήτων της. Για τον σκοπό αυτό, έχει εγκαθιδρύσει ολοκληρωμένο σύστημα αξιολόγησης των επιδράσεων της ΑνΑΔ στην οικονομία της Κύπρου. Στο πλαίσιο του συστήματος, διεξάγονται από ανεξάρτητους συμβούλους ή από την ΑνΑΔ, μελέτες αξιολόγησης, οι οποίες περιλαμβάνουν έρευνα πεδίου και τεχνικές ανάλυσης δεδομένων.

## **4. ΠΡΟΩΘΗΣΗ ΤΗΣ ΣΥΜΜΕΤΟΧΗΣ ΣΤΗΝ ΕΠΑΓΓΕΛΜΑΤΙΚΗ ΕΚΠΑΙΔΕΥΣΗ ΚΑΙ ΚΑΤΑΡΤΙΣΗ**

### **4.1 Κίνητρα για συμμετοχή στην επαγγελματική εκπαίδευση και κατάρτιση**

Κίνητρα για συμμετοχή στην επαγγελματική εκπαίδευση και κατάρτιση παρέχονται τόσο σε ιδιώτες όσο και σε επιχειρήσεις. Τα κυριότερα από αυτά είναι η δωρεάν παροχή προγραμμάτων επαγγελματικής εκπαίδευσης και κατάρτισης, τα επιδόματα που καταβάλλονται στους συμμετέχοντες σε προγράμματα κατάρτισης και τα φορολογικά κίνητρα στις επιχειρήσεις.

#### **4.1.1 Κίνητρα για άτομα**

Βασικό κίνητρο για τη συμμετοχή των ατόμων στην επαγγελματική εκπαίδευση αποτελεί το γεγονός ότι η μέση τεχνική και επαγγελματική εκπαίδευση, συμπεριλαμβανομένων των προγραμμάτων των εσπερινών τεχνικών σχολών, το σύστημα μαθητείας και η δημόσια τριτοβάθμια επαγγελματική εκπαίδευση παρέχονται δωρεάν, ενώ παράλληλα πολλά προγράμματα δια βίου μάθησης προσφέρονται με χαμηλά δίδακτρα. Η επαγγελματική εκπαίδευση και κατάρτιση χρηματοδοτείται με δημόσια κεφάλαια που διαχειρίζεται κυρίως το ΥΠΠ.

Επιπλέον, οι γονείς με παιδί στην τριτοβάθμια εκπαίδευση λαμβάνουν κυβερνητική χορηγία με βάση συγκεκριμένα εισοδηματικά και περιουσιακά κριτήρια.

Όσον αφορά τους ανέργους και τους οικονομικά αδρανείς, η ΑνΑΔ παρέχει ένα ισχυρό κίνητρο για συμμετοχή στην επαγγελματική κατάρτιση: τα προγράμματα, τα οποία εφαρμόζονται από δημόσια και ιδιωτικά ιδρύματα, παρέχονται δωρεάν και οι συμμετέχοντες λαμβάνουν επίδομα κατάρτισης.

Η χρηματοδότηση από το ΕΚΤ έχει συμβάλει σημαντικά στην ενίσχυση της συμμετοχής λόγω της αύξησης των διαθέσιμων χρηματικών πόρων που οδήγησαν στην εισαγωγή νέων προγραμμάτων κατάρτισης. Πολλά από τα προγράμματα που συγχρηματοδοτούνται από το

ΕΚΤ απευθύνονται σε ανέργους και σε ομάδες που απειλούνται με αποκλεισμό από την αγορά εργασίας.

Οι εκπαιδευτικές άδειες παρέχουν στους δημόσιους υπαλλήλους την ευκαιρία να λάβουν εκπαιδευτική άδεια για σπουδές σχετικές με την εργασία τους. Το κράτος επωμίζεται μέχρι 100% του κόστους εκπαίδευσης καθώς και τις ταξιδιωτικές δαπάνες των δημοσίων υπαλλήλων στους οποίους έχει δοθεί υποτροφία, μέσω ή με την έγκριση της κυβέρνησης ή άλλης αρχής εγκεκριμένης από το Υπουργικό Συμβούλιο.

Σε συγκεκριμένους τομείς η άδεια για σκοπούς εκπαίδευσης και κατάρτισης περιλαμβάνεται επίσης στις συλλογικές συμβάσεις, γεγονός που συμβάλλει στην εξασφάλιση ελάχιστου επιπέδου εκπαίδευσης και κατάρτισης. Οι τομείς αυτοί είναι ο ξενοδοχειακός κλάδος, οι τράπεζες, η βιομηχανία ξύλου και οι ιδιωτικές κλινικές.

#### **4.1.2 Κίνητρα για επιχειρήσεις**

Η χρηματοδότηση που παρέχεται από την ΑνΑΔ έχει αποδειχθεί αποτελεσματικό κίνητρο για τη συμμετοχή των επιχειρήσεων και των εργαζομένων τους σε δράσεις κατάρτισης και ανάπτυξης. Τα έσοδα της ΑνΑΔ προέρχονται από το τέλος ανάπτυξης ανθρώπινου δυναμικού, που αντιστοιχεί στο 0,5% του συνολικού μισθολογίου των εργοδοτών, με εξαίρεση την κυβέρνηση. Οι επιχειρήσεις συμμετέχουν ενεργά σε δραστηριότητες κατάρτισης και ετοιμάζουν και υποβάλλουν στην ΑνΑΔ προγράμματα κατάρτισης σε συνεχή βάση. Γενικά, η επιχορήγηση καλύπτει το 80% των συνολικών επιλέξιμων δαπανών. Η ΑνΑΔ καταβάλλει χορήγηση στον εργοδότη. Στην περίπτωση των μονοεπιχειρησιακών προγραμμάτων αρχικής και συνεχιζόμενης κατάρτισης, οι επιλέξιμες δαπάνες περιλαμβάνουν το κόστος εκπαιδευτή, το κόστος προσωπικού του καταρτιζομένου, τις διοικητικές δαπάνες και το κόστος των αναλώσιμων υλικών της κατάρτισης. Όσον αφορά τα πολυεπιχειρησιακά προγράμματα συνεχιζόμενης κατάρτισης, η ΑνΑΔ καταβάλλει χορήγηση απευθείας στα ιδρύματα κατάρτισης και ο εργοδότης επωμίζεται το υπόλοιπο κόστος. Οι συμμετοχές και οι δαπάνες στα προγράμματα που επιχορηγούνται από την ΑνΑΔ περιγράφονται στο 2.3.1.

Οι επιχορηγήσεις της ΑνΑΔ έχουν επίσης αποδειχθεί ισχυρό κίνητρο για την ανάπτυξη αποτελεσματικών ιδρυμάτων και φορέων κατάρτισης, οι οποίοι ετοιμάζουν και υποβάλλουν για έγκριση, κάθε έξι μήνες, προγράμματα συνεχιζόμενης κατάρτισης με βάση το θεματολόγιο προτεραιοτήτων που τους κοινοποιεί η ΑνΑΔ.

Για να δοθούν φορολογικά κίνητρα στις επιχειρήσεις, όλες οι δαπάνες για ανάπτυξη ανθρώπινου δυναμικού εκπίπτουν από τη φορολογία, όπως ακριβώς και οι υπόλοιπες δαπάνες παραγωγής. Με τον τρόπο αυτό υπολογίζεται ότι το κράτος επωμίζεται περίπου το 20-25% της συνολικής δαπάνης για την ανάπτυξη του ανθρώπινου δυναμικού, ενώ το υπόλοιπο μέρος καλύπτεται από ιδιωτικά κεφάλαια.

## **4.2 Επαγγελματικός προσανατολισμός και συμβουλευτική**

Η ενίσχυση των υπηρεσιών επαγγελματικού προσανατολισμού και συμβουλευτικής αγωγής για όλες τις ομάδες πληθυσμού αποτελεί προτεραιότητα στην Κύπρο. Οι κύριοι φορείς που παρέχουν επαγγελματικό προσανατολισμό και συμβουλευτική αγωγή στην Κύπρο είναι η Υπηρεσία Συμβουλευτικής και Επαγγελματικής Αγωγής του ΥΠΠ, η Δημόσια Υπηρεσία Απασχόλησης (ΔΥΑ) και το Εθνικό κέντρο πληροφόρησης για θέματα εκπαίδευσης και κατάρτισης του ΥΕΠΚΑ, η ΑνΑΔ, ο Οργανισμός Νεολαίας Κύπρου και ορισμένοι ιδιωτικοί οργανισμοί. Ο επαγγελματικός προσανατολισμός απευθύνεται κυρίως σε μαθητές μέσης και τριτοβάθμιας εκπαίδευσης, ανέργους, εργαζομένους και οικονομικά αδρανείς.

Μια σημαντική εξέλιξη στον τομέα του επαγγελματικού προσανατολισμού ήταν η ίδρυση, τον Μάρτιο 2012, του Εθνικού Φορέα δια Βίου Καθοδήγησης, που αποτέλεσε βασικό βήμα για την αναβάθμιση όλων των υπηρεσιών συμβουλευτικής και επαγγελματικού προσανατολισμού στην Κύπρο. Αποστολή του είναι να λειτουργεί ως συμβουλευτικό σώμα για τους κυβερνητικούς φορείς διαμόρφωσης πολιτικής. Στον Φορέα εκπροσωπούνται όλοι οι ενδιαφερόμενοι φορείς, όπως το ΥΠΠ, το ΥΕΚΑ, η ΑνΑΔ, ο Οργανισμός Νεολαίας Κύπρου και οι κοινωνικοί εταίροι.

### **4.2.1 Μαθητές και νέοι**

Η συμβουλευτική και επαγγελματική αγωγή παρέχεται στους μαθητές κυρίως από το ΥΠΠ, το Εθνικό Κέντρο Πληροφόρησης για θέματα εκπαίδευσης και επαγγελματικής κατάρτισης του ΥΕΠΚΑ, την ΑνΑΔ και τον Οργανισμό Νεολαίας Κύπρου.

#### *4.2.1.1. Υπουργείο Παιδείας και Πολιτισμού*

Η Υπηρεσία Συμβουλευτικής και Επαγγελματικής Αγωγής (ΥΣΕΑ) του ΥΠΠ παρέχει βοήθεια στους μαθητές, η οποία στοχεύει στο να αναγνωρίσουν τα ενδιαφέροντα, τις ανάγκες, τις

ικανότητες και τις δεξιότητες τους. Με αυτό τον τρόπο θα είναι σε θέση να λάβουν κατάλληλες αποφάσεις για το προσωπικό, εκπαιδευτικό και επαγγελματικό μέλλον τους.

Η όλη διαδικασία επίτευξης ατομικής αναγνώρισης διευκολύνεται μέσα από εκπαιδευτική και επαγγελματική καθοδήγηση/συμβουλευτική αγωγή κατά την ανώτερη μέση εκπαίδευση. Πρόσθετα, για να εξοικειωθούν με τον κόσμο της εργασίας, οι μαθητές έχουν την ευκαιρία να παρακολουθήσουν παρουσιάσεις από επαγγελματίες σε διάφορους τομείς και να επισκεφθούν χώρους εργασίας. Παρέχονται στους μαθητές από κατάλληλα καταρτισμένους συμβούλους επαγγελματικού προσανατολισμού ατομική και ομαδική συμβουλευτική, διαχείριση και ανάλυση των ψυχομετρικών τεστ, μαζί με το μάθημα επαγγελματικής και κοινωνικής αγωγής στο 3<sup>ο</sup> έτος της κατώτερης μέσης εκπαίδευσης.

Οι σύμβουλοι διαθέτουν εξειδικευμένη μεταπτυχιακή εκπαίδευση στους τομείς της συμβουλευτικής ή/και της επαγγελματικής αγωγής/προσανατολισμού. Οι σύμβουλοι τοποθετούνται στα σχολεία και στα κεντρικά και τοπικά γραφεία της ΥΣΕΑ του ΥΠΠ. Στα κεντρικά γραφεία, οι σύμβουλοι παρέχουν στήριξη προς τους συμβούλους στα σχολεία και έχουν την ευθύνη για τις διάφορες εκδόσεις που καλύπτουν τις ανάγκες της Υπηρεσίας.

Με σκοπό την αύξηση της ευαισθητοποίησης του κοινού και την αύξηση της ελκυστικότητας της αρχικής επαγγελματικής εκπαίδευσης και κατάρτισης, έχει καθιερωθεί η ημέρα ανοικτού σχολείου, η οποία οργανώνεται από τη Διεύθυνση Μέσης Τεχνικής και Επαγγελματικής Εκπαίδευσης. Κατά την ημέρα αυτή, οι μαθητές του 3ου έτους της κατώτερης μέσης εκπαίδευσης και οι γονείς τους έχουν την ευκαιρία να επισκεφτούν μια τεχνική σχολή της επιλογής τους και να καθοδηγηθούν από καθηγητές και μαθητές στις διάφορες εγκαταστάσεις του σχολείου. Επιπλέον, οργανώνεται έκθεση σε κάθε τεχνική σχολή με τα επιτεύγματα των μαθητών, με στόχο την προώθηση της ευαισθητοποίησης για τις ευκαιρίες σταδιοδρομίας που παρέχονται από προγράμματα αρχικής επαγγελματικής εκπαίδευσης και κατάρτισης. Από το ακαδημαϊκό έτος 2012-13, η ημέρα ανοικτού σχολείου έχει επεκταθεί για να καλύπτει όχι μόνο μια μέρα αλλά ολόκληρη την περίοδο μεταξύ Ιανουαρίου και Μαρτίου κάθε έτους.

Πρόσθετα, οι μαθητές που φοιτούν στις Τεχνικές Σχολές συμμετέχουν σε προγράμματα πρακτικής εξάσκησης στην ειδικότητα της επιλογής τους κατά τη διάρκεια των σπουδών τους. Επιπλέον, το τρίτο έτος της πρακτικής κατεύθυνσης των τεχνικών σχολών συνδυάζει την εκπαίδευση σε αίθουσες διδασκαλίας με την εργασία, αφού οι τελειόφοιτοι μαθητές τοποθετούνται σε επιχειρήσεις για μια μέρα την εβδομάδα, όπου παρακολουθούν πρόγραμμα πρακτικής κατάρτισης.

Το ΥΠΠ διοργανώνει σε ετήσια βάση διεθνή εκπαιδευτική έκθεση, όπου μαθητές και άλλοι ενδιαφερόμενοι ενημερώνονται σχετικά με προγράμματα σπουδών πανεπιστημίων, απαιτούμενα προσόντα εισαγωγής, δίδακτρα και υποτροφίες. Συνήθως στην έκθεση συμμετέχουν πάνω από 200 ιδρύματα ανώτερης εκπαίδευσης και πανεπιστήμια από 35 χώρες, καθώς και πανεπιστήμια και κολέγια της Κύπρου.

Ο Σύνδεσμος Συμβούλων Επαγγελματικού Προσανατολισμού (μέρος της Οργάνωσης Ελλήνων Λειτουργών Μέσης Εκπαίδευσης Κύπρου) οργανώνει επίσης την ετήσια έκθεση «Σταδιοδρομία». Στην έκθεση συμμετέχουν πάνω από 150 οργανωμένα επαγγελματικά σώματα και οργανισμοί.

Το Βρετανικό Συμβούλιο και η Επιτροπή Fulbright διοργανώνουν επίσης εκπαιδευτικές εκθέσεις με τη συμμετοχή διαφόρων πανεπιστημίων και κολεγίων από το Ηνωμένο Βασίλειο και τις ΗΠΑ, με σκοπό να ενημερώσουν τους υποψηφίους φοιτητές για τις σπουδές στις χώρες αυτές.

#### *4.2.1.2. Υπουργείο Εργασίας, Πρόνοιας και Κοινωνικών Ασφαλίσεων – Εθνικό Κέντρο Πληροφόρησης Κύπρου*

Το Εθνικό Κέντρο Πληροφόρησης Κύπρου έχει δημιουργήσει ιστοσελίδα ([www.nrcq.dl.mlsi.gov.cy](http://www.nrcq.dl.mlsi.gov.cy)) ακολουθώντας την πρωτοβουλία Euroguidance. Το δίκτυο Euroguidance είναι το Ευρωπαϊκό δίκτυο των εθνικών κέντρων για θέματα εκπαίδευσης και επαγγελματικής κατάρτισης. Περιλαμβάνει 65 κέντρα, τα οποία συγχρηματοδοτούνται από την Ευρωπαϊκή Επιτροπή και τις αρμόδιες εθνικές αρχές.

Η ιστοσελίδα παρέχει, μεταξύ άλλων, πληροφορίες σχετικά με (α) τις ευκαιρίες εκπαίδευσης και κατάρτισης που υπάρχουν στην Κύπρο (στον ιδιωτικό και δημόσιο τομέα), (β) τη διαμονή και φοίτηση στην Κύπρο και (γ) το εκπαιδευτικό σύστημα της Κύπρου, προς όλους τους ενδιαφερόμενους κατοίκους χωρών ΕΕ, συμπεριλαμβανομένων και επαναπατριζόμενων Κυπρίων αλλά και ντόπιων (ατόμων που εγκαταλείπουν πρόωρα το σχολείο, εργαζομένων, ανέργων και ενήλικων εκπαιδευόμενων).

Το Εθνικό Κέντρο Πληροφόρησης Κύπρου απευθύνεται σε άτομα και οργανισμούς που χρειάζονται επαγγελματικό προσανατολισμό και συμβουλευτική αγωγή, ειδικότερα μαθητές και γονείς που αναζητούν πληροφορίες για την τριτοβάθμια εκπαίδευση.

#### 4.2.1.3. *Αρχή Ανάπτυξης Ανθρώπινου Δυναμικού*

Τα αποτελέσματα των μελετών της ΑνΑΔ σχετικά με τις προβλέψεις αναγκών σε δεξιότητες αποτελούν σημαντικό εργαλείο καθοδήγησης. Η ΑνΑΔ παρουσιάζει τα αποτελέσματα των μελετών της σε συμβούλους επαγγελματικού προσανατολισμού μέσης εκπαίδευσης σε συνεργασία με το ΥΠΠ, συμβούλους απασχόλησης σε συνεργασία με το ΥΕΠΚΑ, καθώς και σε γονείς και μαθητές μέσης εκπαίδευσης σε όλες τις επαρχίες.

Πρόσθετα, η ΑνΑΔ διατηρεί ιστοσελίδα με πληροφορίες και συμβουλές για τις εγκεκριμένες ευκαιρίες κατάρτισης. Η ΑνΑΔ επίσης διαθέτει σε ειδική ιστοσελίδα όλες τις μελέτες σε ηλεκτρονική μορφή. Σε ειδικό τμήμα της ιστοσελίδας περιέχονται προβλέψεις απασχόλησης για όλα τα επαγγέλματα της αγοράς εργασίας στην Κύπρο. Ένα άλλο ειδικό τμήμα περιλαμβάνει τις τελευταίες διαθέσιμες διαχρονικές τάσεις των δεικτών ανθρώπινου δυναμικού για την αγορά εργασίας και την εκπαίδευση και κατάρτιση στην Κύπρο.

#### 4.2.1.4. *Οργανισμός Νεολαίας Κύπρου*

Ο Οργανισμός Νεολαίας Κύπρου είναι ημικρατικός οργανισμός που προάγει την πρόοδο και ευημερία όλων των νέων ατόμων της Κύπρου, ανεξαρτήτως θρησκευτικής, εθνικής ή φυλετικής καταγωγής. Παράλληλα προωθεί την ουσιαστική συμμετοχή τους στην κοινωνική, οικονομική και πολιτιστική ανάπτυξη της Κύπρου. Ο Οργανισμός Νεολαίας Κύπρου είναι υπεύθυνος για τη λειτουργία των κέντρων πληροφόρησης νέων που βασίζονται σε ευρωπαϊκά πρότυπα και παρέχουν σε νέους γενική πληροφόρηση και συμβουλευτικές υπηρεσίες.

### 4.2.2 **Ενήλικες – εργαζόμενοι, άνεργοι και οικονομικά αδρανείς**

Επαγγελματική καθοδήγηση σε ενήλικες παρέχεται κυρίως από το ΥΕΠΚΑ μέσω της ΔΥΑ και από ορισμένους ιδιωτικούς οργανισμούς. Επιπρόσθετα, η ΥΣΕΑ του ΥΠΠ προγραμματίζει να διευρύνει την πρόσβαση σε επαγγελματική καθοδήγηση και σε άλλες ομάδες πέρα από τους μαθητές και νέους προωθώντας τον στόχο της δια βίου καθοδήγησης.

#### *4.2.1.1 Υπουργείο Εργασίας, Πρόνοιας και Κοινωνικών Ασφαλίσεων – Δημόσια Υπηρεσία Απασχόλησης*

Η υπηρεσία επαγγελματικής καθοδήγησης της ΔΥΑ παρέχει πληροφορίες σε ενήλικες και αποφοίτους μέσης εκπαίδευσης για τις προοπτικές απασχόλησης και ευκαιρίες ή τις δυνατότητες κατάρτισης – απόκτησης δεξιοτήτων. Οι υπηρεσίες αυτές απευθύνονται επίσης σε άτομα που εγκαταλείπουν το σχολείο και μπορεί να ενδιαφέρονται να συμμετάσχουν στο σύστημα μαθητείας.

Επιπλέον, η ΔΥΑ παρέχει βοήθεια σε εργοδότες, σε όσους αναζητούν εργασία και σε εργαζόμενους που επιθυμούν να αλλάξουν εργασία, μέσω των υπηρεσιών εγγραφής και τοποθέτησης και της παροχής πληροφοριών για ευκαιρίες κατάρτισης και κενές θέσεις. Από το 2006 η ΔΥΑ παρέχει εξατομικευμένες συμβουλευτικές υπηρεσίες στα επαρχιακά και τοπικά γραφεία εργασίας. Η οικονομική κρίση έχει αυξήσει τον αριθμό των ανέργων, των οικονομικά αδρανών γυναικών και των νέων αποφοίτων μέσης εκπαίδευσης, έτσι ο ρόλος των ΔΥΑ έχει ενισχυθεί.

#### *4.2.1.2 Ιδιωτικές υπηρεσίες απασχόλησης*

Στην Κύπρο τα τελευταία χρόνια έχουν επεκταθεί οι ιδιωτικές υπηρεσίες απασχόλησης και οι οργανισμοί παροχής συμβουλών, ιδίως για την πρόσληψη διοικητικού ή εξειδικευμένου προσωπικού με ψηλά προσόντα και αλλοδαπών εργαζομένων. Οι ιδιωτικές υπηρεσίες απασχόλησης ενεργούν ως σύμβουλοι ανθρώπινου δυναμικού σε επιχειρήσεις που δεν έχουν δικό τους τμήμα ανθρώπινου δυναμικού.

#### *4.2.1.3 Υπουργείο Παιδείας και Πολιτισμού*

Οι σύμβουλοι που διορίζονται στην ΥΣΕΑ του ΥΠΠ, εκτός από το να βλέπουν και να εξυπηρετούν τους μαθητές, παρέχουν υπηρεσίες σε όλους τους πολίτες.



## Αρκτικόλεξα και συντομογραφίες

ΑΕΠ	Ακαθάριστο Εγχώριο Προϊόν
ΑνΑΔ	Αρχή Ανάπτυξης Ανθρώπινου Δυναμικού
ΓΔ ΕΠΣΑ	Γενική Διεύθυνση Ευρωπαϊκών Προγραμμάτων, Συντονισμού και Ανάπτυξης
ΔΥΑ	Δημόσια Υπηρεσία Απασχόλησης
ΕΕΔ	Έρευνα Εργατικού Δυναμικού
ΕΕΚ	Επαγγελματική εκπαίδευση και κατάρτιση
ΕΚΤ	Ευρωπαϊκό Κοινωνικό Ταμείο
ΚΑΔΔ	Κυπριακή Ακαδημία Δημόσιας Διοίκησης
ΚΕΓΕ	Κέντρα Γεωργικής Εκπαίδευσης
ΚΕΠΑ	Κέντρο Παραγωγικότητας
ΚΟΤ	Κυπριακός Οργανισμός Τουρισμού
ΚΠΑ	Κοινό Πλαίσιο Αξιολόγησης
ΚΥΦΔΠΠΕ	Κυπριακός Φορέας Διασφάλισης και Πιστοποίησης Ποιότητας Εκπαίδευσης
ΜΤΕΕ	Μέση Τεχνική και Επαγγελματική Εκπαίδευση
ΝΣΜ	Νέα Σύγχρονη Μαθητεία
ΠΙ	Παιδαγωγικό Ινστιτούτο
ΠΚ	Πανεπιστήμιο Κύπρου
ΥΓΦΠΠ	Υπουργείο Γεωργίας, Φυσικών Πόρων και Περιβάλλοντος
ΥΔΔΤ	Υπουργείο Δικαιοσύνης και Δημόσιας Τάξης
ΥΕΠΚΑ	Υπουργείο Εργασίας, Πρόνοιας και Κοινωνικών Ασφαλίσεων
ΥΚΕ	Υπηρεσίες Κοινωνικής Ευημερίας
ΥΟ	Υπουργείο Οικονομικών
ΥΠΠ	Υπουργείο Παιδείας και Πολιτισμού
ΥΣΕΑ	Υπηρεσία Συμβουλευτικής και Επαγγελματικής Αγωγής
ISCED	Διεθνής πρότυπη ταξινόμηση για την εκπαίδευση
NEC	Εθνικό Κέντρο Europass
NQF	Εθνικό Πλαίσιο Προσόντων
ΡΙΑΑC	Διεθνής έρευνα για την αξιολόγηση των δεξιοτήτων των ενηλίκων

## Βιβλιογραφία

Cedefop ReferNet Κύπρου (2013). *VET in Europe – Country report 2013 [Κύπρος – Η ΕΕΚ στην Ευρώπη – έκθεση χώρας]*. Θεσσαλονίκη: Cedefop.

<http://www.cedefop.europa.eu/en/publications-and-resources/country-reports/cyprus-vet-europe-country-report-2013>.

Cedefop ReferNet Κύπρου (2012). *Επαγγελματική εκπαίδευση και κατάρτιση στην Κύπρο: Σύνομη περιγραφή*. Λουξεμβούργο: Υπηρεσία Εκδόσεων της Ευρωπαϊκής Ένωσης.

<http://www.cedefop.europa.eu/EN/publications/20281.aspx>.

Cedefop ReferNet Κύπρος (2010). *A Bridge to the Future – European policy for vocational education and training 2002–10: national policy report: Cyprus [Γέφυρα προς το μέλλον – Ευρωπαϊκή πολιτική για την επαγγελματική εκπαίδευση και κατάρτιση 2002-10 – Έκθεση εθνικής πολιτικής - Κύπρος]*. Λευκωσία: Αρχή Ανάπτυξης Ανθρώπινου Δυναμικού.

[http://libserver.cedefop.europa.eu/vetelib/2010/vetpolicy/2010\\_NPR\\_CY.pdf](http://libserver.cedefop.europa.eu/vetelib/2010/vetpolicy/2010_NPR_CY.pdf).

Eurydice (2013). *Overview of the Education System in Cyprus [Επισκόπηση του εκπαιδευτικού συστήματος στην Κύπρο]*. Βρυξέλες: EACEA.

<https://webgate.ec.europa.eu/fpfis/mwikis/eurydice/index.php/Cyprus:Overview>

Eurydice (2010). *National summary sheets on education systems in Europe and ongoing reforms 2010 [Εθνικές περιλήψεις για τα εκπαιδευτικά συστήματα στην Ευρώπη και τις συνεχείς μεταρρυθμίσεις 2010]*. Βρυξέλες: EACEA.

[http://www.llp.org.cy/arion\\_website/docs/edu\\_system\\_cy.pdf](http://www.llp.org.cy/arion_website/docs/edu_system_cy.pdf).

Αρχή Ανάπτυξης Ανθρώπινου Δυναμικού (2013α). *Αξιολόγηση των Επιδράσεων του Ειδικού Σχεδίου Πρόληψης - Σχεδίου Δράσης της ΑνΑΔ στο Ανθρώπινο Δυναμικό της Κύπρου 2009-2012*. Λευκωσία: Αρχή Ανάπτυξης Ανθρώπινου Δυναμικού.

[http://www.anad.org.cy/easyconsole.cfm/page/project/p\\_id/149](http://www.anad.org.cy/easyconsole.cfm/page/project/p_id/149)

Αρχή Ανάπτυξης Ανθρώπινου Δυναμικού (2013β). *Ετήσια Έκθεση 2012*. Λευκωσία: Αρχή Ανάπτυξης Ανθρώπινου Δυναμικού.

<http://www.anad.org.cy/images/media/assetfile/Annual%20Report%202012.pdf>

Αρχή Ανάπτυξης Ανθρώπινου Δυναμικού (2012α). *Αξιολόγηση των Επιδράσεων του Ειδικού Σχεδίου Πρόληψης - Σχεδίου Δράσης της ΑνΑΔ στο Ανθρώπινο Δυναμικό της Κύπρου 2009-2011*. Λευκωσία: Αρχή Ανάπτυξης Ανθρώπινου Δυναμικού.

[http://www.anad.org.cy/easyconsole.cfm/page/project/p\\_id/150](http://www.anad.org.cy/easyconsole.cfm/page/project/p_id/150)

Αρχή Ανάπτυξης Ανθρώπινου Δυναμικού (2012β). *Έγκαιρος εντοπισμός αναγκών απασχόλησης και κατάρτισης για αποτελεσματική διαχείριση του φυσικού αερίου στην Κύπρο*. Λευκωσία: Αρχή Ανάπτυξης Ανθρώπινου Δυναμικού.

[http://www.anad.org.cy/easyconsole.cfm/page/project/p\\_id/131](http://www.anad.org.cy/easyconsole.cfm/page/project/p_id/131)

Αρχή Ανάπτυξης Ανθρώπινου Δυναμικού (2010α). *Προβλέψεις Απασχόλησης στην Κυπριακή Οικονομία 2010-20*. Λευκωσία: Αρχή Ανάπτυξης Ανθρώπινου Δυναμικού.

[http://www.anad.org.cy/easyconsole.cfm/page/project/p\\_id/27](http://www.anad.org.cy/easyconsole.cfm/page/project/p_id/27).

Αρχή Ανάπτυξης Ανθρώπινου Δυναμικού (2010β). *Προβλέψεις Αναγκών Απασχόλησης σε Ανώτερου Επιπέδου Επαγγέλματα στην Κύπρο 2010-20*. Λευκωσία: Αρχή Ανάπτυξης Ανθρώπινου Δυναμικού. [http://www.anad.org.cy/easyconsole.cfm/page/project/p\\_id/28](http://www.anad.org.cy/easyconsole.cfm/page/project/p_id/28).

Αρχή Ανάπτυξης Ανθρώπινου Δυναμικού (2010γ). *Προβλέψεις Αναγκών Απασχόλησης σε Μέσου Επιπέδου Επαγγέλματα στην Κύπρο 2010-20*. Λευκωσία: Αρχή Ανάπτυξης Ανθρώπινου Δυναμικού. [http://www.anad.org.cy/easyconsole.cfm/page/project/p\\_id/29](http://www.anad.org.cy/easyconsole.cfm/page/project/p_id/29).

Αρχή Ανάπτυξης Ανθρώπινου Δυναμικού (2010δ). *Προβλέψεις Αναγκών Απασχόλησης στην Πράσινη Οικονομία της Κύπρου 2010-13*. Λευκωσία: Αρχή Ανάπτυξης Ανθρώπινου Δυναμικού. [http://www.anad.org.cy/easyconsole.cfm/page/project/p\\_id/84](http://www.anad.org.cy/easyconsole.cfm/page/project/p_id/84).

Αρχή Ανάπτυξης Ανθρώπινου Δυναμικού (2010ε). *Εντοπισμός Αναγκών σε Πράσινες Δεξιότητες στην Κυπριακή Οικονομία 2010-13*. Λευκωσία: Αρχή Ανάπτυξης Ανθρώπινου Δυναμικού. [http://www.anad.org.cy/easyconsole.cfm/page/project/p\\_id/30](http://www.anad.org.cy/easyconsole.cfm/page/project/p_id/30).

Αρχή Ανάπτυξης Ανθρώπινου Δυναμικού (2008α). *Το Σύστημα Επαγγελματικής Εκπαίδευσης και Κατάρτισης: Αρχική Επαγγελματική Εκπαίδευση και Κατάρτιση 2007*. Λευκωσία: Αρχή Ανάπτυξης Ανθρώπινου Δυναμικού. <http://www.refernet.org.cy/easyconsole.cfm/id/3475>.

Αρχή Ανάπτυξης Ανθρώπινου Δυναμικού (2008β). *Το Σύστημα Επαγγελματικής Εκπαίδευσης και Κατάρτισης: Συνεχιζόμενη Επαγγελματική Εκπαίδευση και Κατάρτιση 2007*. Λευκωσία: Αρχή Ανάπτυξης Ανθρώπινου Δυναμικού. <http://www.refernet.org.cy/easyconsole.cfm/id/3474>.

Αρχή Ανάπτυξης Ανθρώπινου Δυναμικού (2008γ). *Το Σύστημα Επαγγελματικής Εκπαίδευσης και Κατάρτισης: Κατάρτιση καθηγητών και Εκπαιδευτών Επαγγελματικής Εκπαίδευσης και Κατάρτισης 2007*. Λευκωσία: Αρχή Ανάπτυξης Ανθρώπινου Δυναμικού. <http://www.refernet.org.cy/easyconsole.cfm/id/3473>.

Αρχή Ανάπτυξης Ανθρώπινου Δυναμικού (2008δ). *Το Σύστημα Επαγγελματικής Εκπαίδευσης και Κατάρτισης: Ανάπτυξη Δεξιοτήτων και Ικανοτήτων και Παιδαγωγική Καινοτομία 2007*. Λευκωσία: Αρχή Ανάπτυξης Ανθρώπινου Δυναμικού. <http://www.refernet.org.cy/easyconsole.cfm/id/3472>.

Υπουργείο Παιδείας και Πολιτισμού (2013). *Ετήσια Έκθεση*. Λευκωσία: Υπουργείο Παιδείας και Πολιτισμού. [http://www.moec.gov.cy/en/annual\\_reports/annual\\_report\\_2013\\_en.pdf](http://www.moec.gov.cy/en/annual_reports/annual_report_2013_en.pdf)

Υπουργείο Παιδείας και Πολιτισμού (2011). *Interim Report on the Implementation of the Strategic Framework for European Cooperation in Education and Training ET2020*. [Ενδιάμεση έκθεση σχετικά με την εφαρμογή του στρατηγικού πλαισίου για την ευρωπαϊκή συνεργασία στον τομέα της εκπαίδευσης και κατάρτισης EK2020]. Λευκωσία: Υπουργείο Παιδείας και Πολιτισμού. [http://ec.europa.eu/education/lifelong-learning-policy/doc/natreport11/cyprus\\_en.pdf](http://ec.europa.eu/education/lifelong-learning-policy/doc/natreport11/cyprus_en.pdf).

Υπουργείο Παιδείας και Πολιτισμού (2007). *Στρατηγικός Σχεδιασμός για την Παιδεία*. Λευκωσία: Υπουργείο Παιδείας και Πολιτισμού. [http://www.refernet.org.cy/images/media/assetfile/stratigikos\\_paideia.pdf](http://www.refernet.org.cy/images/media/assetfile/stratigikos_paideia.pdf).

Υπουργείο Παιδείας και Πολιτισμού (2004). *Εκπαιδευτική Μεταρρύθμιση*. Λευκωσία: Υπουργείο Παιδείας και Πολιτισμού. [http://www.refernet.org.cy/images/media/assetfile/EkpedeftikiMetarrithmisi.GR\[2\].pdf](http://www.refernet.org.cy/images/media/assetfile/EkpedeftikiMetarrithmisi.GR[2].pdf).

Γενική Διεύθυνση Ευρωπαϊκών Προγραμμάτων, Συντονισμού και Ανάπτυξης (2013). *Cyprus National Reform Programme 2013 [Εθνικό Μεταρρυθμιστικό Πρόγραμμα 2013]*. Λευκωσία: Γενική Διεύθυνση Ευρωπαϊκών Προγραμμάτων, Συντονισμού και Ανάπτυξης. <http://www.dgepcd.gov.cy/dgepcd/dgepcd.nsf/All/F0102E6523454FFCC2257D270038F1BD>

Γενική Διεύθυνση Ευρωπαϊκών Προγραμμάτων, Συντονισμού και Ανάπτυξης (2011). *Cyprus National Reform Programme 2011 [Εθνικό Μεταρρυθμιστικό Πρόγραμμα 2011]*. Λευκωσία: Λευκωσία: Γενική Διεύθυνση Ευρωπαϊκών Προγραμμάτων, Συντονισμού και Ανάπτυξης.  
<http://www.refernet.org.cy/images/media/assetfile/NRP%202012.pdf>.

Γενική Διεύθυνση Ευρωπαϊκών Προγραμμάτων, Συντονισμού και Ανάπτυξης (2007). *Operational Programme “Employment, Human Capital and Social Cohesion” 2007-13 [Επιχειρησιακό Πρόγραμμα «Απασχόληση, Ανθρώπινο Δυναμικό και Κοινωνική Συνοχή»]*. Λευκωσία: Γενική Διεύθυνση Ευρωπαϊκών Προγραμμάτων, Συντονισμού και Ανάπτυξης.  
<http://www.structuralfunds.org.cy/default.aspx?articleID=787>

Γενική Διεύθυνση Ευρωπαϊκών Προγραμμάτων, Συντονισμού και Ανάπτυξης (2006). *Στρατηγικό Σχέδιο Ανάπτυξης 2007-13. Strategic Development Plan 2007-13*. Λευκωσία: Γενική Διεύθυνση Ευρωπαϊκών Προγραμμάτων, Συντονισμού και Ανάπτυξης.  
<http://www.structuralfunds.org.cy/default.aspx?articleID=784&language=2>

Στατιστική Υπηρεσία Κύπρου. *Στατιστικές της Εκπαίδευσης 2011/12*. Λευκωσία: Τυπογραφείο της Κυπριακής Δημοκρατίας.  
[http://www.mof.gov.cy/mof/cystat/statistics.nsf/All/4A240F088B34155BC22577E4002C70CD/\\$file/EDUCATION-1011-281212.pdf?OpenElement](http://www.mof.gov.cy/mof/cystat/statistics.nsf/All/4A240F088B34155BC22577E4002C70CD/$file/EDUCATION-1011-281212.pdf?OpenElement).

## Ιστοσελίδες

Κυπριακή Ακαδημία Δημόσιας Διοίκησης [www.mof.gov.cy/capa](http://www.mof.gov.cy/capa)

Κυπριακό Εμπορικό και Βιομηχανικό Επιμελητήριο [www.ccci.org.cy](http://www.ccci.org.cy)

Ομοσπονδία Εργοδοτών και Βιομηχάνων Κύπρου [www.oeb.org.cy](http://www.oeb.org.cy)

Κέντρο Παραγωγικότητας [www.kepa.gov.cy](http://www.kepa.gov.cy)

Συνομοσπονδία Εργαζομένων Κύπρου [www.sek.org.cy](http://www.sek.org.cy)

Γενική Διεύθυνση Ευρωπαϊκών Προγραμμάτων, Συντονισμού και Ανάπτυξης [www.dgepcd.gov.cy](http://www.dgepcd.gov.cy)

Europa [www.ec.europa.eu](http://www.ec.europa.eu)

Eurydice [eacea.ec.europa.eu/education/eurydice/index\\_en.php](http://eacea.ec.europa.eu/education/eurydice/index_en.php)

Δασικό Κολέγιο Κύπρου [www.moa.gov.cy/fc](http://www.moa.gov.cy/fc)

Ίδρυμα Διαχείρισης Ευρωπαϊκών Προγραμμάτων Δια Βίου Μάθησης [www.llp.org.cy](http://www.llp.org.cy)

Ανώτερο Ξενοδοχειακό Ινστιτούτο Κύπρου [www.hhic.ac.cy](http://www.hhic.ac.cy)

Αρχή Ανάπτυξης Ανθρώπινου Δυναμικού [www.anad.org.cy](http://www.anad.org.cy)

Υπουργείο Γεωργίας, Φυσικών Πόρων και Περιβάλλοντος [www.moa.gov.cy](http://www.moa.gov.cy)

Υπουργείο Παιδείας και Πολιτισμού [www.moec.gov.cy](http://www.moec.gov.cy)

Υπουργείο Εργασίας, Πρόνοιας και Κοινωνικών Ασφαλίσεων [www.mlsi.gov.cy](http://www.mlsi.gov.cy)

Εθνικό Κέντρο Πληροφόρησης για θέματα Εκπαίδευσης και Επαγγελματικής Κατάρτισης Κύπρου [www.nrcg.dl.mlsi.gov.cy](http://www.nrcg.dl.mlsi.gov.cy)

Νοσηλευτική Σχολή [www.moh.gov.cy](http://www.moh.gov.cy)

Παγκύπρια Εργατική Ομοσπονδία [www.peo.org.cy](http://www.peo.org.cy)

Αστυνομική Ακαδημία Κύπρου [www.police.gov.cy](http://www.police.gov.cy)

Πρόγραμμα Προϋπηρεσιακής Κατάρτισης [www.proy.ucy.ac.cy](http://www.proy.ucy.ac.cy)

Στατιστική Υπηρεσία Κύπρου [www.mof.gov.cy/mof/cystat](http://www.mof.gov.cy/mof/cystat)

ReferNet Κύπρου [www.refernet.org.cy](http://www.refernet.org.cy)

Πανεπιστήμιο Κύπρου [www.ucy.ac.cy](http://www.ucy.ac.cy)

## Μέλη Κοινοπραξίας ReferNet Κύπρου

### 1. ΕΘΝΙΚΟΣ ΣΥΝΤΟΝΙΣΤΗΣ

1.1. Αρχή Ανάπτυξης Ανθρώπινου Δυναμικού Κύπρου ([www.anad.org.cy](http://www.anad.org.cy))

### 2. ΥΠΟΥΡΓΕΙΑ/ΚΥΒΕΡΝΗΤΙΚΑ ΤΜΗΜΑΤΑ

2.1. Γενική Διεύθυνση Ευρωπαϊκών Προγραμμάτων, Συντονισμού και Ανάπτυξης ([www.dgepcd.gov.cy](http://www.dgepcd.gov.cy))

2.2. Υπουργείο Εργασίας, Πρόνοιας και Κοινωνικών Ασφαλίσεων/Τμήμα Εργασίας ([www.mlsi.gov.cy/dl](http://www.mlsi.gov.cy/dl))

2.3. Υπουργείο Παιδείας και Πολιτισμού ([www.moec.gov.cy](http://www.moec.gov.cy))

2.4. Στατιστική Υπηρεσία Κύπρου ([www.mof.gov.cy/cystat](http://www.mof.gov.cy/cystat))

2.5. Κυπριακή Ακαδημία Δημόσιας Διοίκησης ([www.mof.gov.cy](http://www.mof.gov.cy))

2.6. Παιδαγωγικό Ινστιτούτο ([www.pi.ac.cy](http://www.pi.ac.cy))

2.7. Κέντρο Παραγωγικότητας ([www.mlsi.gov.cy/kepa](http://www.mlsi.gov.cy/kepa))

### 3. ΚΟΙΝΩΝΙΚΟΙ ΕΤΑΙΡΟΙ: ΕΡΓΟΔΟΤΙΚΕΣ ΚΑΙ ΣΥΝΔΙΚΑΛΙΣΤΙΚΕΣ ΟΡΓΑΝΩΣΕΙΣ

3.1. Ομοσπονδία Εργοδοτών και Βιομηχάνων ([www.oeb-eif.org](http://www.oeb-eif.org))

3.2. Κυπριακό Εμπορικό και Βιομηχανικό Επιμελητήριο ([www.ccci.org.cy](http://www.ccci.org.cy))

3.3. Συνομοσπονδία Παγκύπριων Οργανώσεων Βιοτεχνών Επαγγελματιών Καταστηματαρχών ([www.povek.com](http://www.povek.com))

3.4. Συνομοσπονδία Εργαζομένων Κύπρου ([www.sek.org.cy](http://www.sek.org.cy))

3.5. Παγκύπρια Εργατική Ομοσπονδία ([www.peo.org.cy](http://www.peo.org.cy))

3.6. Δημοκρατική Εργατική Ομοσπονδία Κύπρου ([www.deok.org.cy](http://www.deok.org.cy))

3.7. Ένωση Τραπεζικών Υπαλλήλων Κύπρου ([www.etyk.org](http://www.etyk.org))

**4. ΑΛΛΟΙ ΟΡΓΑΝΙΣΜΟΙ/ΜΗ ΚΕΡΔΟΣΚΟΠΙΚΟΙ ΟΡΓΑΝΙΣΜΟΙ**

4.1. Πανεπιστήμιο Κύπρου ([www.ucy.ac.cy](http://www.ucy.ac.cy))

4.2. Ίδρυμα Προώθησης Έρευνας ([www.research.org.cy](http://www.research.org.cy))

**5. ΕΘΝΙΚΕΣ ΥΠΗΡΕΣΙΕΣ/ΜΟΝΑΔΕΣ ΕΥΡΩΠΑΙΚΩΝ  
ΠΡΟΓΡΑΜΜΑΤΩΝ/ΠΡΩΤΟΒΟΥΛΙΩΝ**

5.1. Ίδρυμα Διαχείρισης Ευρωπαϊκών Προγραμμάτων Δια Βίου Μάθησης ([www.llp.org.cy](http://www.llp.org.cy))

5.2. Εθνική Μονάδα Ευρυδίκη ([www.eurydice.org](http://www.eurydice.org))



