

Διαχρονικές Τάσεις Δεικτών Ανθρώπινου Δυναμικού στην Κύπρο: Συμμετοχή σε Εκπαίδευση και Κατάρτιση 2004-2010



**ΔΙΑΧΡΟΝΙΚΕΣ ΤΑΣΕΙΣ ΔΕΙΚΤΩΝ
ΑΝΘΡΩΠΙΝΟΥ ΔΥΝΑΜΙΚΟΥ ΣΤΗΝ ΚΥΠΡΟ**

Συμμετοχή σε Εκπαίδευση και Κατάρτιση

2 0 0 4 - 2 0 1 0

ΔΙΕΥΘΥΝΣΗ ΕΡΕΥΝΑΣ ΚΑΙ ΠΡΟΓΡΑΜΜΑΤΙΣΜΟΥ

ΑΡΧΗ ΑΝΑΠΤΥΞΗΣ ΑΝΘΡΩΠΙΝΟΥ ΔΥΝΑΜΙΚΟΥ

ΙΟΥΛΙΟΣ 2011



Υπεύθυνοι Λειτουργοί

Κυριάκος Κυριάκου, *Λειτουργός Ανθρώπινου Δυναμικού 1^{ης} Τάξης*

Αλέξης Ιωάννου, *Λειτουργός Ανθρώπινου Δυναμικού*

Συνεργασία με Στατιστική Υπηρεσία

Αλέκος Αγαθαγγέλου, *Πρώτος Λειτουργός Στατιστικής*

Ελένη Χριστοδουλίδου, *Λειτουργός Στατιστικής Α*

Συντονισμός

Γιάννης Μουρουζίδης, *Ανώτερος Λειτουργός Ανθρώπινου Δυναμικού*

Εποπτεία

Ξενάκης Μιχαηλίδης, *Διευθυντής Έρευνας και Προγραμματισμού*

Γενική ευθύνη

Δρ Γιώργος Όξινος, *Γενικός Διευθυντής*

.....
Αναδημοσίευση μέρους ή ολόκληρου του ενημερωτικού εντύπου επιτρέπεται νοουμένου ότι αναφέρεται η πηγή.

ΠΡΟΟΙΜΙΟ

Η παρούσα μελέτη εξετάζει τις διαχρονικές τάσεις των δεικτών συμμετοχής σε εκπαίδευση και κατάρτιση στην Κύπρο ενώ παρέχει και συγκριτικά στοιχεία όπου είναι διαθέσιμα για τα κράτη μέλη της Ευρωπαϊκής Ένωσης. Συγκεκριμένα, παρουσιάζονται συγκριτικά οι διαχρονικές τάσεις για τα γενικά ποσοστά συμμετοχής του πληθυσμού σε εκπαίδευση και κατάρτιση καθώς και τα ποσοστά συμμετοχής των απασχολούμενων σε εκπαίδευση και κατάρτιση κατά τομέα οικονομικής δραστηριότητας και επαγγελματική κατηγορία.

Ανάμεσα στις κεντρικές επιδιώξεις κάθε κράτους είναι η δημιουργία μιας σύγχρονης και ευέλικτης αγοράς εργασίας και ενός άρτια καταρτισμένου ανθρώπινου δυναμικού ικανού να ανταποκρίνεται αποτελεσματικά στις συνεχώς αυξανόμενες προκλήσεις και απαιτήσεις της οικονομίας. Αυτός ο στρατηγικός στόχος καταλαμβάνει εξέχουσα θέση και στο πρόγραμμα δράσης για προώθηση της Στρατηγικής «Ευρώπη 2020».

Σημαντικό εργαλείο για παρακολούθηση της υλοποίησης αυτού του στρατηγικού στόχου αποτελεί η συστηματική παρακολούθηση των διαχρονικών τάσεων που διαμορφώνονται τόσο στην αγορά εργασίας όσο και στον τομέα της εκπαίδευσης και κατάρτισης στην Κύπρο. Στο πλαίσιο αυτό, η ΑνΑΔ καθιέρωσε την περιοδική εκπόνηση πέντε ξεχωριστών αλλά αλληλοσυμπληρούμενων μελετών, οι οποίες αναλύουν διεξοδικά τις διαχρονικές τάσεις των δεικτών ανθρώπινου δυναμικού στην Κύπρο.

Προσδοκάται ότι οι διαπιστώσεις και τα συμπεράσματα που αναδύονται μέσα από την παρούσα μελέτη θα αξιοποιηθούν κατάλληλα στη λήψη ορθολογιστικών αποφάσεων πολιτικής και στην τροχοδρόμηση κατάλληλων ενεργειών από όλους τους εμπλεκόμενους φορείς.

Για την επιτυχή ολοκλήρωση της μελέτης καθοριστικής σημασίας ήταν η εξασφάλιση αναγκαίων στοιχείων και πληροφοριών από τη Στατιστική Υπηρεσία προς την οποία η ΑνΑΔ εκφράζει και δημόσια τις ευχαριστίες της.

ΣΚΟΠΟΣ ΤΗΣ ΜΕΛΕΤΗΣ

Βασική επιδίωξη της μελέτης είναι η **ολοκληρωμένη και σε βάθος εξέταση των διαχρονικών τάσεων** που διαμορφώνονται αναφορικά με τους δείκτες συμμετοχής σε εκπαίδευση και κατάρτιση στην **Κύπρο** κατά την περίοδο **2004-2010**.

ΕΚΤΑΣΗ ΤΗΣ ΜΕΛΕΤΗΣ

Στη μελέτη παρουσιάζονται διαχρονικά στοιχεία σε σχέση με τους δείκτες των γενικών ποσοστών συμμετοχής του πληθυσμού σε εκπαίδευση και κατάρτιση καθώς και τους δείκτες των ποσοστών συμμετοχής των απασχολούμενων σε εκπαίδευση και κατάρτιση κατά τομέα οικονομικής δραστηριότητας και επαγγελματική κατηγορία.



Τα στοιχεία και οι πληροφορίες που παρουσιάζονται για κάθε δείκτη αφορούν την περιγραφή του και την πηγή πληροφοριών καθώς και τα στοιχεία που αξιοποιήθηκαν στον υπολογισμό του. Πρόσθετα, παρέχονται τα αντίστοιχα διαθέσιμα στοιχεία των κρατών μελών της Ευρωπαϊκής Ένωσης.

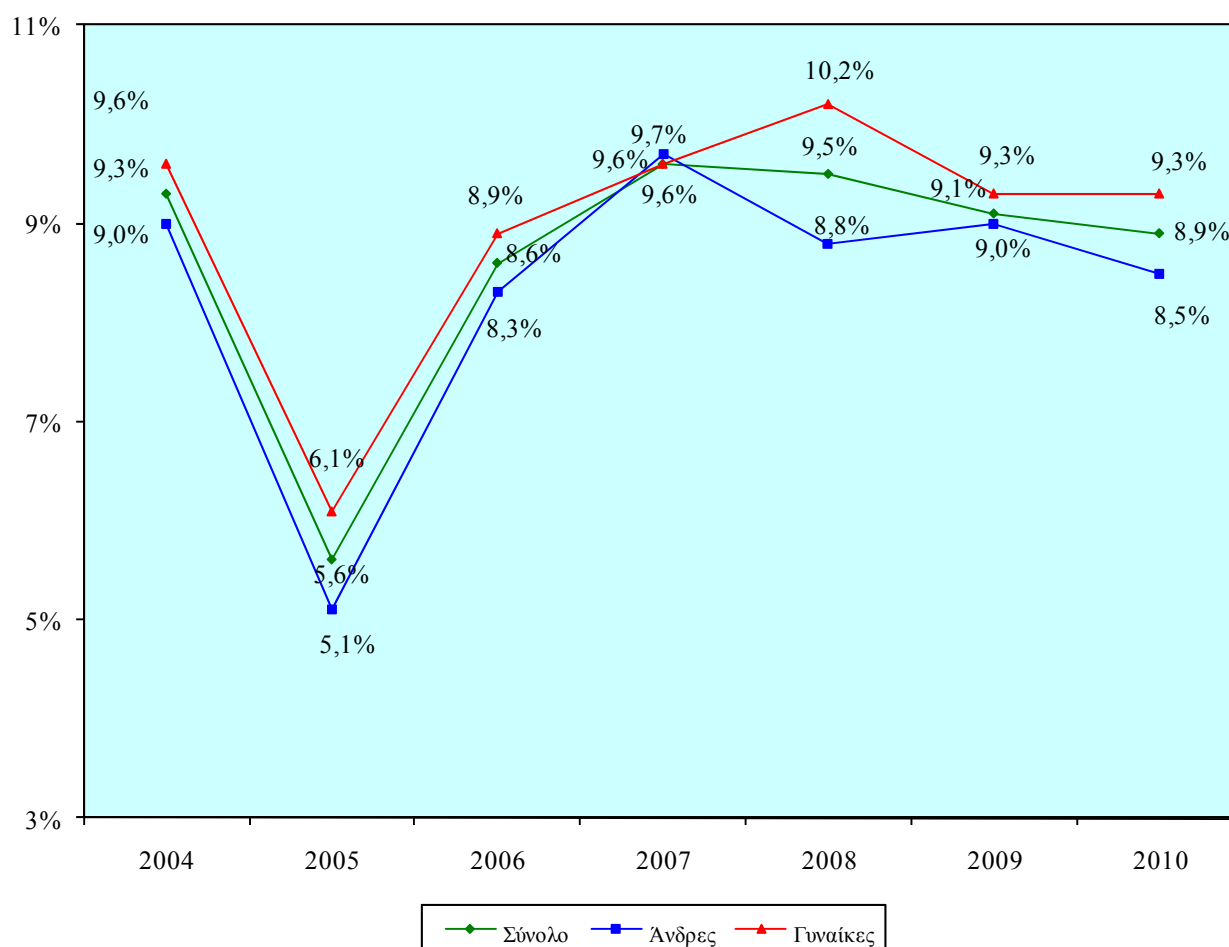
Οι διαχρονικές τάσεις των δεικτών συμμετοχής σε εκπαίδευση και κατάρτιση υπολογίζονται τόσο για το **σύνολο** όσο και για τους **άνδρες** και τις **γυναίκες** ξεχωριστά ενώ εξετάζεται και το **χάσμα** στον κάθε δείκτη μεταξύ των δύο φύλων.

Οι **βασικές πηγές πληροφοριών** είναι η Στατιστική Υπηρεσία της Κύπρου και η Ευρωπαϊκή Στατιστική Υπηρεσία όπου αντλήθηκαν στοιχεία από την **Έρευνα Εργατικού Δυναμικού**. Τα στοιχεία για την **Κύπρο** αφορούν τα χρόνια **2004-2010** ενώ τα στοιχεία για τα **κράτη μέλη της Ευρωπαϊκής Ένωσης** αφορούν τα χρόνια **2004-2008**.

ΓΕΝΙΚΑ ΠΟΣΟΣΤΑ ΣΥΜΜΕΤΟΧΗΣ ΣΕ ΕΚΠΑΙΔΕΥΣΗ ΚΑΙ ΚΑΤΑΡΤΙΣΗ ΤΟΥ ΠΛΗΘΥΣΜΟΥ 25-64 ΧΡΟΝΩΝ

Το γενικό ποσοστό συμμετοχής σε εκπαίδευση και κατάρτιση του πληθυσμού 25-64 χρονών¹ στην Κύπρο την περίοδο 2004-2010 διατηρήθηκε στα ίδια περίπου χαμηλά επίπεδα και από 9,3% το 2004 υποχώρησε ελαφρά στο 8,9% το 2010.

ΣΧΕΔΙΑΓΡΑΜΜΑ 1
ΓΕΝΙΚΟ ΠΟΣΟΣΤΟ ΣΥΜΜΕΤΟΧΗΣ ΣΕ ΕΚΠΑΙΔΕΥΣΗ ΚΑΙ ΚΑΤΑΡΤΙΣΗ ΤΟΥ ΠΛΗΘΥΣΜΟΥ 25-64 ΧΡΟΝΩΝ ΣΤΗΝ ΚΥΠΡΟ ΚΑΤΑ ΦΥΛΟ ΤΗΝ ΠΕΡΙΟΔΟ 2004-2010



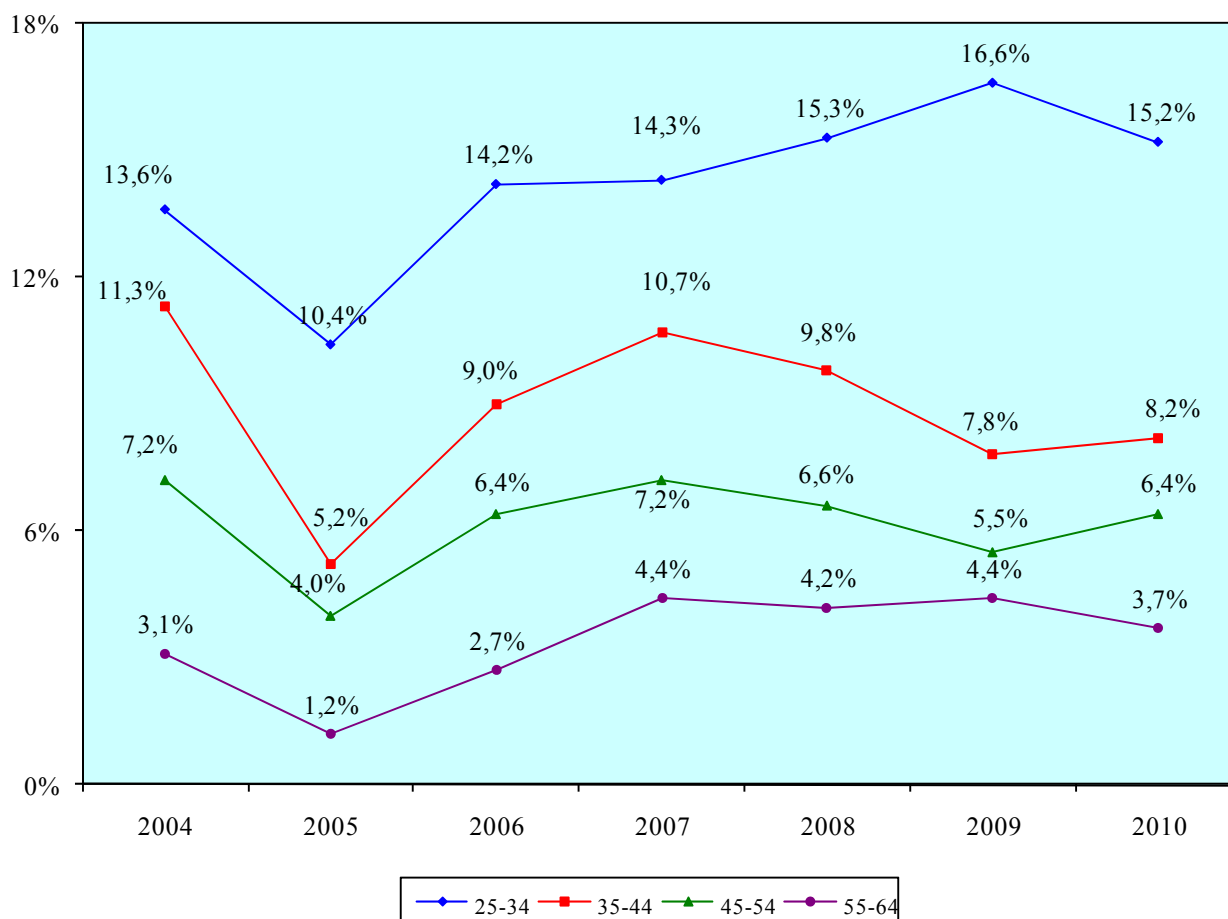
Το γενικό ποσοστό συμμετοχής σε εκπαίδευση και κατάρτιση του γυναικείου πληθυσμού 25-64 χρονών παρουσιάζεται, με εξαίρεση το 2007, μεγαλύτερο από το αντίστοιχο ποσοστό συμμετοχής του ανδρικού πληθυσμού. Το ποσοστό συμμετοχής του γυναικείου πληθυσμού 25-64 χρονών υποχώρησε οριακά από 9,6% το 2004 στο 9,3% το 2010 και το ποσοστό του ανδρικού πληθυσμού 25-64 χρονών μειώθηκε ελαφρά από 9,0% το 2004 στο 8,5% το 2010.

¹ Το γενικό ποσοστό συμμετοχής σε εκπαίδευση και κατάρτιση του πληθυσμού 25-64 χρονών υπολογίζεται με τη διαίρεση του αριθμού των συμμετοχών σε εκπαίδευση και κατάρτιση του πληθυσμού 25-64 χρονών με τον αριθμό του πληθυσμού 25-64 χρονών.

ΠΟΣΟΣΤΑ ΣΥΜΜΕΤΟΧΗΣ ΣΕ ΕΚΠΑΙΔΕΥΣΗ ΚΑΙ ΚΑΤΑΡΤΙΣΗ ΤΟΥ ΠΛΗΘΥΣΜΟΥ 25-64 ΧΡΟΝΩΝ ΚΑΤΑ ΗΛΙΚΙΑ

Το ποσοστό συμμετοχής σε εκπαίδευση και κατάρτιση του πληθυσμού ηλικίας 25-64 χρονών μειώνεται όσο αυξάνεται η ηλικία². Το μεγαλύτερο ποσοστό συμμετοχής σε εκπαίδευση και κατάρτιση του πληθυσμού 25-64 χρονών κατά την περίοδο 2004-2010 παρατηρείται στον πληθυσμό ηλικίας 25-34 χρονών. Το ποσοστό συμμετοχής σε εκπαίδευση και κατάρτιση σε αυτή την ηλικιακή ομάδα σημείωσε μικρή άνοδο και από 13,6% το 2004 έφθασε στο 15,2% το 2010.

ΣΧΕΔΙΑΓΡΑΜΜΑ 2
ΠΟΣΟΣΤΟ ΣΥΜΜΕΤΟΧΗΣ ΣΕ ΕΚΠΑΙΔΕΥΣΗ ΚΑΙ
ΚΑΤΑΡΤΙΣΗ ΤΟΥ ΠΛΗΘΥΣΜΟΥ 25-64 ΧΡΟΝΩΝ ΣΤΗΝ
ΚΥΠΡΟ ΚΑΤΑ ΗΛΙΚΙΑ ΤΗΝ ΠΕΡΙΟΔΟ 2004-2010

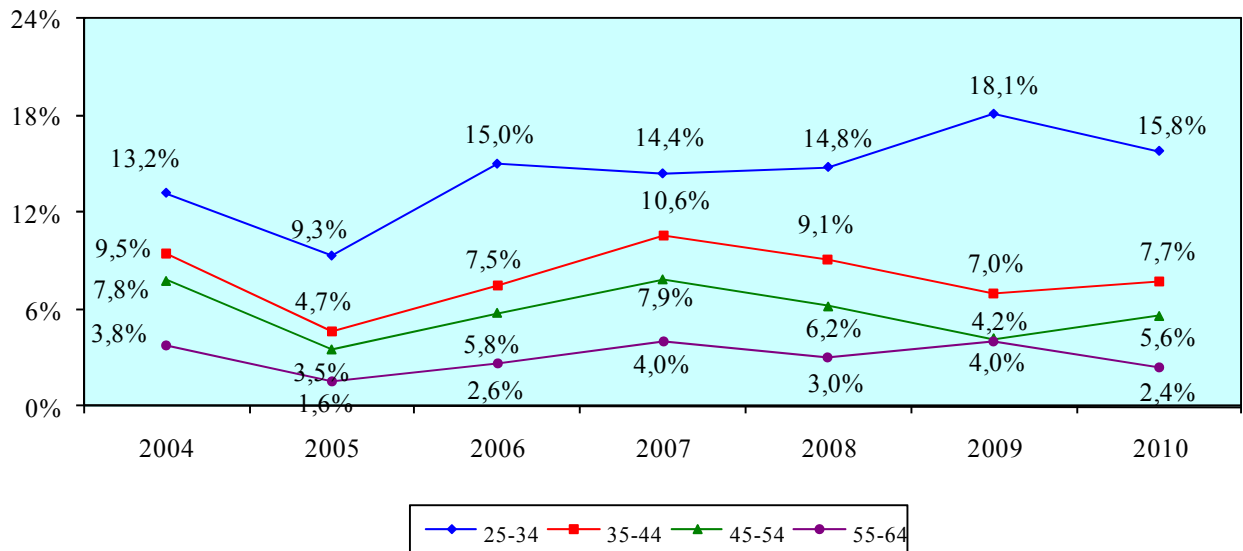


Το αμέσως χαμηλότερο ποσοστό συμμετοχής σε εκπαίδευση και κατάρτιση σημειώνεται στον πληθυσμό 35-44 χρονών ενώ σε χαμηλότερα επίπεδα κυμαίνεται το ποσοστό συμμετοχής στον πληθυσμό 45-54 χρονών και 55-64 χρονών.

² Το ποσοστό συμμετοχής σε εκπαίδευση και κατάρτιση του πληθυσμού 25-64 χρονών κατά ηλικία υπολογίζεται με τη διαίρεση του αριθμού των συμμετοχών σε εκπαίδευση και κατάρτιση του πληθυσμού συγκεκριμένης ηλικιακής ομάδας με τον αριθμό του πληθυσμού της ίδιας ηλικιακής ομάδας.

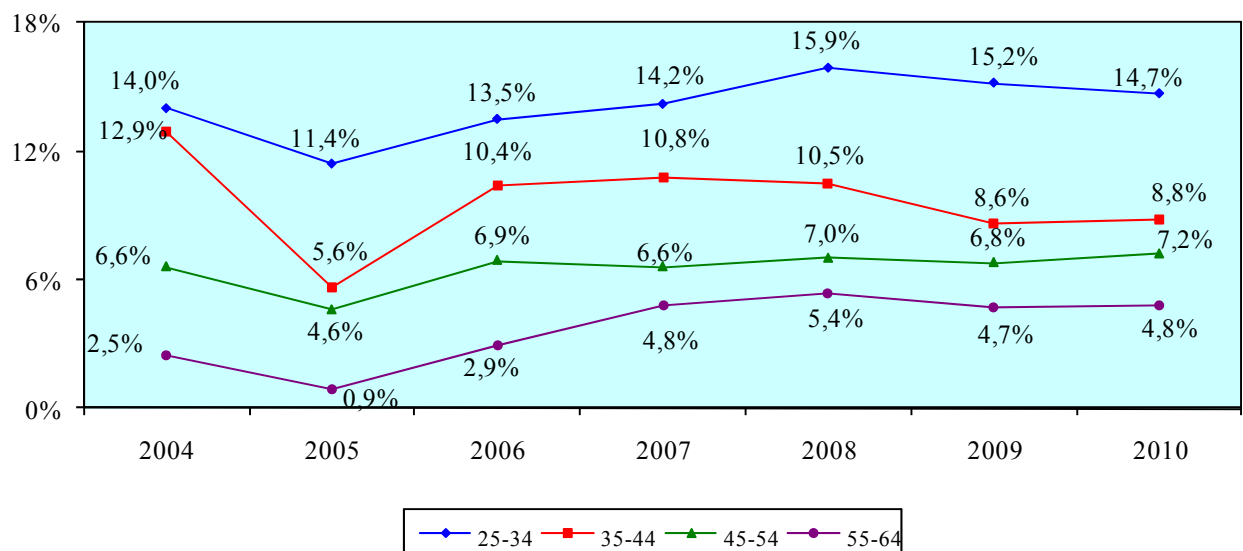
Το μεγαλύτερο ποσοστό συμμετοχής σε εκπαίδευση και κατάρτιση του ανδρικού πληθυσμού 25-64 χρονών εντοπίζεται στους άνδρες 25-34 χρονών.

ΣΧΕΔΙΑΓΡΑΜΜΑ 3
ΠΟΣΟΣΤΟ ΣΥΜΜΕΤΟΧΗΣ ΣΕ ΕΚΠΑΙΔΕΥΣΗ ΚΑΙ ΚΑΤΑΡΤΙΣΗ
ΤΟΥ ΑΝΔΡΙΚΟΥ ΠΛΗΘΥΣΜΟΥ 25-64 ΧΡΟΝΩΝ ΣΤΗΝ ΚΥΠΡΟ
ΚΑΤΑ ΗΛΙΚΙΑ ΤΗΝ ΠΕΡΙΟΔΟ 2004-2010



Το ψηλότερο ποσοστό συμμετοχής σε εκπαίδευση και κατάρτιση του γυναικείου πληθυσμού 25-64 χρονών παρουσιάζεται επίσης στις γυναίκες 25-34 χρονών.

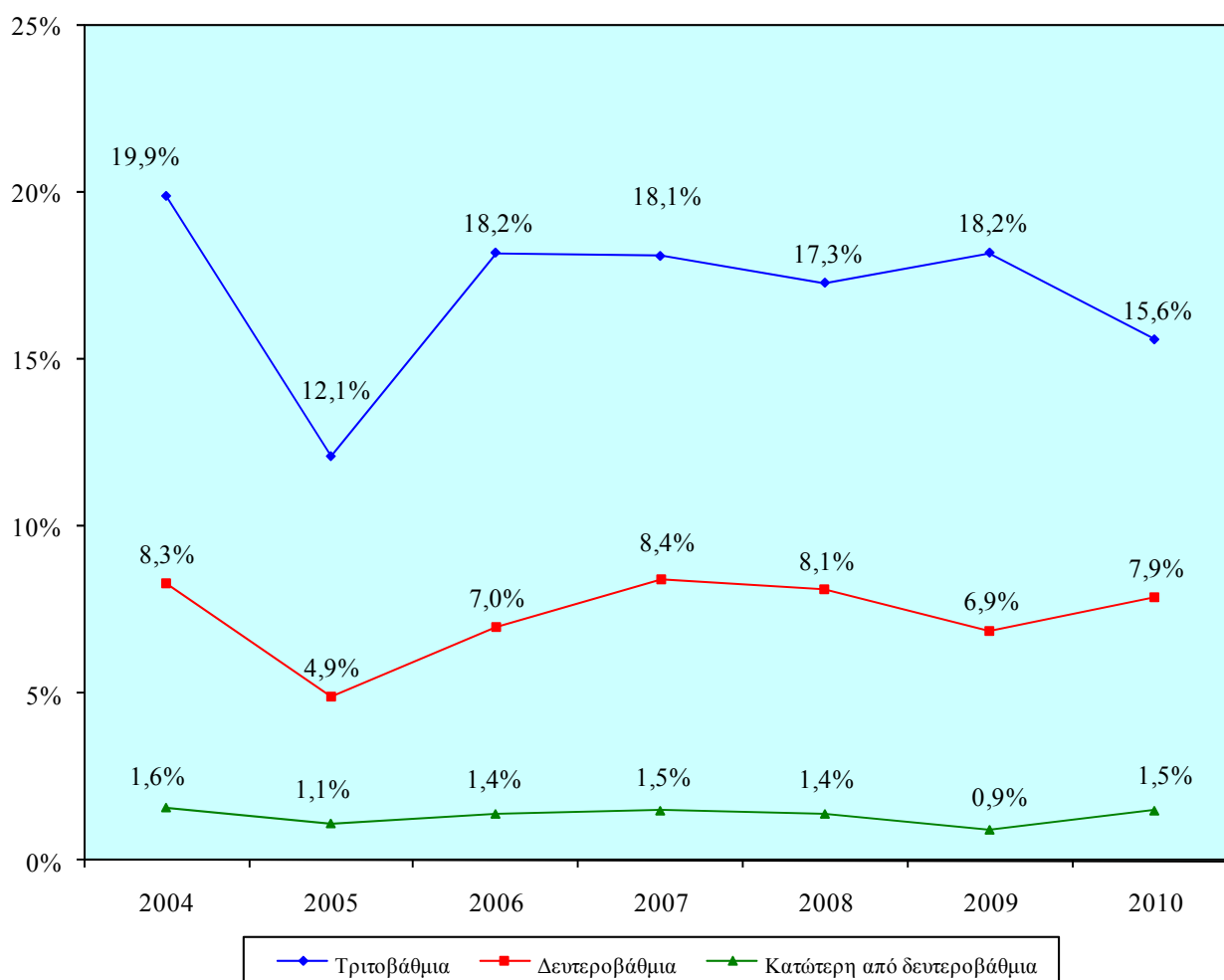
ΣΧΕΔΙΑΓΡΑΜΜΑ 4
ΠΟΣΟΣΤΟ ΣΥΜΜΕΤΟΧΗΣ ΣΕ ΕΚΠΑΙΔΕΥΣΗ ΚΑΙ ΚΑΤΑΡΤΙΣΗ
ΤΟΥ ΓΥΝΑΙΚΕΙΟΥ ΠΛΗΘΥΣΜΟΥ 25-64 ΧΡΟΝΩΝ ΣΤΗΝ ΚΥΠΡΟ
ΚΑΤΑ ΗΛΙΚΙΑ ΤΗΝ ΠΕΡΙΟΔΟ 2004-2010



ΠΟΣΟΣΤΑ ΣΥΜΜΕΤΟΧΗΣ ΣΕ ΕΚΠΑΙΔΕΥΣΗ ΚΑΙ ΚΑΤΑΡΤΙΣΗ ΤΟΥ ΠΛΗΘΥΣΜΟΥ 25-64 ΧΡΟΝΩΝ ΚΑΤΑ ΕΠΙΠΕΔΟ ΕΚΠΑΙΔΕΥΣΗΣ

Το ψηλότερο ποσοστό συμμετοχής σε εκπαίδευση και κατάρτιση του πληθυσμού 25-64 χρονών την περίοδο 2004-2010 εμφανίζεται στον πληθυσμό με **τριτοβάθμια εκπαίδευση**³. Όμως το ποσοστό αυτό παρουσίασε διαχρονικά πτώση και από 19,9% το 2004 υποχώρησε στο 15,6% το 2010.

ΣΧΕΔΙΑΓΡΑΜΜΑ 5
ΠΟΣΟΣΤΟ ΣΥΜΜΕΤΟΧΗΣ ΣΕ ΕΚΠΑΙΔΕΥΣΗ ΚΑΙ ΚΑΤΑΡΤΙΣΗ
ΤΟΥ ΠΛΗΘΥΣΜΟΥ 25-64 ΧΡΟΝΩΝ ΣΤΗΝ ΚΥΠΡΟ ΚΑΤΑ
ΕΠΙΠΕΔΟ ΕΚΠΑΙΔΕΥΣΗΣ ΤΗΝ ΠΕΡΙΟΔΟ 2004-2010

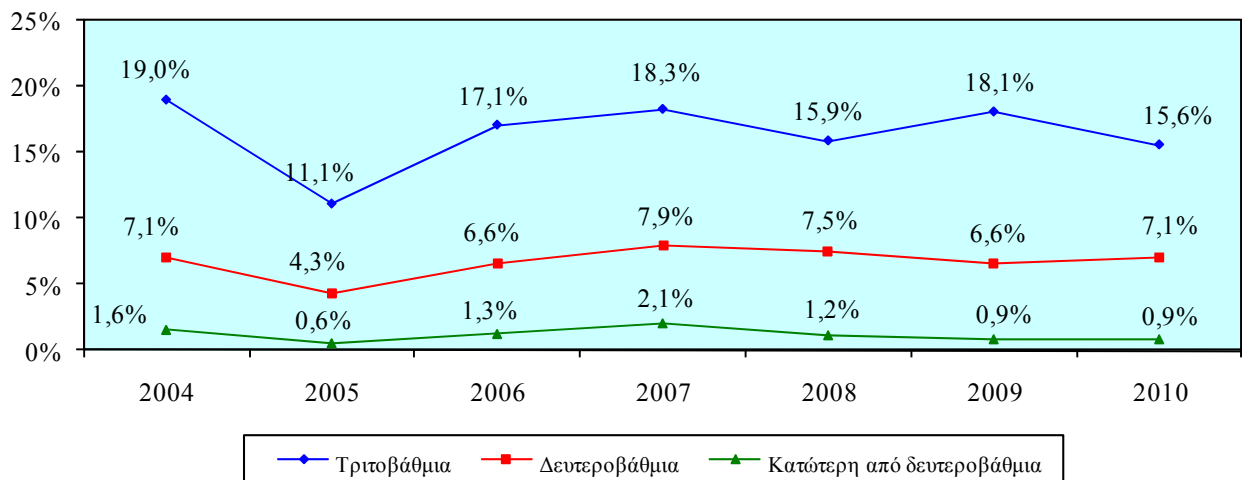


Το **αμέσως μικρότερο ποσοστό συμμετοχής σε εκπαίδευση και κατάρτιση**, με σημαντική όμως διαφορά, παρατηρείται στον πληθυσμό 25-64 χρονών με **δευτεροβάθμια εκπαίδευση**. Σε πολύ χαμηλά επίπεδα βρίσκεται η συμμετοχή του πληθυσμού 25-64 χρονών με εκπαίδευση κατώτερη από δευτεροβάθμια.

³ Το ποσοστό συμμετοχής σε εκπαίδευση και κατάρτιση του πληθυσμού 25-64 χρονών κατά επίπεδο εκπαίδευσης υπολογίζεται με τη διαίρεση του αριθμού των συμμετοχών σε εκπαίδευση και κατάρτιση του πληθυσμού 25-64 χρονών με συγκεκριμένο επίπεδο εκπαίδευσης με τον αριθμό του πληθυσμού 25-64 χρονών με το ίδιο επίπεδο εκπαίδευσης.

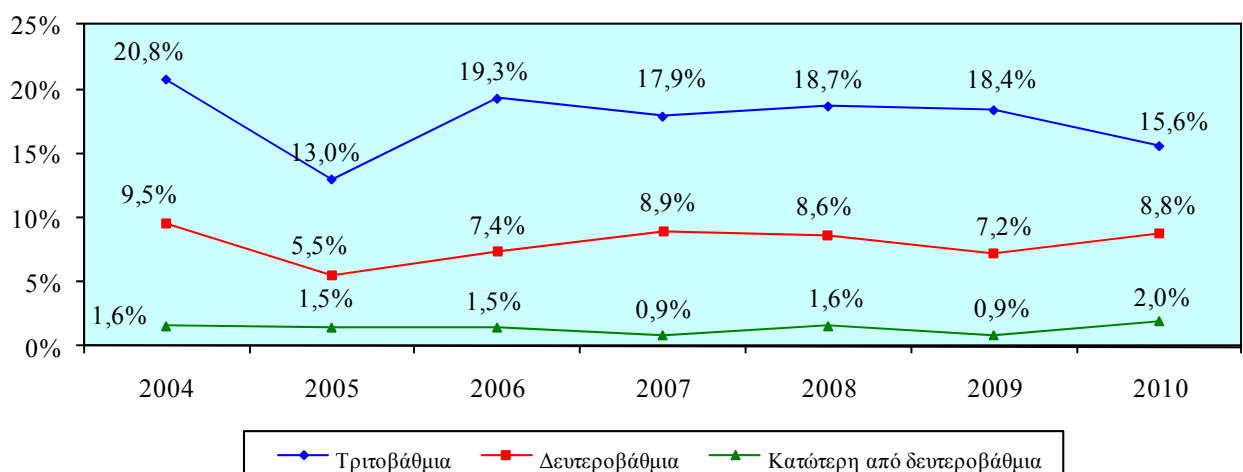
Στους άνδρες 25-64 χρονών με τριτοβάθμια εκπαίδευση εντοπίζεται το ψηλότερο ποσοστό συμμετοχής σε εκπαίδευση και κατάρτιση σημειώνοντας ωστόσο διαχρονικά μείωση. Μικρότερο εμφανίζεται το ποσοστό αυτό στους άνδρες με δευτεροβάθμια εκπαίδευση ενώ η συμμετοχή στους άνδρες με εκπαίδευση κατώτερη από δευτεροβάθμια βρίσκεται σε πάρα πολύ χαμηλά επίπεδα.

ΣΧΕΔΙΑΓΡΑΜΜΑ 6
ΠΟΣΟΣΤΟ ΣΥΜΜΕΤΟΧΗΣ ΣΕ ΕΚΠΑΙΔΕΥΣΗ ΚΑΙ ΚΑΤΑΡΤΙΣΗ
ΤΟΥ ΑΝΔΡΙΚΟΥ ΠΛΗΘΥΣΜΟΥ 25-64 ΧΡΟΝΩΝ ΣΤΗΝ ΚΥΠΡΟ
ΚΑΤΑ ΕΠΙΠΕΔΟ ΕΚΠΑΙΔΕΥΣΗΣ ΤΗΝ ΠΕΡΙΟΔΟ 2004-2010



Στις γυναίκες 25-64 χρονών με τριτοβάθμια εκπαίδευση παρουσιάζεται το σημαντικότερο ποσοστό συμμετοχής σε εκπαίδευση και κατάρτιση εμφανίζοντας όμως διαχρονικά πτωτική τάση. Μικρότερο είναι το ποσοστό στις γυναίκες με δευτεροβάθμια εκπαίδευση ενώ η συμμετοχή στις γυναίκες με εκπαίδευση κατώτερη από δευτεροβάθμια βρίσκεται σε χαμηλά επίπεδα.

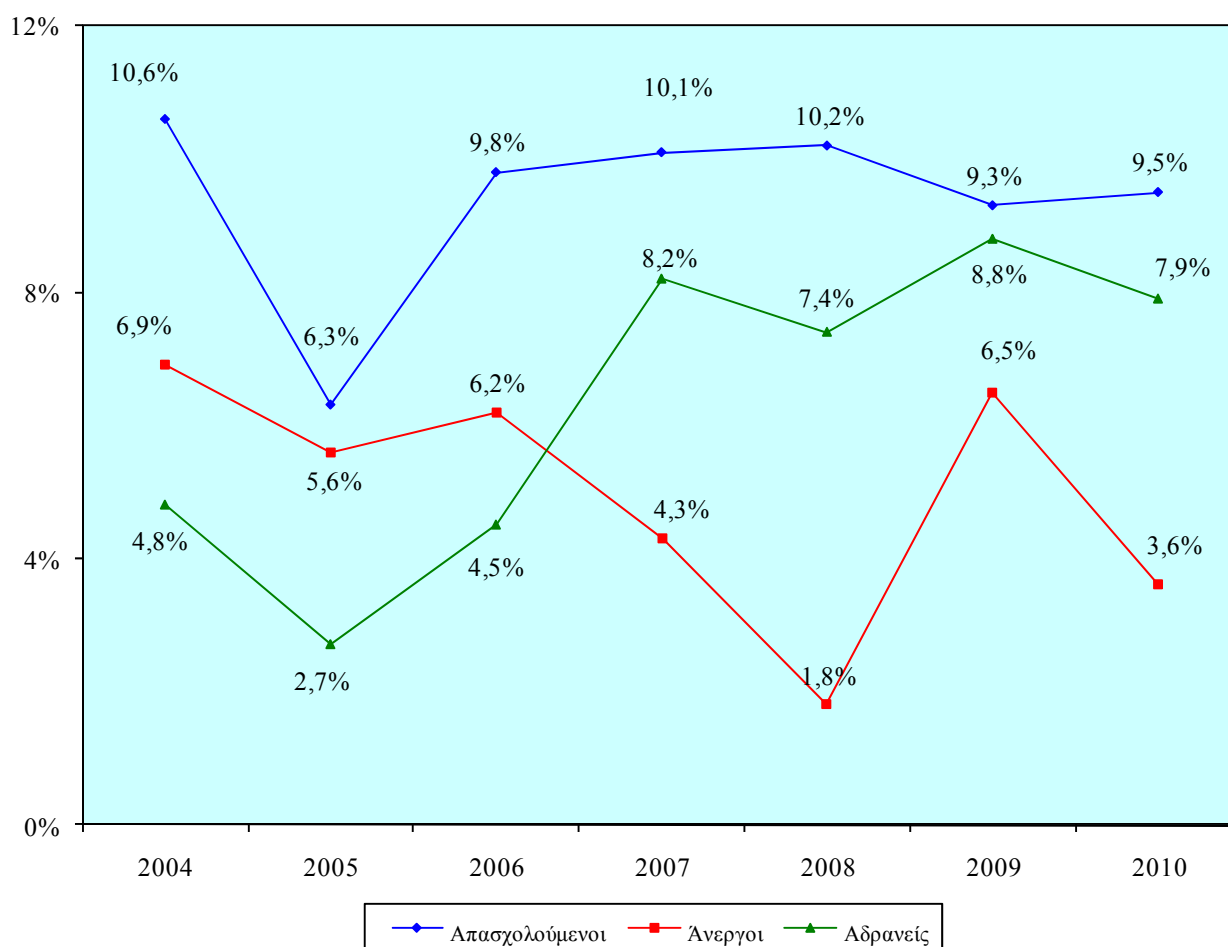
ΣΧΕΔΙΑΓΡΑΜΜΑ 7
ΠΟΣΟΣΤΟ ΣΥΜΜΕΤΟΧΗΣ ΣΕ ΕΚΠΑΙΔΕΥΣΗ ΚΑΙ ΚΑΤΑΡΤΙΣΗ
ΤΟΥ ΓΥΝΑΙΚΕΙΟΥ ΠΛΗΘΥΣΜΟΥ 25-64 ΧΡΟΝΩΝ ΣΤΗΝ ΚΥΠΡΟ
ΚΑΤΑ ΕΠΙΠΕΔΟ ΕΚΠΑΙΔΕΥΣΗΣ ΤΗΝ ΠΕΡΙΟΔΟ 2004-2010



ΠΟΣΟΣΤΑ ΣΥΜΜΕΤΟΧΗΣ ΣΕ ΕΚΠΑΙΔΕΥΣΗ ΚΑΙ ΚΑΤΑΡΤΙΣΗ ΤΟΥ ΠΛΗΘΥΣΜΟΥ 25-64 ΧΡΟΝΩΝ ΚΑΤΑ ΚΑΤΑΣΤΑΣΗ ΑΠΑΣΧΟΛΗΣΗΣ

Το μεγαλύτερο ποσοστό συμμετοχής σε εκπαίδευση και κατάρτιση του πληθυσμού ηλικίας 25-64 χρονών την περίοδο 2004-2010 εμφανίζεται στους **απασχολούμενους**⁴. Το ποσοστό συμμετοχής σημείωσε μικρή πτώση μέσα στην περίοδο αυτή και από 10,6% το 2004 κατήλθε στο 9,5% το 2010.

ΣΧΕΔΙΑΓΡΑΜΜΑ 8
ΠΟΣΟΣΤΟ ΣΥΜΜΕΤΟΧΗΣ ΣΕ ΕΚΠΑΙΔΕΥΣΗ ΚΑΙ ΚΑΤΑΡΤΙΣΗ
ΤΟΥ ΠΛΗΘΥΣΜΟΥ 25-64 ΧΡΟΝΩΝ ΣΤΗΝ ΚΥΠΡΟ ΚΑΤΑ
ΚΑΤΑΣΤΑΣΗ ΑΠΑΣΧΟΛΗΣΗΣ ΤΗΝ ΠΕΡΙΟΔΟ 2004-2010

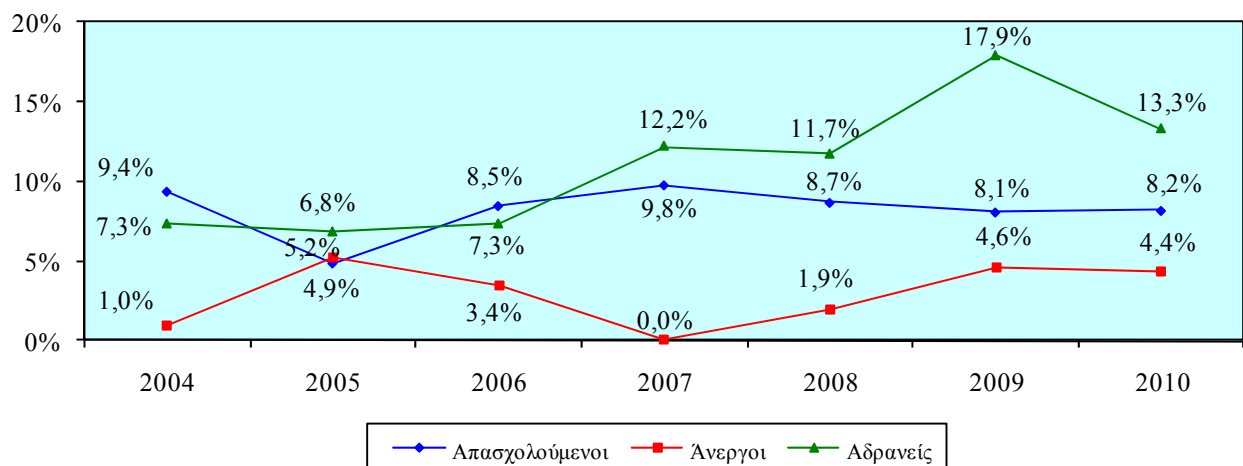


Το ποσοστό συμμετοχής σε εκπαίδευση και κατάρτιση των αδρανών 25-64 χρονών, με εξαίρεση το 2004, 2005 και 2006, είναι μεγαλύτερο από το ποσοστό συμμετοχής των **ανέργων**. Επισημαίνεται ότι το ποσοστό συμμετοχής των αδρανών αυξήθηκε σημαντικά από 4,8% το 2004 στο 7,9% το 2010 ενώ το αντίστοιχο ποσοστό των ανέργων μειώθηκε από 6,9% το 2004 στο 3,6% το 2010.

⁴ Το ποσοστό συμμετοχής σε εκπαίδευση και κατάρτιση του πληθυσμού 25-64 χρονών κατά κατάσταση απασχόλησης υπολογίζεται με τη διαίρεση του αριθμού των συμμετοχών σε εκπαίδευση και κατάρτιση συγκεκριμένης ομάδας πληθυσμού 25-64 χρονών με τον αριθμό του πληθυσμού 25-64 χρονών της ίδιας ομάδας.

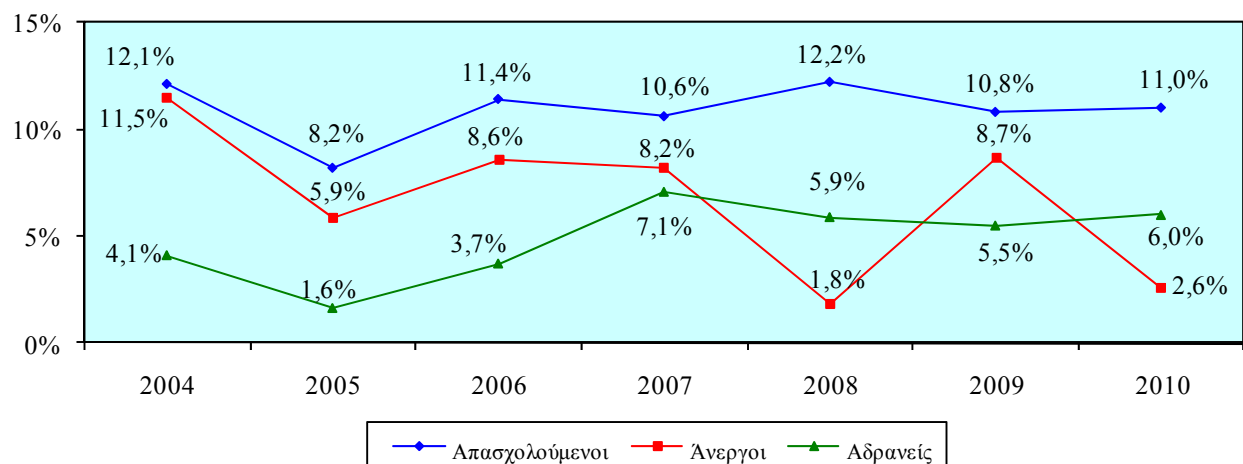
Τα σημαντικότερα ποσοστά συμμετοχής σε εκπαίδευση και κατάρτιση των ανδρών 25-64 χρονών παρατηρούνται στους αδρανείς άνδρες εμφανίζοντας διαχρονικά εντυπωσιακή άνοδο. Σημειώνεται ότι το ποσοστό συμμετοχής των αδρανών ανδρών το 2004 ήταν στο 7,3% ενώ το 2008 ανήλθε στο 13,3%.

ΣΧΕΔΙΑΓΡΑΜΜΑ 9
ΠΟΣΟΣΤΟ ΣΥΜΜΕΤΟΧΗΣ ΣΕ ΕΚΠΑΙΔΕΥΣΗ ΚΑΙ ΚΑΤΑΡΤΙΣΗ
ΤΟΥ ΑΝΔΡΙΚΟΥ ΠΛΗΘΥΣΜΟΥ 25-64 ΧΡΟΝΩΝ ΣΤΗΝ ΚΥΠΡΟ
ΚΑΤΑ ΚΑΤΑΣΤΑΣΗ ΑΠΑΣΧΟΛΗΣΗΣ ΤΗΝ ΠΕΡΙΟΔΟ 2004-2010



Το ψηλότερο ποσοστό συμμετοχής σε εκπαίδευση και κατάρτιση του γυναικείου πληθυσμού 25-64 χρονών στην Κύπρο εντοπίζεται στις απασχολούμενες γυναίκες. Το ποσοστό αυτό από 12,1% το 2004 υποχώρησε στο 11,0% το 2010. Ακολουθεί το ποσοστό συμμετοχής των ανέργων γυναικών 25-64 χρονών το οποίο, με εξαίρεση το 2008 και 2010, είναι ψηλότερο από το αντίστοιχο ποσοστό συμμετοχής των αδρανών γυναικών.

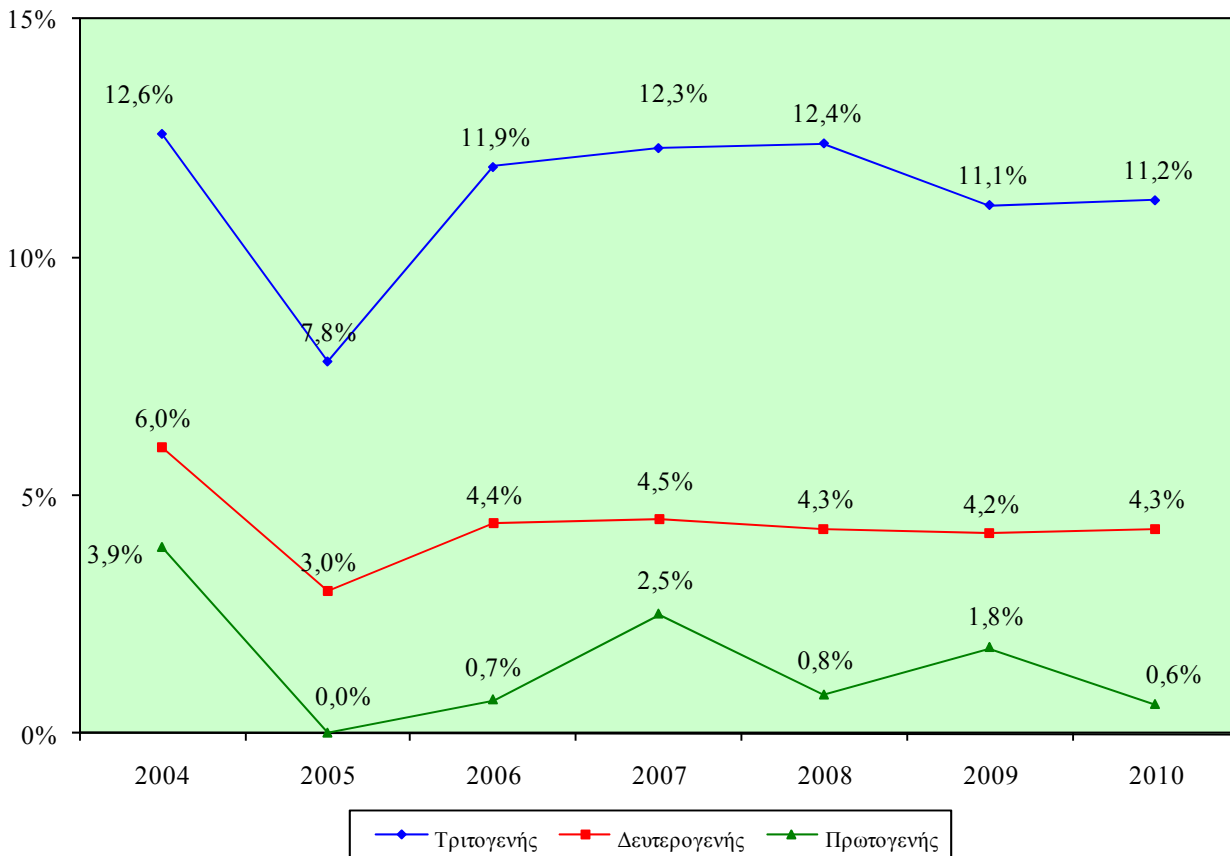
ΣΧΕΔΙΑΓΡΑΜΜΑ 10
ΠΟΣΟΣΤΟ ΣΥΜΜΕΤΟΧΗΣ ΣΕ ΕΚΠΑΙΔΕΥΣΗ ΚΑΙ ΚΑΤΑΡΤΙΣΗ
ΤΟΥ ΓΥΝΑΙΚΕΙΟΥ ΠΛΗΘΥΣΜΟΥ 25-64 ΧΡΟΝΩΝ ΣΤΗΝ ΚΥΠΡΟ
ΚΑΤΑ ΚΑΤΑΣΤΑΣΗ ΑΠΑΣΧΟΛΗΣΗΣ ΤΗΝ ΠΕΡΙΟΔΟ 2004-2010



ΠΟΣΟΣΤΑ ΣΥΜΜΕΤΟΧΗΣ ΣΕ ΕΚΠΑΙΔΕΥΣΗ ΚΑΙ ΚΑΤΑΡΤΙΣΗ ΑΠΑΣΧΟΛΟΥΜΕΝΩΝ 25-64 ΧΡΟΝΩΝ ΚΑΤΑ ΕΥΡΥ ΤΟΜΕΑ ΟΙΚΟΝΟΜΙΚΗΣ ΔΡΑΣΤΗΡΙΟΤΗΤΑΣ

Το μεγαλύτερο με σημαντική διαφορά ποσοστό συμμετοχής σε εκπαίδευση και κατάρτιση των απασχολούμενων 25-64 χρονών την περίοδο 2004-2010 σημειώνεται στους απασχολούμενους του τριτογενούς τομέα⁵. Το ποσοστό συμμετοχής παρουσίασε μικρή πτώση μέσα στην περίοδο αυτή και από 12,6% το 2004 μειώθηκε στο 11,2% το 2010.

ΣΧΕΔΙΑΓΡΑΜΜΑ 11
ΠΟΣΟΣΤΟ ΣΥΜΜΕΤΟΧΗΣ ΣΕ ΕΚΠΑΙΔΕΥΣΗ ΚΑΙ ΚΑΤΑΡΤΙΣΗ
ΑΠΑΣΧΟΛΟΥΜΕΝΩΝ 25-64 ΧΡΟΝΩΝ ΣΤΗΝ ΚΥΠΡΟ ΚΑΤΑ
ΕΥΡΥ ΤΟΜΕΑ ΟΙΚΟΝΟΜΙΚΗΣ ΔΡΑΣΤΗΡΙΟΤΗΤΑΣ
ΤΗΝ ΠΕΡΙΟΔΟ 2004-2010

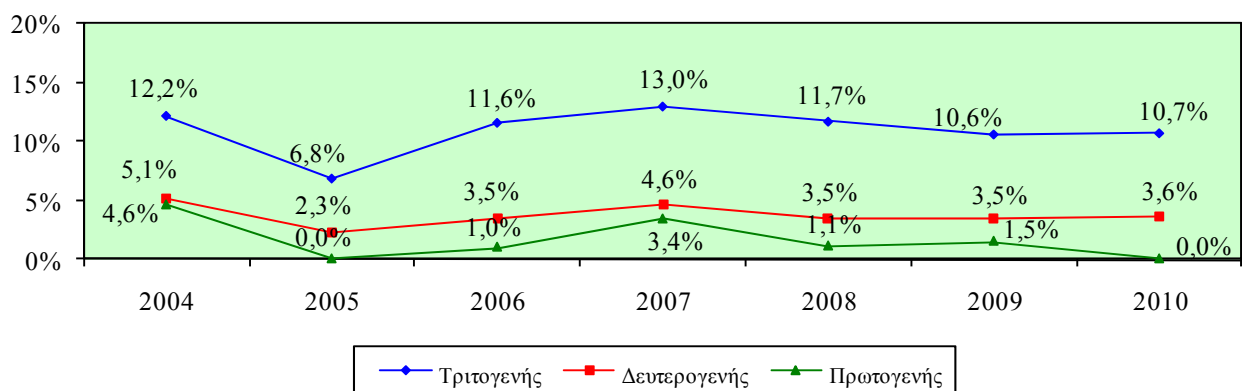


Το αμέσως σημαντικότερο ποσοστό συμμετοχής σε εκπαίδευση και κατάρτιση παρουσιάζεται στους απασχολούμενους 25-64 χρονών στο δευτερογενή τομέα σημειώνοντας μικρή πτώση μέσα στην περίοδο αυτή. Σε πολύ χαμηλά επίπεδα βρίσκεται η συμμετοχή των απασχολούμενων 25-64 χρονών στον πρωτογενή τομέα.

⁵ Το ποσοστό συμμετοχής σε εκπαίδευση και κατάρτιση των απασχολούμενων 25-64 χρονών κατά ευρύ τομέα οικονομικής δραστηριότητας υπολογίζεται με τη διαίρεση του αριθμού των συμμετοχών σε εκπαίδευση και κατάρτιση των απασχολούμενων 25-64 χρονών σε συγκεκριμένο τομέα με το συνολικό αριθμό των απασχολούμενων 25-64 χρονών στον ίδιο τομέα.

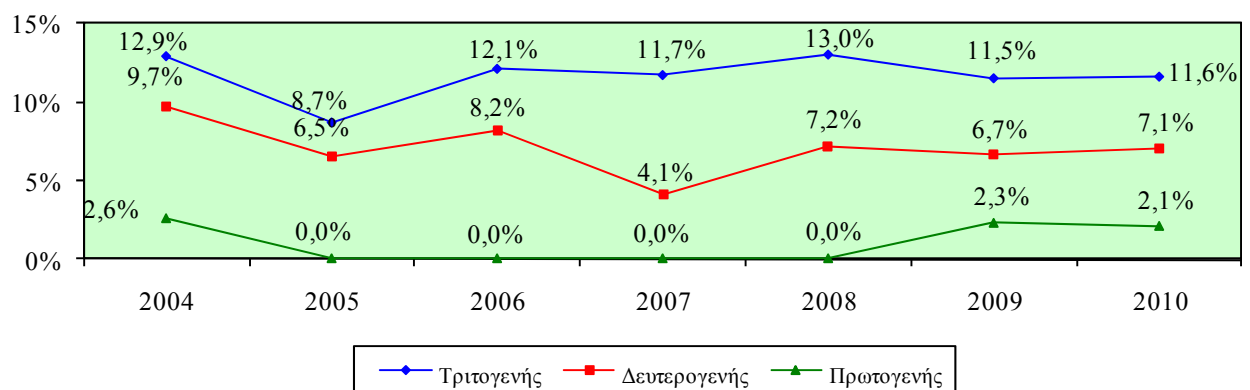
Το ψηλότερο με σημαντική διαφορά ποσοστό συμμετοχής σε εκπαίδευση και κατάρτιση των απασχολούμενων ανδρών εμφανίζεται στον τριτογενή τομέα παρουσιάζοντας διαχρονικά μικρή πτώση. Σε χαμηλά επίπεδα κυμαίνεται το ποσοστό συμμετοχής των ανδρών στο δευτερογενή τομέα ενώ η συμμετοχή στον πρωτογενή τομέα βρίσκεται σε ακόμη πιο χαμηλά επίπεδα.

ΣΧΕΔΙΑΓΡΑΜΜΑ 12
ΠΟΣΟΣΤΟ ΣΥΜΜΕΤΟΧΗΣ ΣΕ ΕΚΠΑΙΔΕΥΣΗ ΚΑΙ ΚΑΤΑΡΤΙΣΗ
ΑΠΑΣΧΟΛΟΥΜΕΝΩΝ ΑΝΔΡΩΝ 25-64 ΧΡΟΝΩΝ ΣΤΗΝ ΚΥΠΡΟ
ΚΑΤΑ ΕΥΡΥ ΤΟΜΕΑ ΟΙΚΟΝΟΜΙΚΗΣ ΔΡΑΣΤΗΡΙΟΤΗΤΑΣ
ΤΗΝ ΠΕΡΙΟΔΟ 2004-2010



Το σημαντικότερο με διαφορά ποσοστό συμμετοχής σε εκπαίδευση και κατάρτιση των απασχολούμενων γυναικών βρίσκεται στον τριτογενή τομέα σημειώνοντας διαχρονικά μικρή υποχώρηση. Μικρότερο εμφανίζεται το ποσοστό συμμετοχής στο δευτερογενή τομέα ενώ η συμμετοχή στον πρωτογενή τομέα είναι κατά κανόνα σχεδόν μηδαμινή.

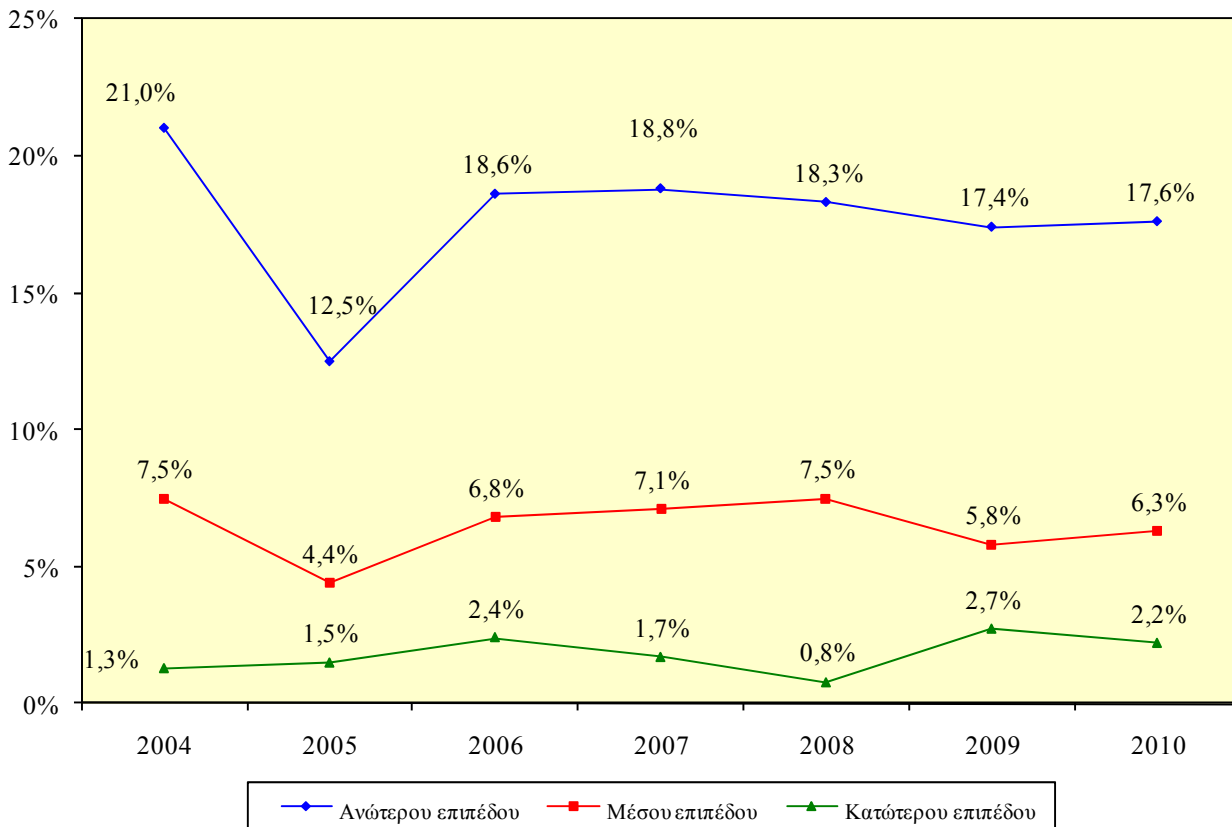
ΣΧΕΔΙΑΓΡΑΜΜΑ 13
ΠΟΣΟΣΤΟ ΣΥΜΜΕΤΟΧΗΣ ΣΕ ΕΚΠΑΙΔΕΥΣΗ ΚΑΙ ΚΑΤΑΡΤΙΣΗ
ΑΠΑΣΧΟΛΟΥΜΕΝΩΝ ΓΥΝΑΙΚΩΝ 25-64 ΧΡΟΝΩΝ ΣΤΗΝ ΚΥΠΡΟ
ΚΑΤΑ ΕΥΡΥ ΤΟΜΕΑ ΟΙΚΟΝΟΜΙΚΗΣ ΔΡΑΣΤΗΡΙΟΤΗΤΑΣ
ΤΗΝ ΠΕΡΙΟΔΟ 2004-2010



ΠΟΣΟΣΤΑ ΣΥΜΜΕΤΟΧΗΣ ΣΕ ΕΚΠΑΙΔΕΥΣΗ ΚΑΙ ΚΑΤΑΡΤΙΣΗ ΑΠΑΣΧΟΛΟΥΜΕΝΩΝ 25-64 ΧΡΟΝΩΝ ΚΑΤΑ ΕΥΡΕΙΑ ΕΠΑΓΓΕΛΜΑΤΙΚΗ ΚΑΤΗΓΟΡΙΑ

Το ψηλότερο με σημαντική διαφορά ποσοστό συμμετοχής σε εκπαίδευση και κατάρτιση των απασχολούμενων 25-64 χρονών την περίοδο 2004-2010 παρατηρείται στους απασχολούμενους των επαγγελμάτων ανώτερου επιπέδου⁶. Όμως το ποσοστό συμμετοχής παρουσίασε πτώση μέσα στην περίοδο αυτή και από 21,0% το 2004 υποχώρησε στο 17,6% το 2010.

ΣΧΕΔΙΑΓΡΑΜΜΑ 14
ΠΟΣΟΣΤΟ ΣΥΜΜΕΤΟΧΗΣ ΣΕ ΕΚΠΑΙΔΕΥΣΗ ΚΑΙ ΚΑΤΑΡΤΙΣΗ
ΑΠΑΣΧΟΛΟΥΜΕΝΩΝ 25-64 ΧΡΟΝΩΝ ΣΤΗΝ ΚΥΠΡΟ ΚΑΤΑ
ΕΥΡΕΙΑ ΕΠΑΓΓΕΛΜΑΤΙΚΗ ΚΑΤΗΓΟΡΙΑ
ΤΗΝ ΠΕΡΙΟΔΟ 2004-2010

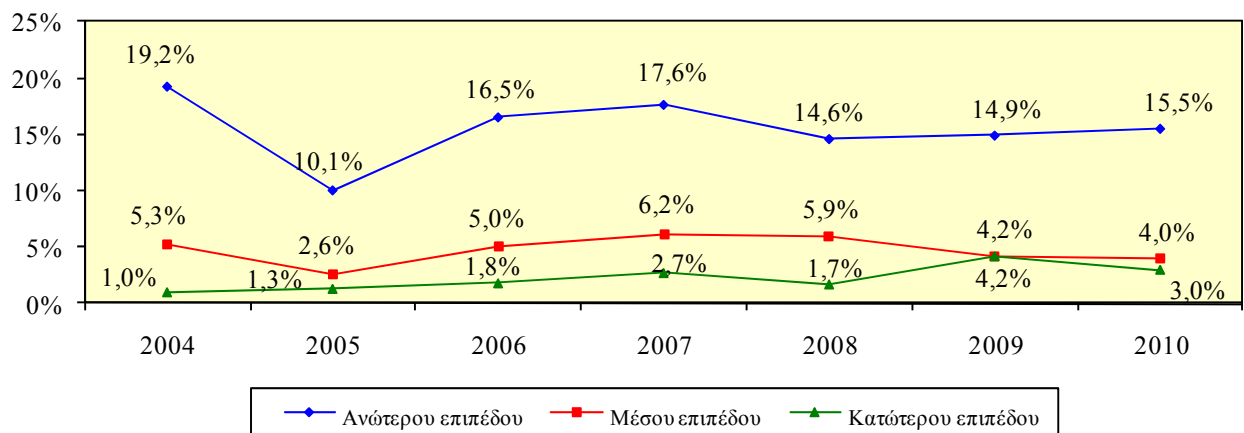


Το αμέσως σημαντικότερο ποσοστό συμμετοχής, με μεγάλη όμως διαφορά, εμφανίζεται στους απασχολούμενους στα επαγγέλματα μέσου επιπέδου παρουσιάζοντας διαχρονικά μικρή πτώση. Σε πάρα πολύ χαμηλά επίπεδα κυμαίνεται η συμμετοχή των απασχολούμενων στα επαγγέλματα κατώτερου επιπέδου.

⁶ Το ποσοστό συμμετοχής σε εκπαίδευση και κατάρτιση των απασχολούμενων 25-64 χρονών κατά ευρεία επαγγελματική κατηγορία υπολογίζεται με τη διαίρεση του αριθμού των συμμετοχών σε εκπαίδευση και κατάρτιση των απασχολούμενων 25-64 χρονών σε συγκεκριμένη κατηγορία με το συνολικό αριθμό των απασχολούμενων 25-64 χρονών στην ίδια κατηγορία.

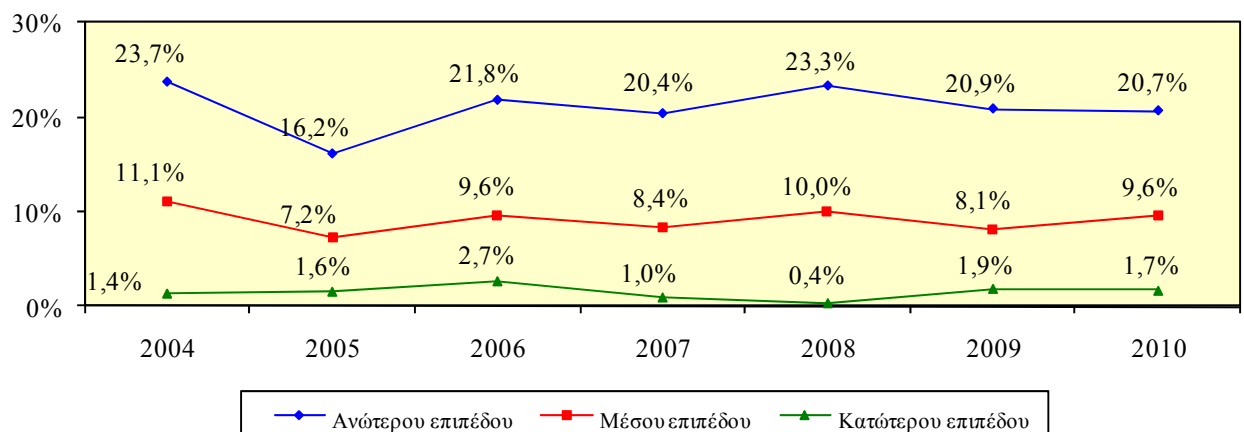
Το ψηλότερο με μεγάλη διαφορά ποσοστό συμμετοχής σε εκπαίδευση και κατάρτιση των απασχολουμένων ανδρών 25-64 χρονών παρατηρείται στα επαγγέλματα ανώτερου επιπέδου. Σημαντικά χαμηλότερο παρουσιάζεται το ποσοστό συμμετοχής στα επαγγέλματα μέσου επιπέδου ενώ η συμμετοχή στα επαγγέλματα κατώτερου επιπέδου είναι πολύ χαμηλή.

ΣΧΕΔΙΑΓΡΑΜΜΑ 15
ΠΟΣΟΣΤΟ ΣΥΜΜΕΤΟΧΗΣ ΣΕ ΕΚΠΑΙΔΕΥΣΗ ΚΑΙ ΚΑΤΑΡΤΙΣΗ
ΑΠΑΣΧΟΛΟΥΜΕΝΩΝ ΑΝΔΡΩΝ 25-64 ΧΡΟΝΩΝ ΣΤΗΝ ΚΥΠΡΟ
ΚΑΤΑ ΕΥΡΕΙΑ ΕΠΑΓΓΕΛΜΑΤΙΚΗ ΚΑΤΗΓΟΡΙΑ
ΤΗΝ ΠΕΡΙΟΔΟ 2004-2010



Το μεγαλύτερο με αισθητή διαφορά ποσοστό συμμετοχής σε εκπαίδευση και κατάρτιση των απασχολουμένων γυναικών 25-64 χρονών σημειώνεται στα επαγγέλματα ανώτερου επιπέδου. Μικρότερο εμφανίζεται το ποσοστό συμμετοχής των γυναικών στα επαγγέλματα μέσου επιπέδου ενώ η συμμετοχή στα επαγγέλματα κατώτερου επιπέδου είναι πολύ χαμηλή.

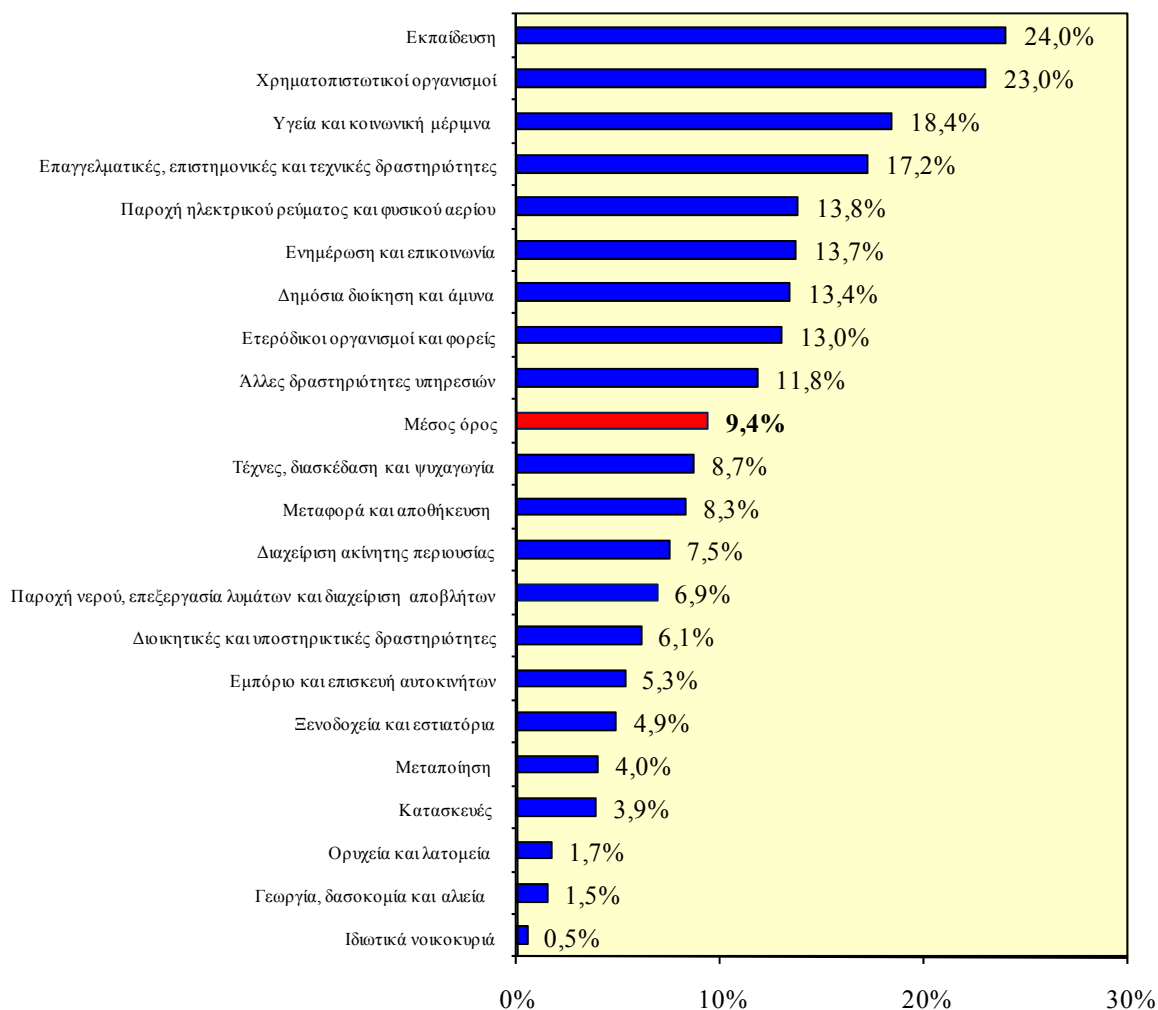
ΣΧΕΔΙΑΓΡΑΜΜΑ 16
ΠΟΣΟΣΤΟ ΣΥΜΜΕΤΟΧΗΣ ΣΕ ΕΚΠΑΙΔΕΥΣΗ ΚΑΙ ΚΑΤΑΡΤΙΣΗ
ΑΠΑΣΧΟΛΟΥΜΕΝΩΝ ΓΥΝΑΙΚΩΝ 25-64 ΧΡΟΝΩΝ ΣΤΗΝ ΚΥΠΡΟ
ΚΑΤΑ ΕΥΡΕΙΑ ΕΠΑΓΓΕΛΜΑΤΙΚΗ ΚΑΤΗΓΟΡΙΑ
ΤΗΝ ΠΕΡΙΟΔΟ 2004-2010



ΠΟΣΟΣΤΑ ΣΥΜΜΕΤΟΧΗΣ ΣΕ ΕΚΠΑΙΔΕΥΣΗ ΚΑΙ ΚΑΤΑΡΤΙΣΗ ΑΠΑΣΧΟΛΟΥΜΕΝΩΝ 25-64 ΧΡΟΝΩΝ ΚΑΤΑ ΤΟΜΕΑ ΟΙΚΟΝΟΜΙΚΗΣ ΔΡΑΣΤΗΡΙΟΤΗΤΑΣ

Οι τομείς οικονομικής δραστηριότητας στους οποίους παρουσιάζεται το μεγαλύτερο με αισθητή διαφορά ποσοστό συμμετοχής απασχολούμενων 25-64 χρονών σε εκπαίδευση και κατάρτιση ανήκουν στον **τριτογενή τομέα**. Επισημαίνεται ότι ο μέσος όρος του συνολικού ποσοστού συμμετοχής των απασχολούμενων σε εκπαίδευση και κατάρτιση μέσα στην περίοδο 2004-2010 ανερχόταν στο 9,4%.

ΣΧΕΔΙΑΓΡΑΜΜΑ 17
ΜΕΣΟΣ ΟΡΟΣ ΠΟΣΟΣΤΟΥ ΣΥΜΜΕΤΟΧΗΣ
ΑΠΑΣΧΟΛΟΥΜΕΝΩΝ 25-64 ΧΡΟΝΩΝ ΣΕ ΕΚΠΑΙΔΕΥΣΗ ΚΑΙ
ΚΑΤΑΡΤΙΣΗ ΣΤΗΝ ΚΥΠΡΟ ΚΑΤΑ ΤΟΜΕΑ ΟΙΚΟΝΟΜΙΚΗΣ
ΔΡΑΣΤΗΡΙΟΤΗΤΑΣ ΤΗΝ ΠΕΡΙΟΔΟ 2004-2010

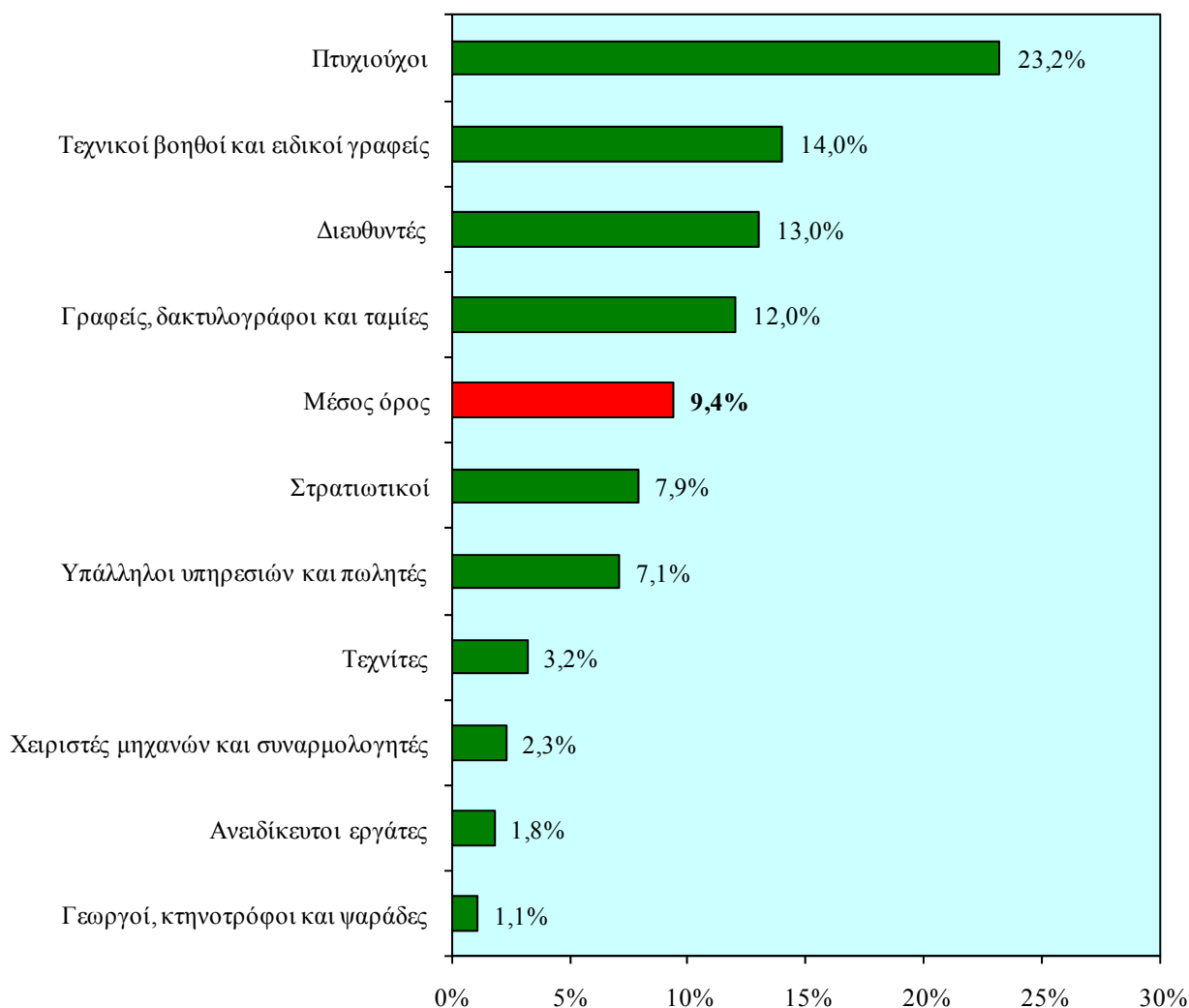


Τα σημαντικότερα ποσοστά συμμετοχής εμφανίζονται στην Εκπαίδευση (24,0%), στους Χρηματοπιστωτικούς οργανισμούς (23,0%) καθώς και στην Υγεία και κοινωνική μέριμνα (18,4%).

ΠΟΣΟΣΤΑ ΣΥΜΜΕΤΟΧΗΣ ΣΕ ΕΚΠΑΙΔΕΥΣΗ ΚΑΙ ΚΑΤΑΡΤΙΣΗ ΑΠΑΣΧΟΛΟΥΜΕΝΩΝ 25-64 ΧΡΟΝΩΝ ΚΑΤΑ ΕΠΑΓΓΕΛΜΑΤΙΚΗ ΚΑΤΗΓΟΡΙΑ

Οι επαγγελματικές κατηγορίες στις οποίες παρατηρείται το **μεγαλύτερο με αισθητή διαφορά ποσοστό συμμετοχής απασχολουμένων 25-64 χρονών** σε εκπαίδευση και κατάρτιση ανήκουν στα **επαγγέλματα ανώτερου επιπέδου**. Επισημαίνεται ότι ο μέσος όρος του συνολικού ποσοστού συμμετοχής των απασχολουμένων σε εκπαίδευση και κατάρτιση μέσα στην περίοδο 2004-2010 ανερχόταν στο 9,4%.

ΣΧΕΔΙΑΓΡΑΜΜΑ 18
ΜΕΣΟΣ ΟΡΟΣ ΠΟΣΟΣΤΟΥ ΣΥΜΜΕΤΟΧΗΣ
ΑΠΑΣΧΟΛΟΥΜΕΝΩΝ 25-64 ΧΡΟΝΩΝ ΣΕ ΕΚΠΑΙΔΕΥΣΗ ΚΑΙ
ΚΑΤΑΡΤΙΣΗ ΣΤΗΝ ΚΥΠΡΟ ΚΑΤΑ ΕΠΑΓΓΕΛΜΑΤΙΚΗ
ΚΑΤΗΓΟΡΙΑ ΤΗΝ ΠΕΡΙΟΔΟ 2004-2010

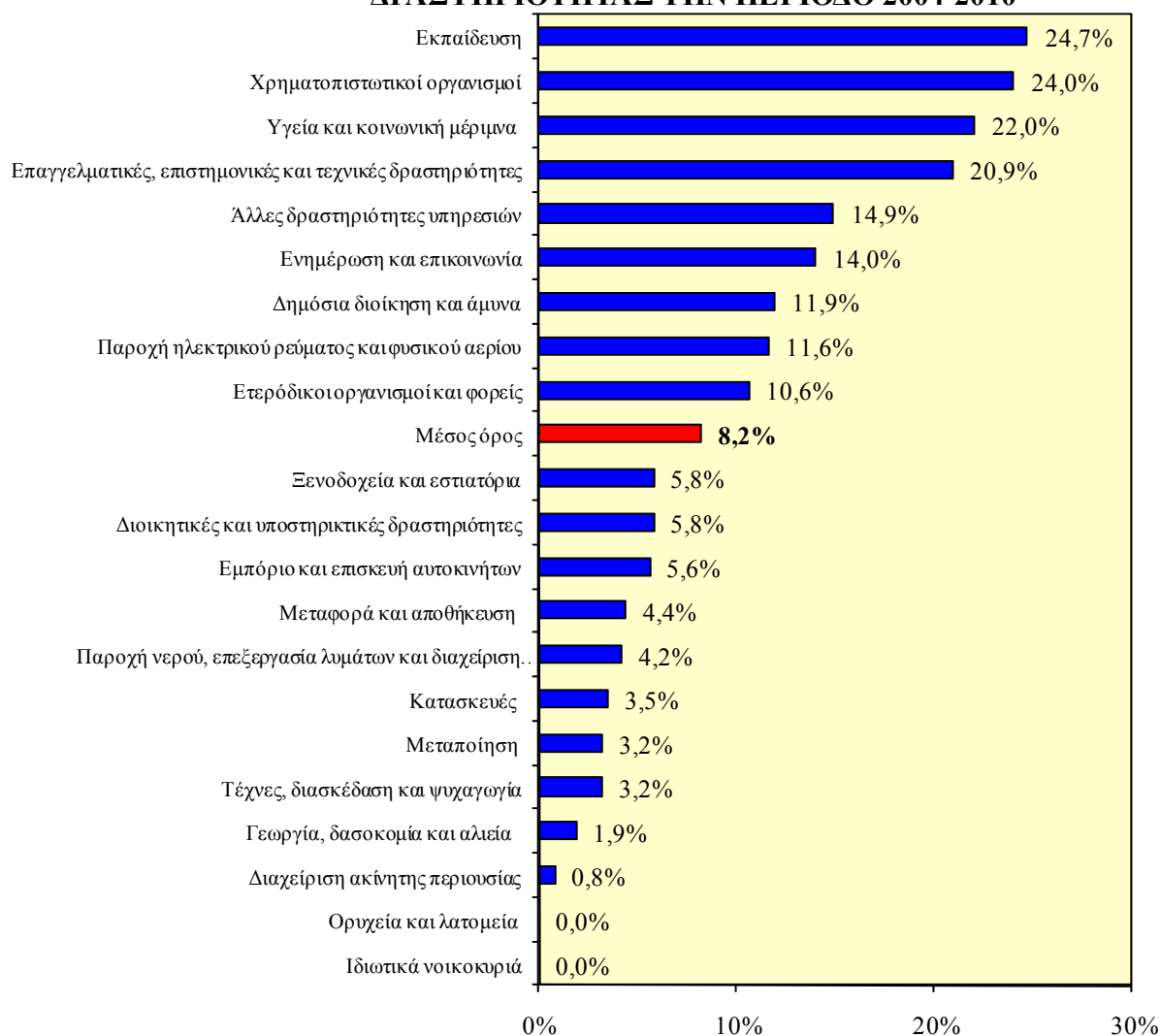


Το ψηλότερο με διαφορά ποσοστό συμμετοχής σε εκπαίδευση και κατάρτιση των απασχολουμένων 25-64 χρονών παρουσιάζεται στους Πτυχιούχους (23,2%) και ακολουθούν οι Τεχνικοί βοηθοί και ειδικοί γραφείς (14,0%) και οι Διευθυντές (13,0%).

ΠΟΣΟΣΤΑ ΣΥΜΜΕΤΟΧΗΣ ΣΕ ΕΚΠΑΙΔΕΥΣΗ ΚΑΙ ΚΑΤΑΡΤΙΣΗ ΑΠΑΣΧΟΛΟΥΜΕΝΩΝ ΑΝΔΡΩΝ 25-64 ΧΡΟΝΩΝ ΚΑΤΑ ΤΟΜΕΑ ΟΙΚΟΝΟΜΙΚΗΣ ΔΡΑΣΤΗΡΙΟΤΗΤΑΣ

Οι τομείς οικονομικής δραστηριότητας οι οποίοι εμφανίζουν το **μεγαλύτερο με αισθητή διαφορά ποσοστό συμμετοχής απασχολουμένων ανδρών 25-64 χρονών** σε εκπαίδευση και κατάρτιση ανήκουν στον **τριτογενή τομέα**. Τα σημαντικότερα ποσοστά εντοπίζονται στην Εκπαίδευση (24,7%), στους Χρηματοπιστωτικούς οργανισμούς (24,0%), και στην Υγεία και κοινωνική μέριμνα (22,0%).

ΣΧΕΔΙΑΓΡΑΜΜΑ 19
ΜΕΣΟΣ ΟΡΟΣ ΠΟΣΟΣΤΟΥ ΣΥΜΜΕΤΟΧΗΣ
ΑΠΑΣΧΟΛΟΥΜΕΝΩΝ ΑΝΔΡΩΝ 25-64 ΧΡΟΝΩΝ ΣΕ ΕΚΠΑΙΔΕΥΣΗ
ΚΑΙ ΚΑΤΑΡΤΙΣΗ ΣΤΗΝ ΚΥΠΡΟ ΚΑΤΑ ΤΟΜΕΑ ΟΙΚΟΝΟΜΙΚΗΣ
ΔΡΑΣΤΗΡΙΟΤΗΤΑΣ ΤΗΝ ΠΕΡΙΟΔΟ 2004-2010



Επισημαίνεται ότι ο **μέσος όρος του συνολικού ποσοστού συμμετοχής των απασχολουμένων ανδρών 25-64 χρονών** σε εκπαίδευση και κατάρτιση μέσα στην περίοδο **2004-2010** ανερχόταν στο **8,2%**.

ΠΟΣΟΣΤΑ ΣΥΜΜΕΤΟΧΗΣ ΣΕ ΕΚΠΑΙΔΕΥΣΗ ΚΑΙ ΚΑΤΑΡΤΙΣΗ ΑΠΑΣΧΟΛΟΥΜΕΝΩΝ ΓΥΝΑΙΚΩΝ 25-64 ΧΡΟΝΩΝ ΚΑΤΑ ΤΟΜΕΑ ΟΙΚΟΝΟΜΙΚΗΣ ΔΡΑΣΤΗΡΙΟΤΗΤΑΣ

Διαφοροποίηση παρουσιάζεται στις απασχολούμενες γυναίκες όπου το μεγαλύτερο με διαφορά ποσοστό συμμετοχής σε εκπαίδευση και κατάρτιση σημειώνεται στην Παροχή νερού, επεξεργασία λυμάτων και διαχείριση αποβλήτων (29,6%) που ανήκει στο δευτερογενή τομέα. Σημαντικά ποσοστά συμμετοχής των απασχολουμένων γυναικών παρουσιάζονται επίσης στην Παροχή ηλεκτρικού ρεύματος και φυσικού αερίου (25,3%) και στην Εκπαίδευση (23,8%).

ΣΧΕΔΙΑΓΡΑΜΜΑ 20
ΜΕΣΟΣ ΟΡΟΣ ΠΟΣΟΣΤΟΥ ΣΥΜΜΕΤΟΧΗΣ
ΑΠΑΣΧΟΛΟΥΜΕΝΩΝ ΓΥΝΑΙΚΩΝ 25-64 ΧΡΟΝΩΝ ΣΕ
ΕΚΠΑΙΔΕΥΣΗ ΚΑΙ ΚΑΤΑΡΤΙΣΗ ΣΤΗΝ ΚΥΠΡΟ ΚΑΤΑ
ΤΟΜΕΑ ΟΙΚΟΝΟΜΙΚΗΣ ΔΡΑΣΤΗΡΙΟΤΗΤΑΣ
ΤΗΝ ΠΕΡΙΟΔΟ 2004-2010

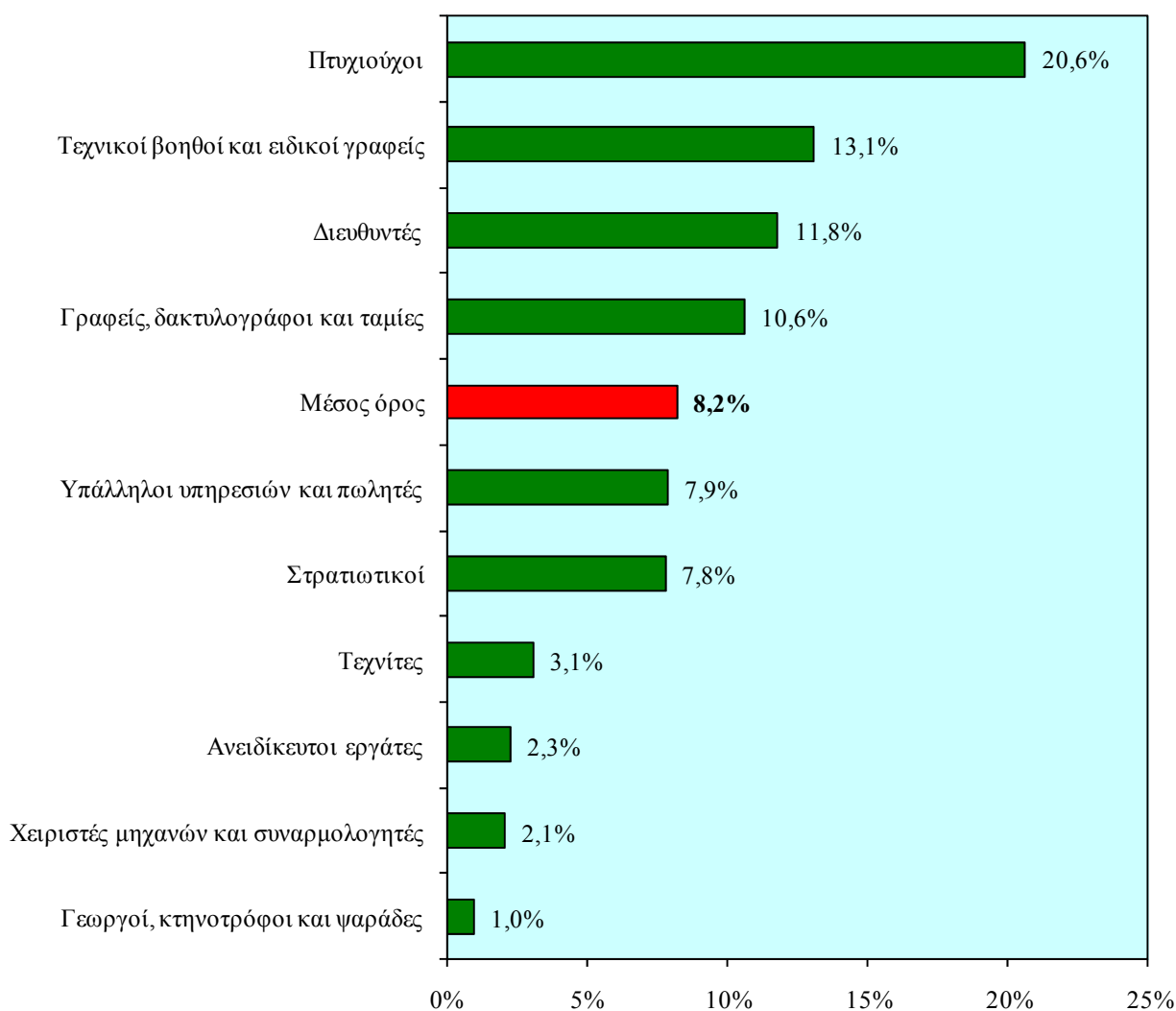


Επισημαίνεται ότι ο μέσος όρος του συνολικού ποσοστού συμμετοχής των απασχολουμένων γυναικών 25-64 χρονών σε εκπαίδευση και κατάρτιση μέσα στην περίοδο 2004-2010 ανέρχεται στο 10,9%.

ΠΟΣΟΣΤΑ ΣΥΜΜΕΤΟΧΗΣ ΣΕ ΕΚΠΑΙΔΕΥΣΗ ΚΑΙ ΚΑΤΑΡΤΙΣΗ ΑΠΑΣΧΟΛΟΥΜΕΝΩΝ ΑΝΔΡΩΝ 25-64 ΧΡΟΝΩΝ ΚΑΤΑ ΕΠΑΓΓΕΛΜΑΤΙΚΗ ΚΑΤΗΓΟΡΙΑ

Οι επαγγελματικές κατηγορίες που παρουσιάζουν το **μεγαλύτερο με αισθητή διαφορά ποσοστό συμμετοχής απασχολούμενων ανδρών 25-64 χρονών** σε εκπαίδευση και κατάρτιση ανήκουν στα **επαγγέλματα ανώτερου επιπέδου**. Το ψηλότερο ποσοστό εμφανίζεται στους Πτυχιούχους (20,6%) και ακολουθούν οι Τεχνικοί βοηθοί και ειδικοί γραφείς (13,1%) καθώς και οι Διευθυντές (11,8%).

ΣΧΕΔΙΑΓΡΑΜΜΑ 21
ΜΕΣΟΣ ΟΡΟΣ ΠΟΣΟΣΤΟΥ ΣΥΜΜΕΤΟΧΗΣ
ΑΠΑΣΧΟΛΟΥΜΕΝΩΝ ΑΝΔΡΩΝ 25-64 ΧΡΟΝΩΝ ΣΕ ΕΚΠΑΙΔΕΥΣΗ
ΚΑΙ ΚΑΤΑΡΤΙΣΗ ΣΤΗΝ ΚΥΠΡΟ ΚΑΤΑ ΕΠΑΓΓΕΛΜΑΤΙΚΗ
ΚΑΤΗΓΟΡΙΑ ΤΗΝ ΠΕΡΙΟΔΟ 2004-2010

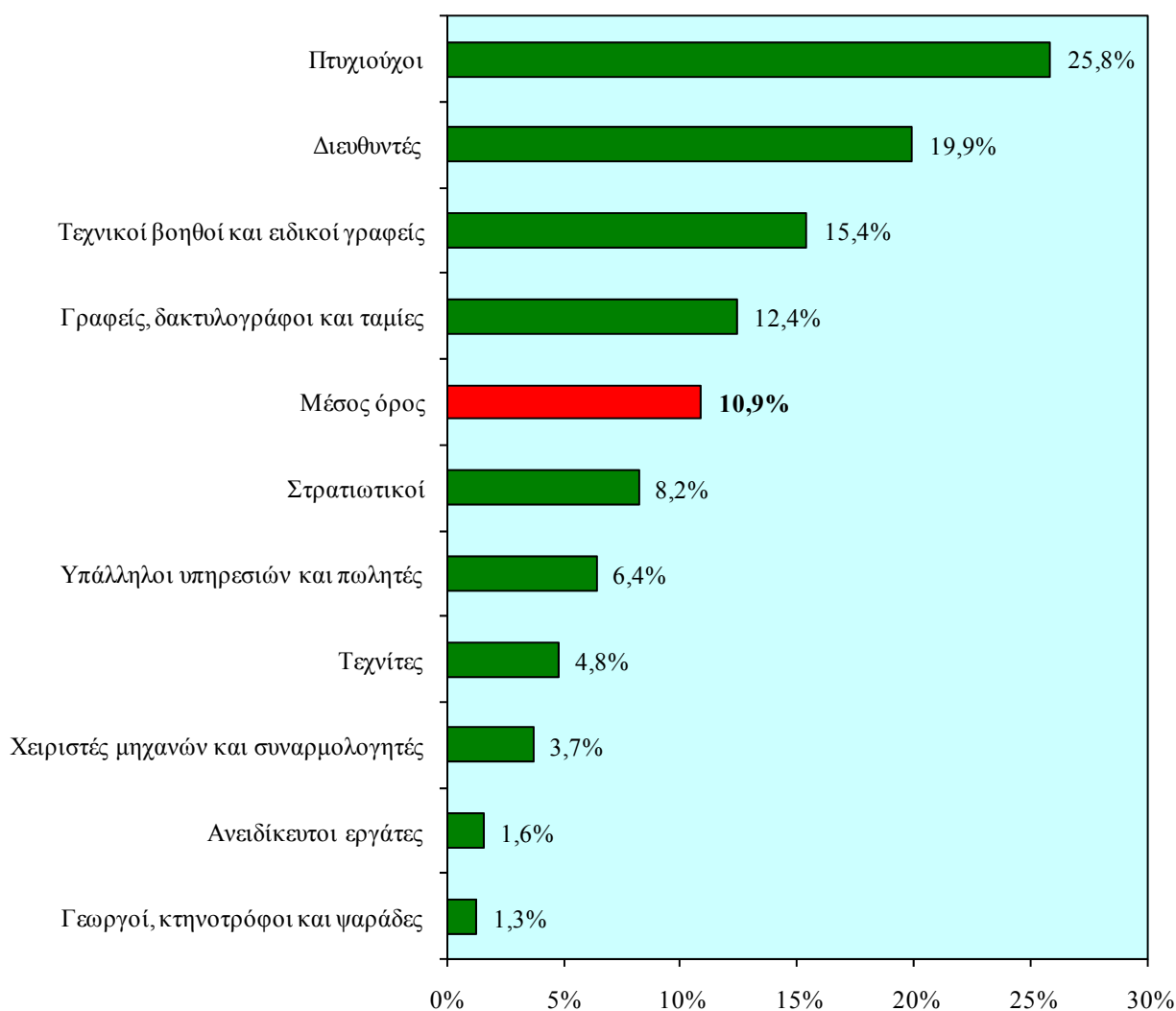


Επισημαίνεται ότι ο **μέσος όρος του συνολικού ποσοστού συμμετοχής των απασχολούμενων ανδρών 25-64 χρονών** σε εκπαίδευση και κατάρτιση μέσα στην περίοδο **2004-2010** ανερχόταν στο **8,2%**.

ΠΟΣΟΣΤΑ ΣΥΜΜΕΤΟΧΗΣ ΣΕ ΕΚΠΑΙΔΕΥΣΗ ΚΑΙ ΚΑΤΑΡΤΙΣΗ ΑΠΑΣΧΟΛΟΥΜΕΝΩΝ ΓΥΝΑΙΚΩΝ 25-64 ΧΡΟΝΩΝ ΚΑΤΑ ΕΠΑΓΓΕΛΜΑΤΙΚΗ ΚΑΤΗΓΟΡΙΑ

Οι επαγγελματικές κατηγορίες που εμφανίζουν το **ψηλότερο με μεγάλη διαφορά ποσοστό συμμετοχής απασχολούμενων γυναικών 25-64 χρονών** σε εκπαίδευση και κατάρτιση ανήκουν στα **επαγγέλματα ανώτερου επιπέδου**. Τα μεγαλύτερα ποσοστά εντοπίζονται στους Πτυχιούχους (25,8%), στους Διευθυντές (19,9%) καθώς και στους Τεχνικούς βοηθούς και ειδικούς γραφείας (15,4%).

ΣΧΕΔΙΑΓΡΑΜΜΑ 22
ΜΕΣΟΣ ΟΡΟΣ ΠΟΣΟΣΤΟΥ ΣΥΜΜΕΤΟΧΗΣ
ΑΠΑΣΧΟΛΟΥΜΕΝΩΝ ΓΥΝΑΙΚΩΝ 25-64 ΧΡΟΝΩΝ ΣΕ
ΕΚΠΑΙΔΕΥΣΗ ΚΑΙ ΚΑΤΑΡΤΙΣΗ ΣΤΗΝ ΚΥΠΡΟ ΚΑΤΑ
ΕΠΑΓΓΕΛΜΑΤΙΚΗ ΚΑΤΗΓΟΡΙΑ ΤΗΝ ΠΕΡΙΟΔΟ 2004-2010



Επισημαίνεται ότι ο **μέσος όρος του συνολικού ποσοστού συμμετοχής των απασχολούμενων γυναικών 25-64 χρονών** σε εκπαίδευση και κατάρτιση μέσα στην περίοδο **2004-2010** ανερχόταν στο **10,9%**.

ΧΑΣΜΑ ΠΟΣΟΣΤΩΝ ΣΥΜΜΕΤΟΧΗΣ ΣΕ ΕΚΠΑΙΔΕΥΣΗ ΚΑΙ ΚΑΤΑΡΤΙΣΗ ΑΠΑΣΧΟΛΟΥΜΕΝΩΝ ΓΥΝΑΙΚΩΝ ΚΑΙ ΑΝΔΡΩΝ 25-64 ΧΡΟΝΩΝ ΚΑΤΑ ΤΟΜΕΑ ΟΙΚΟΝΟΜΙΚΗΣ ΔΡΑΣΤΗΡΙΟΤΗΤΑΣ

Ο μέσος όρος του ποσοστού συμμετοχής των απασχολούμενων γυναικών 25-64 χρονών σε εκπαίδευση και κατάρτιση είναι μεγαλύτερος στους περισσότερους τομείς οικονομικής δραστηριότητας από τον αντίστοιχο μέσο όρο των απασχολούμενων ανδρών 25-64 χρονών. Ο συνολικός μέσος όρος των γυναικών στους τομείς οικονομικής δραστηριότητας την περίοδο 2004-2010 υπερέβαινε τον αντίστοιχο μέσο όρο των ανδρών κατά 2,7%.

ΣΧΕΔΙΑΓΡΑΜΜΑ 23
ΧΑΣΜΑ ΠΟΣΟΣΤΩΝ ΣΥΜΜΕΤΟΧΗΣ ΑΠΑΣΧΟΛΟΥΜΕΝΩΝ ΓΥΝΑΙΚΩΝ ΚΑΙ ΑΝΔΡΩΝ 25-64 ΧΡΟΝΩΝ ΣΕ ΕΚΠΑΙΔΕΥΣΗ ΚΑΙ ΚΑΤΑΡΤΙΣΗ ΣΤΗΝ ΚΥΠΡΟ ΚΑΤΑ ΤΟΜΕΑ ΟΙΚΟΝΟΜΙΚΗΣ ΔΡΑΣΤΗΡΙΟΤΗΤΑΣ ΤΗΝ ΠΕΡΙΟΔΟ 2004-2010

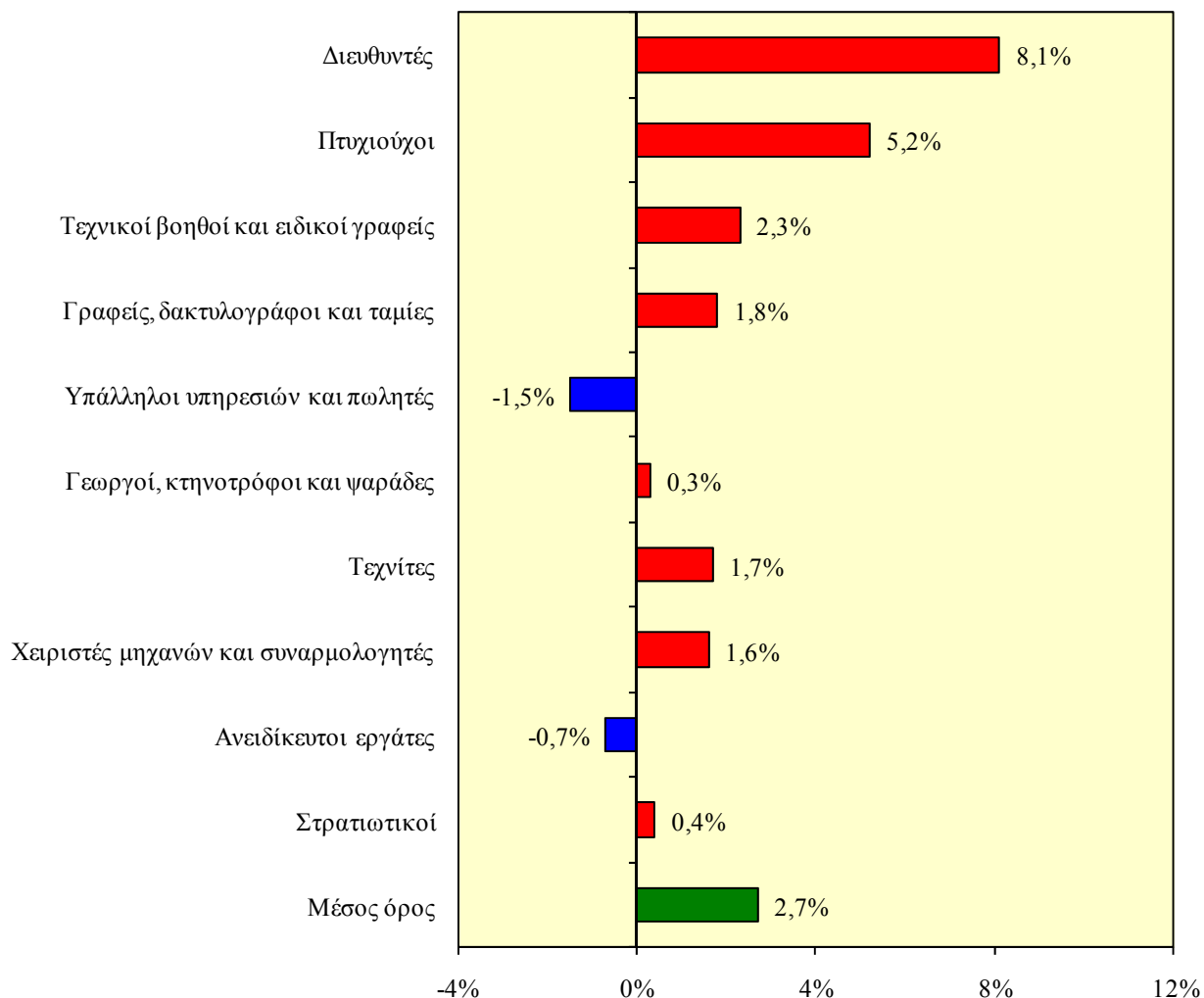


Οι μεγαλύτερες διαφορές εντοπίζονται στην Παροχή νερού, επεξεργασία λυμάτων και διαχείριση αποβλήτων (25,4%), στη Διαχείριση ακίνητης περιουσίας (18,5%) και στις Τέχνες, διασκέδαση και ψυχαγωγία (15,1%).

ΧΑΣΜΑ ΠΟΣΟΣΤΩΝ ΣΥΜΜΕΤΟΧΗΣ ΣΕ ΕΚΠΑΙΔΕΥΣΗ ΚΑΙ ΚΑΤΑΡΤΙΣΗ ΑΠΑΣΧΟΛΟΥΜΕΝΩΝ ΓΥΝΑΙΚΩΝ ΚΑΙ ΑΝΔΡΩΝ 25-64 ΧΡΟΝΩΝ ΚΑΤΑ ΕΠΑΓΓΕΛΜΑΤΙΚΗ ΚΑΤΗΓΟΡΙΑ

Ο μέσος όρος του ποσοστού συμμετοχής των απασχολούμενων γυναικών 25-64 χρονών σε εκπαίδευση και κατάρτιση παρουσιάζεται **μεγαλύτερος σε όλες σχεδόν τις επαγγελματικές κατηγορίες** από τον αντίστοιχο μέσο όρο των απασχολούμενων ανδρών 25-64 χρονών. Ο συνολικός μέσος όρος των γυναικών στις επαγγελματικές κατηγορίες την περίοδο 2004-2010 υπερέβαινε τον αντίστοιχο μέσο όρο των ανδρών κατά 2,7%.

ΣΧΕΔΙΑΓΡΑΜΜΑ 24
ΧΑΣΜΑ ΠΟΣΟΣΤΩΝ ΣΥΜΜΕΤΟΧΗΣ ΑΠΑΣΧΟΛΟΥΜΕΝΩΝ ΓΥΝΑΙΚΩΝ ΚΑΙ ΑΝΔΡΩΝ 25-64 ΧΡΟΝΩΝ ΣΕ ΕΚΠΑΙΔΕΥΣΗ ΚΑΙ ΚΑΤΑΡΤΙΣΗ ΣΤΗΝ ΚΥΠΡΟ ΚΑΤΑ ΕΠΑΓΓΕΛΜΑΤΙΚΗ ΚΑΤΗΓΟΡΙΑ ΤΗΝ ΠΕΡΙΟΔΟ 2004-2010



Οι μεγαλύτερες διαφορές εντοπίζονται στους Διευθυντές (8,1%), στους Πτυχιούχους (5,2%) και στους Τεχνικούς βοηθούς και ειδικούς γραφείς (2,3%).

ΜΕΛΕΤΕΣ ΔΙΑΧΡΟΝΙΚΩΝ ΤΑΣΕΩΝ ΔΕΙΚΤΩΝ ΑΝΘΡΩΠΙΝΟΥ ΔΥΝΑΜΙΚΟΥ ΣΤΗΝ ΚΥΠΡΟ 2004-2010

Οι διαχρονικές τάσεις των δεικτών ανθρώπινου δυναμικού στην Κύπρο κατά την περίοδο 2004-2010 παρουσιάζονται αναλυτικά σε πέντε ξεχωριστές αλλά αλληλοσυμπληρούμενες μελέτες.

